

ETSIVÄ TYÖPARITOIMINTA

RAPORTOINTI 1/2008

Nuorten työpajatoimintaan liittyvä etsivä työ

1. Sisällysluettelo

1.	Sisällysluettelo	2
2.	Esipuhe.....	3
4.	Kysely	5
4.1.	Kyselyyn vastanneet etsivän työparitoiminnan hankkeet	5
5.	Hankkeiden käynnistyminen.....	6
5.1.	Käynnistymiskausi	6
5.2.	Toiminnan alueellinen kattavuus	7
5.3.	Hankkeiden taloushallinto.....	9
5.4.	Etsivän työparitoiminnan hankkeiden talous	9
5.5.	Hankkeiden etsivien työparien työpaikat ylittävät sektori- ja kuntarajoja.....	9
5.6.	Etsivä työparitoiminta lisäsi 88 htv:tä nuorten syrjäytymisen ehkäisyyn lokakuun alkuun mennessä	10
5.7.	Etsivän työparitoiminnan verkostot	10
5.8.	Etsivän työparitoiminnan painotukset hankkeittain	12
6.	Etsivät työparit	15
6.1.	Etsivän työparitoiminnan henkilöiden määrä	15
6.2.	Etsivän työparin työkokemus nuorisotyöstä	15
6.3.	Etsivien työparien kielitaito	16
6.4.	Etsivien työparien sukupuolijakauma	17
6.5.	Etsivien työparien työnohjaus	17
7.	Hankkeiden toiminnalle asettamat tavoitteet	18
7.1.	Etsivälle työparitoiminnalle määritellyjä ikärajoja	18
7.2.	Tavoiteltavan kohderyhmän koko	19
8.	Etsivän työparitoiminnan saavutetut tulokset alkusyksyyn 2008 mennessä.....	19
8.1.	Tavoitettujen nuorten määrä	19
8.2.	Tavoitettujen nuorten ala- ja yläikärajat	20
8.3.	Tavoitetut nuoret ikäryhmittäin.	21
8.4.	Tavoitettujen nuorten äidinkielet	22
8.5.	Tavoitettujen nuorten koulutustaustat	23
8.6.	Tavoitettujen nuorten sijoittuminen toimenpiteisiin	24
9.	Etsivän työparien kommentaiteista koottua	26
10.	Etsivän työparitoiminnan käytänteitä.....	34
11.	Etsivän työparitoiminnan hankkeiden paikkakunnat ja organisaatiot syksyllä 2008	37
11.1.	Etelä-Suomi.....	37
11.2.	Itä-Suomi.....	38
11.3.	Lappi	38
11.4.	Länsi-Suomi	38
11.5.	Oulu.....	40
12.	Lista raportin taulukoista	41
13.	Lista raportin kuvista	42
14.	Kyselylomake.....	43

2. Esipuhe

Tämä raportti on ensimmäinen nuorten työpajatoimintaan liittyvästä etsivästä työstä. Tämä raportti keskittyy kuvaamaan niitä tietoja, jotka vuoden 2008 keväällä ja kesällä käynnistyneiltä hankkeilta oli saatavissa raportointijaksolta 1.1.–31.7.2008. Osa tiedoista ulottuu edellä mainitun ajan yli sisältäen tietoja myös elo- ja syyskuulta. Seuraava toimintaa koskeva kysely toteutetaan jo alkuvuodesta 2009. Oletettavasti kyselyä uudistetaan saadun palautteen ja tämän raportin tuloksista ennakoitavien trendien kuvaamiseksi. Suurin osa jatkokyselyjen kysymyksistä pysyy samana kuin ensimmäisessä kyselyssä, jotta vertailtavuus on mahdollista eri raporttien välillä.

Etsivää työtä kutsutaan tässä etsiväksi työparitoiminnaksi, koska se kuvaa työtappaa, joka työpajatoimintaan liittyvään etsivään työhön näyttää muotoutuvan. Etsivä työparitoiminta jatkaa osaltaan erityisnuorisotyön perinteistä etsivää työtä, joka kehitettiin Oslossa yli kolmenkymmentä vuotta sitten. Etenkin maaseutumaisissa kunnissa perinteisen katutyön tilalle näyttää kehittyvän verkostomainen työote, jossa nuoria asiakkaita etsitään julkisten palvelujen "välistä". Nämä nuoret ovat joko niitä, joilta puuttuu oma-aloitekyky saavuttaa julkisensektorin palvelut tai jotka eivät syystä taikka toisesta jaksu suorittaa loppuun heille kohdennettua palvelua olipa se sitten opiskelua, työharjoittelua tai muuta aktivoivaa toimintaa.

Tämä ensimmäinen kysely oli menestyksenkäs; vastausprosentti oli 100. Koska etsivä työparitoiminta on vasta alkuvaiheessa, niin pitkälle meneviä johtopäätöksiä voidaan tehdä seuraavien kyselyjen raportointien jälkeen luotettavuuden varmistamiseksi. Tämän raportin tulokset osoittavat kuitenkin sen, että tälle työmuodolle on tarvetta ja hyvin lyhyessä ajassa etsivän työn ammattilaiset ovat löytäneet nuoria, joita ovat voineet auttaa. Tämä kohdennettu valtionapu, josta hallitus teki päätöksen joulukuussa 2007 ja joka toimeenpantiin keväällä 2008, täydentää sitä etsivän työn työntekijöiden verkostoa, joka maassamme on ollut olemassa etenkin suurimmissa kaupungeissa.

Etsivän työparitoiminnan webropol-pohjainen kyselylomake tehtiin tiimityönä. Haluan kiittää työssä mukana olleita osastosihteeri Heini Röysköä, korkeakouluharjoittelija, fil.yo. Venla Moisalaa sekä Länsi-Suomen lääninhallituksen nuorisotoimen sivistystoimentarkastajaa Erik Häggmania, joista viimeksi mainittu on myös työstänyt kyselyn tilasto-osuudet ja kirjoittanut yhteistyössä kansani raportin tekstin.

Helsingissä 2. joulukuuta 2008

Jaana Walldén
ylitarkastaja
nuorisoyksikkö
opetusministeriö

3. Johdanto

Hallitus päätti joulukuussa 2007 kohdentaa nuorten matalapalkkatukeen osoitetusta määrärahasta 15,5 miljoonaa euroa nuorisotoimen, opetustoimen sekä työhallinnon palvelujen parantamiseen. Uudelleen kohdentamisessa joko lisättiin hyväksi käytännöiksi osoittautuneiden palvelujen määrä tai tehtiin uusia avauksia, jollainen nuorten työpajatoimintaan liittyvän etsivän työn käynnistäminen on. Vuoden 2008 valtionbudjetissa 2,5 miljoonan euron määräraha kohdennettiin niiden etsivän työn ammattilaisten palkkaukseen, joiden työ liittyy nuorten työpajatoiminnan kokonaisuuteen. Etsivän työn määräraha on yksi niistä toimista, joilla hallitus vastaa nuorten yhteiskunnan palvelujen ulkopuolisuuteen ja sitä kautta mahdollisesti kehittyvään syrjäytymisen riskiin. Etsivä työ toteuttaa varhaisen puuttumisen ideaa.

Etsivän työn kohderyhmäksi määriteltiin alle 29-vuotiaat nuoret, jotka ovat koulutuksen tai työmarkkinoiden ulkopuolella tai jotka tarvitsevat tukea tavoittaakseen julkisen sektorin palvelut tai jotka ovat vaarassa syrjäytyä. Lisäksi tavoitteena oli parantaa nuorten työpajatoiminnan varhaisen puuttumisen ja matalan kynnyksen palveluja. Näiden palvelujen tarve on lisääntynyt vuodesta 2000 alkaen. Vuonna 2007 pajanuorista 7,5 %, yli 600 nuorta, tuli pajoille ilman viranomaisen lähetettä. Nuorten työpajojen ja etsivän työn laajentamisella ja vakiinnuttamisella voidaan turvata nykyistä paremmin palvelujen saatavuus niille nuorille, joilla ei ole riittävää omaa aloitekykyä hakeutua palvelujen piiriin. Etsivän työn avulla tukea tarvitsevat nuoret saatetaan niiden palvelujen piiriin, jotka parantavat nuorten arjenhallintataitoja ja valmiuksia hakeutua koulutukseen tai työhön. Samalla ohjataan oppivelvollisuusikäisiä jatkamaan peruskoulu loppuun.

Toiminnalla toteutetaan nuorisolain (72/2006) tavoitetta nuorten sosiaalisesti vahvistamiseksi sekä valtioneuvoston 13.12.2007 hyväksymää hallituksen lapsi- ja nuorisopolitiikan kehittämisohjelmaa sekä Lasten, nuorten ja perheiden hyvinvoinnin politiikkaohjelman tavoitteita.

Haku aika etsivän työn hankkeisiin päättyi 15.2.2008, päätökset tehtiin saman vuoden huhtikuussa. Opetusministeriö myönsi harkinnanvaraista valtionapua 54 hankkeella; määräaikaan mennessä saapuneita hakemuksia oli 56. Hakuohjeessa määriteltiin etsivä työ seuraavasti:

Etsivää työtä tekevät työskentelevät pareittain. Etsivässä työssä voidaan työpari valita paikallisten tarpeiden mukaan siten, että samalla voidaan toteuttaa mm. maahanmuuttaja- tai vähemmistötyötä. Etsivän työn ammattilaisilta edellytetään kokemusta nuorisotyöstä. Tavoitteena on, että vuosittain tätä työtä tekisi noin 50 työparia ympäri maan.

Hakijoina voivat olla kaikki oikeustoimikelpoiset toimijat, jotka vuonna 2008 toteuttavat tai käynnistävät nuorten työpajatoimintaa tai jotka ovat osa työpajatoiminnan moniammatillista verkostoa.

Hakijoiden edellytetään osallistuvan etsivän työn kustannuksiin myös omalla panostuksellaan

Hakemukset olivat korkeatasoisia. Hakijat, joista pääosa oli kuntia, olivat tehneet yhteishakemuksia. Tästä syystä etsivän työn ammattilaisia palkattiin kaikkiaan 112 henkeä 148 kuntaa käsittävälle alueelle. Etenkin pienimmät kunnat olivat rakentaneet yhteistyöverkoston, johon osallistui kuntien koosta riippuen keskimäärin 2-4 kuntaa. Enimmillään yhteistyö kattaa jopa kymmenen kuntaa. Isot kaupungit hakivat tukea useammalle etsivän työn työparille, joiden toimialueena olivat kaupungin eri osat. Valtionapu oli noin 20 000 -30 000 euroa/työntekijä.

Tämä raportti kuvaa etsivän työn hankkeiden ensimmäistä ajanjaksoa välillä 1.1.–31.7.2008. Lisäksi raportissa on tietoja kyselyn ajanjakson ulkopuolelta koskien mm. syyskaudella alkavien hankkeiden käynnistymistä.

Seuraava raportti nuorten työpajatoimintaan liittyvästä etsivän työn työparitoiminnasta toteutetaan keväällä 2009.

4. Kysely

4.1. Kyselyyn vastanneet etsivän työparitoiminnan hankkeet

Kysely suoritettiin webropol-kyselynä osoitteessa www.webropol.fi. Kysely koski hankkeiden toimintaa. 1.1. – 31.7.2008. Kysely lähetettiin 59 sähköpostiosoitteeseen, koska viidessä hankkeessa työparin työntekijät ovat eri organisaatioiden palveluksessa. Kaikki hankkeet vastasivat kyselyyn. Viiden etsivän työn työparihankkeen osalta kysely lähetettiin työparin molemmille osapuolille. Etsivän työparin hankkeita on yhteensä 54.

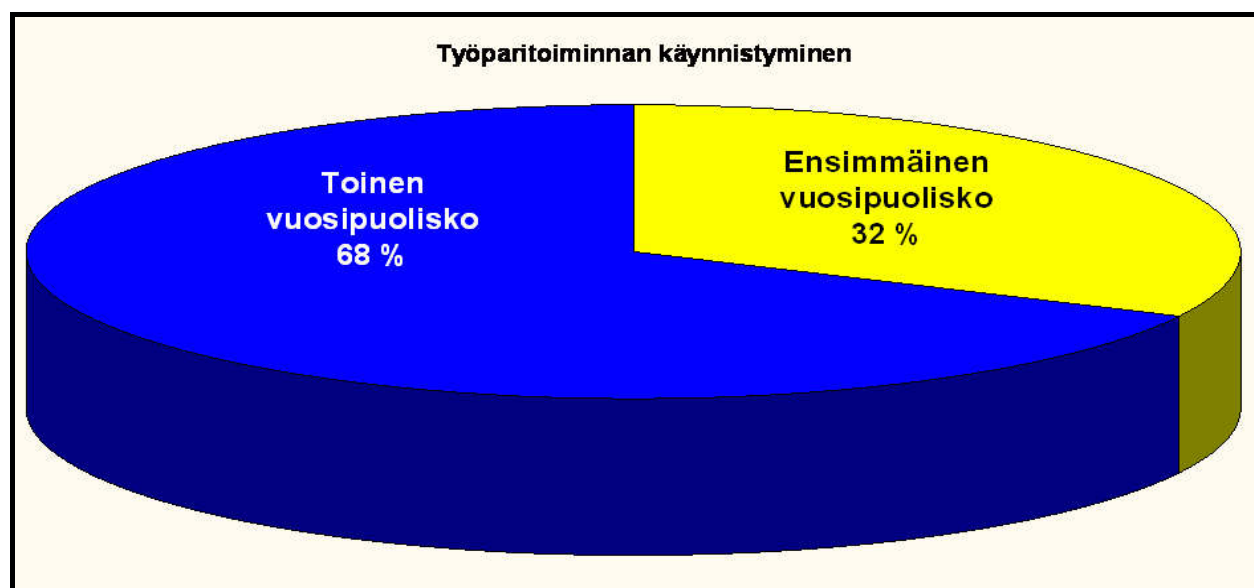
5. Hankkeiden käynnistyminen

5.1. Käynnistymiskuukausi

Suurin osa etsivän työparitoiminnan hankkeista on käynnistynyt heinäkuun jälkeen ja elokuun päättyessä 90 % hankkeista oli aloittanut toimintansa. Helmi- ja maaliskuussa ei käynnistynyt yhtään hanketta ja kaikki hankkeet käynnistyvät suunnitelmien mukaan viimeistään lokakuussa 2008.

Kuukausi	Yhteensä
Tammikuu 1	1,69 %
Huhtikuu 4	8,47 %
Toukokuu 5	10,17 %
Kesäkuu 6	11,86 %
Heinäkuu 7	15,25 %
Elokuu 8	42,37 %
Syyskuu 9	8,47 %
Lokakuu 10	1,69 %
Kaikki yhteensä	100,00 %

Taulukko 1, Etsivän työparitoiminnan hankkeiden käynnistymiskuukausi



Kuva 1, Etsivän työparitoiminnan hankkeiden käynnistyminen

Hankkeista 53 % on käynnistynyt kyseessä olevan raportointikauden jälkeen. Käynnistyneiden hankkeiden lukumäärä on 59, koska viiden hankkeen eri organisaatioihin palkatut etsivän työparitoiminnan jäsenet ovat raportoineet sen aloituskuukauden, jolloin ovat aloittaneet työnsä. Työsuhteen alkaminen on siis vaihdellut myös yhteistyöorganisaatioissa.

Hankkeen käynnistymisaikajankohta	Lukumäärä
1.1. – 31.7	28
1.8.-	31

Taulukko 1, Raportointikauden aikana tai sen jälkeen käynnistyneiden hankkeiden lukumäärä

Kun hankkeiden aloittamista tarkastellaan lääneittäin, niin Etelä-Suomen ja Itä-Suomen läänit erottuvat, koska niissä enemmistö etsivän työparitoiminnan hankkeista on käynnistynyt raportointijakson aikana.

Milloin käynnistynyt	Lääni						
	Kuukausi	Etelä-Suomi	Itä-Suomi	Lappi	Länsi-Suomi	Oulu	Kaikki yhteensä
Tammikuu 1	0,00 %	12,50 %	0,00 %	0,00 %	0,00 %	0,00 %	1,69 %
Huhtikuu 4	0,00 %	0,00 %	33,33 %	12,00 %	16,67 %	16,67 %	8,47 %
Toukokuu 5	17,65 %	37,50 %	0,00 %	0,00 %	0,00 %	0,00 %	10,17 %
Kesäkuu 6	35,29 %	12,50 %	0,00 %	0,00 %	0,00 %	0,00 %	11,86 %
Heinäkuu 7	0,00 %	25,00 %	0,00 %	24,00 %	16,67 %	16,67 %	15,25 %
Elokuu 8	41,18 %	12,50 %	66,67 %	48,00 %	50,00 %	50,00 %	42,37 %
Syyskuu 9	0,00 %	0,00 %	0,00 %	16,00 %	16,67 %	16,67 %	8,47 %
Lokakuu 10	5,88 %	0,00 %	0,00 %	0,00 %	0,00 %	0,00 %	1,69 %
Kaikki yhteensä	100,00 %	100,00 %	100,00 %	100,00 %	100,00 %	100,00 %	100,00 %

Taulukko 2, Käynnistymiskuukausi lääneittäin

5.2. Toiminnan alueellinen kattavuus

Tuettujen hakemusten mukaan toimintaa on käynnistymässä 148 kuntaan, mikä on 37 % kaikista Suomen kunnista. Taulukko 4 kuvaa etsivää työparitoimintaa toteuttavien kuntien osuutta läänien kaikista kunnista. Etsivää työparitoimintaa käynnistyi valtionavulla eniten Itä-Suomen, Länsi-Suomen ja Oulun läänien alueilla, kun vertailukohtana ovat kaikki kunnat läänien alueilla.

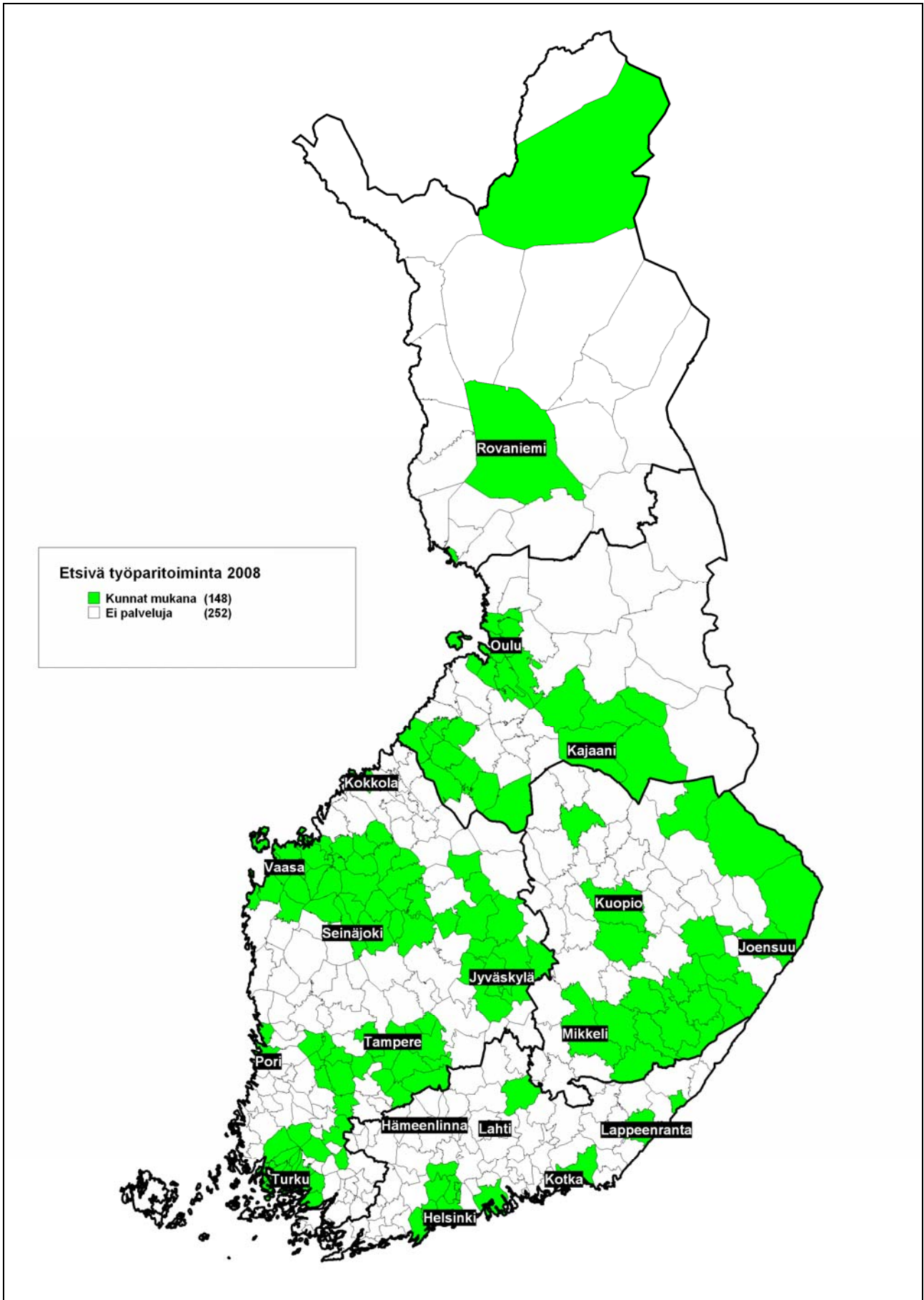
Lääni	Mukana olevat kunnat	Kuntia läänissä kaikkiaan	Mukana olevat kunnat verrattuna kaikki kunnat %	
Etelä-Suomi		17	86	19,77
Itä-Suomi		21	57	36,84
Lappi		3	21	14,29
Länsi-Suomi		83	189	43,92
Oulu		24	47	51,06
Kaikki	148	400	37,00	

Taulukko 3, Etsivään työparitoimintaan osallistuvien kuntien lukumäärä tuettujen hakemusten mukaan

Lääni/Län	Yhteensä
Etelä-Suomi	31
Itä-Suomi	18
Lappi	3
Länsi-Suomi	82
Oulu	12
Kaikki yhteensä	146

Taulukko 4, Etsivässä työparitoiminnassa mukana olevien kuntien määrä ensimmäisen raportin mukaan.

Etsivään työparitoimintaan osallistuvien kuntien lukumäärä tulee nousemaan suuremmaksi kuin hakemuksissa mukaan ilmoittautuneiden kuntien lukumäärä oli. Tämä arvio perustuu tietoon, että vielä ensimmäisen raportoinnin päättyessä osa hankkeista oli käynnistymättä ja jo silloin mukana olevien kuntien lukumäärä oli lähes sama kuin hakuvaiheessa ilmoittautuneiden määrä ja koska mukaan on liittynyt mm. Nivalan kunta. Nivala solmi yhteistyösopimuksen ympäristökuntien etsivän työn hankkeen kanssa lokakuussa 2008. Kuvan 2 kartasta näkee ne etsivän työparitoiminnan kunnat, joille myönnettiin valtionapua etsivään työhön. Keväällä 2009 tehtävä raportti kertoo kattavasti kaikkien mukana olevien kuntien lukumäärän.



Kuva 2, Kartta, Etsivässä työparitoiminnassa mukana olevat kunnat tuettujen hakemusten mukaan

5.3. Hankkeiden taloushallinto

Valtioapupäätöksessä edellytetään, että hankkeet perustavat etsivälle työparitoiminnalle oman kustannuspaikkansa organisaation kirjanpitoon. Hankkeista kolme (3) ilmoittivat, että kustannuspaikkaa ei ole vielä perustettu. Oma kustannuspaikka helpottaa toiminnan brutto- ja nettokustannusten arviointia ja siksi opetusministeriö suosittelee sen käyttöönottoa.

Kustannuspaikka			
Lääni/Län	Ei/Nej	Kyllä/Ja	Kaikki yhteensä
Etelä-Suomi	2	15	17
Itä-Suomi		8	8
Lappi		3	3
Länsi-Suomi	1	24	25
Oulu		6	6
Kaikki yhteensä	3	56	59

Taulukko 5, Onko perustettu oma kustannuspaikka etsivälle työparitoiminnalle?

5.4. Etsivän työparitoiminnan hankkeiden talous

Etsivän työnparitoiminnan hankkeiden kokonaiskustannusarvio on yli 4,2 miljoonaa euroa. Valtionavustusten osuus kaikkien yhteenlasketusta kustannusarviosta on 59,78 %; hankkeittain osuus voi vaihdella edellä olevan keskiarvon molemmin puolin. Hankkeiden kustannusarviot olivat hieman laskeneet hakemuksissa ilmoitetuista kyselyyn raportoitujen vastusten mukaan.

Lääni/Län	Kust.arvio euroa	Haettu euroa	Myöntö euroa	Hakijat
Etelä-Suomi	1 098 376,00 €	809 166,00 €	671 000,00 €	17
Itä-Suomi	627 022,00 €	484 433,00 €	365 000,00 €	8
Lappi	189 621,00 €	156 280,00 €	117 000,00 €	3
Länsi-Suomi	1 929 619,00 €	1 401 215,00 €	1 087 000,00 €	25
Oulu	419 279,00 €	349 641,00 €	260 000,00 €	6
Kaikki yhteensä	4 263 917,00 €	3 200 735,00 €	2 500 000,00 €	59

Taulukko 6, Hakemuksissa olleet kustannusarviot ja myönnetyt avustukset

Lääni/Län	Valtionapu/Statsbidrag	Kustannusarvio	Valtionavun osuus %
Etelä-Suomi	671 000	1 032 106	65,01
Itä-Suomi	365 000	593 322	61,52
Lappi	117 000	189 621	61,70
Länsi-Suomi	1 087 000	1 962 372	55,39
Oulu	260 000	404 658	64,25
Kaikki yhteensä	2 500 000	4 182 079	59,78

Taulukko 7, Etsivän työparitoiminnan käynnistymisen jälkeen arvioidut uudet kustannusarviot ja valtionavun osuus kyselyn vastausten perusteella

5.5. Hankkeiden etsivien työparien työpaikat ylittävät sektori- ja kuntarajoja

Hankkeisiin palkatuista etsivän työn työntekijöistä suurin osa on saman organisaation palveluksessa. Viidessä hankkeessa työparin työntekijät ovat kahden eri organisaation palveluksessa; nämä organisaatiot (esim. kunta ja yksityinen) tekevät yhteistyötä. Lisäksi osassa hankkeita työparin toinen osapuoli on muussa kunnan hallintokunnassa palveluksessa kuin hanketta hallinnoivassa hallintokunnassa. Etsivä työparitoiminta on toteuttanut paikallistasolla moniammatillista ja sektorirajat ylittävää toimintaa jo suunniteltaessa yhteistä hakemusta ja alkavaa

toimintaa. Koska suuria kaupunkeja lukuun ottamatta hakemukset olivat useamman kunnan yhteistyöhankkeita, niin toiminta ylittää myös kuntarajat. 2-4 kuntaa oli yleisin yhteistyökumppaneiden määrä, joka hakemuksissa mainittiin; enimmillään etsivän työn yhteistyötä tekeviä kuntia oli 10.

5.6. Etsivä työparitoiminta lisäsi 88 htv:tä nuorten syrjäytymisen ehkäisyyn lokakuun alkuun mennessä

Etsivän työparitoiminnan valtionavustuksen tarkoituksena oli lisätä niiden ammattilaisten määrää, jotka työskentelevät alle 29-vuotiaiden nuorten syrjäytymisen ehkäisyyn parissa. Ensimmäisen kyselyn mukaan hankkeisiin oli syyskuun 2008 loppuun mennessä valtionavulla saatu 88 henkilötyövuotta lisää. Kuudessa organisaatiossa hankkeet eivät lisänneet työvoiman määrää ja kaksi hanketta eivät vastanneet kysymykseen. Taulukossa olevat murtoluvut henkilötyövuosimäärissä kertovat, että osassa hankkeita etsivä työ on määritelty jo aikaisemmin työssä olevan henkilön tehtäväkuvaan.

Kuinka paljon etsivä työparitoiminta lisäsi organisaation työvoimaa			
Lääni	Kyllä	Ei	Ei vastausta
Etelä-Suomi	19,75	1	1
Itä-Suomi	11	1	
Lappi	3,75	0	
Länsi-Suomi	45,5	3	1
Oulu	8	1	
Kaikki yhteensä	88	6	2

Taulukko 8, Paljonko valtionavustus lisäsi organisaation henkilötyövuosia?

5.7. Etsivän työparitoiminnan verkostot

Etsivän työparitoiminnan alku on kyselyyn saatujen vastausten mukaan ollut enimmäkseen yhteistyöverkostojen rakentamista ja muiden organisaatioiden tutustuttamista etsivän työn toimenkuvaan. Lisäksi monessa hankkeessa on tarkennettu etsivän työparin tehtävää ja priorisoitu sitä nuorten kohderyhmää, jota ensisijaisesti tavoitellaan toiminnan alkuvaiheessa. Yksi hanke ei vastannut kysymykseen.

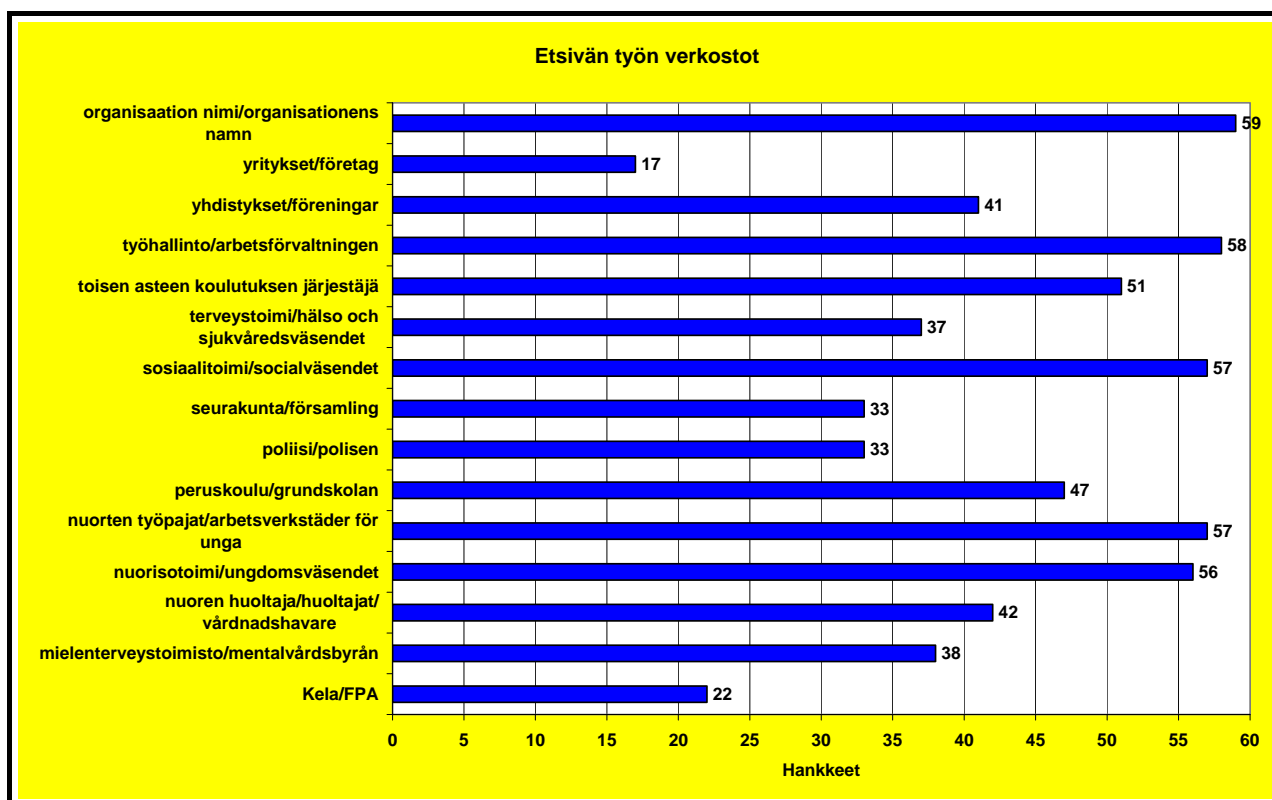
Verkostotahojen määrä	Lääneittäin hankkeiden määrä, joilla verkostoja eri tahoihin					Kaikki yhteensä
	Etelä-Suomi	Itä-Suomi	Lappi	Länsi-Suomi	Oulu	
0				1		1
5	1				1	2
6				1	2	3
7	1	1		2		4
8	2	1		2		5
9	4	1		4		9
10	2			1	2	5
11	2		1	4		7
12	2	2	1	1		6
13	1	2		3	1	7
14		1		1	1	3
15	2			5		7
Kaikki yhteensä	17	8	3	25	6	59

Taulukko 9, Etsivän työparitoiminnan yhteistyöverkostojen tahojen määrät

Hankkeilla on jo syksyllä 2008 laajat yhteistyöverkostot. Oletettavaa on, että verkostotahojen määrät kasvavat toiminnan edetessä. Seitsemällä hankkeella on 15 eri yhteistyötahoa mainittu vastauksissa. Hankkeista 49:llä on kahdeksan (8) tai enemmän yhteistyötahoja.

Melkein kaikissa verkostoissa ovat edustettuina työhallinto, sosiaalitoimi, nuorten työpajat ja nuorisotoimi. Myös yhteistyö niin perus- kuin toisen asteen oppilaitosten kanssa on yleistä. 42 hankkeessa raportointikauden aikana on tehty yhteistyötä nuorten huoltajien kanssa. Yritysten ja KELAn edustus ovat muita tahoja huomattavasti pienemmät.

Tarkasteltaessa hankkeita lääneittäin niiden väliset erot yhteistyöverkostojen määrissä ovat pieniä.



Kuva 3, Eri tahojen edustus verkostoissa

Yhteistyötaho	Lääni/Län					Kaikki yhteensä
	Etelä-Suomi	Itä-Suomi	Lappi	Länsi-Suomi	Oulu	
KELA/FPA	6	3	1	10	2	22
mielenterveystoimisto/mentalvårdsbyrån	9	6	1	18	4	38
nuoren huoltaja/huoltajat/ vårdnadshavare	14	4	2	17	5	42
nuorisotoimi/ungdomsväsendet	17	8	2	24	5	56
nuorten työpajat/arbetsverkstäder för unga	16	8	2	25	6	57
peruskoulu/grundskolan	14	6	2	21	4	47
poliisi/polisen	9	5	1	14	4	33
seurakunta/församling	10	6	0	14	3	33
sosiaalitoimi/socialväsendet	16	8	2	25	6	57
terveystoimi/hälso och sjukvårdsväsendet	10	5	1	18	3	37
toisen asteen koulutuksen järjestäjä	14	8	2	22	5	51
työhallinto/arbetsförvaltningen	17	8	2	25	6	58
yhdistykset/föreningar	13	5	2	17	4	41
yrietykset/företag	5	2	2	7	1	17
Läänissä olevien hankkeiden lukumäärät	17	8	3	25	6	59

Taulukko 10, Eri tahojen edustus etsivän työparitoiminnan verkostoissa lääneittäin

5.8. Etsivän työparitoiminnan painotukset hankkeittain

Etsivän työparitoiminnan organisaatiot ilmoittivat kyselyssä toiminnan pianopisteeksi seuraavaa (tiedot on koottu avoimen kysymyksen vastauksista):

Jyväskylän kaupunki	taidetyöpaja
Iisalmen Nuorison Tuki ry	koulupudokkaat, katutyö, maahanmuuttajanuoret
Imatran kaupunki	Hanketta toteutetaan ns. matalankynnyksen periaattella (mm. nuoriso-ohjaajapäivystykset eri oppilaitoksissa ja nuorisotiloilla). Olemme painottaneet työssä nuorten palveluohjaukseen ja jatkopolkujen seurantaan.
Inarin kunta/nuorisotyö	Pyrimme avoimeen toimintaan, johon suomenkielisten lisäksi voi tapauskohtaisesti kuulua kaikkien kolmen saamenkielen edustajia sekä maahanmuuttajia, pääsääntöisesti venäläisiä.
Jokilaaksojen työpajayhdistys ry	yhteistyö oppilaitosten kanssa.
Hyvinkään kaupunki, Nuorten työpajatoiminta	Jalkautuva palveluohjaus
Joensuun Nuorisoverstas ry	Joensuu: painopistealueena Rantakylän kaupunginosa Liperi: työvoimatoimiston ja passiiviset asiakkaat
Turun kaupunki/nuorisoasiainkeskus	Koko projektilla on tavoitteena tavoittaa erityisesti "hiljaisia" /vetäytyviä nuoria. Meidän työparin erikoistumisalueena on katutyö, monikulttuurisuus(maahanmuuttajat, sekä internetissä tehtävä työ. kaikilla pareilla on yhteistyö työpajojen sekä toiseena
Helsingin Diakonissalaitoksen säätiö	Monikulttuurinen ja romanityö
Honkalampi-säätiö/Kajastuspajat	Sähköisten foorumien - kenttä

Intoa Työstä ry/Imatra	Hanketta toteutetaan ns. matalankynnyksen periaatteella (mm. nuoriso-ohjaajapäivystykset eri oppilaitoksissa, ja nuorisotiloilla.) Olemme painottaneet työssä nuorten palveluohjaukseen ja jatkopolkujen seurantaan.
Kansan Sivistystyön Liitto KSL ry	Nuoren ohjaaminen omien vahvuuksiensa tunnistamiseen tapahtuu taiteen työkalujen avulla.
Kiimingin kunta	Työpajapalvelujen kehittäminen tilaaja-tuottaja-mallin pohjalta. Kaikki työpajapalvelut, mukaan lukien etsivän työn kautta tulevat kohderyhmät.
Kotkan-Haminan seudun koulutuskuntayhtymä	Palveluohjaus: -kartoitetaan tarvittavat palvelut ja ohjataan nuori niihin -tieto kunnan palveluverkostosta - "yhden luukun" palveluohjaus -kädestäpitäen palveluun ohjaus -verkostoyhteistyön kehittäminen ja yhteen kokoaminen nuoren ympärille -verkostopalvelu
Kumppaniksi ry	Nuoret mielenterveyskuntoutujat jotka eivät vielä kykene osallistumaan Kelan rahoittamaan työhönvalmennukseen.
Kuopion kaupunki / Nuorten työpajat	Yksilötyö - työssä lähdetään liikkeelle yksilön tarpeista etsien ja vahvistaen hänen voimavarojaan ja lahjakkuuksiaan.
Lahden kaupunki, Nuorisopalvelut	Kaduilla tehtävä jalkautuva etsivä työ ja Netari eli verkossa tapahtuva nuorisotyö (IRC-galleria).Kohderyhmänä on 17-25 vuotiaiden ammatillisen tutkinnon ja lukion keskeyttäneiden, sekä työttömien löytäminen ja saattaminen oikeiden palveluiden piiriin.
Laptoote-säätiö	Suunnitelmissa monikulttuurisuus
Loimaan kaupunki	Teemme työtä seutukunnallisesti laajan viranomaisverkoston avulla. Työtä tehdään toiminnallisin menetelmin ryhmätyöskentelynä sekä yksilötyönä.
Mikkelin kaupunki	Katutyö ajalla 1.1.- 30.4.-08, verkostotyö 1.1. - 31.7.-08, työpajatyö 30.4. - 31.7.-08
Naantalın kaupunki	Kuntien yhteistyö ja ohjauksen tehostaminen, koska toimimme koko Raision työvoimatoimiston alueella
Porvoon kaupunki	Yksilöllinen tuki asiakkaalle (palveluohjaus, keskustelut) Katutyö
Savonlinnan Seudun Nuorisotoiminnan Tuki ry	Etsivän nuorisotyön erityispainotuksena on kadulla, leirillä ja nuorten kohtaamispaikoissa tapahtuva työ, joissa keskitytään elämänhallinnallisiin keskusteluihin. Työpari tekee myös ennaltaehkäisevää työtä, jonka tarkoituksena on auttaa syrjäytymisvaarassa olevia
Silta-Valmennusyhdistys ry	Oppilaitospudokkaat, palveluiden piirin ulkopuolella olevat nuoret, yhteistyö KOHO-palvelun ja AKU-toiminnan kanssa.
Sosiaalipalvelusäätiö Raina	Painotuksena tällä hetkellä on yhteistyö oppilaitosten, kriminaalihuoltolaitoksen ja poliisin kanssa. Nuorten kohderyhmää ei rajattu tässä vaiheessa.
Suomenselän Sateenkaari-säätiö	Koemme tärkeäksi työssämme syrjäytymisen ennaltaehkäisyn ja sen myötä sellaisten toimintamuotojen kehittämisen, joilla voidaan huomioida asiakas kokonaisvaltaisena yksilönä perheessä ja yhteiskunnassa.

	Teemme pitkäjänteistä työtä edellä mainitun tavoitteen toteuttamiseksi
Svenska Produktionsskolan	Öka det mångsektorella samarbetet med finlandssvenska aktörer på huvudstadsregionen.
Svenska folkskolans vänner rf/Svenska studiec centralen/Resurscentret Föregångarna	Den uppsökande verksamheten kompletterar och stöder redan existerande verksamhet vid Resurscentret Föregångarna. Tyngdpunktsområden är - Förebyggande arbete, att förhindra marginalisering - Uppsöka och aktivera redan marginaliserade ungdomar - arbetar
Turun kaupungin nuorisosiainkeskus	Monikulttuurisuus, katutyö, toisen asteen koulupudokkaat
Työvalmennussäätiö Tekevä	ennaltaehkäisevä ja pitkäkestoinen lähivalmennus
Vaihtoehtoisen ammattikoulutuksen kannatusyhdistys SOVINTO ry	monikulttuurisuus, katutyö, pajaharjoittelijoiden rekrytointi
Valkeakosken kaupunki/Nuorisotoimi	verkosto- ja katutyö
Vammalan-Huittisten seudun Mielenterveys- seura ry	moniammatillinen asiakasyhteistyö
Vantaan kaupunki/ Nuorisopalvelut	Monikulttuuristen nuorten tavoittaminen ja palveluohjaus, etsivä työ viikonloppuisin Ankkapartiossa joka 5% Vantaan ulkomaalaistaustaisista 13-24v.
Ylöjärven kaupunki/Työllisyyspalvelut	poikkihallinnollinen moniammatillinen yhteistyö
Äänekosken kaupunki	Työpajan kehittäminen, toisen asteen koulupudokkaat ja ennaltaehkäisevä työ
Åbo Kringlan rf	Skolsamarbete
Turun kaupunki	graffitimaalarit, monikulttuurisuus, ehkä SETA-Turku
Lappeenrannan kaupunki/ vapaa-aikakeskus	Tavoitteita on monikulttuurisen työn suunnalla, erityisesti venäjän kieltä äidinkielenään puhuvat nuoret
Elämän Taito ry/ Leppävirta ja Varkauden alue	Hankkeen tavoitteena on suunnitella ja käynnistää kokonaisvaltaista elämänhallintaa tukevan nuorille suunnatun Elämänvalmennuskeskuksen toiminta Varkaus-Leppävirta alueella. Painopisteen alueena hankkeessa ovat elämänhallintataidot.
Kemin kaupunki	Ratkaisukeskeinen yksilönohjaus - Kriisi-traumatyö - seksuaalivaltio - seikkailukasvatus - jalkautuminen
KaksKättä työpaja Oy/Härmänmaa	Yksi lähtökohta ja painotus on verkostolähtöinen työ, jossa asiakkaita on lähdetty etsimään viranomaisten ja oppilaitosten kautta. Selkeät painotukset ikäryhmässä ovat 15-18 vuotiaat nuoret. Työpaja Paukun Paja toimii Härmänmaan ammattikoulun alaisuudessa
Oulun seutu	Tavoitteena on luoda toimiva seudullinen vastuuohjaajaverkosto ja terävöittää nivelvaiheen ohjausta moniammatillista verkostoa hyödyntäen.
Turun kaupunki	monikulttuurisuus koulupudokkaat; toisen asteen oppilaitokset, iltalukio
Kokkotyö-säätiö	Viranomaisten ja kolmannen sektorin välinen yhteistyö.
Helsingin kaupunki /Nuorisosiainkeskus	Romanityö
Porin kaupunki/hallintokeskus/talouspalvelut/	ET- Pori hanke tukee jo olemassa olevan Porin nuorten verkoston toimintaa ja toimii osaltaan linkkinä verkoston

Nuorten työpaja	eri toimijoiden välillä. Verkosto koostuu kattavasti nuorille Porissa palveluja tarjoavista tahoista (mm. Porin sosiaalikeskuksen perusturvatoimi)
Heinolan kaupunki	Soluttautumis ja etsivää työtä internetin kautta, sekä nuorten illoissa. Etsivän työn tutuksi tekeminen koulujen opintojen ohjaajien/ kuraattoreiden tuntien sekä starttipajalla organisoitavien musiikkitapahtumien kautta.
Lempäälän kunta	Työpariverkosto työskentelymalli: Etsivän työn työntekijän työparina toimii eri hallintokuntien työntekijöistä koottu verkosto. Nuorten yksilölliset ohjaus- ja tukipalvelut, koulutus ja tutkimustyö

Taulukko 11, Toiminnan painopisteet

Etsivän työparitoiminnan painotuksissa ensimmäisellä raportointijaksolla nousevat esiin tehostettu palveluohjaus, matalan kynnyksen toiminta (em. yli puolet), monikulttuurisuustyö (12 mainintaa) ja vähemmistötyö (6 mainintaa). Katutyötä tai jalkautuvaa työtä, kuten menetelmää myös kutsutaan, on eniten kaupungeissa käytetty tapa tavoittaa nuoret. Oppilaitosyhteistyötä on eniten toisen asteen oppilaitoksien kanssa, mutta myös peruskoulujen kanssa on virinnyt toimintaa. Neljä (4) hanketta mainitsee internetin painopisteeksi toiminnassaan. Yhteistä kaikille hankkeille on, että valittuja painopisteitä on 2-4 kappaletta, mutta nuoren auttaminen hänen tarpeiden mukaan on ensisijainen tapa toimia. Asiakaslähtöisyys on toiminnan tärkein linjaus kaikilla.

6. Etsivät työparit

6.1. Etsivän työparitoiminnan henkilöiden määrä

Etsivässä työparitoiminnassa valtionavulla tuetaan 112 henkilön palkkakuluja, mikä täsmää hakemuksissa ilmoitettuun henkilölukumäärään. Ilmoitettuja uusia henkilötyövuosia on 88; muutama vastaus puuttui.

Lääni/Län	Henkilöä
Etelä-Suomi	32
Itä-Suomi	15
Lappi	6
Länsi-Suomi	48
Oulu	11
Kaikki yhteensä	112

Taulukko 12, Etsivää työparitoimintaa tekevien työntekijöiden määrä hakemusten perusteella

6.2. Etsivän työparin työkokemus nuorisotyöstä

Kokemus nuorisotyöstä/keskiarvo vuosina	
Lääni	Yhteensä
Etelä-Suomi	7,61
Itä-Suomi	9,67
Lappi	7,83
Länsi-Suomi	7,47
Oulu	8,73
Valtakunnallinen keskiarvo	7,97

Taulukko 13, Etsivien työparien nuorisotyön työkokemuksen keskiarvo lääneittäin

Etsivien työparien työntekijöillä on keskimäärin 8 vuoden työkokemus nuorisotyöstä. Itä-Suomen ja Oulun lääneissä on kokeneimmat työntekijät. Erot läänien välillä eivät kuitenkaan ole kovin suuria. Osalla yksittäisistä työntekijöistä on yli 25 vuoden työkokemus nuorisotyöstä.

Työkokemus minimi		Työkokemus maksimi	
Lääni/Län	Työkokemus/Vuosia	Lääni/Län	Työkokemus/Vuosia
Etelä-Suomi	2	Etelä-Suomi	17
Itä-Suomi	0	Itä-Suomi	32
Lappi	0	Lappi	29
Länsi-Suomi	0	Länsi-Suomi	21
Oulu	0	Oulu	27
Kaikki, minimi	0	Kaikki, maksimi	32

Taulukko 14, Etsivien työparien nuorisotyön työkokemusvuosien minimi- ja maksimimäärät lääneittäin

Saatujen vastausten mukaan 7 työntekijällä ei ole vuosissa laskettavaa nuorisotyön kokemusta.

Nuorisotyön työkokemusvuosia	Määrä
0	7
1	2
2	9
3	8
4	7
5	13
6	8
7	6
8	14
9	3
10	9
11	1
14	2
15	4
16	3
17	3
21	2
22	1
25	1
27	1
29	1
32	1
Ei vastausta	6
Kaikki yhteensä	112

Taulukko 15, Etsivien työparien työkokemus vuosina/työntekijöiden määrä

6.3. Etsivien työparien kielitaito

Suurin osa työpareista hallitsee kolmea kieltä, kotimaisten lisäksi yleisin vieras kieli on englanti. Saksaa hallitsee neljännnes työpareista. Länsi-, Etelä- ja Itä-Suomen lääneissä on etsivillä työpareilla laajin kielitaito. Mielenkiintoisinta on, että Lapin ja Oulun työpareista kaikki hallitsevat ruotsin ja englannin toisin kuin Etelä- ja Länsi-Suomessa. Itä-Suomessa olevista etsivistä työpareista yli 10 % osaa venäjää ja Etelä-Suomen alueella oleva kielitaitokirjo on laajin verrattuna muiden läänien tuloksiin.

Etsivien työparien kielitaito, osuus pareista						
Kielet/Lääni	Etelä-Suomi	Itä-Suomi	Lappi	Länsi-Suomi	Oulu	Kaikki yhteensä
suomi/finska	100,00	100,00	100,00	100,00	100,00	100,00
ruotsi/svenska	47,06	62,50	100,00	80,00	100,00	71,19
saame/samiska	0,00	0,00	0,00	0,00	0,00	0,00
eesti/estniska	0,00	12,50	0,00	4,00	0,00	3,39
englanti/engelska	82,35	75,00	100,00	88,00	100,00	86,44
ranska/franska	11,76	0,00	0,00	8,00	0,00	6,78
saksa/tyska	5,88	25,00	66,67	36,00	16,67	25,42
somali/somaliska	5,88	0,00	0,00	0,00	0,00	1,69
venäjä/ryska	0,00	12,50	0,00	0,00	0,00	1,69
muu/annat	11,76	0,00	0,00	4,00	0,00	5,08

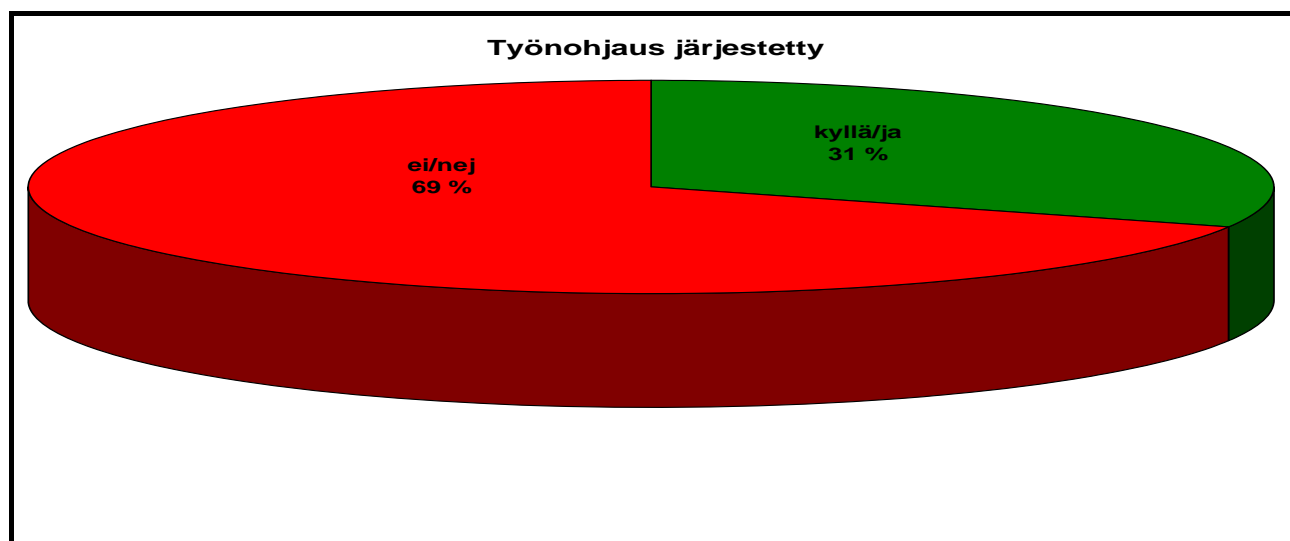
Taulukko 16, Etsivien työparien kielitaito

6.4. Etsivien työparien sukupuolijakauma

Etsivistä työpareista samaa sukupuolta olevat työparit jakautuvat seuraavasti: molemmat työntekijät ovat miehiä 13,8 %, molemmat työntekijät ovat naisia 43,1 %; samoin mies/nais -työparien määrä on 43,1 %.

Etsivien työparien sukupuolijakauma			
Lääni/Län	mies-mies/man-man	nainen-nainen/kvinna-kvinna	nainen-mies/kvinna-man
Etelä-Suomi	4	3	9
Itä-Suomi	1	4	3
Lappi	1	1	1
Länsi-Suomi	2	13	10
Oulu	0	4	2
Kaikki yhteensä	8	25	25

6.5. Etsivien työparien työnohjaus



Kuva 4, Etsivän työparitoiminnan työnohjaus on järjestetty

Suurimmalle osalle työpareista ei ollut järjestetty työnohjausta raportointijakson aikana. Oulun ja Itä-Suomen lääneissä tilanne on parempi kuin muissa lääneissä. Työn vaativuuden vuoksi tähän on jatkossa kiinnitettävä huomiota. Vuoden 2009 hakuohjeessa on todettu, että työnohjaus on hyväksyttävä valtionapukulu.

Työnohjaus			
Lääni/Län	Kyllä/Ja	Ei/Nej	
Etelä-Suomi		5	11
Itä-Suomi		4	4
Lappi		0	3
Länsi-Suomi		6	19
Oulu		3	3
Kaikki yhteensä		18	40

Taulukko 17, Järjestetty työnohjaus lääneittäin

7. Hankkeiden toiminnalle asettamat tavoitteet

7.1. Etsivälle työparitoiminnalle määritellyt ikärajoja

Hankkeet ilmoittivat tavoiteltavan kohderyhmän alimmaksi ikärajaksi 13 vuotta. Yhdeksän hanketta ilmoitti alaikärajaksi 13- ja kaksi hanketta 18-vuotta. Suurin osa oli asettanut alaikärajaksi 15-vuotta. Etsivä työparitoiminta katsoo kohderyhmänsä alaikärajaksi peruskoulun yläluokkien ikäiset nuoret. Kyselyn mukaan kohderyhmän ikärajoihin vaikuttavat muut paikkakunnalla/-kunnilla olevat toiminnat ja niissä määriteltyjen kohderyhmien ikärajat. Etsivät työparit haluavat toiminnallaan täydentää toiminta-alueellaan olevia muita kohdennettuja nuorten palveluja.

Kohderyhmän ikärajat	Lääni/Län						Kaikki yhteensä
	Alaikäraja/nedre åldersgräns	Etelä-Suomi	Itä-Suomi	Lappi	Länsi-Suomi	Oulu	
13	1	3	1	3	1	9	
14				1		1	
15	9	3		10	3	25	
16	2	2	2	7		13	
17	5			3	1	9	
18				1	1	2	
Kaikki yhteensä	17	8	3	25	6	59	

Taulukko 18, Etsivän työparin asettamat kohderyhmän alaikärajat

Kohderyhmän ikärajat	Lääni/Län						Kaikki yhteensä
	Yläikäraja/Övre åldersgräns	Etelä-Suomi	Itä-Suomi	Lappi	Länsi-Suomi	Oulu	
16	1					1	
20				1		1	
22					1	1	
23					1	1	
24		1				1	
25	5	2	1	11	1	20	
26	1					1	
28	2		1	3	3	9	
29	8	5		9	2	24	
Kaikki yhteensä	17	8	3	25	6	59	

Taulukko 19, Etsivän työparin asettamat kohderyhmän yläikärajat

Ylemmissä ikärajoissa on hieman suurempi variaatio kuin alaikärajoissa. Yksi hanke ilmoittaa kohderyhmän yläikärajaksi 16 vuotta ja peräti 24 hanketta määrittelee yläikärajaksi 29 vuotta. Yläikäraja 25 vuotta noudattaa työhallinnon käyttämää rajausta laskettaessa alle 25-vuotiaiden nuorisotyöllisyyttä/-työttömyyttä.

7.2. Tavoiteltavan kohderyhmän koko

Vastauksista huomaa, että hankkeet ovat vasta rakentamassa työtään. Hankkeiden tapa hahmottaa kohderyhmää vaihtelee suuresti. Osassa hankkeita vastaus tähän kysymykseen perustuu arvioon tavoitettavissa olevista nuorista. Osa hankkeista taas on rakentanut potentiaalisen kohderyhmän määrittelyn siten, että ne ovat laskeneet tietyn prosenttiosuuden eri ikäryhmistä kohderyhmäksi, esim. 10%. Raportin edellisestä luvusta ja taulukoista voi havaita, että ikäryhmän määrittely eroaa suuresti hankkeiden välillä. Täten tavoiteltavan kohderyhmän arvioituja lukumääriä voidaan pitää suuntaa antavina; lukumäärät täsmentynevät kun etsivä työparitoiminta on toiminut useamman kuukauden yhtäjaksoisesti. Alla olevassa taulukossa on yhdenmukaistettu samalla paikkakunnilla toimivien vastaukset sekä poistettu paikalliset päällekkäisyydet.

Kolmelta paikkakunnalta/seudulta ei tullut vastausta kysymykseen. Nykyisten vastausten perusteella kohderyhmän koko olisi lähes 44 000 nuorta.

Johtopäätöksenä arvioidusta, tavoiteltavasta kohderyhmästä voi sanoa, että laskentatapa ja määrittelyt eroavat merkittävästi toisistaan/hanke. Siksi ilmoitetut lukumäärät eivät ole keskenään vertailukelpoisia. Hankkeiden sisällä ja välillä on tarpeen käydä keskustelua siitä, miten etsivän työparitoiminnan kohderyhmän kokoa määritellään.

Arvioitu kohderyhmä	
Lääni/Län	Yhteensä
Etelä-Suomi	21 170
Itä-Suomi	13 123
Lappi	1 046
Länsi-Suomi	7 890
Oulu	705
Kaikki yhteensä	43 934

Taulukko 20, Etsivän työparitoiminnan arvioimat kohderyhmien nuorten määrät

8. Etsivän työparitoiminnan saavutetut tulokset alkusyksyyn 2008 mennessä

8.1. Tavoitettujen nuorten määrä

(Huom! Tavoittamisen määrittely tarkemmin tehdään sen jälkeen, kun kaikki hankkeet ovat käynnistyneet ja saaneet kartoitettua toimintakenttäänsä. Alustavasti tavoitettuna pidetään nuorta, joka on jo itse ilmaissut kiinnostusta osallistua etsivän työparin tarjoamaan toimintaan.)

Etsivät työparit ovat tähän mennessä tavoittaneet 802 nuorta. Poikia on 64 % ja tyttöjä 36 %. Tavoitetuista nuorista 83,3 % on tavoitettu raportointikaudella heinäkuun 2008 loppuun mennessä. Itä-Suomen selvästi muita läänejä korkeampi tavoitettujen nuorten lukumäärän selitys on, että Itä-Suomen läänin alueella olevat etsivän työparitoiminnan hankkeet käynnistyivät jo raportointikauden alkupuolella ja ne rakentuivat jo olemassa oleviin yhteistyökontakteihin mm. oppilaitoksien kanssa.

Lääni/Län	Tytöt/Naiset - Flickor/Kvinnor	Pojat/Miehet - Pojkar/Män	Yhteensä
Etelä-Suomi	64	120	184
Itä-Suomi	134	243	377
Lappi	20	51	71
Länsi-Suomi	53	95	148
Oulu	15	7	22
Kaikki yhteensä	286	516	802

Taulukko 21, Tavoitetut nuoret lääneittäin

Hankeiden aloituskuukausi	Tytöt/Naiset - Flickor/Kvinnor	Pojat/Miehet - Pojkar/Män	Yhteensä
Tammikuu 1	105	170	275
Huhtikuu 4	40	68	108
Toukokuu 5	31	63	94
Kesäkuu 6	45	71	116
Heinäkuu 7	20	55	75
Elokuu 8	36	81	117
Syyskuu 9	9	8	17
Lokakuu 10	0	0	0
Kaikki yhteensä	286	516	802

Taulukko 22, Tavoitetut nuoret hankkeen alkamiskuukauden mukaan

Kausi	Tytöt	Pojat	Yhteensä
Raportointikaudella	241	427	691
Jälkeen (elo-syyskuut)	45	89	161

Taulukko 23, Tavoitetut nuoret raportointikauden aikana sekä elo- ja syyskuun aikana

8.2. Tavoitettujen nuorten ala- ja yläikärajat

Tavoitetuista nuorista nuorin oli 12-vuotias. Hankkeiden ilmoittamat tavoitettujen nuorten alaikärajat vaihtelevat 12-19 ikävuoden välillä. Suurimmalla osalla alaikäraja oli 16 vuotta.

alaikäraja/nedre åldersgräns	Etelä-Suomi	Itä-Suomi	Lappi	Länsi-Suomi	Oulu	Kaikki hankkeet
12		1				1
13		2				2
14		1				1
15	4	1	1	1		7
16	4	1		5		10
17	1			2	2	5
18	3				1	4
19	1	2				3
Ei vastauksia/Ei toimintaa vielä	4		2	17	3	26
Kaikki yhteensä	17	8	3	25	6	59

Taulukko 24, Tavoitettujen nuorten alaikäraja

Yksi hanke ilmoittaa tavoitettujen nuorten yläikärajaksi 16 vuotta. Yläikärajat vaihtelevat 16 ja 29 ikävuoden välillä. Suurimmalla osalla yläikäraja tavoitettujen osalta on 25 vuotta. Tavoitettujen ala- ja yläikärajat noudattavat selvästi etsivien työparien priorisoimien kohderyhmien ikärajoja; tämä tarkoittaa, että arviot paikallisista kohderyhmistä ovat olleet oikeansuuntaisia.

yläikäraja/övre åldersgräns	Etelä-Suomi	Itä-Suomi	Lappi	Länsi-Suomi	Oulu	Kaikki yhteensä
16	1					1
17					1	1
18				1		1
20				1		1
22	1					1
23	1	3		1		5
24	1			1		2
25	6	2	1	1	2	12
26	1	1				2
27	2			1		3
28		1		1		2
29		1		1		2
Ei vastauksia/Ei toiminta vielä	4		2	17	3	26
Kaikki yhteensä	17	8	3	25	6	59

Taulukko 25, Tavoitettujen nuorten yläikäraja

Johtopäätöksenä kahdesta edellisestä taulukosta voi sanoa, että enemmistö etsivän työparitoiminnan hankkeista tällä raportointijaksolla on tavoittanut nuorista 15-17-vuotiaita ja 23-25-vuotiaita.

8.3. Tavoitetut nuoret ikäryhmittäin.

Tarkasteltaessa tavoitettuja nuoria ikäryhmän, nuorten jatkosijoittumisen tai äidinkielen mukaan, lukumäärät poikkeavat olennaisesti ilmoitetuista kohdattujen nuorten kokonaismääristä. Tämä selittyy mm. sillä, että nuorten asiakkuudet etsivään työparitoimintaan ovat erivaiheissa, jolloin kaikkia tietoja ei ole vielä kirjattu tai kirjatut tiedot eivät ole vielä raportoitavissa tämän kyselyn pyytämällä tavalla.

Kolmen läänin alueella tavoitettiin 13-28-vuotiaita nuoria. Lapin läänissä 80 % tavoitetuista nuorista on 16–20-vuotiaita. Oulun läänissä taas ei ole alle 16-vuotiaita eikä yli 25-vuotiaita tavoitettuja nuoria. Itä-Suomessa tavoitetuista peräti 25 % on alle 16-vuotiaita. Läänikohtaisessa vertailussa huomaa, että Länsi-Suomen läänin alueella on tavoitettu eniten (6,25 %) vanhimmasta ikäryhmästä olevia nuoria. Erot läänien välillä ovat etsivän työparitoiminnan alkuvaiheessa merkittävät.

Lääni/Län	Tiedot				
	Yhteensä/ 13-15v.	Yhteensä/ 16-20v.	Yhteensä/ 21-25v.	Yhteensä/ 26-28v.	
Etelä-Suomi	6	98	43	3	150
Itä-Suomi	36	67	38	2	143
Lappi	7	57	7	0	71
Länsi-Suomi	1	57	32	6	96
Oulu	0	10	12	0	22
Kaikki yhteensä	50	289	132	11	482

Taulukko 26, Tavoitetut nuoret ikäryhmittäin, kaikki

Etsivä työparitoiminta – raportti toiminnasta 1/2008

Lääni/Län	Yhteensä/ 13-15v.	Yhteensä/ 16-20v.	Yhteensä/ 21-25v.	Yhteensä/ 26-28v.
Etelä-Suomi	4,00	65,33	28,67	2,00
Itä-Suomi	25,17	46,85	26,57	1,40
Lappi	9,86	80,28	9,86	0,00
Länsi-Suomi	1,04	59,38	33,33	6,25
Oulu	0,00	45,45	54,55	0,00
Kaikki yhteensä	10,37	59,96	27,39	2,28

Taulukko 27, Tavoitettujen nuorten prosentiosuus ikäryhmittäin kaikista tavoitetuista nuorista

Lääni/Län	Tiedot				Yhteensä
	Tytöt/Naiset – 13-15v.	Tytöt/Naiset – 16-20v.	Tytöt/Naiset – 21-25v.	Tytöt/Naiset – 26-28v.	
Etelä-Suomi	1	34	12	1	48
Itä-Suomi	15	28	11	0	54
Lappi	4	16	0	0	20
Länsi-Suomi	1	31	11	2	45
Oulu	0	6	9	0	15
Kaikki yhteensä	21	115	43	3	182

Taulukko 28, Tavoitetut nuoret ikäryhmittäin, tytöt ja naiset

Lääni/Län	Pojat				Yhteensä
	/Miehet 13-15v.	/Miehet 16-20v.	/Miehet 21-25v.	/Miehet 26-28v.	
Etelä-Suomi	5	64	31	2	102
Itä-Suomi	21	39	27	2	89
Lappi	3	41	7	0	51
Länsi-Suomi	0	26	21	4	51
Oulu	0	4	3	0	7
Kaikki yhteensä	29	174	89	8	300

Taulukko 29, Tavoitetut nuoret ikäryhmittäin, pojat ja miehet

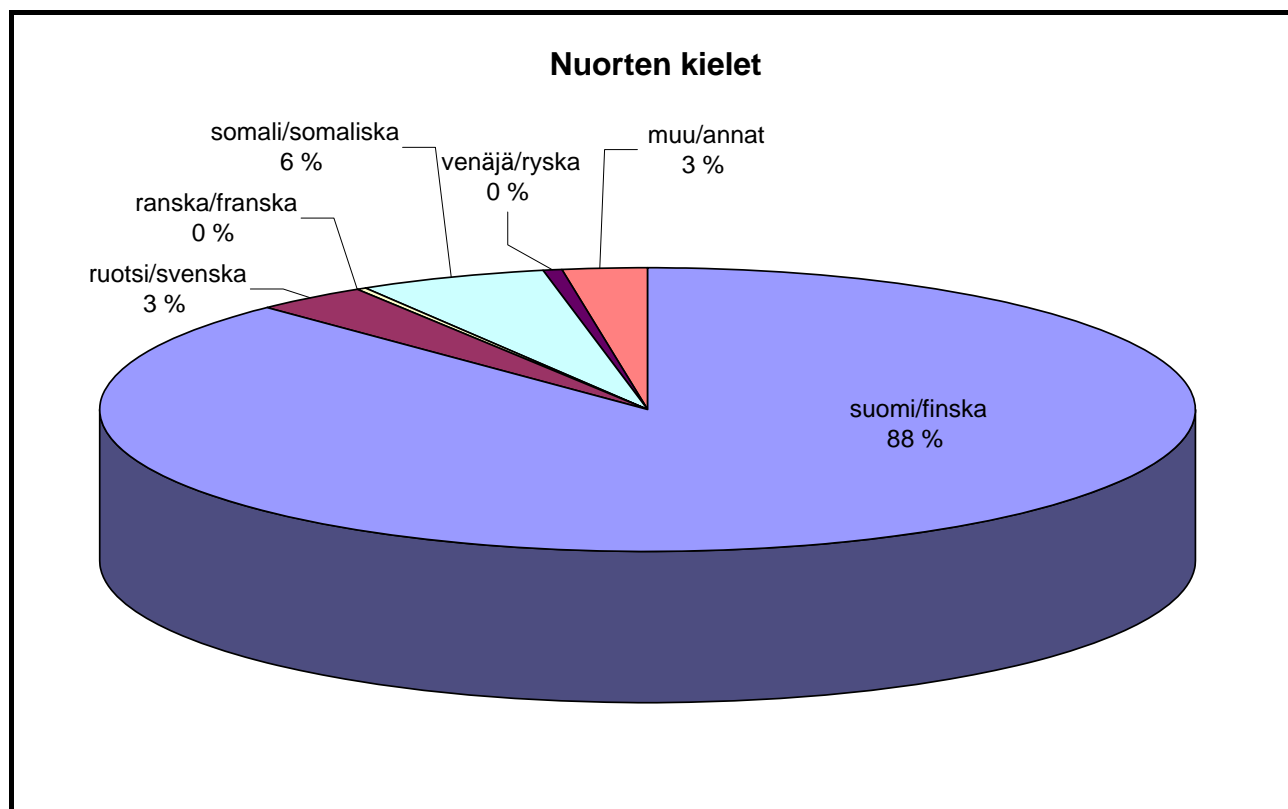
8.4. Tavoitettujen nuorten äidinkielet

Suurimalla osalla tavoitetuista nuorista äidinkieli on suomi, toiseksi suurimmaksi ryhmäksi nousee somalia. Somalian kielen osuus johtunee siitä, että Vantaan kaupungin etsivän työn hanke kohdistuu somaliankielisiin nuoriin.

Venäjänkielisten nuorten osuus on yllättävän pieni jos verrataan tulosta esim. työpajakyselyyn.

Tiedot	Etelä-Suomi	Itä-Suomi	Lappi	Länsi-Suomi	Oulu	Kaikki yhteensä
suomi/finska	121	361	71	65	22	640
ruotsi/svenska	8	0	0	16	0	24
saame/samiska	0	0	0	0	0	0
eesti/estniska	0	0	0	0	0	0
englanti/engelska	0	0	0	0	0	0
ranska/franska	1	0	0	0	0	1
saksa/tyska	0	0	0	0	0	0
somali/somaliska	41	0	0	0	0	41
venäjä/ryska	0	2	0	1	0	3
muu/annat	11	8	0	0	0	19
yhteensä	182	371	71	82	22	728

Taulukko 30, Tavoitettujen nuorten äidinkielet



Kuva 5, Eri äidinkielen osuus täysin prosentteina tavoitetuista nuorista

8.5. Tavoitettujen nuorten koulutustaustat

Tavoitetuista nuorista on 22,6% peruskoulu kesken ja 45,7 % on suorittanut peruskoulun. "Peruskoulu kesken" -ryhmään kuuluvat myös kaikki oppivelvollisuusikäiset nuoret, joita tavoitetuissa on noin 10-12% tämän ensimmäisen raportoinnin mukaan (vrt. taulukko 26 ja 27). Erityisesti Itä-Suomen alueella oppivelvollisuusikäisiä on tavoitettu enemmän kuin muualla (vrt. taulukko 27). Ammatillisen peruskoulutuksen keskeyttäneitä tavoitetuista nuorista on 16 %. Yleisesti voidaan todeta, että tätä jaottelua tulee parantaa seuraavan kyselyn yhteydessä, jotta nuorten koulutukselliset erot saadaan tarkemmin näkyviin. Merkittävänä voidaan kuitenkin pitää sitä, että tavoitettujen peruskouluikäisten nuorten määrä on toiseksi suurin tässä vertailussa. Tulosta selittänee mm. eri projektien tekemät tarkennukset kohderyhmiin siten, että alaikäraja on määritelty 13-vuotiaisiin ja peruskoulujen kanssa tehtävä yhteistyö.

Tiedot	Yhteensä	Tytöt	Pojat
peruskoulu kesken	167	71	96
peruskoulu	352	129	223
lukio kesken	20	13	7
lukio/gymnasium	10	4	6
ylioppilas	9	2	7
keskeytynyt ammatillinen perustutkinto	118	26	92
ammatillinen perustutkinto	59	14	45
keskeytynyt alempi korkeakoulututkinto	1	0	1
alempi korkeakoulututkinto	1	1	0
keskeytynyt ylempi korkeakoulututkinto	0	0	0
ylempi korkeakoulututkinto	1	0	1
Yhteensä	738	260	478

Taulukko 31 Tavoitettujen nuorten koulutustausta, määrät

Tiedot	Yhteensä	Tytöt	Pojat
peruskoulu kesken	22,63	27,31	20,08
peruskoulu	47,70	49,62	46,65
lukio kesken	2,71	5,00	1,46
lukio	1,36	1,54	1,26
ylioppilas	1,22	0,77	1,46
keskeytynyt ammatillinen perustutkinto	15,99	10,00	19,25
ammatillinen perustutkinto	7,99	5,38	9,41
keskeytynyt alempi korkeakoulututkinto	0,14	0,00	0,21
alempi korkeakoulututkinto	0,14	0,38	0,00
keskeytynyt ylempi korkeakoulututkinto	0,00	0,00	0,00
ylempi korkeakoulututkinto	0,14	0,00	0,21
Yhteensä	100,00	100,00	100,00

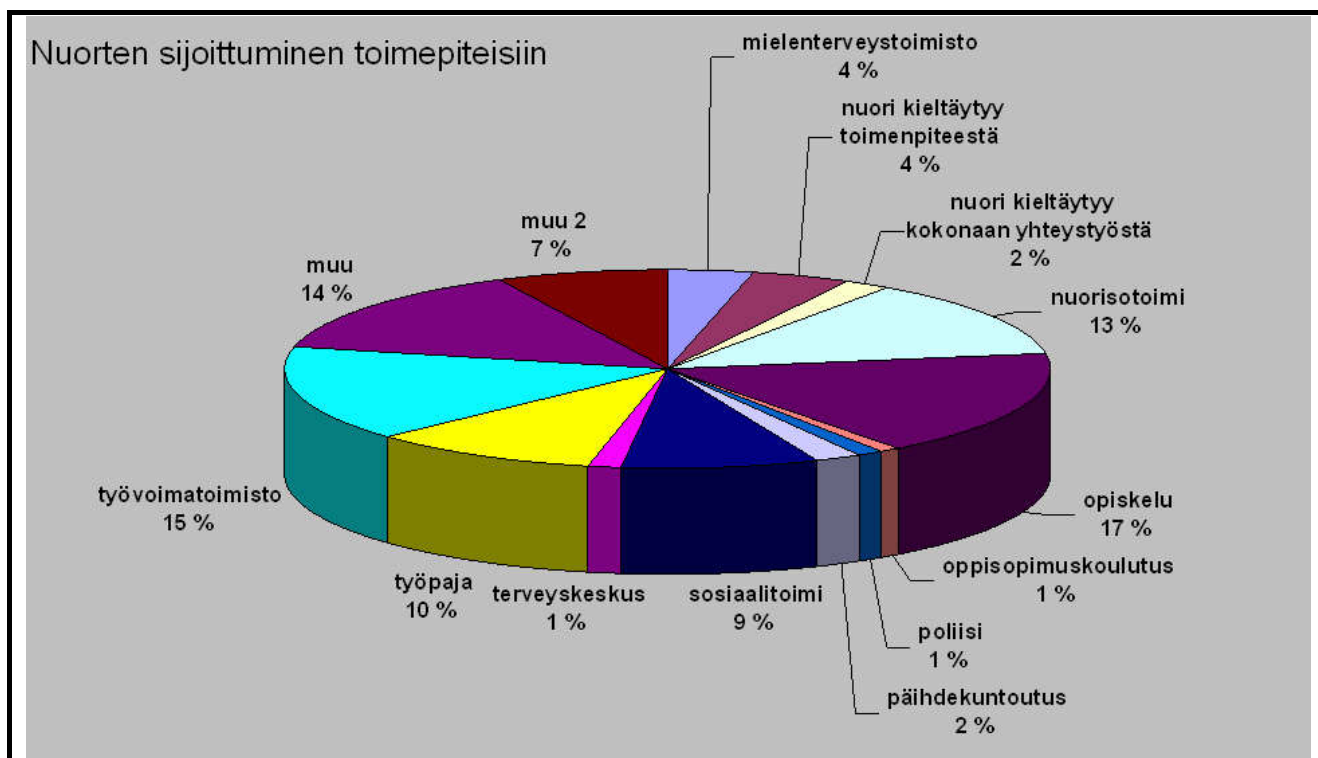
Taulukko 32 Tavoitettujen nuorten koulutustaustat, prosentiosuus

Tiedot	Etelä-Suomi	Itä-Suomi	Lappi	Länsi-Suomi	Oulu	Kaikki yhteensä
peruskoulu kesken	15	145	7	0	0	167
peruskoulu	89	152	30	63	18	352
lukio kesken	6	7	3	2	2	20
lukio/gymnasium	1	1	7	1	0	10
ylioppilas	1	3	3	2	0	9
keskeytynyt ammatillinen perustutkinto	33	48	11	25	1	118
ammatillinen perustutkinto	13	26	10	9	1	59
keskeytynyt alempi korkeakoulututkinto	0	1	0	0	0	1
alempi korkeakoulututkinto	1	0	0	0	0	1
keskeytynyt ylempi korkeakoulututkinto	0	0	0	0	0	0
ylempi korkeakoulututkinto	1	0	0	0	0	1
Yhteensä	160	383	71	102	22	738

Taulukko 33, Tavoitettujen nuorten koulutustaustat, määrät lääneittäin

8.6. Tavoitettujen nuorten sijoittuminen toimenpiteisiin

Ensisijaiset toimenpiteet tavoitettujen nuorten osalta sisältää laajan variaation. Mikään toimenpide ei nouse toisen edelle. Huomiota herättää, että 6 % tavoitetuista nuorista kieltäytyivät toimenpiteistä tai kokonaan jatkoyhteistyöstä.



Kuva 6, Ensisijainen toimenpide nuorten osalta, prosenttiosuus

Tiedot	Etelä-Suomi	Itä-Suomi	Lappi	Länsi-Suomi	Oulu	Kaikki yhteensä
mielenterveyskeskus	2	1	1	7	8	19
nuori kieltäytyy toimepiteestä	12	4	0	5	0	21
nuori kieltäytyy kokonaan yhteistyöstä	5	1	1	3	0	10
nuorisotoimi	2	43	20	1	0	66
opiskelu	44	23	6	16	0	89
oppisopimuskoulutus	1	0	1	2	0	4
poliisi	2	1	3	0	0	6
pähdekuntoutus	4	1	0	5	0	10
sosiaalityö	18	6	6	14	0	44
terveyskeskus	5	1	0	1	0	7
työpaja	17	20	4	8	1	50
työvoimatoimisto	29	13	13	13	12	80
muu	25	22	15	12	0	74
muu 2	15	19	0	2	1	37
Yhteensä	181	155	70	89	22	517

Taulukko 34, Ensisijainen toimenpide, nuorten määrä lääneittäin

Toimenpide	Yhteensä	Tytöt	Pojat
mielenterveystoimisto	19	11	8
nuori kieltäytyy toimenpiteestä	21	6	15
nuori kieltäytyy kokonaan yhteistyöstä	10	5	5
nuorisotoimi	66	30	36
opiskelu	89	42	47
oppisopimuskoulutus	4	1	3
poliisi	6	0	6
päihdekuntoutus	10	2	8
sosiaalitoimi	44	16	28
terveyskeskus	7	4	3
työpaja	50	9	41
työvoimatoimisto	80	31	49
muu	74	28	46
muu 2	37	5	32
Yhteensä	517	190	327

Taulukko 35, Ensisijainen toimenpide, nuorten määrä sukupuolen mukaan eriteltynä

Jatkotoimiin ohjatuista nuorista poikia on 63% ja tyttöjä 37 %; suhde on sama kuin kaikkien tavoitettujen nuorten suhde. Tämän voidaan katsoa tarkoittavan sitä, että nuorten kiinnostuksessa osallistua tarjottuihin jatkotoimiin ei ole eroa havaittavissa kun asiaa tarkastelee sukupuolen mukaan.

9. Etsivän työparien kommentteista koottua

Keskisen Uudenmaan kumppanuusyhdistys ry	Tällä hetkellä ei ketään ole ohjattu työpajalle, mutta mikäli jatkossa sinne ohjataan, on alueella käytäntönä se, että asiakkaan on oltava työttömänä työnhakijana työvoimatoimistossa, ennen kuin voidaan työpajatyöskentely aloittaa
Iisalmen Nuorison Tuki ry	Toinen työparista aloittanut etsivän työn kesäkuun alussa ja toinen työparista tehnyt toisen päätyönsä ohella etsivää työtä. Parityö aloitettu virallisesti elokuun alusta.
Imatran kaupunki	Hanke aloitettiin luomalla yhteistyöverkostoja ja esittelemällä hanketta verkostoille. Lisäksi laadittiin esitteet viranomaisille, alaikäisten nuorten vanhemmille ja nuorille. Katutyötä tehtiin ko. aikana kolme kertaa. Heinäkuun työpari oli kesälomalla, joten varsinainen asiakastyö on aloitettu elokuun-08 alusta.
Inarin kunta/nuorisotyö	Työpari B:llä tarkoitetaan tässä nuorisosihteeriä, hankesuunnitelman mukaan työpari B muodostuu joukosta moniammatillisia työntekijöitä (mm. erityisopettaja, opinto-ohjaaja, työllistämissäätöön yksilövalmentaja etc.) Hanke alkoi elokuun 4. päivä.
Jokilaaksojen työpajayhdistys ry	Huomioikaa että Etsivän nuorisotyön hanketta, Karttua, on alettu toteuttaa 11.8.2008 lähtien.
Hyvinkään kaupunki, Nuorten työpajatoiminta	Hope Detectives- Hyvinkään nuorten työpajatoiminnan etsivän nuorisotyö käynnistyi Hyvinkäällä 1.6.2008 yhden työntekijän voimin (henkilö A). Toinen tehtävään hakenut ja valittu työntekijä ei ottanut tehtävää vastaan. Toisen

	rekrytointikierroksen jälkeen työpari aloitti toimintansa 1.8.2008. Kesäkuun aikana Etsivä työn työntekijä keskittyi asiakastyön ohella hankkeen alkamiseen liittyviin tehtäviin, yhteistyöverkostojen tiedottamiseen ja työn rakenteen suunnitteluun. Toimitamme kyselyn liitteeksi kirjeenä luvut etsivän työn kontakteista 6.10. asti sekä aikaansaadut prosessikuvaukset. Suurin osa asiakastyöstä on tapahtunut 31.7. jälkeen. Liitteet tulevat antamaan päivitetyn kuvan Etsivän työn hankkeen alkamisesta Hyvinkäällä. Kyselyn rakenteesta pohdimme, olisiko hyvä mitata myös ns. kontaktipyyntöjen määrää. Hyvinkäällä osa etsivän työn piiriin tiedoksi tulleista nuorista on vielä tavoittamatta. Kuitenkin heistä on eri tahoilta (virallisista tahoista vanhempiin tai nuoren kaveriin) nimellä ilmaistu huoli ja yhteystiedot, sekä pyyntö nuoren tavoittamiseksi. Olemme nähneet tämän asiakkuuden ensimmäisenä vaiheena ja pudonneen joukon näkyväksi saamisena. Kontaktipyyntöjen määrän vertaaminen Etsivän työn tavoittamiin ja eteenpäin ohjaamiin nuoriin saattaisi toimia yhtenä valtakunnallisena mittarina?
Rovaniemen Monitoimikeskus-säätiö	Työpari on aloittanut työnsä 15.8.2008, jonka vuoksi tällä ajanjaksolla 1.1.-31.7 ei ole enempää raportoitavaa.
Järvenpään kaupunki	Etsivä työntekijä aloitti Järvenpäässä 4. elokuuta, joten suoritteita kyseiseltä ajanjaksolta ei ole. Rekrytoimme toista uutta työntekijää parhaillaan.
Joensuun Nuorisoverstas ry	Etsivän työn hankkeen työntekijät hakevat työparinsa paikallisista muista osajista; yhteistyöverkosto muodostaa perustan työskentelylle.
Turun kaupunki/nuorisoasiainkeskus	työpari aloitti vasta 28.7.2008, joten tavoitettuja tai ohjattuja asiakkaita ei vielä tälle jaksolle tullut. -kohtaan 19. on laskettu koko kaupungin arvioitu kohderyhmä.
Alajärven kaupunki	Kysyisimme, että miten raportoidaan tilanne, jossa nuorta etsitään, mutta ei tavoiteta? Tilastoidaanko jollakin tapaa?
Helsingin Diakonissalaitoksen säätiö	Pääasiallisia tahoja mihin ohjattu, tuli yksittäiselle nuorelle enemmän kuin yksi. Muita ohjaustahoja on ollut mm. Kela sekä erilaisten yhdistysten tarjoamat palvelut(harrastus, kuntoutuskurssit jne.).
Hengitysliitto Heli ry/Työvalmennuskeskus Sytyke	Työt aloitettu 28.7.2008 15.8. Nivala tullut uutena kuntana mukaan hankkeeseen.
Honkalampi-säätiö/Kajastuspajat	Huomioitavaa: Toimintaa varten on kehitetty ns. "agenttiverkosto", joka tulee toimimaan sähköisissä viestimissä tarkkaillen ja osallistuen käytäviin keskusteluihin ja "poimien" sieltä mahdolliset avuntarvitsijat. Verkosto tulee koostumaan 5 osa-aikaisesta työntekijästä, joiden toimintaa koordinoi Etsivän nuorisotyön ammattilainen. Em. ammattilaisen työnkuvana on omassa työssään "pureutua" viranomaisverkostoon sekä "pureuttaa" agentit aitoon kohtaamisympäristöön, joista pääasiallisena foorumina on sähköinen viestintä (esim. irg, chat, messenger ym.). Agenttitoiminnan myötä nuoret

	ohjautuvat Etsivän nuorisotyön ammattilaisen pakeille, josta hän ohjaa nuoret seuraavaan, konkreettiseen osoitteeseen. Osoitteena voi olla joko työpaja (Kajastuspajat) tai muu sidosryhmän osoite. Agenttiverkostoa on kasattu syksyn 2008 aikana ja ensimmäiset agentit ovat aloittaneet toimintansa lokakuussa. Agentit koulutetaan tehtäväänsä kukin erikseen ja kaikki kootusti yhdessä, kunhan verkosto on kokonaisuudessaan valmis.
Intoa Työstä ry/Imatra	Hanke aloitettiin luomalla yhteistyöverkostoja ja esittelemällä hanketta verkostoille. Laadittiin esitteet viranomaisille, alaikäisten nuorten vanhemmille ja nuorille. Katutyötä tehtiin ko. aikana 3 kertaa. Heinäkuun työpari oli kesälomalla, joten varsinainen asiakastyö aloitettiin elokuun 08 alusta.
Kansan Sivistystyön Liitto KSL ry	Etsivän työn toiminta on alkanut 1.9.2008
Kiimingin kunta	Hankkeen etsivän työn työparin tehtäväjako: - projektipäällikkö vastaa hankkeen hallinnoinnista, työpajapalvelujen ja menetelmien sekä moniammatillisen verkostotyön kehittämisestä eri toimijaorganisaatioiden välillä - yksilövalmentaja tekee käytännön asiakastyötä työpajatoiminnan kohderyhmään kuuluvien nuorten ja moniammatillisen toimijaverkoston kanssa Hankkeen tavoitteena on koota molemmissa kunnissa etsivään työhön ja moniammatilliseen verkostoon liittyvät toimijat yhteen ja luoda pysyvät verkostot ja toimintamallit "pudokkaiden" löytämiseksi sekä mahdollisimman kattavan palvelujärjestelmän kehittämiseksi (palvelujen oikeanlainen kohdentaminen ja toteuttamisyhteistyö). Hanke kuuluu seudullisesti tärkeisiin lasten ja nuorten hankkeisiin ja tekee tiivistä yhteistyötä seudullisen etsivän työn hankkeen sekä seudullisen Väilyömarkkinat-hankkeen kanssa. Hanke vastaa myös hankekuntien välisen työpajayhteistyön koordinoinnista sekä yhteisinä toteutettavien työpajatoimenpiteiden toteutuksesta.
Kotkan-Haminan seudun koulutuskuntayhtymä	Ammatillinen perusaste kesken, vaihtoehto puuttuu. Osa ohjattavistamme on keskeyttämishuhan alla olevia opiskelijoita ammatillisella puolella. Osa ohjattavistamme on sijoittunut useampaan kuin yhteen toimenpiteeseen, siksi kohta 24 määrät ovat suurempia. Tähän raporttiin on merkattu vain ne nuoret jotka ovat olleet selkeästi kanssamme ohjaussuhteessa. Olemme saaneet tietoomme useita nuoria ja tilanteita, mutta syystä tai toisesta he eivät ole vielä suoranaissessa ohjaussuhteessa kanssamme. Yhteydenotot ovat esim. useasti verkoston ottamia. Palvelumme on ollut näissä tapauksissa lähinnä konsultaatiota. Painotus alkukesästä ja kesällä on ollut verkostotyössä. Verkostokontakteja on kertynyt toukokuusta lähtien noin. 800 kpl. Myös päihdehuolto puuttuu yhteistyöverkostoista (kohta 10).

Kumppaniksi ry	Päälimmäinen ongelma tavoitettujen nuorten kohdalla on ollut mielenterveydelliset seikat ja niistä johtuva vaikeus sitoutua valmennukseen. Jokaisen nuoren kohdalla on pystytty hakemaan oman toimintakyvyn mukainen palvelu. Kun toimintakyky on sillä tasolla että sitoutuminen on mahdollista, on nuorelle mahdollistettu työpajavalmennukseen osallistuminen.
Kuopion kaupunki / Nuorten työpajat	Työpari työskentely alkoi vasta 1.9.2008. Heinäkuussa aloittanut työntekijä työskenteli ja jatko- ohjasi kesäkuussa 2008 päättyneestä Ohjaavapaja- hankkeesta heikommin jatkosuunnitelmiin kiinnittyneitä nuoria, jotta jatkosuunnitelmat toteutuisivat ja syrjäytymisen kierre ei alkaisi uudelleen. Lisäksi työntekijä aloitti hankkeeseen perehtymisen ja käytännön asioiden järjestelemisen. Ensimmäisen kuukauden työtehtäviin kuului myös hankkeesta tiedottaminen yhteistyökumppaneille ja yhteistyön avaaminen. Kohdassa 19 oli arvio elokuusta - maaliskuuhun tavoitettujen nuorien määrä. 35 nuoresta ajattelimme 20 nuoren kiinnittyvän tiiviisti työskentelyyn etsivään pajatyöhön.
Lahden kaupunki, Nuorisopalvelut	Etsivän työn hanke alkanut kesäkuun alussa. Toinen työpareista liittyi projektiin 15.9.2008. Kesä- ja heinäkuun asiakaskontaktit tulleet verkostojen/ yhteistyötahojen kautta, sekä "puskaradion" välityksellä. Jalkautunut etsivä työ starttasi käyntiin syyskuun 18 päivä.
Laptuote-säätiö	Lappeenrannan kaupungin nuoriso- ja vapaa-aikatoimen työpari aloittaa työt vasta lokakuussa 2008. Laptuotteen etsivälle työntekijälle on muodostettu työpari omasta henkilökunnasta kesäkuusta 2008 lokakuuhun 2008 ilman hankkeen palkkakustannuksia.
Loimaan kaupunki	Raportointi koskee suunnitteluvaihetta, jolloin on tehty yhteistyötä eri viranomaisten kesken. Hankkeen markkinointi on aloitettu yhteistyöverkostossa. Yhteistyössä sosiaali- ja nuorisotoimen, työvoimatoimiston sekä pajojen kanssa on etsitty nuoria, jotka sopivat hankkeen kohderyhmään. Hanke ottaa näihin nuoriin yhteyttä kunhan työntekijä aloittaa työnsä. Hanketyöntekijä palkataan 1.8.2008.
Nurmeksien kaupunki/Loma Nurmes Oy/Hyvärilän nuorisokeskus	Yksilövalmentaja aloitti työt heinäkuussa, joten yhteistyö ala- ja ylöskoulujen sekä ammattiopistojen kanssa käynnistyi vasta koulujen alkamisen myötä, jolloin yksilövalmentaja pääsi osallistumaan koulujen tapahtumiin ja oppilaskunnan ja oppilashuoltoryhmien kokouksiin.
Porvoon kaupunki	Emme valitettavasti löytäneet ruotsinkielistä työntekijää,. Vakinaiset nuorisotoimen ruotsinkieleiset työntekijät toimivat parin tukena. Työnohjausta antavat työnsuunnittelija ja erityisnuorisotyöntekijä tässä käynnistysvaiheessa. Mahdollisten asiakkaiden määrä tuntuu olevan erittäin suuri, sillä jo nyt kuluneiden kuukausien aikana on 40 potentiaalista asiakasta löytynyt.

	Asiakkaat ovat yhteistyökykyisiä ja vastaanottavaisia. verkosto toimii hyvin.
Savonlinnan Seudun Nuorisotoiminnan Tuki ry	Toukokuun alussa palkatun työntekijän tehtävänä oli tuoda työmuotoa tutuksi moniammatilliselle verkostolle eri tilaisuuksissa ja muodostaa verkostoja työn onnistumiseksi. Kesäkuun alusta alkaneen työparityöskentelyn ensimmäisenä tehtävänä oli tutustua ja kartoittaa Savonlinnan seudun mahdollisuudet sijoittaa nuoret mm. työtoimintaan sekä samalla informoida työllistäviä tahoja toiminnasta. Etsivä työpari on luonut kontakteja kohderyhmän nuoriin kaduilla, nuorten kohtaamispaikoissa sekä leirillä. Nuoriin alkanut muodostua vahva luottamussuhde ja näin nuorten ongelmat alkavat nousta esille keskusteluissa. Katutyössä painotetaan elämänhallinnollisia seikkoja. Etsivä työpari on alkanut rakentaa hankkeen kohderyhmälle "Arjen ajokortti"-nimistä koulutuspakettia, jonka ideana on antaa nuorille valmiuksia ja tukea heitä itsenäiseen elämään ja elämänhallintaan. Sosiaalisessa kesätyössä työpari on toiminut nuorimman kohderyhmän kanssa työleiritoiminnassa sekä ohjannut ja varmistanut sosiaalisessa kesätyössä olleiden nuorten kohdalta jatkosuunnitelmat mm. ammatilliseen koulutukseen.
Silta-Valmennusyhdistys ry	Työpari aloitti työskentelyn 4.8.2008. Verkostoituminen paikallisten ja seutukunnallisten toimijoiden kanssa on alkanut hienosti. Hankkeesta tiedottaminen verkostoissa on poikunut yhteydenottoja ja myös asiakastyöhön on päästy kiinni.
Sosiaalipalvelusäätiö Raina	Olemme aloittaneet etsivän työn 1.8.2008. Olemme olleet alueen muiden työparien kanssa rakentamassa yhteistyöverkostoja sekä kehittäneet yhteistyössä etsivän työn sisältöä.
Suomenselän Sateenkaari-säätiö	Teimme heinäkuun loppuun mennessä laajan raportin, jossa olimme tilastoineet ensimmäisen ohjeen mukaan. Miksi ikärakenteen tilastointiohjeita vaihdettiin? - jouduimme laskemaan tilastot uudestaan sen sijaan, että olisimme voineet hyödyntää aikaisempaa tietoa. Olisi myös mukava saada kommenttia aikaisemmasta raportistamme, sillä teimme sen eteen kovasti töitä. Terveisin Yhdessä - hankkeen vetäjät / Saarijärvi
Svenska folkskolans vänner rf/Svenska studiecentralen/Resurscentret Föregångarna	Närmare förklaring av tyngdpunktsområdena: Fältaren/Den uppsökande förstärker RFs verksamhet genom sin flexibilitet. Fältarens möjlighet att med snabbt varsel på uppdrag söka upp personer är av avgörande betydelse. För att verksamheten gällande personer som fältaren knutit kontakten till ska bli så pass varaktig som möjligt följer fältaren med i processen gällande vilka lösningar RF gemensamt finner för individen. Fältarens uppgifter kan vara olika inom RFs verksamhetsområde, med betoning på att fältaren är den av personalen som kan

	<p>söka upp personer och/eller följa med personer till olika typer av samarbetspartners så som arbetskraftsbyrå, skolor osv. Förebyggande arbete: Samarbeta med utbildningsanordnare på orten genom täta kontakter till elevvårdspersonal samt lärare. RF har samarbetsavtal med de flesta skolor på andra stadiet på orten. Målsättningen är att samtliga elever som avslutar sin grundutbildning skall känna till RF:s verksamhet, samt att de som inleder sin yrkesutbildning på orten får information om RF:s tjänster. Samarbetet syftar till att knyta den studerande till RF om studierna ser ut att börja krångla. Målsättningen är att förhindra studieavbrott, men om ett avbrott ändå är förestående sker detta kontrollerat, med en uppgjord plan över fortsättningen. Uppsökande verksamhet: Samarbeta med olika aktörer för att fånga upp individer, snarare än att ensam patrullera. Vinsterna är större genom att utnyttja nätverket av aktörer, då möjligheterna till kontakter för den uppsökande då är större. En uppsökande verksamhet enligt modellen att patrullera på stan tror RF inte skulle ge lika stora resultat inom målgruppen som att använda sig av nätverket gör. Utsikterna för långsiktiga lösningar för klienterna är även större genom en god växelverkan med RF:s samarbetspartners. Aktörer som fältarbetet samarbetar med: Saapas (Vasa finska församling) Föräldrar på stan (Vasa svenska församling) Katko (akutvårdsstation) A-kliniken Triangeln (Vasa arbetskraftsbyrås samservice) Ungdomsstationen Klaara Tolvis center Malax (drogrehabilitering) Vaasan päihdekuntoutusyhteisö (Vårdhem för missbrukare) Svenska Österbottens Ungdomsförbund/ Femte Ungdomsringen Jupiter- Etsivä työ, Nuorisooasto (arbetsverkstad) Bestis Verstas ry (ungdomsverkstad) Svenska Yrkesinstitutet CityKids (organisation för affärsidkare mot ungdomsbrottslighet). Malax kommun-socialavdelningen. Korsholms kommun-socialavdelningen, ungdomsavdelningen. ---</p>
Turun kaupungin nuorisosiainkeskus	Työntekijät ovat aloittaneet työnsä 28.7.08. kohta 19. on kaikilla työpareilla yhteinen(lukuun on laskettu koulupudokkaat, työttömät ja arvioitu tilastoissa näkymättömät)
Vammalan-Huittisten seudun Mielenterveys- seura ry	Suurin osa nuorista on tavoitettu olemassa olevien asiakkuuksien kautta. Hanke on kuitenkin hyvin alkuvaiheessa täällä Vammalan seudulla ja kaikki luvut perustuvat arvioihin. (mitään tilastoita / seuranta ei paikallisesti ole vielä toteutettu)
Vantaan kaupunki/ Nuorisopalvelut	Hanke käynnistetty 1.8.08, projektityöntekijä palkattu, ensimmäiset asiakkaat kohdattu ja ohjattu palveluihin, työsuunnitelma tehty, yhteistyötahoja informoitu. Tilastot ajalta 1.8.-30.9.08
Ylöjärven kaupunki/Työllisyyspalvelut	kummankin kaupungin alueella on vain yhteinen yksi palkattu henkilö, jonka työpari(t) löytyy verkostosta aina

	tapauskohtaisesti
Äänekosken kaupunki	Työpari aloitti syyskuun puolessavälissä. Alku ollut verkoston luomista.
Åbo Kringlan rf	Alternativ för työelämä/arbetslivet saknas
Turun kaupunki	28.7.2008 projekti aloitettu kohta 19 on kokonais arvio pudokkaat-työttömät-tavoittamattomat työpari sovittu 1.10.08
Lappeenrannan kaupunki/ vapaa-aikakeskus	Lappeenrannan kaupungin nuorisotoimi palkkaa lokakuun puolivälissä työpariin työntekijän. Lopullisia päätöksiä ei ole tehty, mutta todennäköisesti allekirjoittanut ottaa virkavapaata erityisnuorisotyön tehtävistä ja siirtyy projektityöntekijäksi. Lupa viransijaisen palkkaamiseen on saatu kaupungin henkilöstöosastolta.
KaksKättä työpaja Oy/Härmänmaa	Hanke on aloittanut toimintansa 18.8.2008. Työparista toinen aloittanut kuitenkin vasta 1.9.2008. Hankkeen alku on ollut työn ja hankkeen tarkempaa suunnittelua ja jatkunut tiedottamisella sekä verkostojen ja yhteistyökuvioiden luomisella. Tämä työ jatkuu vielä viikon verran täysipainoisesti. Vanhan Härmänmaan alueella vaikuttaa selkeästi Uuden Kauhavan syntyminen 1.1.2009. Sitoutttaminen hankkeeseen tässä vaiheessa vaikeaa, koska toimijoilla ei selkeää kuvaa muutoksista ja järjestelyistä vuoden vaihteen jälkeen. Myös toimijoiden voimavarat uuden vastaanottamiseen ovat rajalliset. Tilanteen vuoksi olemme laittaneet loppuvuoden 2008 asiakasarvioksi vain 10 henkilöä, joka toivon mukaan on alakanttiin arvioitu. Tiedämme alueella olevan täysin palveluiden ulkopuolella mutta jollakin tasolla verkostojen tiedossa olevia. Kynnyksenä tällä alueella on tiedon siirto, joka pysähtyy henkilöiden vaihtelovollisuuteen. Hankkeessa täytyy ryhtyä hiomaan yhteistyösopimuksia tiedonkulun helpottamiseksi. Hankkeen tarpeellisuus on kuitenkin alueellamme yleisesti tunnustettu ja asiakkaita on tiedossa sosiaalitoimen kautta useampia. Tämä lähinnä lopullista "putoamista" ennaltaehkäisevää ja korjaavaa työtä. Tapoja tavoittaa täysin hukassa olevia täytyy kehittää, puhdas jalkautuminenkaan ei näissä maalaispitäjissä ole kovin tuloksekasta.
Oulun seutu	Kohta 5) Hankkeemme on saanut valtionavustusta 50 000 euroa, jonka lisäksi laskennallista omarahoitusta on arvoitu olevan noin 50 % em summasta.
Kokkotyö-säätiö	Kysymys 2. Mukana kaikki kontaktit/ tavoitetut (myös puhelimitse) Kysymys 23. Mukana henkilökohtaisesti tavoitetut, asiakkaaksi kirjatut henkilöt , tavattu väh. 3 kertaa, tukiverkoston rakentaminen aloitettu.
Helsingin kaupunki /Nuorisoasiainkeskus	Aloitimme hankesuunnitelman aukaisemisen 7.8.08 ja ensimmäinen ohjausryhmä kokoontui 29.9. olemme suunnitelleet ottavamme nuoria hankkeeseen lokamarraskuussa 2008, siihen asti suunnittelemme prosessia.
Porin	ET- Pori hanke aloitti toimintansa 1.9.2008. Tätä ennen oli

<p>kaupunki/hallintokeskus/talouspalvelut/Nuorten työpaja</p>	<p>haastateltu etsivään työhön hakeneet ja heistä valittiin työpari heinäkuussa 2008. Hanke on nyt käynnistynyt ja pitänyt sisällään ET-Pori toiminnan hiomista paikallisia tarpeita vastaavaksi. ET- työntekijät ovat käyneet yhteistyöpalavereja verkoston eri tahojen kanssa. Palavereissa on nostettu esiin peruspalveluverkoston puutteita ja kohtia, joissa ET-Pori hanke voisi tukea verkostoa ja kehittää palveluita nuorten tarpeita vastaaviksi. ET- Pori toiminnasta on tehty esite yhteistyötahoille sekä nuorille ja myös kotisivut ovat kehitteillä. Työn seurannan tueksi on luotu exel- pohjainen järjestelmä, jonne lukuja ja tietoja hankkeen nuorista on alettu keräämään. Porin kaupungin vapaa-aikaviraston nuorisoyksikön erityisnuorisotyön toiminnallisuus on myös sidottu palvelemaan ET-hankkeen toimintaa. Hankkeen myötä on alettu kiinnittää huomioita myös Porin nuorten työpajan ja vapaa-aikaviraston nuorisoyksikön toimintojen kehittämiseen nuorille helpommin lähestyttäviksi.</p>
<p>Heinolan kaupunki</p>	<p>Toiminta alkanut 1.8. Ensimmäiset kaksi kuukautta kului työmuotojen sekä toimistotilan kunnostamiseen. Kontakteja kohderyhmään on todellisuudessa tullut mainituja enemmän, mutta asiakas suhteet ovat vasta alkutekijöissään. Teen tiivistä yhteistyötä paikallisen starttipajan, työpajan sekä kunnan nuorisotoimen kautta.</p>
<p>Helsingin Diakonissalaitoksen säätiö</p>	<p>Samaa nuorta ohjattiin monelle eri toimijalle.Meidän verkostoissa on myös paljon muita tahoja, mihin nuorta on ohjattu. Asunnottomuus on yleistä projektin nuorten keskuudessa joten asuntoasioiden hoitoon liittyvissä asioissa ollaan yhteydessä eri paikkoihin. projekti on alkanut 1.6 ja jo nyt tarve on osoittautunut todella suureksi</p>
<p>Lempäälän kunta</p>	<p>Lempäälän kunnan Etsivän työn hanke on aloittanut toimintansa 1.8. alkaen. Hankkeen käynnistämiskokous pidettiin kesäkuussa 2008. Hankkeessa toimii yksi työntekijä (nainen) joka koordinoi toimintaa ja hänen työpariksi on nimetty työntekijöitä eri hallintokunnista. Työpariverkoston työparina toimii koulukuraattori (nainen), oppilaanohjaaja (nainen), lastensuojelun sosiaalityöntekijä (nainen), perhetyöntekijä (nainen),kunnan erityisnuorisotyöntekijä (nainen), lisäopetuksen ohjaaja (nainen), seurakunnan erityisnuorisotyöntekijä (mies), ammatinvalintapsykologi (nainen), yksilövalmentaja (mies),ammattillisen oppilaitoksen erityisopetuksen koordinaattori (nainen). Työpariverkoston toiminta laajenee hankkeen edetessä.</p>

10. Etsivän työparitoiminnan käytänteitä

10.1. Etsivän työparitoiminnan verkostotapaamisista koottua tietoa toimintaan liittyvistä asioista ja toimintatavoista:

Suurin osa hankkeista on aloittanut elokuun 2008 loppuun mennessä, joten raportoidut tulokset on saavutettu lyhyessä toiminta-ajassa. Tavoitettujen nuorten määrä yllättää, koska suurin osa etsivien työparien työajasta toiminnan alkaessa on tarkoituksenmukaisesti käytetty toiminnasta tiedottamiseen niin toiminta-alueelle asuville nuorille, heidän huoltajilleen ja muille alueen asukkaille sekä eri toimialojen viranomaisille ja verkostoille. Monessa hankkeessa toiminta on alkanut paikallisten olosuhteiden ja nuorten elämäntilanteen kartoituksella sekä toiminnan rakenteen tarkentamisella ja taustatiedon keräämisellä.

Etsivän työparitoiminnan verkostotapaamisissa on noussut esiin mm. seuraavia keskusteluaiheita:

10.1.1. Kontakti ja tavoittaminen:

- "tulkitaanko nuoren tavoittaminen samalla lailla eri paikkakunnilla ja toimialoilla?"

Tavoittamisesta on olemassa erilaisia määritelmiä, mutta mitään auktorisoitua ei ole. Keskusteluissa on pohdittu, että tulisiko erottaa kontakti ja tavoittaminen toisistaan siten, tavoittaminen määritellään alkaneeksi siitä hetkestä, kun nuori antaa palautteen etsivän työparin tarjoamaan vaihtoehtoon. Kontakti-vaihetta on se aika, kun nuori on löydetty ja luottamuksellista suhdetta aletaan rakentamaan; tämä asia määrittyy varmasti toiminnan lähitulevaisuudessa ja sitä kysytään myös jatkoraportointien yhteydessä etsivän työntekijöiltä itseltään.

10.1.2. Riittämättömyyden tunne:

- "tähän työhön ja ammattiin kuuluu alati läsnä olevat riittämättömyyden tunne, jota on opittava sietämään"

Joillakin paikkakunnilla etsivä työparitoiminta on jo nyt ylikuormittanut ja työpari ei voi ottaa vastaan kaikkia niitä tehtäviä ja asiakkuuksia, joihin heidän apua on pyydetty. Toisaalla taas haasteena on yksittäinen nuori, joka ei ole suostunut osallistumaan eri toimialojen tarjoamiin aktiviteetteihin viimeisen 6 vuoden aikana ja on sitä kautta "pudonnut palvelujen väliin". Yhteydenottaja em. tapauksessa on nuoren vanhempi, joka toivoo, että nuoren peruskoulun päättymisen jälkeen alkanut passiivisuus saataisiin katkaistua ja nuori saataisiin tukitoimien piiriin.

Riittämättömyyden tunne koetaan etsivään työhön liittyvänä, pysyvänä ominaisuutena, joka "oikein tulkittuna voi turvata työhön turtumiselta". Tehtävään kuuluu voida tunnustaa myös se seikka, että kaikki eivät halua tulla autetuksi (kts. kuva 6 tai taulukko 34). Vaikeinta riittämättömyyden tunne on niissä tapauksissa kun sen aiheuttaa toinen viranomainen. Osa etsivistä työpareista on kertonut verkostotapaamisissa, että muutamissa tapauksissa yksittäiset viranomaiset ovat kokeneet jopa ammattiosaamistaan loukkaavana sen, että etsivä työpari on onnistunut nuoren kanssa siinä, missä ao. viranomainen ei ole aikaisemmin tarjoamallaan tukitoimilla onnistunut. Etsivän työparin näkökulmasta asia on toisin eli että säilynyt nuoren asiakkuus on turvannut nuoren tavoittevuutta ja valmistellut nuorta tarttumaan ja osallistumaan palveluun, joka sopii nuorelle nyt aikaisempia tilanteita paremmin. Etsivät työparit painottavat tukea tarvitsevan nuoren arjentalanteen kokonaisvaltaisen tarkastelun merkitystä sekä tarjotun tuen ajoituksen tärkeyttä niiden nuorten kohdalla, joilla on varautuneisuutta julkisensektorin palveluja kohtaan.

10.1.3. Etsivän työparitoiminnan vastaanotto ja yhteistyön sujuvuus eri toimialojen kanssa:

- "vastaanotto tälle työlle on pääsääntöisesti ollut hyvä, mutta tietojen salassapitoon ja -siirtoon liittyvissä asioissa on eroja jopa saman kunnan eri sektoreilla"

Etsivät työntekijät ovat kertoneet, että erityisesti niillä toimialoilla, joilla törmätään siihen, että nuori ei tule sovittuun tapaamiseen eikä myöskään ilmoita poisjäämisen syytä, ollaan ilahduttu mahdollisuudesta selvittää nuoren tilannetta tarkemmin. Eri toimialojen viranomaisilla on nuorista yhteinen huoli. Etenkin niillä toimialoilla, joiden työntekijöiden toimenkuvaan ei kuulu esim. kotikäynnit tai vastaava toiminta, kokevat, että etsivä työpari voi auttaa heitä nuoren tavoittamisessa aikaisempaa paremmin. Myös oppilaitokset ovat ottaneet omakseen etsivän työparitoiminnan ja ovat sitä kautta voineet aikaisempaa paremmin tavoittaa ne oppilaat ja opiskelijat, jotka jättäytyvät pois koulusta tai opiskelusta ilmoittamatta poissaolon syytä. Oppilaitoksien ammatilliset ovat todenneet, että tämä nopeuttaa mahdollisuuksia puuttua poissaoloihin ja tarvittaessa turvautua oppilas- tai opiskelijahuollon palveluihin.

Eniten on keskusteluttanut paikallistasolla se, voiko etsivälle työparille antaa henkilöön liittyviä tietoja. Epätietoisuus tietosuojan ja salassa pidettävien asioiden toteuttamisesta tapauskohtaisesti haittaa välillä etsivän työparin mahdollisuutta tavoittaa nuoria. Muutamilla paikkakunnilla vaihtolovelvollisuudesta ja muista asiaan liittyvistä seikoista on tehty sopimus etsivän työparin ja tehtävän toimeksiantajan välillä toimijoiden keskinäisen luottamuksen pohjaksi.

10.1.4. Etsivän työn menetelmistä työn alkuvaiheessa saatuja hyviä käytäntöjä:

- "työ on tarpeellista ja me kuullaan kaikkia nuoria, jotka haluavat tulla juttelemaan"
- "nuoren tilannetta voi ymmärtää, mutta nuoren kaikki tekoja ei tarvitse hyväksyä"
- "me halutaan tehdä naamamme tutuksi, jotta nuorten on helppo ottaa yhteyttä"

Tehdäkseen toimintaansa tutuksi etsivät työparit ovat käyneet kertomassa työstään niin virastoissa, oppilaitoksissa kuin nuorille suunnatuissa tapahtumissa. Tärkeä media työn tunnetuksi tekemisessä ovat olleet paikallislehtien artikkelit etsivästä työstä. Kaikilla niillä paikkakunnilla, joissa etsivästä työstä oli tehty lehtijuttu, huomattiin, että etsiviin työntekijöihin ottivat yhteyttä myös nuoren lähiverkoston aikuiset, useimmin äidit ja isoäidit.

Helpoimmillaan etsivien työ on ollut sitä, että heistä toinen on lähtenyt nuoren tueksi esim. ilmoittautumaan työnhakijaksi ja vaikeimmillaan se on ollut silloin, kun etsivä työpari on yhdessä nuoren huoltajan kanssa auttanut nuoren sen hetken yli, kun nuori on saanut apua mielenterveysongelmiinsa ja päässyt tarvitsemaansa hoitoon. Etsivä työntekijä auttaa nuorta saattaen siirtymään siihen jatkotoimenpiteeseen, joka kulloinkin nuoren tilanteeseen sopii parhaiten.

Etsivien työparien työajat vaihtelevat sen mukaan, mitä toimintaa kulloinkin toteutetaan. Kun asioidaan viranomaisverkoston kanssa, niin työaika sijoittuu päivään, mutta kun etsitään nuoria, niin työaika on iltaisin ja viikonloppuisin. Ilta- ja viikonlopputyötä etsivät työntekijät voivat tehdä nuorten kokoontumispaikoissa (pääasiassa kaupungeissa), mutta myös netissä. Vaikka raportissa oli mainittu netissä työskentely vain muutaman kerran, niin etsivien työparien verkostotapaamisissa on käynyt ilmi, että se on yleinen työskentelytapa noin puolelle hankkeista. Sitä, mihin vuorokauden aikaan tai viikonpäiviin etsivien työparien työaika sijoittuu, määrittäytyy myös sen mukaan, mikä nuorten kohderyhmä toiminnan alkuvaiheessa on priorisoitu. Samoin asiaan vaikuttaa se, tapahtuuko toiminta maaseutumaisissa vai kaupunkimaisissa ympäristöissä. Asiat, joissa etsivät

työparit nuoria auttavat, eivät selvästi eroa asuinympäristön mukaan toisistaan silloin, kun kyse on arjenhallintaan liittyvistä valmiuksista, mutta esim. Helsingissä yhden etsivän työparin löytämät nuoret ovat kaikki vailla pysyvää asuntoa.

10.2. Etsivän työparitoiminnan käyttämiä työtapoja:

- "löydä löytäjä" tarkoittaa, että etsivä työpari tekemällä toimintaansa tunnetuksi, saa ne hnekilöt ottamaan yhteyttä, jotka tietävät jonkun tukea tarvitsevan nuoren. Tämä metodi on toteutunut mm. paikallislehtiartikkelien kautta, jolloin yhteydenottaja on ollut nuoren vanhemmat tai muut lähisukulaiset, mutta myös toiset nuoret ovat pyytäneet etsivää työpari ottamaan yhteyttä ystäväänsä tai tuoneet ystäväänsä etsivän työparin luo.

- "yhteistyö paikkakunnan kahviloiden, baarien ja ravintoloiden kanssa". Tässä työtavassa kohderyhmän nuoret ovat täysi-ikäisiä ja yhteistyöstä on sovittu ennakkoon niiden ravitsemusalan yrittäjien kanssa, joiden toimipaikoissa nuoret asioivat. Vastaanotto ja yhteistyö on sujunut hyvin.

- "tekemisen kautta pohjustetaan tulevaisuuden suunnittelua; ensin onnistumisen kokemus ja sitten jatkoa tarpeen mukaan": yksi menetelmä on, että nuorille tarjotaan mahdollisuutta osallistua esim. musiikkitapahtuman/-tilaisuuden organisoimiseen. Tapahtuma tai muu asia, jonka järjestämiseen nuoret osallistuvat, tarjoaa mahdollisuuden tekemisen kautta tarjota nuorelle eväitä oman tulevaisuutensa suunnitteluun. Konkreettinen tekeminen menetelmänä aktivoi niin tavoitteelliseen toimintaan, vahvistaa ryhmässä toimimisen osaamista, luo säännöllistä rytmiä arkeen ja sitouttaa tavoitteisiin ja uuteen kaveripiiriinkin; tehtävät valintaa yksilöllisesti kunkin nuoren kiinnostuksen mukaan.

- "eri sektoreiden väliinputoajat" menetelmää käytetään lähes kaikissa hankkeissa, mutta yleisin toimintatapa tämä on maaseutumaisissa kunnissa. Syynä tähän on, että "paikkakunnalla ei ole toriaukeaa, johon nuoret kokoontuisivat iltaisin klo 18.00 jälkeen ja siksi perinteinen katutyö ei toimi". Tässä etsivä työpari keskittyy verkostonsa kanssa etsimään niitä nuoria, joiden tiedetään keskeyttäneen esim. opiskelun, työhallinnon tarjoamat toiminnot tai muut aktivoivat toiminnot. Tällaisella nuorella voi olla taustalla useita keskeytyneitä palveluja; kysymys on kiinnittymättömyydestä tarjottuihin palveluihin. Etsivän työparin tehtävänä on mm. selvittää yhdessä muiden viranomaisten kanssa, mistä toistuvat keskeytykset johtuvat ja siten auttaa nuorta löytämään parhaiten sopivan tukimuodon.

- "nettityöllä" tavoittaa hyvin osan nuorista. Netin kautta saa nuoriin hyvin kontaktin ja nuoret tietävät aina keskustelewansa aikuisen kanssa. Keskustelu voi alkaa nuorten käyttämillä yleisillä palstoilla, mutta tarpeen mukaan voidaan siirtyä henkilökohtaiseen keskusteluun joko välittömästi tai ajankohtana, josta sovitaan. Netti madaltaa nuorten kynnystä avata keskustelua kipeistäkin asioista, koska keskustelua voidaan käydä nimimerkillä. Kaikilla niillä etsivän työnpareilla, jotka työskentelevät myös netissä, oli kokemus siitä, että keskustelun tarvisijoita on enemmän kuin mihin on mahdollisuuksia työaikana.

- "kasvot tutuiksi" periaate on kaikilla etsiville työpareille yhteinen periaate. Etsivät työparit haluavat tehdä työtään mahdollisimman avoimesti ja siten, että etenkin nuoret tuntevat heidän kasvonsa, jotta yhteydenotto olisi mahdollisimman helppoa. Toinen yhteinen periaate on, että nuoria pyritään auttamaan kaikissa nuorten elämään liittyvissä asioissa eli että "hihasta voi vetäistä ja apua pyytää vaikkei olisikaan syrjäytymässä...."

11. Etsivän työparitoiminnan hankkeiden paikkakunnat ja organisaatiot syksyllä 2008

11.1. Etelä-Suomi

Heinolan kaupunki	Koulukatu 5 18100 Heinola
Svenska Produktionsskolan	Simonsgatan 8 A 00100 Helsingfors
Vaihtoehtoisen ammattikoulutuksen kannatusyhdistys SOVINTO ry	Pulttitie 9-11 00880 Helsinki
Helsingin Diakonissalaitoksen säätiö	Läntinen Brahenkatu 8 c 50 00510 Helsinki
Helsingin kaupunki /Nuorisosiainkeskus	Malminkatu 28 00100 Helsinki
Helsingin Diakonissalaitoksen säätiö	Läntinen Brahenkatu 8 c 50 00510 Helsinki
Hyvinkään kaupunki, Nuorten työpajatoiminta	Uudenmaankatu 249 05840 Hyvinkää
Intoa Työstä ry/Imatra	INTOa Työstä ry. Honkaharju 7 55800 Imatra
Imatran kaupunki	Haavi-projekti, Honkaharju 7 55800 Imatra
Keskisen Uudenmaan kumppanuusyhdistys ry	Sibeliuksenkatu 19 F 21 04400 Järvenpää
Järvenpään kaupunki	PL 41 04401 Järvenpää
Kotkan-Haminan seudun koulutuskuntayhtymä	Kymenlaaksonkatu 29 48100 Kotka
Lahden kaupunki, Nuorisopalvelut	Sammonkatu 8 B 15140 Lahti
Lappeenrannan kaupunki/ vapaa-aikakeskus	Pormestarink. 10 53100 Lappeenranta
Laptuote-säätiö	Kivenkatu 2-4 53600 Lappeenranta
Porvoon kaupunki	PI 23 06101 Porvoo
Vantaan kaupunki/ Nuorisopalvelut	Kielotie 20 C 01300 Vantaa

11.2. Itä-Suomi

Iisalmen Nuorison Tuki ry	Kivirannantie 32 74130 Iisalmi
Joensuun Nuorisoverstas ry	Torikatu 12 80100 Joensuu
Honkalampi-säätiö/Kajastuspajat	Peltotie 2 82500 KITEE
Kuopion kaupunki / Nuorten työpajat	Kauppakatu 46 70110 Kuopio
Mikkelin kaupunki	Parraskuja 6 50170 Mikkeli
Nurmeksen kaupunki/Loma Nurmes Oy/Hyvärilän nuorisokeskus	Kirkkokatu 32 75500 Nurmes
Savonlinnan Seudun Nuorisotoiminnan Tuki ry	Pappilankatu 3 57100 Savonlinna
Elämän Taito ry/ Leppävirta ja Varkauden alue	Osmajärventie 15 79130 Sorsakoski

11.3. Lappi

Inarin kunta/nuorisotyö	Rantatie 10 C 99800 Ivalo
Kemin kaupunki	Valtakatu 26 94100 Kemi
Rovaniemen Monitoimikeskus-säätiö	Vaihdekatu 2 96101 Rovaniemi

11.4. Länsi-Suomi

Alajärven kaupunki	Taitotie 1 63300 Alavus
Työvalmennussäätiö Tekevä	Vaajakoskentie 9 40320 Jyväskylä
Jyväskylän kaupunki	Kyllikinkatu 1 40100 Jyväskylä
Kangasalan kunta	PL 50 36201 Kangasala
Kokkotyö-säätiö	Yrittäjätie 2 67100 Kokkola
KaksKättä työpaja Oy/Härmänmaa	Ammattikoulunkatu 10

Etsivä työparitoiminta – raportti toiminnasta 1/2008

	62100 Lapua
Lempäälän kunta	Tampereentie 10 37500 Lempäälä
Loimaan kaupunki	Loimaan kaupunki/SENU PL 129 32201 Loimaa
Naantalın kaupunki	Käsityöläiskatu 2 21100 Naantali
Porin kaupunki/hallintokeskus/talousoalvelut/Nuorten työpaja	Itsenäisyydenkatu 38 28130 Pori
Suomenselän Sateenkaari-säätiö	Paavontie 2 43100 Saarijärvi
Kaks'Kättä työpaja Oy/Seinäjoen seutu	yrittäjätie 7 60100 Seinäjoki
Äänekosken kaupunki	Haapakorventie 2 44200 Suolahti
Silta-Valmennusyhdistys ry	Vehnämyllynkatu 4 33560 Tampere
Turun kaupunki	Aurakatu 16 20100 Turku
Turun kaupungin nuorisoasiainkeskus	Aurakatu 16 20100 Turku
Sosiaalipalvelusäätiö Raina	Tiemestarinkatu 3b 20360 Turku
Turun kaupunki/nuorisoasiainkeskus	Vimma, Aurakatu 16 20100 Turku
Jupiter-säätiö	Mejerinkatu 2-4 65100 Vaasa
Valkeakosken kaupunki/Nuorisotoimi	Apiankatu 41 37600 Valkeakoski
Vammalan-Huittisten seudun Mielenterveys- seura ry	Vareliuksenkatu 9 38200 Vammala
Svenska folkskolans vänner rf/Svenska studiecendralen/Resurscentret Föregångarna	Handelsesplanaden 12 B 15 65100 Vasa
Ylöjärven kaupunki/Työllisyyspalvelut	Ylöjärven kaupunki/ Työllisyyspalvelut PL 22 33471 Ylöjärvi
Turun kaupunki	aurakatu 16 20100 turku
Åbo Kringlan rf	Trädgårdsgatan 19b 20100 Åbo

11.5. Oulu

Jokilaaksojen työpajayhdistys ry	Siiponkoskentie 220 85800 Haapajärvi
Kumppaniksi ry	Vienankatu 5 -7 87100 Kajaani
Kiimingin kunta	PL 4 90901 Kiiminki
Oulun seutu	Hallituskatu 13-17 D 90100 Oulu
Kansan Sivistystyön Liitto KSL ry	Mäkelininkatu 29 90100 Oulu
Hengitysliitto Heli ry/Työvalmennuskeskus Sytyke	Varastotie 5 84100 Ylivieska

12. Lista raportin taulukoista

Taulukko 2, Raportointikauden aikana tai sen jälkeen käynnistyneiden hankkeiden lukumäärä.....	6
Taulukko 3, Käynnistymiskuukausi lääneittäin	7
Taulukko 4, Etsivään työparitoimintaan osallistuvien kuntien lukumäärä tuettujen hakemusten mukaan	7
Taulukko 5, Etsivässä työparitoiminnassa mukana olevien kuntien määrä ensimmäisen raportin mukaan	7
Taulukko 6, Onko perustettu oma kustannuspaikka etsivälle työparitoiminnalle?	9
Taulukko 7, Hakemuksissa olleet kustannusarviot ja myönnetyt avustukset	9
Taulukko 8, Etsivän työparitoiminnan käynnistymisen jälkeen arvioidut uudet kustannusarviot ja valtionavun osuus kyselyn vastausten perusteella	9
Taulukko 9, Paljonko valtionavustus lisäsi organisaation henkilötyövuosia?	10
Taulukko 10, Etsivän työparitoiminnan yhteistyöverkostojen tahojen määrät	10
Taulukko 11, Eri tahojen edustus etsivän työparitoiminnan verkostoissa lääneittäin	12
Taulukko 12, Toiminnan painopisteet	15
Taulukko 13, Etsivää työparitoimintaa tekevien työntekijöiden määrä hakemusten perusteella	15
Taulukko 14, Etsivien työparien nuorisotyön työkokemuksen keskiarvo lääneittäin	15
Taulukko 15, Etsivien työparien nuorisotyön työkokemusvuosien minimi- ja maksimimäärät lääneittäin	16
Taulukko 16, Etsivien työparien työkokemus vuosina/työntekijöiden määrä	16
Taulukko 17, Etsivien työparien kielitaito	17
Taulukko 18, Järjestetty työnohjaus lääneittäin	18
Taulukko 19, Etsivän työparin asettamat kohderyhmän alaikärajat	18
Taulukko 20, Etsivän työparin asettamat kohderyhmän yläikärajat	18
Taulukko 21, Etsivän työparitoiminnan arvioimat kohderyhmien nuorten määrät	19
Taulukko 22, Tavoitetut nuoret lääneittäin	20
Taulukko 23, Tavoitetut nuoret hankkeen alkamiskuukauden mukaan	20
Taulukko 24, Tavoitetut nuoret raportointikauden aikana sekä elo- ja syyskuun aikana	20
Taulukko 25, Tavoitettujen nuorten alaikäraja	20
Taulukko 26, Tavoitettujen nuorten yläikäraja	21
Taulukko 27, Tavoitetut nuoret ikäryhmittäin, kaikki	21
Taulukko 28, Tavoitettujen nuorten prosenttiosuus ikäryhmittäin kaikista tavoitetuista nuorista	22
Taulukko 29, Tavoitetut nuoret ikäryhmittäin, tytöt ja naiset	22
Taulukko 30, Tavoitetut nuoret ikäryhmittäin, pojat ja miehet	22
Taulukko 31, Tavoitettujen nuorten äidinkielet	22
Taulukko 32 Tavoitettujen nuorten koulutustausta, määrät	24
Taulukko 33 Tavoitettujen nuorten koulutustaustat, prosenttiosuus	24
Taulukko 34, Tavoitettujen nuorten koulutustaustat, määrät lääneittäin	24
Taulukko 35, Ensisijainen toimenpide, nuorten määrä lääneittäin	25
Taulukko 36, Ensisijainen toimenpide, nuorten määrä sukupuolen mukaan eriteltyinä	26

13. Lista raportin kuvista

Kuva 1, Etsivän työparitoiminnan hankkeiden käynnistyminen	6
Kuva 2, Kartta, Etsivässä työparitoiminnassa mukana olevat kunnat tuettujen hakemusten mukaan.	8
Kuva 3, Eri tahojen edustus verkostoissa.....	11
Kuva 4, Etsivän työparitoiminnan työnohjaus on järjestetty	17
Kuva 5, Eri äidinkielten osuus täysinä prosentteina tavoitetuista nuorista.....	23
Kuva 6, Ensisijainen toimenpide nuorten osalta, prosenttiosuus.....	25

14. Kyselylomake



OPETUSMINISTERIÖ

Työparikohtainen kysely etsivän työn hankkeen edistymisestä ajanjaksolla 1.1.2008-31.7.2008. Yksi työpari täyttää yhden kyselylomakkeen.

Frågeformulär om hur projektet för uppsökande arbete har avancerat vad gäller arbete i par under tidsperioden 1.1.2008-31.7.2008. Varje arbetspar fyller i ett frågeformulär.

YHTEYSTIEDOT (kysymykset 1-3)

KONTAKTINFORMATION (frågorna 1-3)

1) Avustuksen saajan yhteystiedot/Kontaktinformation om mottagaren av statsunderstöd:

Korjaa mahdolliset virheet tai lisää puuttuva tieto/Gör ändringar om felaktig information eller fyll i uppgift som saknas

organisaation nimi/organisationens namn	osoite/adress
<input type="text"/>	<input type="text"/>
postinumero/postnummer	postitoimipaikka/postanstalt
<input type="text"/>	<input type="text"/>
maakunta/landskap	lääni/län
<input type="text"/>	<input type="text"/>

Keskeytä

Kyselyyn vastaajan (yhden henkilön) tiedot/Information om den (en person) som besvarar frågorna:

Yhteystietolomake/Blankett för kontaktinformation

Etinimi/Förnamn	<input type="text"/>
Sukunimi/Efternamn	<input type="text"/>
GSM	<input type="text"/>
Sähköposti/E-post	<input type="text"/>
Postiosoite/Postadress	<input type="text"/>
Postinumero/Postnummer	<input type="text"/>
Postitoimipaikka/Postanstalt	<input type="text"/>
Puhelin/Telefon	<input type="text"/>

2) Etsivän työn hankkeen työparin sähköpostiosoitteet/E-postadresser till dem som arbetar i par inom projektet för uppsökande arbete:

työparin henkilö A/person A	<input type="text"/>
työparin henkilö B/person B	<input type="text"/>

3) Mikäli toinen etsivän työn hankkeen työpareista on työsuhteessa eri organisaatioon kuin kyselyyn vastaaja: kirjoittakaa avoimeen tilaan etsivän työn hankkeen kumppaniorganisaation tiedot

Om den ena av de personer som arbetar i par är anställd hos en annan organisation än den person som besvarar frågorna, bör information om kompanjonorganisationen för projektet för uppsökande arbete antecknas i fältet nedan.

TAUSTATIETOJA ETSIVÄN TYÖN HANKKEESTA / BAKGRUNDSUPPGIFTER OM PROJEKTET FÖR UPPSÖKANDE ARBETE (kysymykset/frågorna 4-11)

4) Kuinka paljon valtionavustusta etsivän työn hankkeenne sai? Merkitkää summa täysinä euroina (ilman pilkkuja/pisteitä) / Hur stort belopp fick Ert projekt för uppsökande arbete i statsunderstöd?

Korjaa mahdolliset virheet/Gör ändringar om felaktig information

Keskeytä

5) Kuinka paljon etsivän työn hankkeenne kokonaiskustannusarvio on euroissa? Merkitkää summa täysinä euroina (ilman pilkkuja/pisteitä). / Vad beräknas de totala kostnaderna för Ert projekt för uppsökande arbete uppgå till? Anteckna totalbeloppet.

6) Onko etsivä työn hankkeelle perustettu oma kustannuspaikka tilikarttaan? / Har det skapats ett eget kostnadsställe för projektet för uppsökande arbete i kontoplanen?

kyllä/ja

ei/nej

7) Kuinka monen kunnan alueella etsivän työn hanketta on toteutettu 1.1.2008-31.7.2008? Merkitkää lukumäärä numeroina. Inom hur många kommuner har projektet för uppsökande arbete genomförts 1.1-31.7.2008? Anteckna antalet i siffror.

8) Luettele kuntien nimet, joiden alueella etsivän työn hanketta on toteutettu 1.1.2008-31.7.2008? / Räkna upp namnen på de kommuner inom vilkas område projektet för uppsökande arbete har genomförts 1.1-31.7.2008.

9) Lisäikö etsivä työpari valtionapua saaneen organisaation henkilöresursseja verrattuna vuoteen 2007? Merkitkää htv-määrä (htv=henkilötyövuosi) numeroina.

Ledde det uppsökande arbetet som utförs i par till att personalresurserna inom organisationen, som fick statsunderstöd, ökade jämfört med 2007? Visa antalet årsverken (= åv) i siffror.

kyllä/ja ei/nej jos ei, miksi?/ om inte, varför?

Keskeytä

10) Millainen yhteistyöverkosto etsivän työn hankeessa on mukana? / Hurdant samarbetsnätverk har projektet för uppsökande arbete?

- | | | |
|---|---|---|
| <input type="checkbox"/> Kela/FPA | <input type="checkbox"/> kriminaalihuolto/kriminalvården | <input type="checkbox"/> mielenterveystoimisto/mentalvårdsbyrån |
| <input type="checkbox"/> nuoren huoltaja/huoltajat/vårdnadshavare | <input type="checkbox"/> nuorisotoimi/ungdomsväsendet | <input type="checkbox"/> nuorten työpajat/arbetsverkstäder för unga |
| <input type="checkbox"/> peruskoulu/grundskolan | <input type="checkbox"/> poliisi/polisen | <input type="checkbox"/> seurakunta/församling |
| <input type="checkbox"/> sosiaalitoimi/socialväsendet | <input type="checkbox"/> terveystoimi/hälsa och sjukvårdsväsendet | <input type="checkbox"/> toisen asteen koulutuksen järjestäjä |
| <input type="checkbox"/> työhallinto/arbetsförvaltningen | <input type="checkbox"/> yhdistykset/föreningar | <input type="checkbox"/> yritykset/företag |

11) Onko paikallisella etsivän työn hankkeella jokin erityispainotus esim. monikulttuurisuus, seksuaalikasvatus, katutyö? / Har det lokala projektet för uppsökande arbete någon särskild accentuering, t.ex. mångkulturalism, sexualfostran, gatuarbete?

ETSIVÄN TYÖN HANKKEEN TYÖPARIA KOSKEVAT ASIAT / FRÅGOR SOM GÄLLER DEM SOM ARBETAR I PAR INOM PROJEKTET FÖR UPPSÖKANDE ARBETE(kysymykset / frågorna 12-17)

12) Millainen on työparin sukupuolijakauma? / Vilken könsfördelning har arbetsparet?

- mies-mies/man-man
 nainen-nainen/kvinna-kvinna
 nainen-mies/kvinna-man

13) Kuinka pitkä työkokemus etsivän työn hankkeen työparin henkilöllä A on nuorten parissa tehtävästä työstä? Merkitkää työkokemus pelkillä numeroilla vuoden tarkkuudella.

Keskeytä

Hur lång yrkeserfarenhet av arbete som utförs bland unga har person A som arbetar i par inom projektet för uppsökande arbete? Anteckna yrkeserfarenheten i år endast med siffror.

14) Kuinka pitkä työkokemus etsivän työn hankkeen työparin henkilöllä B on nuorten parissa tehtävästä työstä? Merkitkää työkokemus pelkillä numeroilla vuoden tarkkuudella.

Hur lång yrkeserfarenhet av arbete som utförs bland unga har person B som arbetar i par inom projektet för uppsökande arbete? Anteckna yrkeserfarenheten i år endast med siffror.

15) Milloin etsivän työn hankkeen työpari aloitti/aloittaa työnsä 2008? / När inledde/inleder arbetsparet sitt arbete inom projektet för uppsökande arbete 2008?

- | | | | | |
|--|---|--------------------------------------|---|---------------------------------------|
| <input type="radio"/> tammikuu/januari | <input type="radio"/> helmikuu/februari | <input type="radio"/> maaliskuu/mars | <input type="radio"/> huhtikuu/april | <input type="radio"/> toukokuu/maj |
| <input type="radio"/> kesäkuu/juni | <input type="radio"/> heinäkuu/juli | <input type="radio"/> elokuu/augusti | <input type="radio"/> syyskuu/september | <input type="radio"/> lokakuu/oktober |
| <input type="radio"/> marraskuu/november | <input type="radio"/> joulukuu/december | | | |

16) Millainen kielitaito työparilla on? / När inledde/inleder arbetsparet sitt arbete inom projektet för uppsökande arbete 2008?

- suomi/finska ruotsi/svenska saame/samiska eesti/estniska englanti/engelska
 ranska/franska saksa/tyska somali/somaliska venäjä/ryska muu/annat

Keskeytä

17) Onko työparille järjestetty työnohjausta? / Har det ordnats arbetshandledning för arbetsparet?

- kyllä/ja
 ei/nej

ARVIOIDUN KOHDERYHMÄN NUORET / UNGA I DEN BERÄKNADE MÅLGRUPPEN (kysymykset/frågorna 18-19)

18) Minkä ikäisiä ovat arvioidun kohderyhmän nuoret? / I vilken ålder är de unga i den beräknade målgruppen?

alaikäraja/nedre åldersgräns

yläikäraja/övre åldersgräns

19) Kuinka suuri on arvioitu kohderyhmä? Merkitkää arvio numerona. / Hur stor är den beräknade målgruppen? Anteckna beräkningen i siffror.

TAVOITETUN KOHDERYHMÄN NUORET / UNGA I MÅLGRUPPEN SOM PROJEKTET NÄDDE (kysymykset/frågorna 20-25)

Keskeytä

20) Minkä ikäisiä ovat tavoitetun kohderyhmän nuoret? / I vilken ålder är de unga i den målgrupp som näddes via projektet?

alaikäraja/nedre åldersgräns

yläikäraja/övre åldersgräns

21) Kuinka monta tyttöä/naista ja poikaa/miestä etsivän työn hanke tavoitti? Merkitää lukumäärä numeroina. / Hur många flickor/kvinnor och pojkar/män nådde projektet för uppsökande arbete? Anteckna antalet i siffror.

tytöt/naiset - flickor/kvinnor pojat/miehet - pojkar/män

22) Millainen on etsivän työparin toimintaan ohjaamien nuorten lukumäärä ja sukupuolijakauma? Merkitkää nuorten kokonaislukumäärä sekä tyttöjen/naisten ja poikien/miesten määrät numeroina.

Hur många unga har hänvisats till arbetsparet och hurdan är de ungas könsfördelning? Anteckna det totala antalet unga och antalet flickor/kvinnor och pojkar/män i siffror

yhTEENSÄ/TOTALT 13-15v.	tytöt/naiset - flickor/kvinnor 13-15v.	pojat/miehet - män/pojkar 13-15v.
<input type="text"/>	<input type="text"/>	<input type="text"/>
yhTEENSÄ/TOTALT 16-20v.	tytöt/naiset - flickor/kvinnor 16-20v.	pojat/miehet - män/pojkar 16-20v.
<input type="text"/>	<input type="text"/>	<input type="text"/>
yhTEENSÄ/TOTALT 21-25v.	tytöt/naiset - flickor/kvinnor 21-25v.	pojat/miehet - män/pojkar 21-25v.
<input type="text"/>	<input type="text"/>	<input type="text"/>
yhTEENSÄ/TOTALT 26-28v.	tytöt/naiset - flickor/kvinnor 26-28v.	pojat/miehet - män/pojkar 26-28v.
<input type="text"/>	<input type="text"/>	<input type="text"/>

23) Millaiset koulutustaustat tavoitetuilla nuorilla on? Merkitkää nuorten kokonaislukumäärä sekä tyttöjen/naisten ja poikien/miesten määrät numeroina.

Hurdan utbildningsbakgrund har de unga som nåddes via projektet? Anteckna det totala antalet unga och antalet flickor/kvinnor och pojkar/män i siffror.

peruskoulu kesken/grundskolan oavklarad yhTEENSÄ/TOTALT	tyttöjen/naisten - flickor/kvinnor määrä/antal	poikien/miesten - pojkar/män määrä/antal
<input type="text"/>	<input type="text"/>	<input type="text"/>
peruskoulu/ grundskola yhteensä/totalt	tyttöjen/naisten - flickor/kvinnor määrä/antal	poikien/miesten - pojkar/män määrä/antal
<input type="text"/>	<input type="text"/>	<input type="text"/>
lukio kesken/gymnasiet oavklarad yhteensä/totalt	tyttöjen/naisten - flickor/kvinnor määrä/antal	poikien/miesten - pojkar/män määrä/antal
<input type="text"/>	<input type="text"/>	<input type="text"/>
lukio/gymnasium yhteensä/totalt	tyttöjen/naisten - flickor/kvinnor määrä/antal	poikien/miesten - pojkar/män määrä/antal
<input type="text"/>	<input type="text"/>	<input type="text"/>
ylioppilas/studentexamen yhteensä/totalt	tyttöjen/naisten - flickor/kvinnor määrä/antal	poikien/miesten - pojkar/män määrä/antal
<input type="text"/>	<input type="text"/>	<input type="text"/>
keskeytynyt ammatillinen perustutkinto /avbrutna studier för yrkesinriktad grundexamen yhTEENSÄ/TOTALT	tyttöjen/naisten - flickor/kvinnor määrä/antal	poikien/miesten - pojkar/män määrä/antal
<input type="text"/>	<input type="text"/>	<input type="text"/>
ammatillinen perustutkinto /yrkesinriktad grundexamen yhteensä/totalt	tyttöjen/naisten - flickor/kvinnor määrä/antal	poikien/miesten - pojkar/män määrä/antal
<input type="text"/>	<input type="text"/>	<input type="text"/>
keskeytynyt alempi korkeakoulututkinto/avbrutna studier för lägre högskoleexamen yhteensä/totalt	tyttöjen/naisten - flickor/kvinnor määrä/antal	poikien/miesten - pojkar/män määrä/antal
<input type="text"/>	<input type="text"/>	<input type="text"/>
alempi korkeakoulututkinto/lägre högskoleexamen yhTEENSÄ/TOTALT	tyttöjen/naisten - flickor/kvinnor määrä/antal	poikien/miesten - pojkar/män määrä/antal
<input type="text"/>	<input type="text"/>	<input type="text"/>
keskeytynyt ylempi korkeakoulututkinto/avbrutna studier för högre högskoleexamen yhteensä/totalt	tyttöjen/naisten - flickor/kvinnor määrä/antal	poikien/miesten - pojkar/män määrä/antal
<input type="text"/>	<input type="text"/>	<input type="text"/>
ylempi korkeakoulututkinto/högre högskoleexamen yhTEENSÄ/TOTALT	tyttöjen/naisten - flickor/kvinnor määrä/antal	poikien/miesten - pojkar/män määrä/antal
<input type="text"/>	<input type="text"/>	<input type="text"/>

24) Mitä äidinkieliä tavoitetun kohderyhmän nuoret puhuvat? Merkitkää kieltä puhuvien nuorten lukumäärä numeroina.

Vilket modersmål har de unga som nåddes via projektet? Visa hur många som hade respektive språk som sitt modersmål i siffror.

suomi/finska	ruotsi/svenska	saame/samiska	eesti/estniska	englant/engelska
<input type="text"/>	<input type="text"/>	<input type="text"/>	<input type="text"/>	<input type="text"/>
ranska/franska	saksa/tyska	somali/somaliska	venäjä/ryska	muu/annat
<input type="text"/>	<input type="text"/>	<input type="text"/>	<input type="text"/>	<input type="text"/>
muu/annat	<input type="text"/>			

Keskeytä

Millaisiin toimintoihin nuoria on ensijaisesti ohjattu? Merkitkää kokonaislukumäärä sekä tyttöjen/naisten määrä numeroina.

Till hurdana verksamhetsformer har de unga huvudsakligen hänvisats? Anteckna det totala antalet unga och antalet flickor/kvinnor och pojkar/män i siffror.

mielenterveystoimisto/mentalvårdsbyrå yhteensä/totalt	tyttöjen/naisten - flickor/kvinnor määrä/antal	poikien/miesten - pojkar/män määrä/antal
<input type="text"/>	<input type="text"/>	<input type="text"/>
nuori kieltäytyy toimenpiteestä/den unga vägrar att en åtgärd vidta yhteensä/totalt	tyttöjen/naisten - flickor/kvinnor määrä/antal	poikien/miesten - pojkar/män määrä/antal
<input type="text"/>	<input type="text"/>	<input type="text"/>
nuori kieltäytyy kokonaan yhteistyöstä /den unga vägrar totalt att samarbeta/yhteensä	tyttöjen/naisten - flickor/kvinnor määrä/antal	poikien/miesten - pojkar/män määrä/antal
<input type="text"/>	<input type="text"/>	<input type="text"/>
nuorisotoimi/ungdomsväsendet yhteensä/totalt	tyttöjen/naisten - flickor/kvinnor määrä/antal	poikien/miesten - pojkar/män määrä/antal
<input type="text"/>	<input type="text"/>	<input type="text"/>
opiskelu/studier yhteensä/totalt	tyttöjen/naisten - flickor/kvinnor määrä/antal	poikien/miesten - pojkar/män määrä/antal
<input type="text"/>	<input type="text"/>	<input type="text"/>
oppisopimuskoulutus/läroavtalsutbildning yhteensä/totalt	tyttöjen/naisten - flickor/kvinnor määrä/antal	poikien/miesten - pojkar/män määrä/antal
<input type="text"/>	<input type="text"/>	<input type="text"/>
poliisi/polisen yhteensä/totalt	tyttöjen/naisten - flickor/kvinnor määrä/antal	poikien/miesten - pojkar/män määrä/antal
<input type="text"/>	<input type="text"/>	<input type="text"/>
päihdekuntoutus/rehabilitering på grund av missbruk yhteensä/totalt	tyttöjen/naisten - flickor/kvinnor määrä/antal	poikien/miesten - pojkar/män määrä/antal
<input type="text"/>	<input type="text"/>	<input type="text"/>
sosiaalitoimi/socialväsendet yhteensä/totalt	tyttöjen/naisten - flickor/kvinnor määrä/antal	poikien/miesten - pojkar/män määrä/antal
<input type="text"/>	<input type="text"/>	<input type="text"/>
terveyskeskus/hälsövärdscentral yhteensä/totalt	tyttöjen/naisten - flickor/kvinnor määrä/antal	poikien/miesten - pojkar/män määrä/antal
<input type="text"/>	<input type="text"/>	<input type="text"/>
työpaja/arbetsverkstad yhteensä/totalt	tyttöjen/naisten - flickor/kvinnor määrä/antal	poikien/miesten - pojkar/män määrä/antal
<input type="text"/>	<input type="text"/>	<input type="text"/>
työvoimatoimisto/arbetskraftsbyrån yhteensä/totalt	tyttöjen/naisten - flickor/kvinnor määrä/antal	poikien/miesten - pojkar/män määrä/antal
<input type="text"/>	<input type="text"/>	<input type="text"/>
muu/annat yhteensä/totalt	tyttöjen/naisten - flickor/kvinnor määrä/antal	poikien/miesten - pojkar/män määrä/antal
<input type="text"/>	<input type="text"/>	<input type="text"/>

muu/annat yhteensä/totalt	tyttöjen/naisten - flickor/kvinnor määrä/antal	poikien/miesten - pojkar/män määrä/antal
<input type="text"/>	<input type="text"/>	<input type="text"/>
Huomioonotettavaa/kommentoitavaa - Bör beaktas/kommentarer		
<input type="text"/>		
Kiitos vastauksestasi		
Tack för ditt svar		
<input type="checkbox"/> Haluan lähettää vastaukset		
<input type="button" value="Lähetä"/>		

Tiedostonimi: Raportti ET 1 2008
Hakemisto: D:\ET\Raportti
Malli: C:\Documents and Settings\lsh.haggman.erik\Application
Data\Microsoft\Templates\Raportti.dot
Otsikko: 1
Aihe:
Tekijä: lsh.haggman.erik
Avainsanat:
Kommentit:
Luontipäivä: 12.12.2008 10:53:00
Version numero: 10
Viimeksi tallennettu: 30.12.2008 14:04:00
Viimeksi tallentanut: lsh.haggman.erik
Kokonaismuokkusaika: 109 minuuttia
Viimeksi tulostettu: 30.12.2008 14:04:00
Viimeisestä täydestä tulostuksesta
Sivuja: 50
Sanoja: 10 958 (noin)
Merkkejä: 79 666 (noin)