

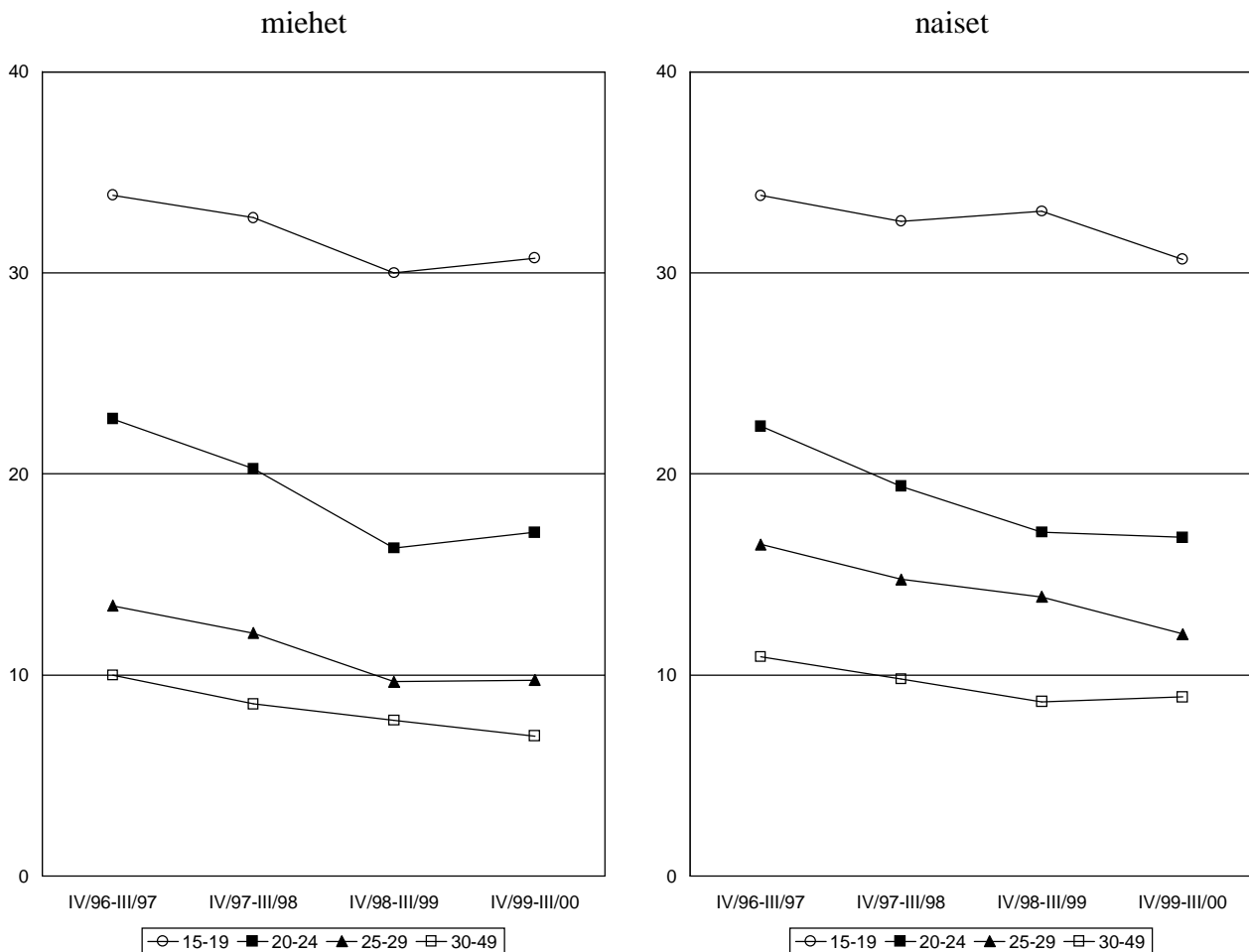
Mitä nuoret tekevät?

Katsaus 15-29-vuotiaiden työllisyyteen ja työttömyyteen

Nuorten työllisyys kasvaa ja työttömyys alenee aiempaa hitaammin

Tämä katsaus on laadittu työvoimatutkimuksen neljännesvuosittaisten tietojen pohjalta siten, että ajanjaksoa lokakuusta 1999 syyskuuhun 2000 on verrattu vastaaviin 12 kuukauden ajanjaksoihin kolmena edeltävänä vuonna.¹

Kuvio 1 Työttömyysasteet ikäryhmittäin ja sukupuolen mukaan 1996-2000 (kunkin vuoden lokakuusta seuraavan vuoden syyskuuhun ulottuvat 12 kuukauden keskiarvot)



¹ Tämän raportin on nuorisoasian neuvottelukunnan toimeksiannosta laatinut tutkija Simo Aho Tampereen yliopiston työelämän tutkimuskeskuksesta. Kaikki tiedot perustuvat Tilastokeskuksen työvoimatutkimukseen (kuukausittain toteutettava väestöä edustava haastattelututkimus), jonka perusaineistosta on tätä raporttia varten hankittu 5-vuotiskäryhmittäiset tiedot (joita ei muutoin julkaista) neljännesvuosittain, joiden pohjalta esitetyt 12 kuukauden keskiarvot on laskettu.

Kuviossa 1 on esitetty nuorten viisivuotiskäryhmien sekä vertailun vuoksi 30-49-vuotiaiden miesten ja naisten työttömyysasteet (työttömien osuus työllisten ja työttömien yhteismäärästä) neljän vuoden ajalta.

Nuorten miesten työttömyysasteen muutamia vuosia jatkunut varsin ripeä aleneminen on viimeksi kuluneen vuoden aikana pysähtynyt, alle 25-vuotiaiden kohdalla työttömyysaste on jopa kohonnut vajaalla prosenttiyksiköllä. 15-19-vuotiaiden miesten työttömyysaste oli ajanjaksolla lokakuusta 1999 syyskuuhun 2000 keskimäärin 30,7 prosenttia, kun se sitä edeltäneellä 12 kuukauden jaksolla oli 30,0 prosenttia. 20-24-vuotiaiden ikäluokassa työttömyysaste kohosi näiden ajanjaksojen välillä 16,3 prosentista 17,1 prosenttiin. 25-29-vuotiaiden miesten työttömyysaste on pari vuotta pysynyt paikoillaan keskimäärin 9,7 prosentissa. Tätä vanhempien ikäryhmien miesten työttömyys on edelleen tasaisesti alentunut.

Nuorten naisten työttömyysasteen kehitys on ollut erilainen. Viimeisellä tarkastelujaksolla 15-19-vuotiaiden ja 25-29-vuotiaiden naisten työttömyysasteet, jotka edeltäneellä jaksolla polkivat lähes paikallaan, alenivat selvästi noin kahdella prosenttiyksiköllä, mutta 20-24-vuotiaiden naisten työttömyysaste aleni vain hyvin vähän. Tätä vanhempien ikäluokkien naisten työttömyysasteen aleneminen näyttää sitä vastoin pysähtyneen.

Liitekuviossa 1 on esitetty molempien sukupuolten työttömyysasteet keskimäärin yhteensä. Havaitsemme, että kun molempia sukupuolia tarkastellaan yhdessä, työttömyysasteiden aleneminen on hienoisesti hidastunut muissa ikäluokissa paitsi 20-24-vuotiaiden kohdalla, joiden kohdalla aleneminen on pysähtynyt. Miesten ja naisten työllisyyskehityksen erilaisuus johtuu siitä, että eri sukupuolet toimivat pitkälle eri työmarkkinoilla – valtaosa miehistä yksityisellä sektorilla ja suuri osa naisista taas julkisella sektorilla.

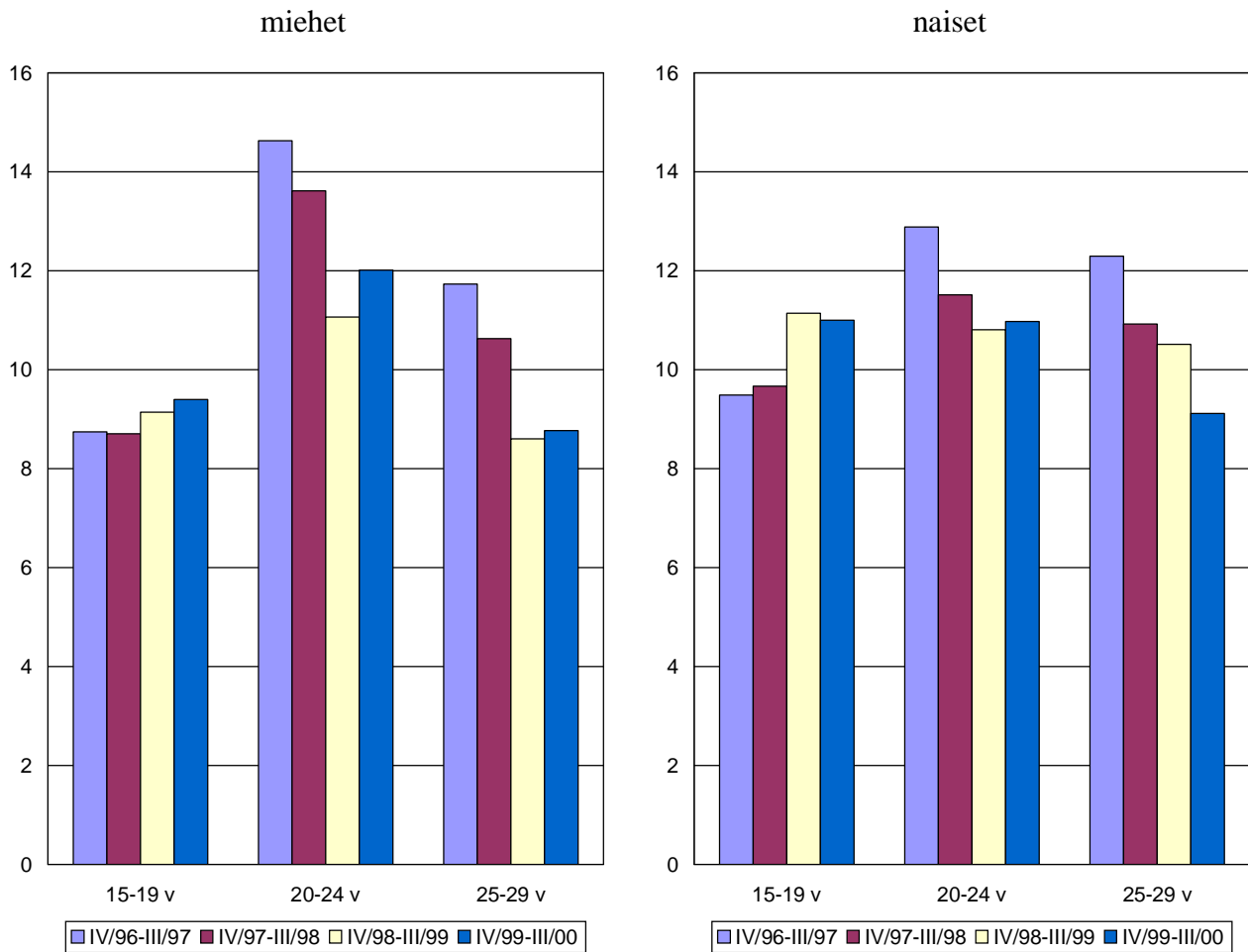
Kuviossa 2 on esitetty työttömien osuus nuorten miesten ja naisten eri ikäluokista keskimäärin neljältä viime vuodelta². Näemme, että alle 20-vuotiaiden nuorten työttömyys on itse asiassa kasvanut jatkuvasti viime vuosina – kysymys on työtä etsivien nuorten määrän kasvusta, joka liittyy pikemminkin työllisyystilanteen paranemiseen kuin heikkenemiseen, työn etsintä yleistyy kun työnsaanti-toiveet paranevat³. Edellä työttömyysasteiden tarkastelussa havaitut tilanteen muutokset 20-24-vuotiaiden sekä 25-29-vuotiaiden ikäluokissa näkyvät vielä selvemmin tässä työttömien väestö-osuuksien tarkastelussa.

Selitys sille, että työttömyyden ja työttömyysasteiden muutokset eivät täsmälleen vastaa toisiaan, on siinä, että työllisten määrän muutokset eivät suinkaan ole työttömien määrän peilikuva – työllisten lisäys ei ole yhtä suuri kuin työttömien määrän väheneminen tai päinvastoin, koska työvoimaan (työlliset ja työttömät yhteensä) kuuluvien määrä ja osuus muuttuu.

² Kuviossa 2 ja 3 ja liitekuvioissa 2-4 esitetään työttömien ja työllisten väestöosuudet ikäryhmittäin. Perusteena tälle ratkaisulle henkilömäärien esittämisen sijasta on se, että 1970-luvun alussa syntyneet ikäluokat ovat selvästi pienempiä kuin myöhemmin syntyneet, joten on havainnollisempaa verrata väestöosuuksia kuin henkilömääriä.

³ Työvoimatutkimuksessa työttömäksi määritellään henkilö, joka (riippumatta siitä onko hän samalla esim. opiskelija) on aktiivisesti hakenut työtä ja valmis aloittamaan työn parin viikon kuluessa. Työministeriö taas tilastoi työttömiksi työvoimatoimistoon ilmoittautuneet työttömät työnhakijat. Näiden lukujen välillä on tunnetusti suuri ero, eikä työministeriön luvuissa näykään vastaavaa nuorten työttömien määrän kasvua kuin työvoimatutkimuksessa, vaan rekisteröityjen nuorten työttömien työnhakijoiden määrä on päinvastoin vuoden 2000 alkupuoliskolle asti edelleen alentunut.

Kuvio 2 Työttömien osuus 15-19, 20-24 ja 25-29 vuotiaista miehistä ja naisista 1996-2000 (kunkin vuoden lokakuusta seuraavan vuoden kesäkuuhun ulottuvat 12 kuukauden keskiarvot, %)

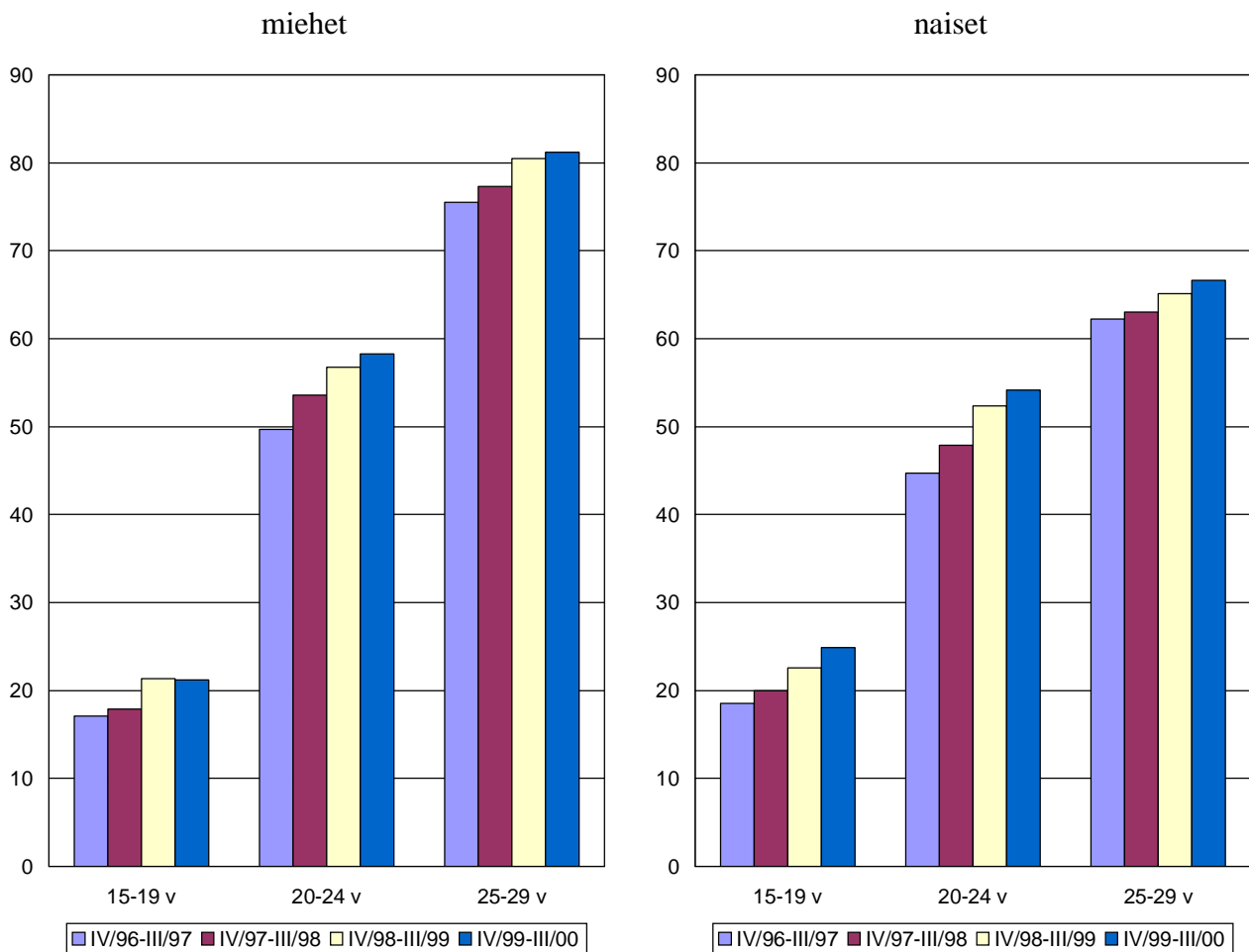


Kuviossa 3 on esitetty työllisten osuuden eli työllisyysasteiden kehitys eri nuorisoiäloukissa. Näemme, että alle 20-vuotiaiden miesten työssäkäynti ei viimeisellä tarkastelujaksolla lisääntynyt lainkaan ja kaikissa muissa tarkastelluissa ryhmissä lisäys hidastui edeltävän 12 kuukauden jakson noin 2-4 prosenttiyksiköstä 1-2 prosenttiyksikköön.

Liitekuviossa 2 on esitetty työllisten ja työttömien väestöosuuksien 12 kuukauden keskiarvot nuorten eri ikäluokissa yhteensä neljältä vuodelta, ja liitekuvioissa 3 ja 4 vastaavat osuudet neljännesvuosittain kolmen viime vuoden ajalta. Viimeksi mainituista näkyy, miten erityisesti nuorimpien työttömyys on selvästi korkein toisella vuosineljänneksellä ja työllisten osuus sekä toisella että kolmannella neljänneksellä, joihin aikoihin sijoittuvat oppilaitosten kesälomat. Liitekuviossa 3 havaitaan myös, että työllisyyden kasvu eri ryhmissä on hidastunut nimenomaan vuoden 2000 toisella ja/tai kolmannella neljänneksellä, eli viimeisen puolen vuoden aikana.

Nuorten työssäkäynnin lisäys on siis melko selvästi hidastunut ja etenkin nuorten miesten työttömyysasteen aleneminen samalla pysähtynyt. Näiden havaintojen pohjalta on liian varhaista päätellä onko kysymys tilapäisestä vaihtelusta vai pysyvämmästä työllisyystilanteen käänteestä.

Kuvio 3 Työllisten osuus 15-19, 20-24 ja 25-29 vuotiaista miehistä ja naisista 1996-2000 (kunkin vuoden lokakuusta seuraavan vuoden syyskuuhun ulottuvat 12 kuukauden keskiarvot, %)



Määräaikaisten työsuhteiden osuus vähentynyt, osa-aikatyön osuus entisellään

Enemmistö alle 20-vuotiaista palkansaajista on määräaikaisessa työsuhteessa. Määräaikaisuus on selvästi keskimääräistä yleisempää myös yli 20-vuotiaiden nuorten kohdalla. 20-24-vuotiaista naisista määräaikaisia on lähes puolet ja 25-29-vuotiaista runsas kolmannes. Miesten kohdalla määräaikaisuus on selvästi harvinaisempaa, 20-24-vuotiaista palkansaajista osuus on runsas kolmannes ja 25-29-vuotiaista viidennes. Kaikista palkansaajamiehistä määräaikaisia on 13 prosenttia ja naisista 20 prosenttia.

Työllisyyden paranemisen myötä määräaikaisten työsuhteiden osuus on alentunut erityisesti alle 25-vuotiaiden ikäryhmissä, keskimäärin neljä prosenttiyksikköä (alle 20-vuotiaiden kohdalla muutos on kuitenkin koskenut vain naisia). (Taulukko 1)

Taulukko 1 Määrä- ja osa-aikaisessa työsuhteissa olevien osuus palkansaajista ikäryhmittäin (vuosien 1999 ja 2000 lokakuuhun ulottuvat edeltävien 12 kuukauden keskiarvot)

	15-19 v	20-24 v	25-29 v	15-74 v
MIEHET				
määräaikaisten osuus IV/98-III/99	56	40	21	14
määräaikaisten osuus IV/99-III/00	56	35	20	13
osa-aikaisten osuus IV/98-III/99	47	18	8	7
osa-aikaisten osuus IV/99-III/00	43	17	8	7
NAISET				
määräaikaisten osuus IV/98-III/99	59	50	36	20
määräaikaisten osuus IV/99-III/00	53	47	36	20
osa-aikaisten osuus IV/98-III/99	63	34	18	16
osa-aikaisten osuus IV/99-III/00	65	37	18	17
YHTEENSÄ				
määräaikaisten osuus IV/98-III/99	58	45	28	17
määräaikaisten osuus IV/99-III/00	54	41	27	16
osa-aikaisten osuus IV/98-III/99	55	26	12	12
osa-aikaisten osuus IV/99-III/00	55	27	12	12

Taulukossa 2 on esitetty määräaikaisuuden syiden jakaumat. Havaitsemme, että vastentahtoisesti määräaikaisessa työsuhteessa olleiden (pysyvämpää työtä ei ollut tarjolla) osuus on selvästi alentunut ja omasta halustaan määräaikaiseen työsuhteeseen etsittyneiden osuus on vastaavasti noussut. Määräaikaisten osuuden väheneminen on siis ilmeisesti ”pysyvien” (= työsuhde solmittu toistaiseksi) työsuhteiden tarjonnan lisäyksen seurausta. Muutos on hyvin selvä ja samansuuntainen molemmilla sukupuolilla. Nuorten miesten ja naisten välillä selvin ero on että naisista suurempi osa kuin miehistä on vasten tahtoaan määräaikaisessa työssä. Ero liittyy siihen että määräaikaisuus on naisilla yleisempää; alle 20-vuotiailla joilla määräaikaisten osuus niin miehistä kuin naisistakin on lähellä toisiaan, myös vastentahtoisien osuus on samaa luokkaa (liitetaulukko 1). Määräaikaisuuden vastentahtoisuus kasvaa selvästi iän myötä: 15-19-vuotiaista määräaikaisista neljännes oli vastentahtoisesti määräaikaisessa työssä. 20-25-vuotiaista vastaava osuus oli vajaat puolet ja 25-29-vuotiaista yli kaksi kolmannesta.

Naisten osa-aikainen työssäkäynti on paljon yleisempää kuin miesten. 15-19-vuotiaista naisista 65 prosenttia on osa-aikaisia ja miehistä 43 prosenttia. 20-24-vuotiaiden kohdalla osuus on naisista 37 ja miehistä 17 prosenttia. 25-29-vuotiaista vastaavat osuudet ovat 18 ja 8 prosenttia. Osa-aikatyö on alle 20-vuotiaiden kohdalla monin verroin yleisempää kuin vanhemmissa ikäluokissa, mutta 25-29-vuotiaiden kohdalla ei enää sen yleisempää kuin työvoimassa keskimäärin. Osa-aikatyö on alle 25-vuotiaiden naisten ikäryhmissä hiukan yleistynyt ja samanikäisten miesten kohdalla hiukan vähentynyt; keskimäärin osa-aikatyön yleisyys ei viime vuosina ole mainittavasti muuttunut. (Taulukko 1)

Taulukko 2 Määräaikaaisessa työsuhteessa olevat: määräaikaisuuden syyt ikäryhmittäin (vuosien 1999 ja 2000 lokakuuhun ulottuvat edeltävien 12 kuukauden keskiarvot)

	15-19 v	20-24 v	25-29 v	15-64 v
liittyy koulutukseen IV/98-III/99	11	15	10	9
liittyy koulutukseen IV/99-III/00	12	15	9	8
pysyvää työtä ei tarjolla IV/98-III/99	27	49	71	68
pysyvää työtä ei tarjolla IV/99-III/00	24	46	68	65
ei halunnut pysyvää työtä IV/98-III/99	59	33	15	21
ei halunnut pysyvää työtä IV/99-III/00	61	36	19	23
koeaika IV/98-III/99	2	3	3	2
koeaika IV/99-III/00	2	3	4	3
ei osaa sanoa IV/98-III/99	1	0	1	1
ei osaa sanoa IV/99-III/00	2	1	1	1

Taulukko 3 Osa-aikaaisessa työsuhteessa olevat: osa-aikaisuuden syyt ikäryhmittäin (vuosien 1999 ja 2000 lokakuuhun ulottuvat edeltävien 12 kuukauden keskiarvot)

	15-19 v	20-24 v	25-29 v	15-64 v
opiskelu tai koulunkäynti IV/98-III/99	77	64	40	32
opiskelu tai koulunkäynti IV/99-III/00	79	66	44	34
kokoaikatyötä ei ole tarjolla IV/98-III/99	14	29	43	38
kokoaikatyötä ei ole tarjolla IV/99-III/00	13	25	40	36
lasten hoito IV/98- III/99	0	1	9	7
lasten hoito IV/99-III/00	0	1	7	6
terveydelliset syyt tai eläke/osaeläke IV/98-III/99	0	0	1	9
terveydelliset syyt tai eläke/osaeläke IV/99-III/00	0	1	1	11
ei halua kokoaikatyötä IV/98-III/99	6	3	5	10
ei halua kokoaikatyötä IV/99-III/00	4	3	4	9
muu syy IV/98-III/99	3	2	2	4
muu syy IV/99-III/00	4	3	4	4
ei osaa sanoa IV/98- III/99	0	0	0	0
ei osaa sanoa IV/99-III/00	0	0	0	0

Osa-aikatyötä tekevistä alle 20-vuotiaista lähes neljä viidestä on osa-aikatyössä koulunkäynnin tai opiskelun vuoksi, mutta 25-29-vuotiaista vastaava osuus on vähän alle puolet. Siitä syystä ettei kokoaikatyötä löytynyt, osa-aikatyössä oli alle 20-vuotiaista 13 prosenttia, 20-25-vuotiaista neljännes ja 25-29-vuotiaista 40 prosenttia. Vastentahtoisen osa-aikatyön osuus on jonkun verran laskenut.

(Taulukko 3) Naisista (joiden osa-aikatyö on yleisempää), osa-aikatyötä teki vastentahtoisesti huomattavasti useampi kuin miehistä. (Liitetaulukko 2)

Nuorten ammatit: teollisuustyö yleistä pojilla ja palvelutyö tytöillä

Taulukossa 4 on esitetty työllisten jakautuminen Tilastokeskuksen ammattiluokituksen ammattiryhmiin vuonna 1998 iän ja sukupuolen mukaan. ”Teknisen, tieteellisen, lainopillisen, humanistisen ja taiteellisen työn” ryhmässä nuorimpien osuus on alhainen - taustalla on se, että tämän ryhmän ammatit edellyttävät useimmin korkea-asteen koulutusta, jollaista alle 25-vuotiaat eivät useinkaan ole ehtineet hankkia. 25-29-vuotiaista miehistä ammattiryhmän osuus ei enää juuri eroa keskimääräisestä ja ikäryhmän naisista se on pari prosenttiyksikköä keskimääräistä korkeampi. Samantyyppinen ero nähdään ”hallinto- ja toimistotyön luokassa”, jossa esimiesasemassa olevien osuus on suuri, eivätkä nuoret ole usein johtajia. Naisten kohdalla tällainen ammattiryhmä on lisäksi ”terveydenhuollon ja sosiaalialan työ” (miehiä tässä ammattiryhmässä on vähän).

”Kaupallisen työn” ammatit ovat nuorilla naisilla yleisempiä kuin vanhemmilla (tai miehillä). Alle 25-vuotiaat miehet ovat teollisuuden ja rakentamisen ammateissa vanhempia miehiä paljon useammin ja naisten kohdalla palvelutyössä havaitaan sama ero (miehet toimivat teollisuudessa ja naiset palvelutyössä paljon vastakkaista sukupuolta useammin). Ilmeisesti kesätöihin liittyen alle 20-vuotiaat ovat maatalouden ammateissa muita ikäryhmiä suhteellisesti useammin.

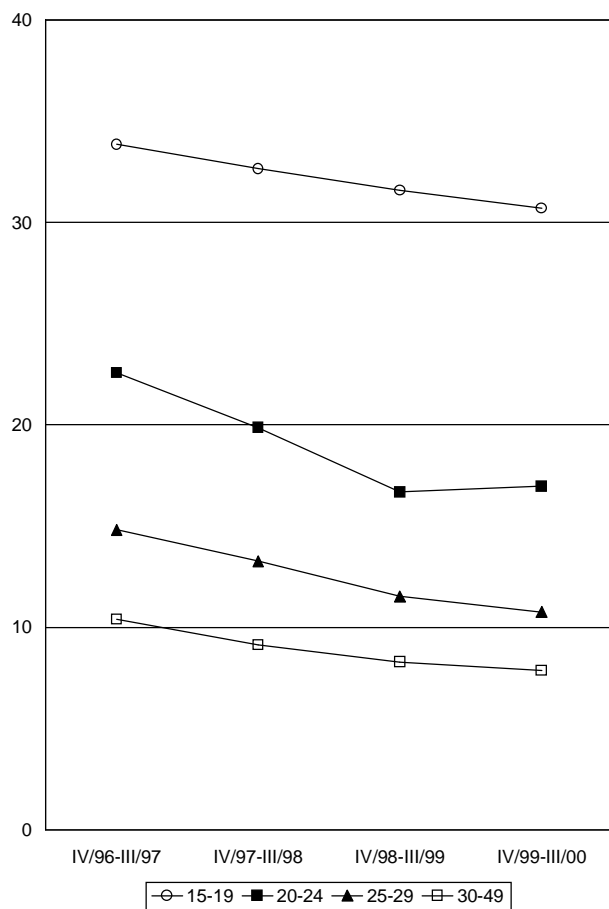
Lyhyen aikavälin muutokset nuorten ammattirakenteessa ovat pääosin pieniä. Naisten kohdalla ai-noat noin kolmen prosenttiyksikön suuruiset ammattirakenteen muutokset vuosien 1998 ja 1999 välillä ovat tapahtuneet 20-24-vuotiaiden ikäryhmässä, jossa kaupallisen työn osuus on lisääntynyt ja terveys- ja sosiaalialan työ sekä palvelutyö vähentynyt. Miesten kohdalla ainoa samansuuruinen on muutos on ”teknisen jne.” työn osuuden lisäys.

Vastaavat ikäluokkien ja sukupuolten erot havaitaan myös toimialojen mukaisessa tarkastelussa, mutta lievempinä kuin ammattien jakaumassa (liitetaulukko 3).

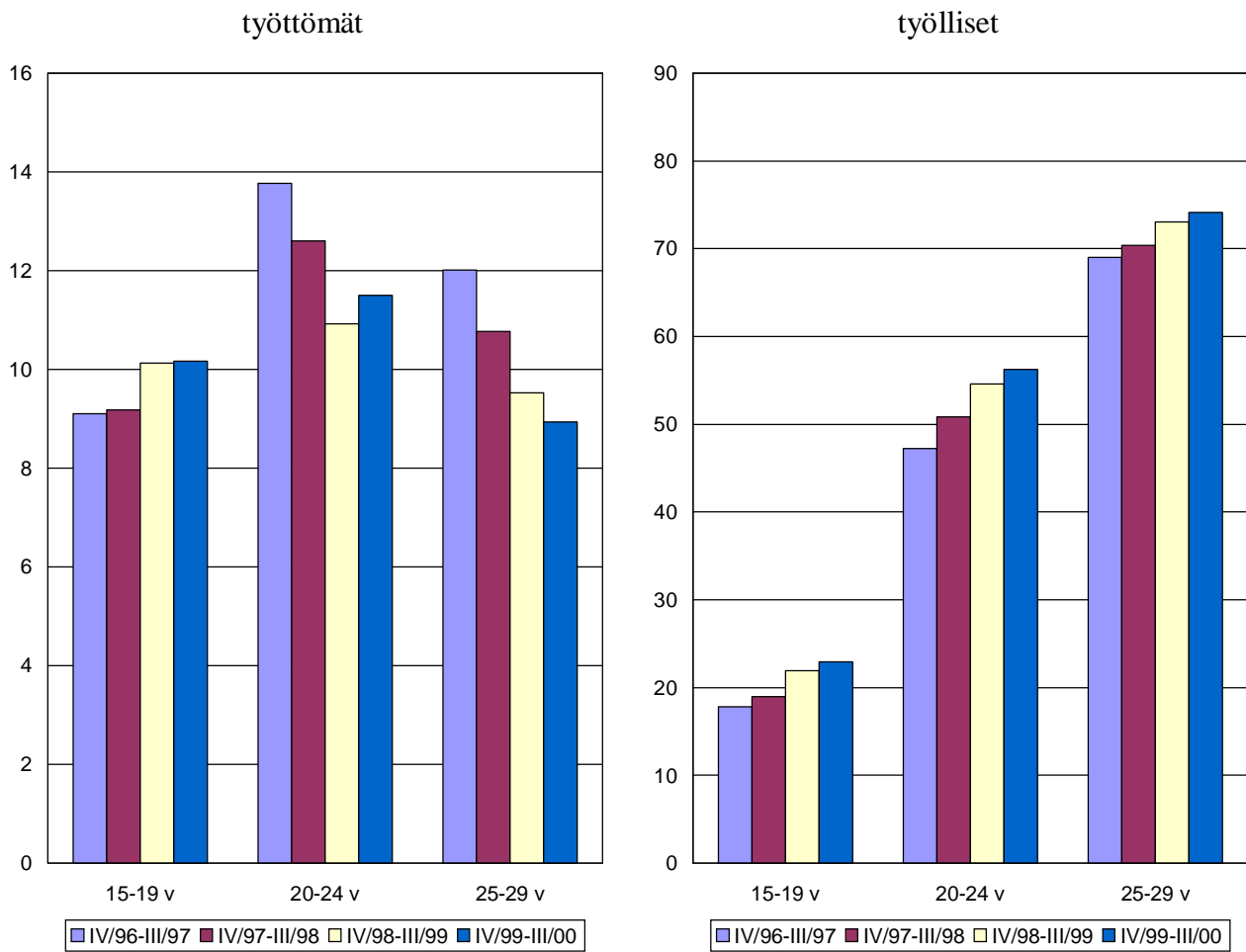
Taulukko 4 Työllisten ammatit iän ja sukupuolen mukaan 1998 ja 1999 (vuosikeskiarvot)

	15-19 v	20-24 v	25-29 v	15-64 v
MIEHET				
Tekn-, tieteel-, lainop-, human- ja tait. työ 1998	3	8	16	17
Tekn-, tieteel-, lainop-, human- ja tait. työ 1999	3	9	19	18
Terv.huolt- ja sos.alantyyö 1998	2	2	3	3
Terv.huolt- ja sos.alantyyö 1999	1	1	3	3
Hallinto- ja toimistotyö 1998	5	8	11	14
Hallinto- ja toimistotyö 1999	3	10	12	14
Kaupallinen työ 1998	10	9	10	9
Kaupallinen työ 1999	9	9	10	9
Maa- ja metsät.työ, kalast. 1998	12	5	6	8
Maa- ja metsät.työ, kalast. 1999	13	5	5	8
Kuljetus- ja liikennetyö 1998	11	9	8	9
Kuljetus- ja liikennetyö 1999	13	9	9	8
Teoll.työ, koneenh. kaiv-, louhinta- ja rak.työ 1998	40	45	35	34
Teoll.työ, koneenh. kaiv-, louhinta- ja rak.työ 1999	41	45	33	33
Palvelutyö ym. 1998	15	13	10	7
Palvelutyö ym. 1999	16	12	9	7
Tuntematon 1998	2	1	1	0
Tuntematon 1999	1	1	0	0
Yhteensä 1998	100	100	100	100
Yhteensä 1999	100	100	100	100
NAISET				
Tekn-, tieteel-, lainop-, human- ja tait. työ 1998	6	8	18	15
Tekn-, tieteel-, lainop-, human- ja tait. työ 1999	7	10	17	15
Terv.huolt- ja sos.alantyyö 1998	13	21	22	24
Terv.huolt- ja sos.alantyyö 1999	13	17	21	23
Hallinto- ja toimistotyö 1998	4	10	17	21
Hallinto- ja toimistotyö 1999	7	12	18	21
Kaupallinen työ 1998	20	19	15	11
Kaupallinen työ 1999	21	22	16	12
Maa- ja metsät.työ, kalast. 1998	10	3	3	4
Maa- ja metsät.työ, kalast. 1999	10	3	3	4
Kuljetus- ja liikennetyö 1998	5	2	2	2
Kuljetus- ja liikennetyö 1999	4	2	2	2
Teoll.työ, koneenh. kaiv-, louhinta- ja rak.työ 1998	10	12	8	8
Teoll.työ, koneenh. kaiv-, louhinta- ja rak.työ 1999	8	12	9	8
Palvelutyö ym. 1998	32	24	14	14
Palvelutyö ym. 1999	30	21	14	14
Tuntematon 1998	1	1	1	0
Tuntematon 1999	1	1	0	0
Yhteensä 1998	100	100	100	100
Yhteensä 1999	100	100	100	100

Liitekuvio 1 Työttömyysasteet ikäryhmittäin 1996-2000 (molemmat sukupuolet, kunkin vuoden lokakuusta seuraavan vuoden syyskuuhun ulottuvat 12 kuukauden keskiarvot)



Liitekuvio 2 Työttömien ja työllisten osuus 15-19, 20-24 ja 25-29 vuotiaista 1996-2000 (molemmat sukupuolet, kunkin vuoden lokakuusta seuraavan vuoden syyskuuhun ulottuvat 12 kuukauden keskiarvot, %)

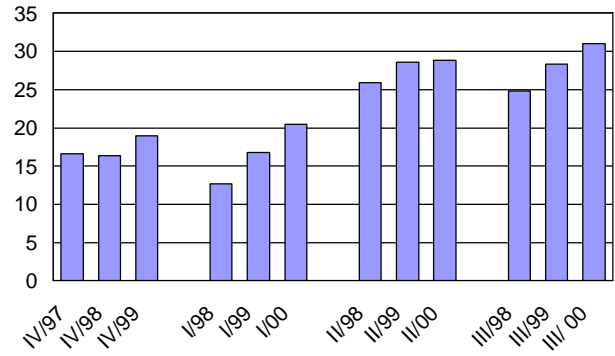
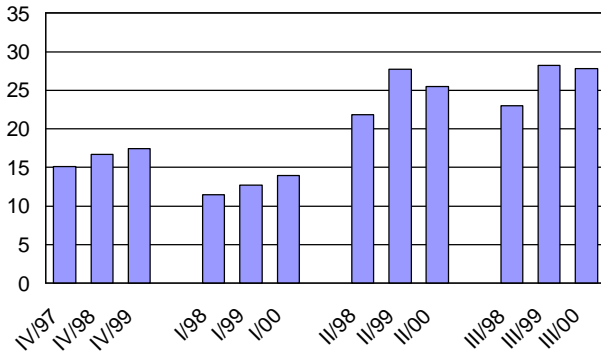


Liitekuvio 3 Työllisten osuus 15-29-vuotiaasta väestöstä keskimäärin neljännesvuosittain IV/1997-III/2000 iän ja sukupuolen mukaan (%)

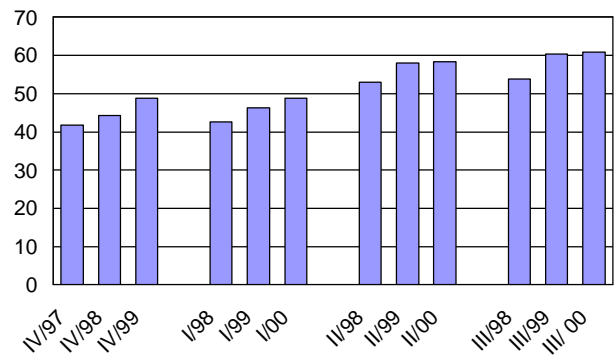
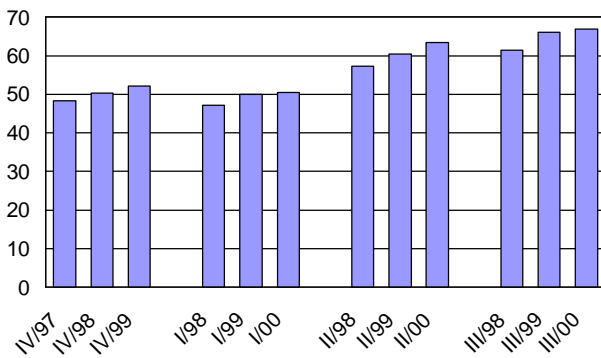
miehet

naiset

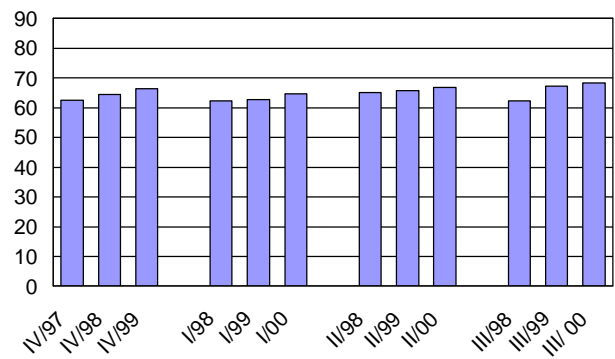
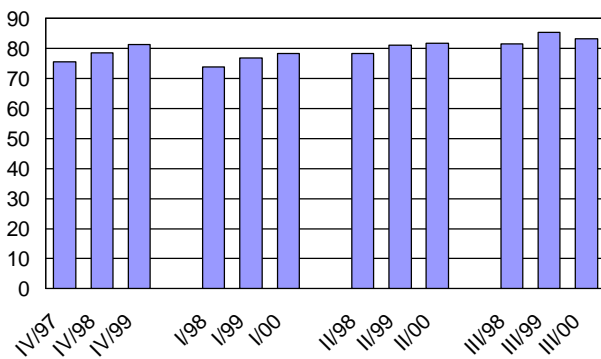
15-19 v



20-24-v



25-29-v

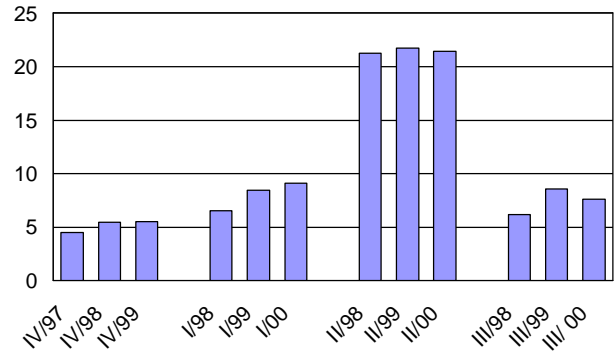
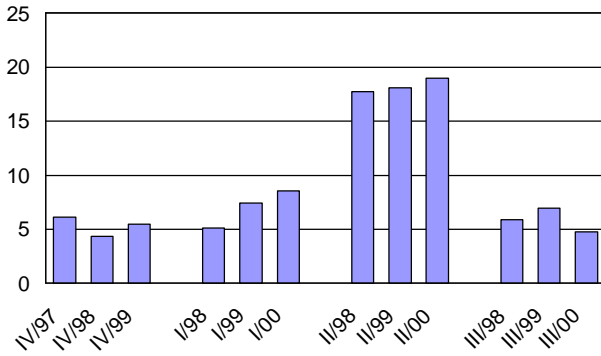


Liitekuvio 4 Työttömien osuus 15-29-vuotiaasta väestöstä keskimäärin neljännesvuosittain IV/1997-III/2000 iän ja sukupuolen mukaan (%)

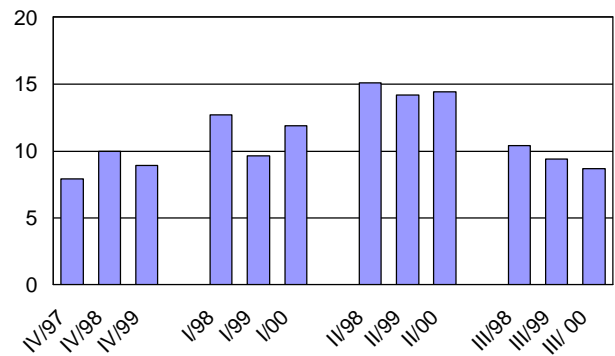
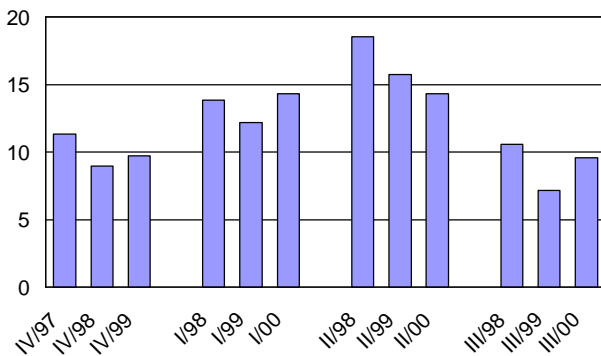
miehet

naiset

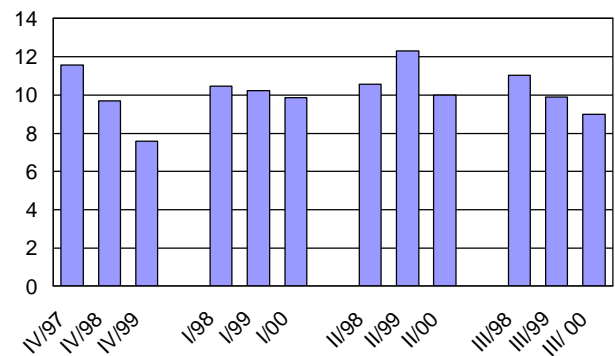
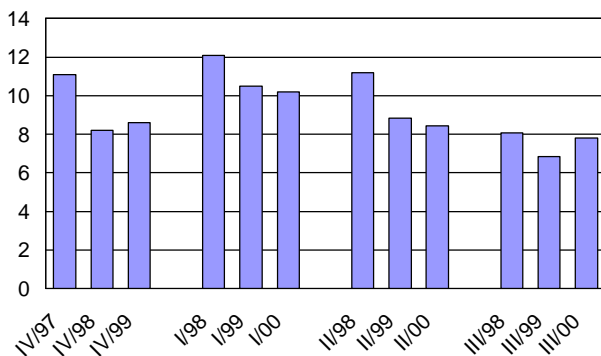
15-19 v



20-24-v



25-29 v



Liitetaulukko 1 Määräaikaisessa työsuhhteessa olevat: määräaikaisuuden syyt ikäryhmittäin, miehet ja naiset (vuosien 1999 ja 2000 lokakuuhun ulottuvat edeltävien 12 kuukauden keskiarvot)

	15-19 v	20-24 v	25-29 v	15-64 v
MIEHET				
liittyy koulutukseen IV/98-III/99	10	19	14	11
liittyy koulutukseen IV/99-III/00	13	17	10	10
pysyvää työtä ei tarjolla IV/98-III/99	28	45	63	63
pysyvää työtä ei tarjolla IV/99-III/00	23	44	63	60
ei halunnut pysyvää työtä IV/98-III/99	58	31	19	23
ei halunnut pysyvää työtä IV/99-III/00	60	35	19	25
koeaika IV/98-III/99	3	4	4	3
koeaika IV/99-III/00	3	4	6	4
ei osaa sanoa IV/98-III/99	1	0	1	1
ei osaa sanoa IV/99-III/00	2	0	1	2
NAISET				
liittyy koulutukseen IV/98-III/99	12	12	8	7
liittyy koulutukseen IV/99-III/00	11	13	7	7
pysyvää työtä ei tarjolla IV/98-III/99	26	52	77	72
pysyvää työtä ei tarjolla IV/99-III/00	25	48	71	68
ei halunnut pysyvää työtä IV/98-III/99	60	34	13	19
ei halunnut pysyvää työtä IV/99-III/00	61	36	18	22
koeaika IV/98-III/99	2	2	2	2
koeaika IV/99-III/00	1	2	3	2
ei osaa sanoa IV/98-III/99	1	0	0	1
ei osaa sanoa IV/99-III/00	1	1	1	1

Liitetaulukko 2 Osa-aikaisessa työsuhteessa olevat: osa-aikaisuuden syyt ikäryhmittäin, miehet ja naiset (vuosien 1999 ja 2000 lokakuuhun ulottuvat edeltävien 12 kuukauden keskiarvot)

	15-19 v	20-24 v	25-29 v	15-64 v
MIEHET				
opiskelu tai koulunkäynti IV/98-III/99	78	71	57	45
opiskelu tai koulunkäynti IV/99-III/00	80	70	58	43
kokoaikatyötä ei ole tarjolla IV/98-III/99	13	24	33	32
kokoaikatyötä ei ole tarjolla IV/99-III/00	10	21	31	30
lasten hoito IV/98- III/99	0	0	0	0
lasten hoito IV/99-III/00	0	0	0	1
terveydelliset syyt tai eläke/osaeläke IV/98-III/99	0	0	1	11
terveydelliset syyt tai eläke/osaeläke IV/99-III/00	0	1	0	16
ei halua kokoaikatyötä IV/98-III/99	5	2	6	7
ei halua kokoaikatyötä IV/99-III/00	5	3	4	5
muu syy IV/98-III/99	3	3	2	5
muu syy IV/99-III/00	5	4	6	5
ei osaa sanoa IV/98- III/99	0	0	0	0
ei osaa sanoa IV/99-III/00	0	0	0	0
NAISET				
opiskelu tai koulunkäynti IV/98-III/99	76	60	30	26
opiskelu tai koulunkäynti IV/99-III/00	78	64	35	30
kokoaikatyötä ei ole tarjolla IV/98-III/99	15	32	49	41
kokoaikatyötä ei ole tarjolla IV/99-III/00	14	27	46	39
lasten hoito IV/98- III/99	0	1	13	10
lasten hoito IV/99-III/00	0	1	11	8
terveydelliset syyt tai eläke/osaeläke IV/98-III/99	0	1	1	8
terveydelliset syyt tai eläke/osaeläke IV/99-III/00	0	1	1	9
ei halua kokoaikatyötä IV/98-III/99	7	4	5	12
ei halua kokoaikatyötä IV/99-III/00	4	4	4	10
muu syy IV/98-III/99	2	2	2	4
muu syy IV/99-III/00	4	3	3	4
ei osaa sanoa IV/98- III/99	0	0	0	0
ei osaa sanoa IV/99-III/00	0	0	0	0

Liitetaulukko 3 Työllisten toimialat iän ja sukupuolen mukaan 1998 ja 1999 (vuosikeskiarvot, %)

	15-19 v	20-24 v	25-29 v	15-64 v
MIEHET				
Maa-, riista-, metsä- ja kalatalous 1998	10	5	6	8
Maa-, riista-, metsä- ja kalatalous 1999	10	5	5	8
Teollisuus 1998	22	34	31	29
Teollisuus 1999	23	31	30	29
Rakennustoiminta 1998	11	9	9	11
Rakennustoiminta 1999	12	10	9	12
Kauppa 1998	23	19	16	14
Kauppa 1999	23	20	16	14
Liikenne 1998	10	10	10	10
Liikenne 1999	9	10	10	10
Rahoitus, vakuutus ja liike-elämän palv. 1998	10	11	12	11
Rahoitus, vakuutus ja liike-elämän palv. 1999	12	12	12	11
Julk. ja muut palv. 1998	13	12	15	16
Julk. ja muut palv. 1999	12	12	16	16
Toimiala tuntematon 1998	1	0	0	0
Toimiala tuntematon 1999	1	0	0	0
Yhteensä 1998	100	100	100	100
Yhteensä 1999	100	100	100	100
NAISET				
Maa-, riista-, metsä- ja kalatalous 1998	7	2	3	4
Maa-, riista-, metsä- ja kalatalous 1999	7	2	2	4
Teollisuus 1998	10	14	14	13
Teollisuus 1999	10	15	15	13
Rakennustoiminta 1998	1	1	1	1
Rakennustoiminta 1999	1	1	1	1
Kauppa 1998	34	33	23	17
Kauppa 1999	33	35	23	17
Liikenne 1998	4	4	5	5
Liikenne 1999	4	4	5	4
Rahoitus, vakuutus ja liike-elämän palv. 1998	12	10	9	11
Rahoitus, vakuutus ja liike-elämän palv. 1999	12	10	12	12
Julk. ja muut palv. 1998	30	36	45	49
Julk. ja muut palv. 1999	31	33	42	48
Toimiala tuntematon 1998	1	0	0	0
Toimiala tuntematon 1999	1	0	0	0
Yhteensä 1998	100	100	100	100
Yhteensä 1999	100	100	100	100