

## Mitä nuoret tekevät 2002?

Katsaus 15-29-vuotiaiden työllisyyteen ja opiskeluun

Tiivistelmä.....	2
Nuorten – varsinkin miesten – työttömyys on kääntynyt kasvuun .....	3
Työllisten ja työttömien määrät muuttuvat eri tahtiin.....	5
Nuorten työllisyystilanne on heikentynyt erityisesti tämän vuoden alkupuolella.....	7
Nuorten opiskelu ja opiskelijoiden työssäkäynti ja työttömyys .....	7
Nuorten työttömyyden kesto lyheni vuonna 2001.....	12
Toiminta ennen työttömyyttä.....	13
Osa- ja määräaikainen työ on yleistä nuorilla .....	15
Piilotyöttömyys ja alityöllisyys.....	17
Nuorten ammatit .....	18
Nuorten työn etsintä .....	19
Nuorten työttömyysturvan saanti .....	21
Liitekuviot ja –taulukot .....	22

Tämä raportti perustuu Tilastokeskuksen työvoimatutkimukseen (kuukausittain toteutettava väestöä edustavan laajan otoksen haastattelututkimus). Käytettävissä on ollut vuosittain ja neljännesvuosittain laskettuja keskiarvotietoja ja niistä tuotettua osin muutoin julkaisematonta taulukkoaineistoa.

Työvoimatutkimuksessa noudatetaan seuraavia määritelmiä:

*Työllinen:* tehnyt tutkimusviikolla ansiotyötä (vähintään yhden tunnin)

*Työtön:* hakenut edeltävien neljän viikon aikana aktiivisesti työtä ja voisi aloittaa työn parin viikon kuluessa

*Työvoima:* työlliset ja työttömät yhteensä

*Opiskelija:* osallistunut konkreettisesti koulutukseen edeltävien neljän viikon aikana (jos samalla ollut työssä, määritellään työlliseksi; jos etsinyt työtä määritellään työttömäksi)

*Työllisyysaste:* työllisten osuus työikäisestä väestöstä (tai tietystä ikäluokasta)

*Työttömyysaste:* työttömien osuus työllisten ja työttömien yhteismäärästä

## Tiivistelmä

Taloukasvu on hidastunut vuodesta 2000 alkaen, ja viimeksi kuluneen vuoden aikana työllisyyden paraneminen on pysähtynyt. Työllisyystilanteen heikentyminen näkyy ensimmäisenä nuorten työllisyydessä, kun työnantajat ensiksi vähentävät uuden työvoiman rekrytointia. Heinäkuusta 2001 ke-säkuuhun 2002 ulottuvalla tarkastelujaksolla alle 20-vuotiaiden työttömyysaste oli 30,7 prosenttia. 20-24-vuotiaiden työttömyysaste oli 15,9 ja 25-29-vuotiaiden 9,8 prosenttia. Nuorimmassa ikäryh-mässä työttömyysaste oli kaksi prosenttiyksikköä korkeampi kuin vastaavana aikana vuotta aiem-min. Muissa mainituissa ikäryhmissä työttömyysasteen lasku oli pysähtynyt ja oli täsmälleen samal-la tasolla kuin edeltäneellä 12 kuukauden jaksolla.

Työllisyyden muutos nuorten miesten ja naisten kohdalla on kuitenkin ollut varsin erilainen. Alle 20-vuotiaiden miesten työttömyysaste on kohonnut 3,1 prosenttiyksiköllä ja naisten yhdellä pro-senttiyksiköllä. 20-29-vuotiaiden miesten työttömyysasteet ovat kääntyneet hienoiseen nousuun, mutta saman ikäisten naisten työttömyysasteet ovat edelleen alentuneet samaan tahtiin kuin edeltä-vinäkin vuosina. Syynä eroon on se, että suhdannekäänteet näkyvät herkästi miesvaltaisella yksityi-sellä sektorilla, mutta hitaammin naisvaltaisella julkisella sektorilla.

Nuorten työllisyyslukujen heikkeneminen johtuu varsinkin aivan viimeaikaisesta kehityksestä. Lä-hitulevaisuuden taloukasvu ratkaisee sen jääkö notkahdus työllisyyskehityksessä lyhytaikaiseksi vai ennakoiko se käännettä pitempiaikaiseen työttömyyden kasvuun.

Nuorisoikäluokissa työllisyys- ja työttömyyslukuihin vaikuttavat huomattavasti opiskelijoiden työs-säkäynti ja työttömyys (joka työvoimatutkimuksessa on yhtä kuin aktiivinen työn etsintä). Opiskeli-joiden työssäkäynti on Suomessa varsin yleistä. Alle 20-vuotiaista opiskelijoista keskimäärin vajaa viidennes, 20-24-vuotiaista vajaan puolet ja 25-29-vuotiaista lähes kaksi kolmannesta on ansiotyössä. Nuorimmassa ikäryhmässä noin kaksi kolmasosaa kaikesta työssäkäynnistä on opiskelijoiden työs-säkäyntiä. 20-24-vuotiaista työllisistä miehistä lähes kolmannes ja naisista 45 prosenttia on opiskeli-joita. 25-29-vuotiaista opiskelijoiden osuus työllisistä miehistä on lähes viidennes ja naisista vajaa neljännes. Nuorimmassa ikäluokassa valtaosa työttömyydestä on opiskelijoiden työttömyyttä. 20-24-vuotiaista työttömistä miehistä noin kolmannes ja naisista vajaan puolet on opiskelijoita. 25-29-vuotiaista työttömistä vajaa neljännes on opiskelijoita.

Vuonna 2001 nuorten työttömyyden keskimääräinen kesto aleni kuukaudella. Alle 20-vuotiaiden työttömyys kesti keskimäärin kaksi kuukautta ja 20-24-vuotiaiden neljä kuukautta. 25-29-vuotiaiden miesten työttömyyden keston keskiarvo oli 10 kuukautta ja naisten viisi kuukautta. Ilmeisesti syynä tähän eroon on se, että ikäryhmän naiset tekevät olennaisesti miehiä useammin ”pätkätöitä”.

Osa- ja määräaikaistyö on erittäin yleistä nuorilla, ja nuorilla naisilla selvästi yleisempää kuin mie-hillä. Alle 20-vuotiaista työllisistä 54 prosenttia oli määräaikaisessa työssä vuonna 2001. 20-24-vuotiaista miehistä tämä osuus oli 35 prosenttia ja naisista 47 prosenttia. 25-29-vuotiaista miehistä määräaikaisten osuus oli 19 ja naisista 35 prosenttia. Osa-aikatyössä oli vuonna 2001 alle 20-vuotiaista miehistä 44 ja naisista 65 prosenttia. 20-25-vuotiaiden ikäryhmässä naisten osa-aikatyön osuus (36%) oli kaksi kertaa korkeampi kuin miesten (17 %) ja 25-29-vuotiaiden ikäluokassa ero oli kolminkertainen (osa-aikaisten naisten osuus 17% ja miesten 6% työllisistä).

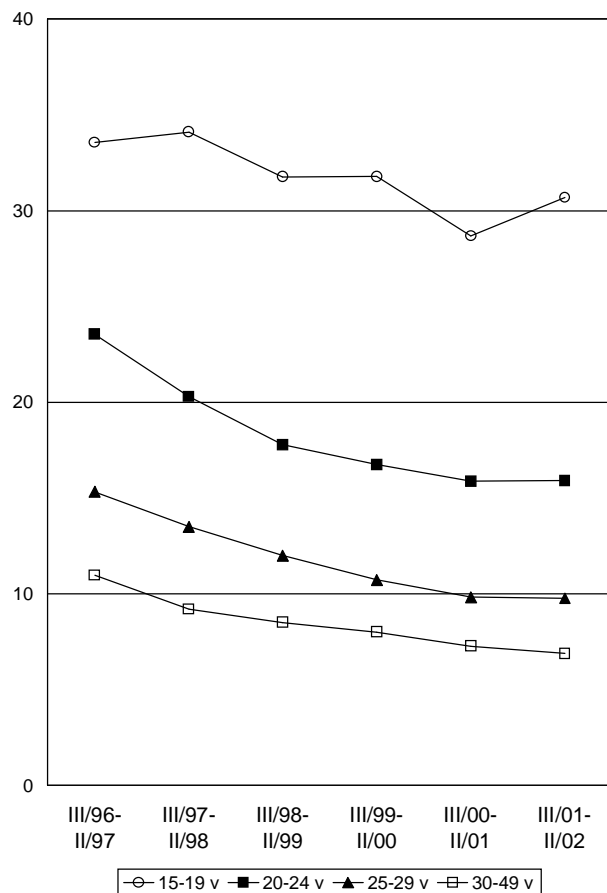
Määräaikaistyö on yleisempää naisilla kuin miehillä siksi, että se on yleisempää naisvaltaisella jul-kisella sektorilla kuin miesvaltaisella yksityisellä sektorilla, ja koska äitiys- ja vanhempainlomalla olevat ja heidän sijaisensa ovat valtaosin naisia. Syynä osa-aikatyön yleisyyden sukupuolten välisiin eroihin lienee ennen kaikkea se, että osa-aikatyö on erityisen yleistä naisvaltaisilla palvelualoilla.

## Nuorten – varsinkin miesten – työttömyys on kääntynyt kasvuun

Pitkään melko nopeana jatkunut talouskasvu on hidastunut vuodesta 2000 alkaen, ja viimeksi kuluneen vuoden aikana työllisyyden paraneminen on pysähtynyt. Viimeksi julkaistujen Tilastokeskuksen neljännesvuositilastojen mukaan työllisyysaste oli tämän vuoden toisella neljänneksellä (huhtikuu-kesäkuu) keskimäärin 10,5 prosenttia, joka oli 0,1 prosenttiyksikköä korkeampi luku kuin vuotta aiemmin. Työllisyystilanteen heikentyminen näkyy ensimmäisenä nuorten työllisyydessä. Tämä johtuu siitä, että matalasuhdanteessa työnantajat ensiksi vähentävät uuden työvoiman rekrytointia. Viimeisen neljännesvuositilaston mukaan alle 25-vuotiaiden työttömyysaste oli 28,3 prosenttia – kasvua viime vuoden vastaavasta ajasta 1,6 prosenttiyksikköä. Vuoden toisella neljänneksellä nuorten työttömyysaste on kuitenkin erityisen korkealla, koska se on aikaa jolloin opiskelijat etsivät kesätyöpaikkoja.

Nuorten työllisyystilanteen kehitystä on syytä tarkastella vuositason keskiarvojen pohjalta, jolloin nuorten työssäkäynnille ja työttömyydelle ominainen voimakas kausivaihtelu (vrt. liitekuviot 7 ja 8) ei häiritse pitemmän aikavälin kehityssuunnan havaitsemista. Kuviossa 1 on esitetty 15-29-vuotiaiden työttömyysasteiden kehitys viime vuosina viisivuotiskäryhmittäin (sekä vertailun vuoksi 30-49-vuotiaiden osalta). Työttömyysasteet on esitetty kunkin vuoden heinäkuusta seuraavan vuoden kesäkuuhun ulottuvan 12 kuukauden ajanjaksojen keskiarvona, jolloin viimeaikaisinkin kehitys on voitu huomioida.

*Kuvio 1* Työttömyysasteet ikäryhmittäin III/1996-II/2002 (kunkin vuoden heinäkuusta seuraavan vuoden kesäkuuhun ulottuvat 12 kuukauden keskiarvot, molemmat sukupuolet, %)

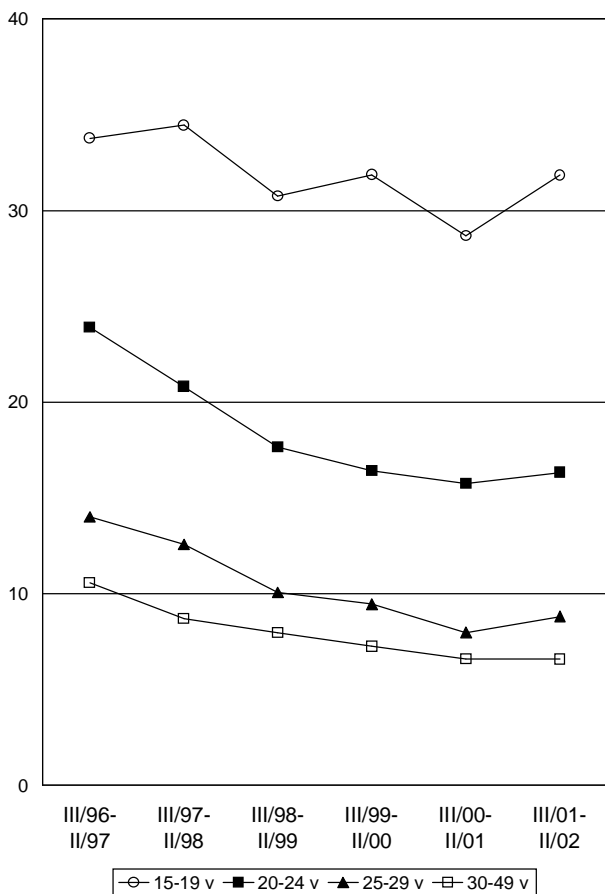


Viimeisimmällä tarkastelujaksolla alle 20-vuotiaiden työttömyysaste oli 30,7 prosenttia - kaksi prosenttiyksikköä korkeampi kuin edeltävällä jaksolla. 20-24-vuotiaiden työttömyysaste oli 15,9 ja 25-29-vuotiaiden 9,8 prosenttia. Näissä ikäryhmissä työttömyysasteen lasku oli pysähtynyt ja oli täsmälleen samalla tasolla kuin edeltäneellä 12 kuukauden jaksolla. Kuviossa vertailun vuoksi esitetty 30-49-vuotiaiden työttömyysaste oli edelleen laskenut 0,4 prosenttiyksiköllä 6,9 prosenttiin. (Kuvio 1, liitetaulukko 1.<sup>1</sup>)

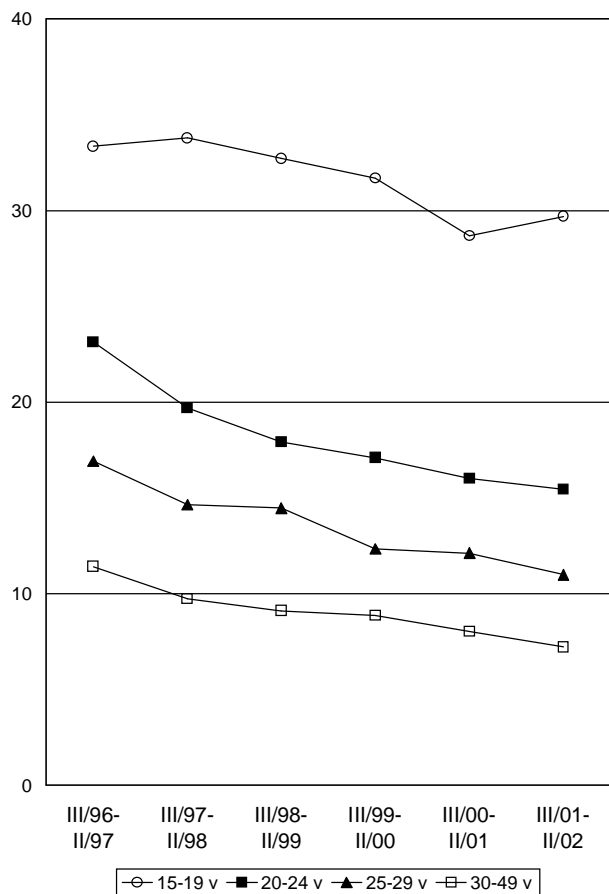
Alle 20-vuotiaiden erittäin korkeaan työttömyysasteeseen nähden on syytä huomioida, että työvoimaan kuuluvien osuus tästä ikäryhmästä on alhainen, noin 33 prosenttia, kun 20-24-vuotiaista työvoimaan kuuluu 68 prosenttia ja 25-29-vuotiaista 83 prosenttia (vuosikeskiarvot). Työttömien osuudessa koko näiden ikäryhmien väestöstä ei ole läheskään yhtä suuria eroja kuin työttömyysasteessa. Viimeisellä 12 kuukauden tarkastelujaksolla työttömien osuus nuorimmasta ikäluokasta oli 10 prosenttia, 20-24-vuotiaista 10,8 ja 25-29-vuotiaista 8,3 prosenttia. (Liitekuvio 1, liitetaulukko 1.)

**Kuvio 2** Miesten ja naisten työttömyysasteet ikäryhmittäin III/1996-II/2002 (kunkin vuoden heinäkuusta seuraavan vuoden kesäkuuhun ulottuvat 12 kuukauden keskiarvot, %)

**Miehet**



**Naiset**



<sup>1</sup> Liitekuvioissa 9-13 on esitetty työllisyys- ja työttömyysasteiden sekä työttömien väestöosuusien kalenterivuositaitten keskiarvojen jakaumia iän ja sukupuolen mukaan pitemmältä aikaväliltä eli vuosilta 1989-2001.

Työllisyyden muutos nuorten miesten ja naisten kohdalla on kuitenkin ollut varsin erilainen. Miesten työllisyys on heikentynyt selvästi enemmän kuin naisten. Nuorimmassa alle 20-vuotiaiden ikäryhmässä miesten työttömyysaste on kohonnut 3,1 prosenttiyksiköllä 31,8 prosenttiin ja naisten yhdellä prosenttiyksiköllä 29,7 prosenttiin. Myös 20-29-vuotiaiden miesten työttömyysasteet ovat kääntyneet nousuun, mutta saman ikäisten naisten työttömyysasteet ovat edelleen alentuneet suunnilleen samaan tahtiin kuin edeltävinäkin vuosina. 20-24-vuotiaiden miesten työttömyysaste kohosi viimeisellä 12 kuukauden tarkastelujaksolla edelliseen jaksoon verrattuna 0,5 prosenttiyksikköä 16,3 prosenttiin ja 25-29-vuotiaiden 0,8 prosenttiyksikköä 8,8 prosenttiin. Samaan aikaan 20-24-vuotiaiden naisten työttömyysaste laski 0,6 prosenttiyksiköllä 15,4 prosenttiin ja 25-29-vuotiaiden 0,9 prosenttiyksiköllä 11,0 prosenttiin. (Kuvio 2, liitetaulukko 1)

Selityksenä miesten ja naisten työllisyyskehityksen erilaisuuteen on työmarkkinoiden voimakas eriytyminen sukupuolen mukaan. Valtaosa miehistä työskentelee yksityisellä ja valtaosa naisista taas julkisella sektorilla. Suhdanneltilanteen heikkeneminen heijastuu nopeasti miesvaltaisen yksityisen sektorin työllisyystilanteeseen, mutta ei ole ainakaan toistaiseksi vielä juuri vaikuttanut naisvaltaisen julkisen sektorin työllisyyteen. Näin tapahtui 1990-luvun laman alkuvaiheessakin. Vastava ero näkyy kuviossa 2 vertailun vuoksi esitettyjen 30-49-vuotiaiden työttömyysasteiden kehityksessä: työttömyyden aleneminen on miesten osalta pysähtynyt, mutta naisten kohdalla edelleen jatkunut.

### **Työllisten ja työttömien määrät muuttuvat eri tahtiin**

Erityisesti nuorten työllisyystilanteen tarkastelussa on tärkeitä tiedostaa, että työllisten ja työttömien määrän muutokset eivät ole suoraan toistensa peilikuvia, koska työtilaisuuksien vähentyessä osa työssä tai työttömänä olleista jättäytyy työvoiman ulkopuolelle (luopuu etsimästä työtä).<sup>2</sup> Vastavasti työttömyysasteen (työttömien osuus työllisten ja työttömien yhteismäärästä) muutos ei suoraan seuraa työttömien tai työllisten määrän muutosta, vaan on molempien mahdollisesti eritahtisen muutoksen yhteistulos. Tämän vuoksi kuviossa 3 on tarkasteltu rinnan työllisten ja työttömien väestöosuuksien sekä työttömyysasteiden muutoksia<sup>3</sup>. (Liitetaulukossa 2 on kuvion 3 tiedot esitetty numeroina. Liitekuvioissa 2 ja 3 on esitetty työllisten ja työttömien väestöosuuksien kehitys samaan tapaan kuin edellä kuviossa 2 työttömyysasteiden muutos.)

Kuviosta näemme, että viimeisen 12 kuukauden ajanjaksolla työttömien osuus kaikista alle 20-vuotiaista ja 20-24-vuotiaista miehistä on kasvanut varsin vähän, mutta työllisyysaste on alentunut enemmän, eli osa nuorista on siis siirtynyt työvoiman ulkopuolelle. Tämän seurauksena työttömyysasteet ovat kasvaneet selvästi enemmän kuin työttömien osuudet näissä ikäluokissa.

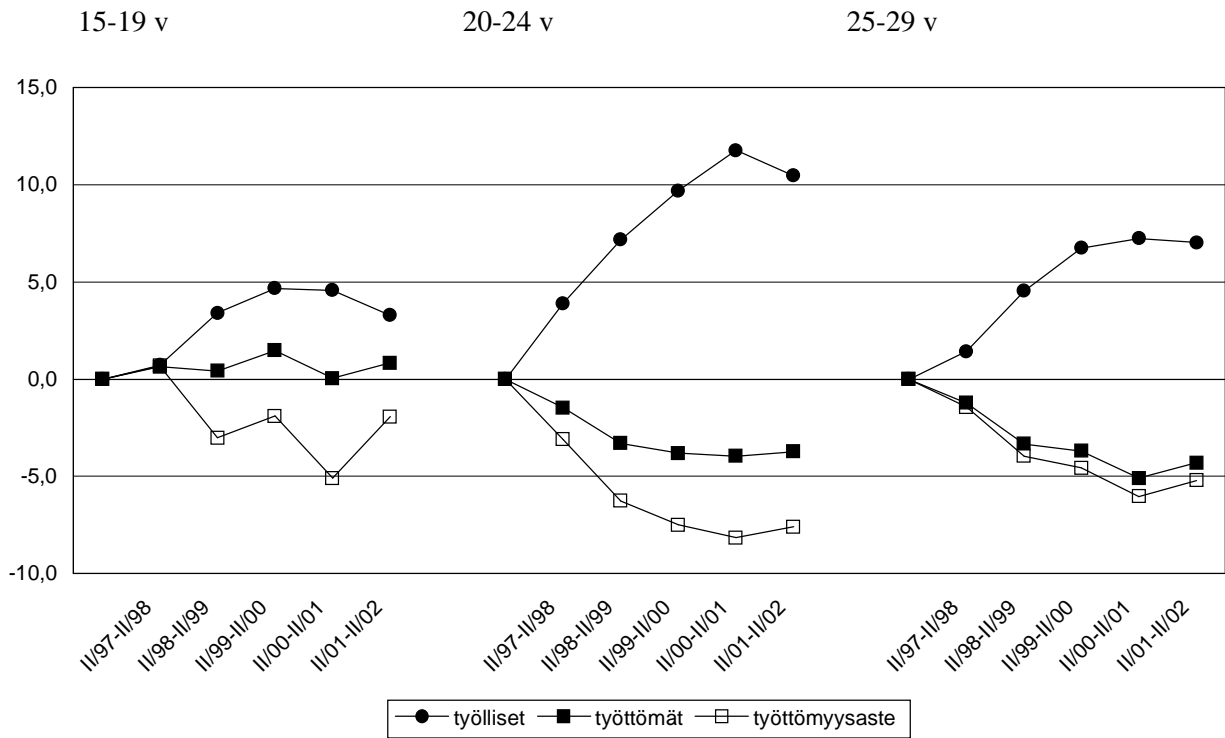
---

<sup>2</sup> Työllisyyden parantuessa vastaava ilmiö näkyy käänteisenä: osa uusista työllisistä ja myös työttömistä tulee työmarkkinoiden ulkopuolelta työtilaisuuksien lisääntyessä. Joskus nimenomaan nuorten kohdalla havaitaan, että työttömien määrä alenee yhtä aikaa kuin työllisten määräkkin, ja päinvastoin. Syynä ovat siirtymät työvoiman ulkopuolelle ja takaisin, eli työnhausta luopumisen yleistyminen huonoina aikoina ja sen aloittamisen yleistyminen työvoiman kysynnän kasvaessa. Selvät esimerkit tällaisista tilanteista näkyvät kuviossa 3 alle 20-vuotiaiden miesten kohdalla jaksoilla III/99-II/00 sekä III/00-II/01.

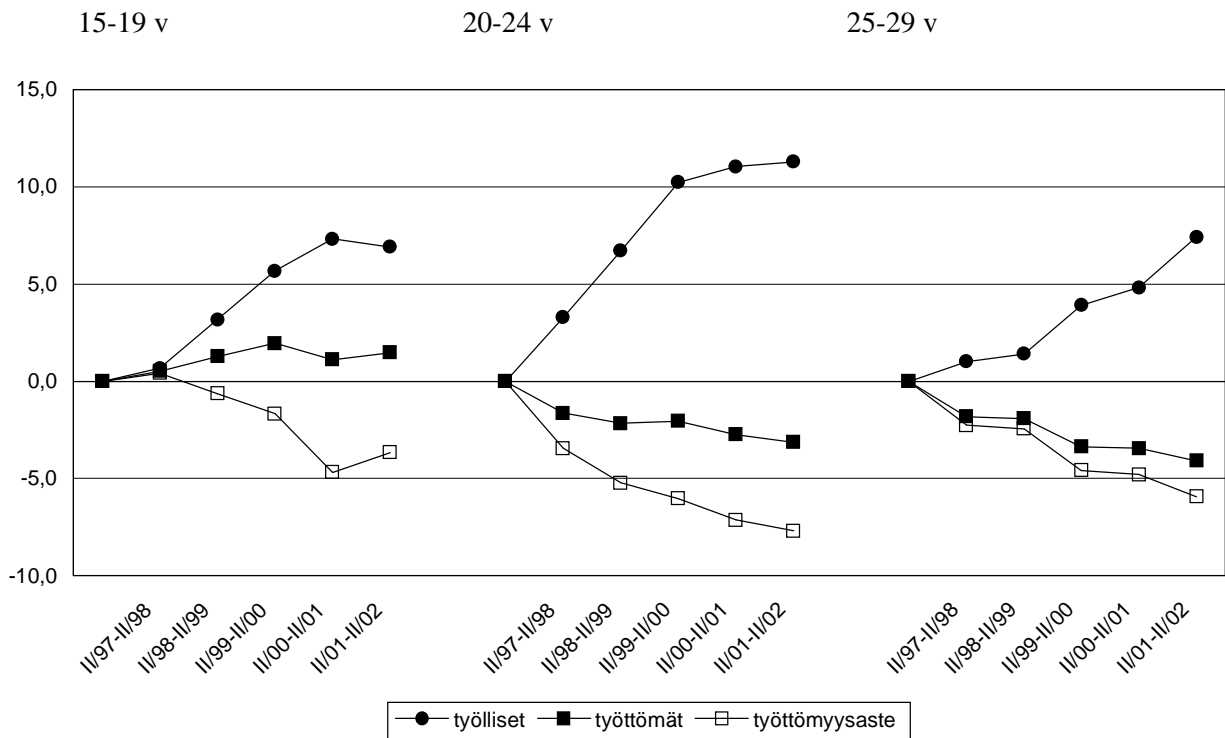
<sup>3</sup> Kuviossa 3 käyrät kuvaavat kumulatiivisia muutoksia tarkastelun alkujaksoon eli heinäkuusta 1996 kesäkuuhun 1997 ulottuvaan 12 kuukauden periodiin verrattuna. Kuviota luetaan esimerkiksi seuraavasti: 15-19-vuotiaiden miesten työllisyysosuus kohosi hiukan jaksolla III/97-II/98 (0,7 prosenttiyksikköä). Tämän jälkeen työllisyyden lisäys nopeutui ja jaksolla III/99-II/00 tämän ryhmän työllisyysaste oli jo 4,7 prosenttiyksikköä korkeampi kuin neljä vuotta aiemmin. Viimeisellä tarkastelujaksolla työllisyysaste oli alentunut tästä 1,4 prosenttiyksiköllä (mutta oli edelleen 3,3 prosenttiyksikköä korkeampi kuin kuusi vuotta aiemmin). (Vrt. liitetaulukko 2.)

**Kuvio 3** Nuorten työllisten ja työttömien väestöosuuksien ja työttömyysasteen kumulatiivinen muutos ikäryhmittäin. III/1996- -II2002 (kunkin vuoden heinäkuusta seuraavan vuoden kesäkuuhun ulottuvien 12 kuukauden jaksojen keskiarvot, prosenttiyksikköä)

**Miehet**



**Naiset**



20-24-vuotiaiden naisten työllisyyden kasvu hidastui selvästi jo pari vuotta sitten, mutta kuitenkin myös työttömien osuus ja siten työttömyysasteikin ovat edelleen alentuneet. 25-29-vuotiaiden miesten työllisyyden kasvu pysähtyi sekin pari vuotta sitten, mutta työttömyys ja työttömyysaste alkoivat kasvaa vasta viimeksi kuluneella 12 kuukauden jaksolla. Tämän ikäryhmän naisten työllisyyden paraneminen sen sijaan on nopeutunut viimeisen vuoden aikana.

### **Nuorten työllisyystilanne on heikentynyt erityisesti tämän vuoden alkupuolella**

Liitekuvioissa 4-6 on tarkasteltu nuorten työllisyyden, työttömyyden ja työttömyysasteiden muutoksia neljännesvuosittain vastaavalla tavalla kuin edellä kuviossa 3 tehtiin 12 kuukauden keskiarvojen pohjalta (liitekuvioissa 7 ja 8 on myös esitetty työllisten ja työttömien väestöosuuksien kehitys neljännesvuosittain, mutta toisella tavalla). Kuvioiden pohjalta voidaan yleisesti ottaen todeta, että työllisyyden paraneminen hidastui useimmissa tarkastelluissa ryhmissä viime vuonna ja osin jo vuonna 2000, mutta työttömyyden kasvu ajoittuu lähinnä tämän vuoden puolelle. Edellä havaittu työllisyystilanteen heikkeneminen 12 kuukauden jaksolla johtuu siis varsinkin aivan viimeaikaisesta kehityksestä. Jatkuuko parin viime vuoden matalasuhdanne vai nopeutuuko talouskasvu pian uudelleen, ratkaisee sen jääkö notkahdus työllisyyskehityksessä lyhytaikaiseksi vai ennakoiko se käännettä pitempiaikaiseen työttömyyden kasvuun.

Seuraavassa tarkastellaan lyhyesti neljännesvuosittaista kehitystä ikäryhmän ja sukupuolen mukaan.

15-19-vuotiaiden miesten kohdalla työllisyyden kasvu pysähtyi jo vuoden 2000 syksyllä ja samanikäisten naisten kohdalla hidastui vuotta myöhemmin eli viime syksynä, mutta työllisyys väheni huomionarvoisesti vasta tämän vuoden puolella. Työttömien osuus tämän ikäryhmän nuorista kuitenkin pysyi muuttumattomana tai hieman aleni tämän vuoden alkuun asti. Sekä ikäryhmän miesten että naisten kohdalla sekä työttömien osuus että työttömyysaste on selvästi alkanut nousta vasta tämän vuoden toisella neljänneksellä. (Liitekuvio 4)

20-24-vuotiaiden ikäryhmässä työllisyyden kasvu hidastui viime vuonna mutta työllisyysaste ei alentunut ennekuin tämän vuoden toisella neljänneksellä ja silloinkin vain miesten kohdalla. Vuoden 2000 jälkipuoliskolla työllisyyden kasvusta huolimatta myös työttömyys ja työttömyysasteet väliaikaisesti kasvoivat, mutta ne kääntyivät jälleen laskuun viime vuonna. Tämän vuoden alkupuoliskolla työttömyys ja työttömyysasteet jälleen kääntyivät hienoiseen nousuun. Viimeisimmällä eli tämän vuoden toisella neljänneksellä ikäryhmän naisten tilanne kuitenkin jälleen hieman parani, mutta miesten työttömyysaste nousi hieman. (Liitekuvio 5)

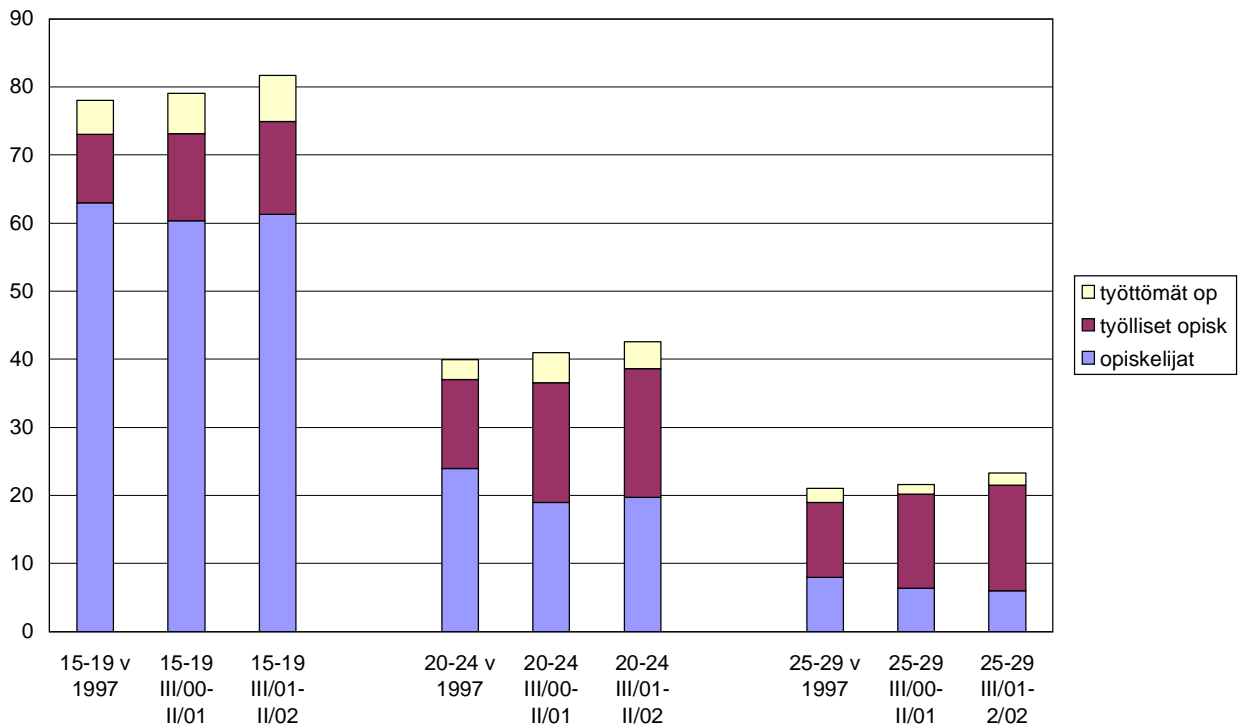
25-29-vuotiaiden miesten työllisyystilanteen paraneminen hidastui vuoden 2000 syksyllä väliaikaisesti mutta kohentui uudelleen viime syksynä. Tämän vuoden alussa työllisyyden kasvu jälleen pysähtyi ja viimeisimpien neljännesvuositilastojen mukaan työttömyys kääntyi kasvuun. Saman ikäryhmän naisten työllisyystilanteen paraneminen hidastui talvella 2000-2001, mutta tämän vuoden alkupuoliskolla työllisyys on kasvanut ja työttömyys alentunut tässä ryhmässä taas selvästi. (Liitekuvio 6)

### **Nuorten opiskelu ja opiskelijoiden työssäkäynti ja työttömyys**

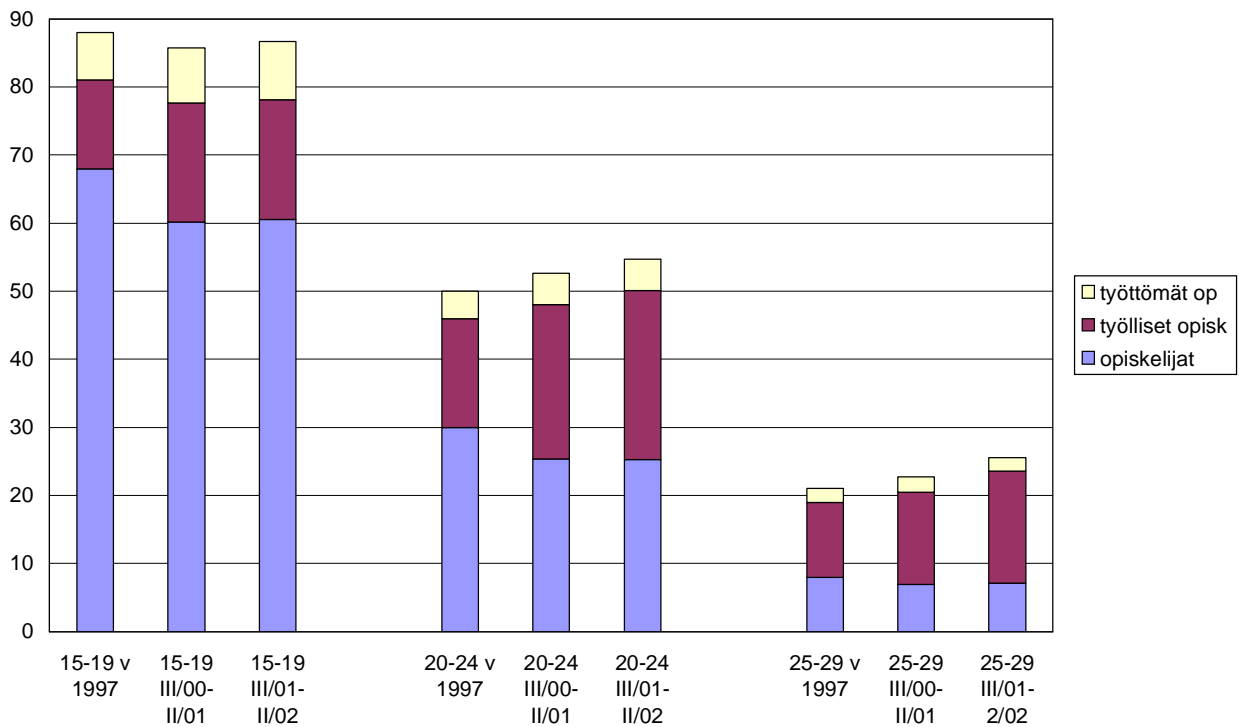
Nuorisoikäluokissa työllisyys- ja työttömyyslukuihin vaikuttavat huomattavasti opiskelijoiden työssäkäynti ja työttömyys (joka työvoimatutkimuksessa on yhtä kuin aktiivinen työn etsintä). Kuviossa 4 on esitetty opiskelijoiden keskimääräinen väestöosuus nuorten miesten ja naisten viisivuotiskäluokissa vuodelta 1997 sekä kahdelta viimeksi kuluneelta 12 kuukauden jaksolta. Opiskelun ohella

Kuvio 4 Opiskelijoiden väestöosuus 1997, III/2000-II/2001 ja III/2001-II/2002 iän, sukupuolen ja työmarkkina-aseman mukaan (%)

Miehet



Naiset



työssäkävien ja työttömien opiskelijoiden osuudet on erotettu omiksi ryhmikseen. (Liitetaulukossa 3 on esitetty samat tiedot numeroin.)

Näemme ensinnäkin, että opiskelijoiden keskimääräinen osuus sekä miehistä että naisista kasvoi kahdella tai kolmella prosenttiyksiköllä viimeisellä tarkastelujaksolla vuotta aiempaan verrattuna kaikissa tarkastelluissa ikäryhmissä. Myös opiskelijoiden työssäkäynti ja nuorimmilla myös työttömyys (työn etsintä) hiukan yleistyi.<sup>4</sup>

Opiskelijoiden työssäkäynti on Suomessa varsin yleistä. Alle 20-vuotiaista opiskelijoista keskimäärin vajaa viidennes, 20-24-vuotiaista vajaat puolet ja 25-29-vuotiaista lähes kaksi kolmannesta oli olut tutkimusviikolla ainakin jonkin verran ansiotyössä (vrt. myös kuvio 9 tuonnempana). Sukupuolten välillä tässä ei ole huomionarvoisia eroja. Osuus on selvästi kasvanut vuodesta 1997, mikä johtunee ennen kaikkea työllisyystilanteen paranemisesta.

Kuviossa 5 (ja liitetaulukossa 3) on esitetty työllisten väestöosuudet nuorten eri ryhmissä siten, että opiskelijat on erotettu muista työllistä. Nuorimmassa ikäryhmässä noin kaksi kolmasosaa kaikesta työssäkäynnistä on opiskelijoiden työssäkäyntiä. 20-24-vuotiaista työllisistä miehistä lähes kolmannes ja naisista 45 prosenttia on opiskelijoita. 25-29-vuotiaiden ikäryhmässä opiskelijoiden osuus työllisistä miehistä on lähes viidennes ja naisista vajaa neljännes. Viimeisellä tarkastelujaksolla työllisten opiskelijoiden väestöosuus on nuorimmassa ikäryhmässä pysynyt ennallaan ja yli 20-vuotiaista hieman kasvanut. Työllisyyden väheneminen ei ole siis koskenut opiskelijoiden työssäkäyntiä, mutta yli 25-vuotiaiden naisten työllisyyden kasvu on nimenomaan opiskelijoiden työssäkäynnin lisäystä.

Kuviossa 6 (ja liitetaulukossa 3) on edelleen vastaavasti esitetty työttömien väestöosuudet. Ensinnäkin näemme, että nuorimmassa ikäluokassa valtaosa työttömyydestä on opiskelijoiden työttömyyttä. Tässä ikäryhmässä muiden kuin opiskelevien työllisten ja työttömien väestöosuus on vain noin 10 prosenttia (kun työvoimatutkimuksen määritelmän mukainen työvoimaosuus on noin kolmannes, joista valtaenemmistö on siis opiskelijoita).

20-24-vuotiaista työttömistä miehistä noin kolmannes ja naisista vajaat puolet on opiskelijoita. 25-29-vuotiaista työttömistä vajaa neljännes on opiskelijoita.

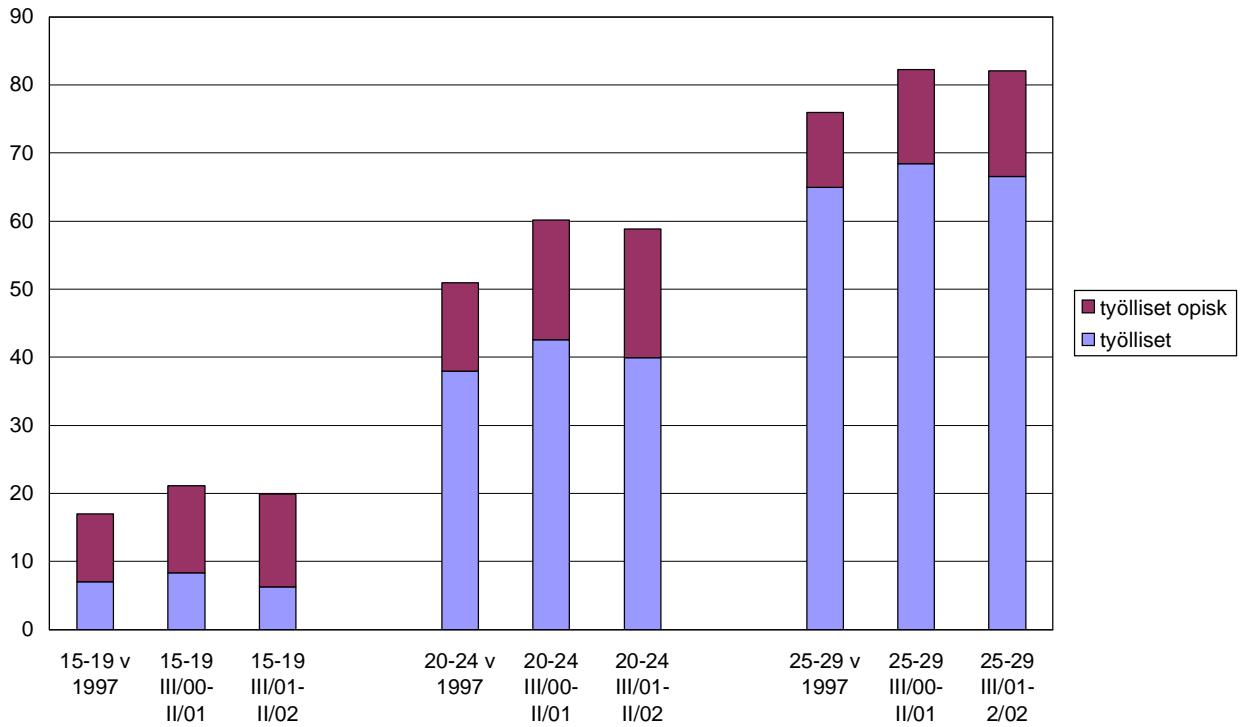
Kuviosta 6 näemme myös että työttömyyden muutos viimeisimmällä tarkastelujaksolla on nuorimmassa ikäryhmässä nimenomaan opiskelijoiden työttömyyden kasvua, 20-25-vuotiaiden ikäryhmässä taas päin vastoin lähinnä muiden kuin opiskelijoiden työttömyys on muuttunut, ja 25-29-vuotiailla sekä opiskelevien että muiden työttömien määrä on muuttunut suunnilleen yhtä paljon ja samaan suuntaan.

---

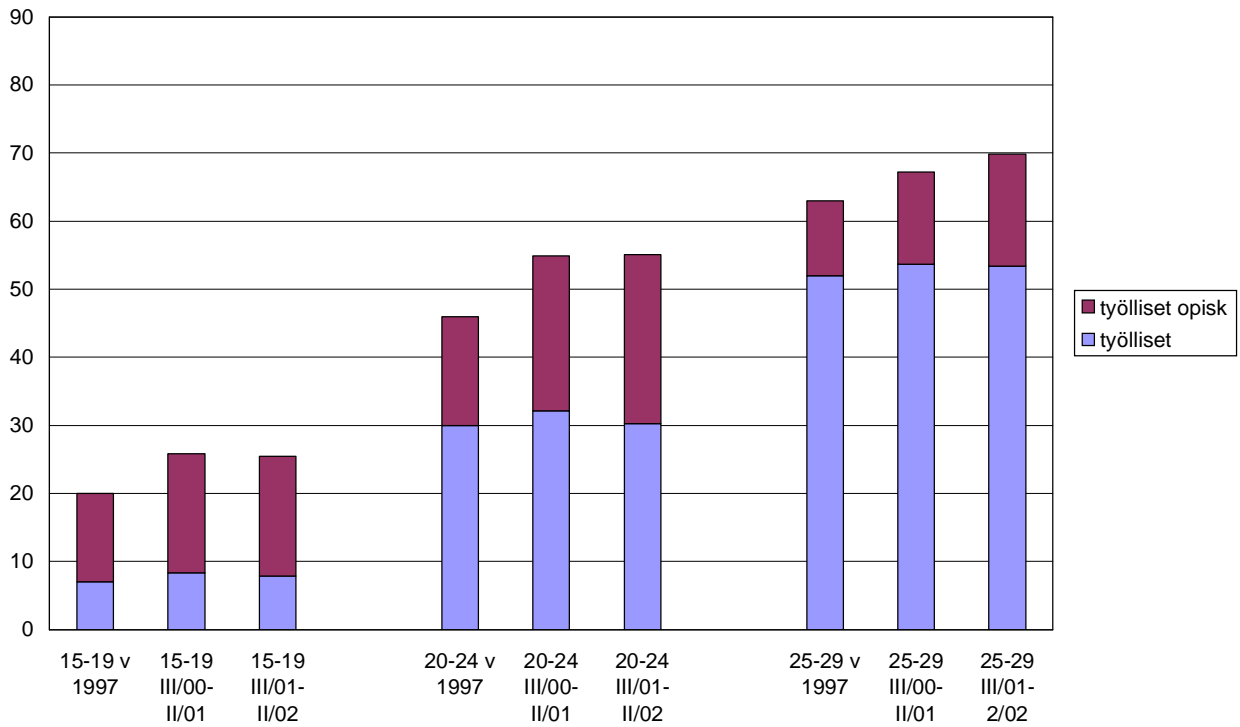
<sup>4</sup> Kuviot 4-6 pohjautuvat pääasialliseen toimintaa koskeviin tietoihin sekä erilliseen taulukkoon, jossa kaikkia oppilaitoksissa opiskelleita on tarkasteltu pääasiallisen toiminnan mukaan, jolloin työllisiksi ja työttömiksi määrittyvät opiskelijat voidaan erottaa muista opiskelijoista. Vuoden 1997 tiedot eivät ole täysin vertailukelpoisia myöhempien tietojen kanssa, koska tuolloin opiskelua koskeva kysymys työvoimatutkimuksessa oli nykyistä epämääräisempi ja opiskelijoita saatiin hieman enemmän kuin nykyisellä kysymyksellä. Ero on kuitenkin pieni. On syytä todeta että vuosikeskiarvot eivät tarkoita samaa kuin kaikki tietyinä hetkenä tai vuoden aikana opiskelleet, vaan siis nimenomaan opiskelijoiden kuukausittaisen määrän keskiarvoa 12 kuukauden aikajaksolla. Opiskelijoiden luvussa on jonkun verran mukana äskettäin tutkinnon suorittaneita, ja toisaalta esim. heinä- ja elokuun luvuissa (jotka vaikuttavat keskiarvoon) eivät lomalla tai työssä olevat opiskelijat kirjautu opiskelijoiksi – määritelmä perustuu koulutukseen osallistumiseen edeltäneiden neljän viikon aikana. Opiskelijoissa ovat mukana myös työvoimapolitiittiseen koulutukseen osallistuneet.

Kuvio 5 Työllisten väestöosuus 1997, III/2000-II/2001 ja III/2001-II/2002 iän sukupuolen ja opiskelun mukaan (%)

Miehet

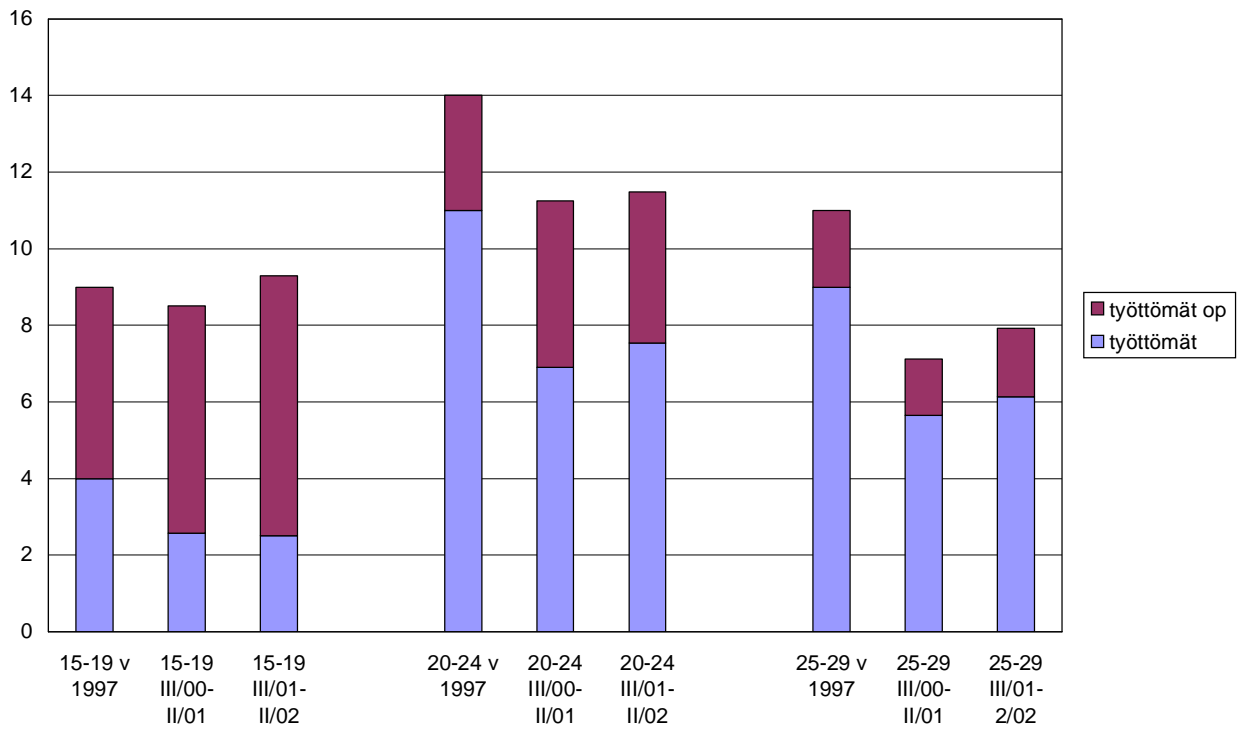


Naiset

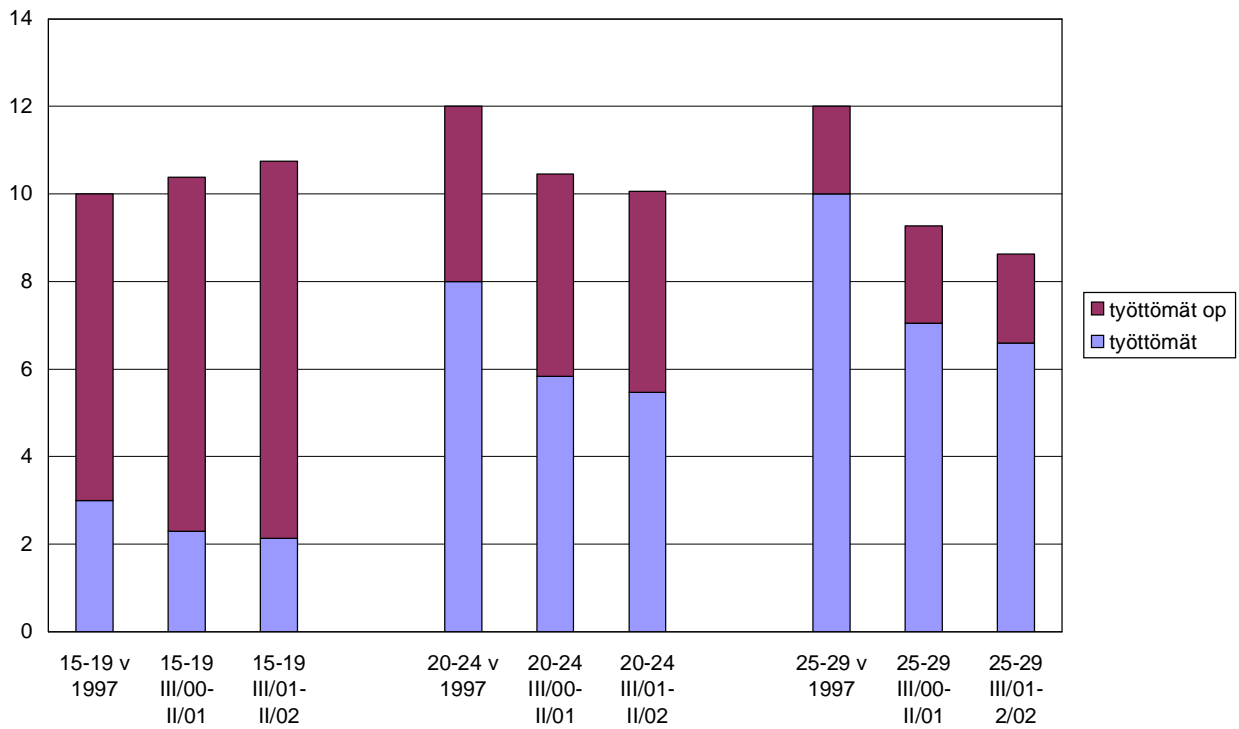


Kuvio 6 Työttömien väestöosuus 1997, III/2000-II/2001 ja III/2001-II/2002 iän sukupuolen ja opiskelun mukaan (%)

Miehet



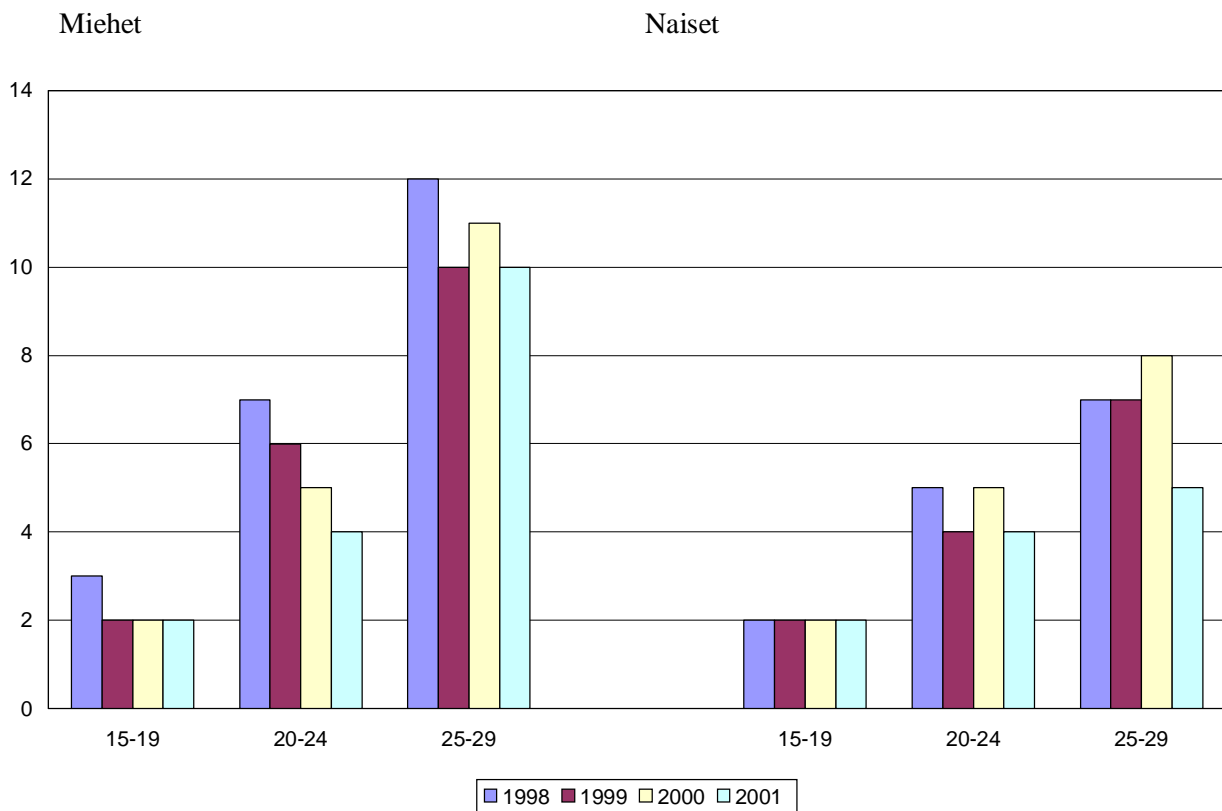
Naiset



## Nuorten työttömyyden kesto lyheni vuonna 2001

Kuviossa 7 on esitetty nuorten työttömyyden keston (kulloinkin työttömänä olevien työttömyyden siihenastinen yhtäjaksoinen kesto) vuosittaiset keskiarvot viisivuotisikäryhmittäin neljänä viime vuonna. Alle 20-vuotiaiden työttömyys on valtaosin lyhytkestoista – jo usean vuoden ajan ikäryhmän työttömien työttömyys oli kestänyt keskimäärin kaksi kuukautta. Muissa ikäryhmissä työttömyyden kesto aleni viime vuonna kuukaudella, paitsi 25-29-vuotiaiden naisten ryhmässä, jossa työttömyyden keskimääräinen kesto aleni peräti kolmella kuukaudella (tässä ryhmässä työllisyys kasvoi ripeästi). 20-24-vuotiaiden ikäryhmässä työttömyyden kesto oli vuonna 2001 keskimäärin neljä kuukautta. 25-29-vuotiaiden miesten työttömyys on yleisesti varsin pitkäkestoista, viime vuoden keskiarvo oli 10 kuukautta. Saman ikäryhmän naisten työttömyys on ollut jo vuosia keskimäärin paljon lyhytkestoisempaa, ja vuonna 2001 sen kesto oli keskimäärin viisi kuukautta. Ilmeisesti syynä tähän on se, että ikäryhmän naiset tekevät olennaisesti miehiä useammin ”pätätöitä”, jolloin lyhyiden työttömyysjaksojen osuus on suuri (määräaikaisten työsuhteiden osuudesta lähemmin tuonnempana). – Todettakoon, että työttömyyden keskimääräinen kesto pitenee selvästi iän myötä ja on yli 40-vuotiailla selvästi yli vuoden. Kaikkien työttömien miesten työttömyyden keskimääräinen kesto vuonna 2001 oli 13 kuukautta ja naisten 9 kuukautta.

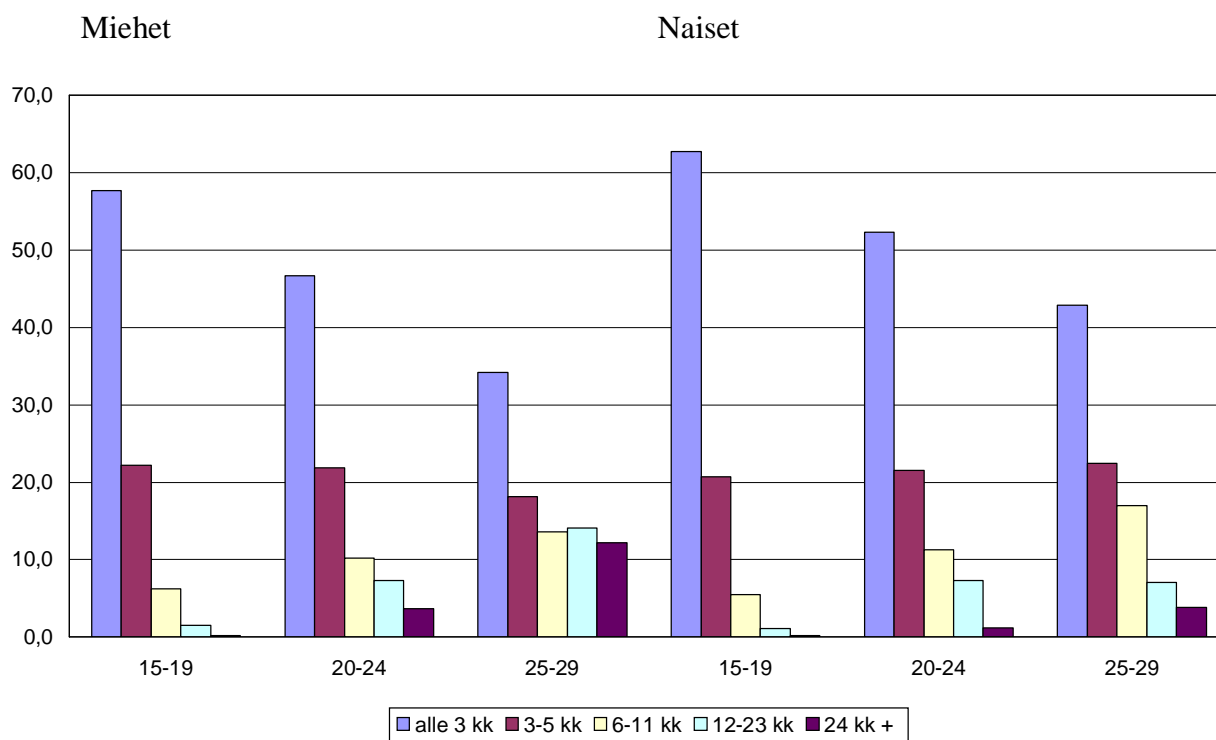
Kuvio 7 Työttömyyden keston keskiarvot 1998-2001 iän ja sukupuolen mukaan (vuosikeskiarvot, kk)



Neljännesvuositilastojen mukaan työttömyyden keskimääräinen kesto ei vuoden 2002 alkupuoliskolla muuttunut vuoden 2001 vastaavaan aikaan verrattuna paitsi 25-29-vuotiaiden ikäryhmässä, jossa se oli pidentynyt kuukaudella.

Kuviossa 8 on esitetty työttömyyden keston jakaumat vuonna 2001 nuorten miesten ja naisten viisi-vuotiskäryryhmissä (muutokset edellisiin vuosiin ovat melko pieniä eikä niitä tarkastella tässä). Selvästi yli puolet nuorimman ikäluokan työttömistä oli ollut työttömänä alle kolme kuukautta ja vain pari prosenttia vähintään vuoden. Tässä ikäryhmässä opiskelun jatkaminen katkaisee lähes kaikkien työttömyyden melko nopeasti silloinkin kun työtä ei löydy. Lyhyiden työttömyysjaksojen osuus alenee ja pitkien lisääntyy melko tasaisesti iän myötä, mutta naisten työttömyys on miehiä useammin lyhytkestoista. Erityisen selvä ero on 25-29-vuotiaiden ikäryhmässä, jonka työttömistä miehistä kolmannes ja naisista 43 prosenttia oli ollut työttömänä enintään kolme kuukautta, ja toisaalta vähintään vuoden työttömänä olleiden osuus oli miehistä neljäsosa ja naisista 14 prosenttia. Kuten edellä todettiin, syynä tähän eroon lienee sukupuolten välinen ero ”pätkätyön” yleisyydessä.

Kuvio 8 Työttömyyden keston jakauma iän ja sukupuolen mukaan 2001



Neljäsosavuositilastojen mukaan työttömyyden keston jakaumat eivät ole vuoden 2002 alkupuolella paljonkaan muuttuneet edellisen vuoden vastaavasta ajasta. Myönteistä on se, että pitkäaikaistyöttömien osuudet ovat pysyneet ennallaan paitsi 20-25-vuotiaiden ikäryhmässä alentuneet parilla prosenttiyksiköllä. Poikkeus tästä on kuitenkin 25-29-vuotiaiden naisten kohdalla viimeisimmällä vuosineljänneksellä, jolloin vähintään vuoden työttömänä olleiden (alhainen) osuus hieman kasvoi edellisvuodesta.

### Toiminta ennen työttömyyttä

Taulukossa 1 on esitetty nuorten työttömien tilanne ennen työttömyysjaksoa kahtena viime vuonna. Näemme ensinnäkin, että nuoret jäävät perin harvoin työttömäksi vakinaisesta työstä. Yleisintä tämä on 25-29-vuotiaiden miesten kohdalla, joilla myös vakinaisessa työssä oleminen on muita ryhmiä selvästi yleisempää. Tässä ryhmässä on myös nähtävissä ainoa huomattava muutos vuosien 2000 ja 2001 välillä: kun vuonna 2000 tämän ryhmän työttömistä 12 prosenttia oli jäänyt työttö-

mäksi vakinaisesta työstä, vastaava osuus viime vuonna oli noussut 17 prosenttiin ja määräaikaisesta työstä työttömäksi jääneiden osuus oli vastaavasti alentunut. Kysymys lienee siitä, että miesten aloilla tapahtunut työttömyystilanteen heikkeneminen näkyi nuorten työntekijöiden irtisanomisten pienenä kasvuna. Muissa ryhmissä vastaavaa muutosta ei havaita, koska saman ikäryhmän naisten työllisyystilanne ei ole heikentynyt ja vakainainen työ ei nuoremmassa ikäryhmissä ole yhtä yleistä.

Alle 20-vuotiaista työttömistä yli 80 prosenttia, 20-24-vuotiaista lähes puolet ja 25-29-vuotiaista 22 prosenttia on tullut työttömäksi koulutuksesta (tai varusmiespalveluksesta). Määräaikaisesta työssä ennen työttömyyttä oli nuorimmista 13 prosenttia, 20-24-vuotiaista 42 prosenttia ja 25-29-vuotiaista 55 prosenttia.

*Taulukko 1* Työttömyyden tausta 2000-2001 iän ja sukupuolen mukaan (vuosikeskiarvot, %)

		Vakainainen työ	Määräaikainen työ	Opiskelu	Varusmies	Hoiti sia	lap- tu	Lomautet- tu	Muu syy/ei osaa sa- noa
<b>Miehet</b>									
15-19	2000	2	14	77	6	-	-	-	1
	2001	1	14	77	7	-	1	1	2
20-24	2000	7	40	37	14	0	0	0	3
	2001	5	43	38	11	0	1	1	2
25-29	2000	12	62	22	0	1	0	0	3
	2001	17	59	22	1	0	0	0	1
15-29	2000	7	37	46	8	0	0	0	2
	2001	6	37	47	7	0	0	0	2
<b>Naiset</b>									
15-19	2000	1	13	84	-	1	-	-	2
	2001	1	13	84	-	1	-	-	1
20-24	2000	4	40	48	1	6	-	-	2
	2001	4	40	47	-	7	1	1	2
25-29	2000	9	53	21	-	16	0	0	1
	2001	7	52	23	0	17	-	-	2
15-29	2000	4	34	53	0	7	0	0	2
	2001	4	34	53	0	7	0	0	2
<b>Yhteensä</b>									
15-19	2000	1	13	81	3	0	-	-	1
	2001	0	13	80	3	0	0	0	2
20-24	2000	6	40	42	7	3	0	0	2
	2001	5	41	42	6	3	1	1	2
25-29	2000	10	57	22	0	8	0	0	2
	2001	11	55	22	0	10	0	0	1
15-29	2000	5	35	50	4	3	0	0	2
	2001	5	35	50	3	4	0	0	2

## Osa- ja määräaikainen työ on yleistä nuorilla

Taulukossa 2 on esitetty osa- ja määräaikaisten työntekijöiden osuudet kaikista työllisistä nuorista ikäryhmän ja sukupuolen mukaan vuosina 1999-2001. On huomattava, että osuudet ovat osin päällekkäisiä. Käytettävissä olleesta aineistosta ei kuitenkaan selviä, kuinka suuri osa työsuhteista on ollut sekä määrä- että osa-aikaisia – ilmeisesti nuorten työsuhteista näitä kuitenkin on kohtalaisen paljon.

Niin määrä- kuin osa-aikainen työ on yleisempää naisilla kuin miehillä ja sitä yleisempää mitä nuoremasta ikäryhmästä on kyse. Tarkasteltavana aikana näissä osuuksissa ei ole tapahtunut huomattavia muutoksia – määrä- ja osa-aikatyö siis lisääntyy tai vähenee suunnilleen samaan tahtiin kuin työllisyys yleensäkin. Neljännesvuositilastojen mukaan osa- ja määräaikaisen työn osuuksissa ei myöskään alkuvuonna 2002 ole tapahtunut merkittäviä muutoksia, paitsi että alle 20-vuotiaiden miesten osa-aikatyö on yleistynyt muutamalla prosenttiyksiköllä edellisvuoden vastaavasta ajasta.

Taulukko 2 Määrä- ja osa-aikaisten osuus työllisistä 1999-2001 iän ja sukupuolen mukaan (vuosikeskiarvot, %)

	Määräaikainen			Osa-aikatyö		
	1999	2000	2001	1999	2000	2001
<b>miehet</b>						
15-19	55	56	55	46	43	44
20-24	38	35	35	18	17	17
25-29	21	19	19	8	7	6
15-29	32	31	30	17	16	15
<b>naiset</b>						
15-19	57	53	54	63	65	65
20-24	49	48	47	36	37	36
25-29	35	36	35	18	17	17
15-29	44	44	43	33	34	33
<b>yhteensä-</b>						
15-19	56	54	54	55	55	56
20-24	43	41	41	26	27	26
25-29	27	27	26	12	12	11
15-29	38	37	36	24	24	24

Alle 20-vuotiaista työllisistä 54 prosenttia oli määräaikaisessa työssä vuonna 2001. 20-24-vuotiaista miehistä tämä osuus oli 35 prosenttia ja naisista 47 prosenttia. 25-29-vuotiaista miehistä määräaikaisten osuus oli 19 ja naisista 35 prosenttia. Määräaikaistyö naisilla on yleisempää siksi, että se on huomattavasti yleisempää naisvaltaisella julkisella sektorilla kuin miesvaltaisella yksityisellä sektorilla. Lisäksi sukupuolten väliseen eroon vaikuttaa se, että äitiys- ja vanhempainlomilla olevat sekä heidän sijaisena ovat valtaosin naisia.

Osa-aikatyössä oli vuonna 2001 alle 20-vuotiaista miehistä 44 ja naisista 65 prosenttia. 20-25-vuotiaiden ikäryhmässä naisten osa-aikatyön osuus (36%) oli kaksi kertaa korkeampi kuin miesten (17 %) ja 25-29-vuotiaiden ikäluokassa ero oli kolminkertainen (osa-aikaisten naisten osuus 17% ja

miesten 6% työllisistä). Syynä osa-aikatyön yleisyyden sukupuolten välisiin eroihin lienee ennen kaikkea se, että osa-aikatyö on erityisen yleistä naisvaltaisilla palvelualoilla.

Taulukossa 3 on esitetty nuorten määräaikaistyön tekemisen syiden jakaumat iän ja sukupuolen mukaan kahdelta viime vuodelta. Määräaikainen työ liittyi koulutukseen vuonna 2001 noin joka kymmenennessä tapauksessa, paitsi 25-29-vuotiailla naisilla, joilla tämä syy oli selvästi harvinaisempi. Omasta halusta määräaikaista työtä tehdään sitä useammin mitä nuoremasta ikäryhmästä on kyse – ilmeisesti useimmiten kysymyksessä ovat opiskelijat, jotka täydentävät tilapäisillä ansioidilla opintoaikaisia tulojaan. Määräaikaista työtä kokoaikaisen työn puutteen vuoksi teki noin kolmannes alle 20-vuotiaista, vajaat puolet 20-24-vuotiaista ja yli 70 prosenttia 25-29-vuotiaista. Naisten kohdalla tämä oli yleisempää kuin miesten kohdalla, minkä selitys lienee se, että naisten työmahdollisuuksista selvästi suurempi osa on määräaikaisia kuin miesten.

*Taulukko 3* Määräaikaisuuden syyt 2000-2001 iän ja sukupuolen mukaan (vuosikeskiarvot, %)

			liittyy koulu- tukseen	pysyvää työtä ei tar- jolla	ei halunnut koeaika pysyvää työtä		ei osaa sa- noa
miehet	15-19	2000	12	23	61	3	2
		2001	10	27	61	1	0
	20-24	2000	16	43	35	5	1
		2001	14	44	36	5	1
	25-29	2000	10	64	19	6	2
		2001	9	70	17	4	1
naiset	15-19	2000	10	26	62	4	1
		2001	8	32	58	1	0
	20-24	2000	12	47	38	2	1
		2001	9	53	36	2	0
	25-29	2000	6	71	19	2	1
		2001	5	75	18	2	1

Vuonna 2001 koulutukseen liittyvä määräaikaistyö näyttää harvinaistuneen vähän ja vastentahtoinen määräaikaistyö yleistyneen vuoteen 2000 verrattuna.

Taulukossa 4 on vastaavasti esitetty osa-aikatyön tekemisen syiden jakaumat. Nuorten osa-aikatyö on suurelta osalta ansioiden hankintaa opintojen ohella. Niiden osuus, jotka tekevät osa-aikatyötä koska kokoaikaista työtä ei ollut tarjolla, kasvaa iän myötä ja on suurempi naisista kuin miehistä (kuten osa-aikaisten osuus muutoinkin). Tämä osuus oli pienin alle 20-vuotiailla miehistä, 13 prosenttia, ja suurin 25-29-vuotiaista naisista, 41 prosenttia. Tarkasteltavien vuosien välillä osa-aikatyön tekemisen syiden jakaumassa ei tapahtunut erityisen huomion arvoisia muutoksia.

Taulukko 4 Osa-aikaisuuden syyt 2000-2001 iän ja sukupuolen mukaan (vuosikeskiarvot, %)

			opiskelu tai kou- lunkäyn- ti	tervey- delliset syyt	kokoai- kätystä ei ole tarjolla	lasten tai omais- ten hoito	eläke tai osaelä- ke	ei halua kokoai- kätystä	muu syy	ei osaa sanoa
miehet	15-19	2000	82	0	8	-	-	5	5	-
		2001	78	0	13	-	-	6	2	-
	20-24	2000	72	1	20	-	0	3	4	0
		2001	76	1	16	0	0	4	3	-
	25-29	2000	60	-	30	-	-	4	7	-
		2001	60	1	29	-	0	3	7	0
naiset	15-19	2000	78	0	15	-	-	3	3	0
		2001	75	0	17	-	-	7	1	0
	20-24	2000	64	0	27	2	0	4	3	0
		2001	65	0	27	2	0	4	2	0
	25-29	2000	36	1	42	12	1	4	4	-
		2001	39	1	41	9	0	7	3	-

### Piilotyöttömyys ja alityöllisyys

Piilotyöttömillä tarkoitetaan henkilöitä, jotka olisivat halukkaita menemään töihin jos sopivaa työtä olisi tarjolla, mutta jotka eivät kuitenkaan aktiivisesti etsi työtä. Alityöllisillä taas tarkoitetaan niitä työllisiä, jotka tekisivät mielellään enemmän työtä kuin tosiasiaassa tekevät, jos siihen olisi tilaisuus; lähinnä on siis kyse vastentahtoisesti osa-aikatyössä olevista.

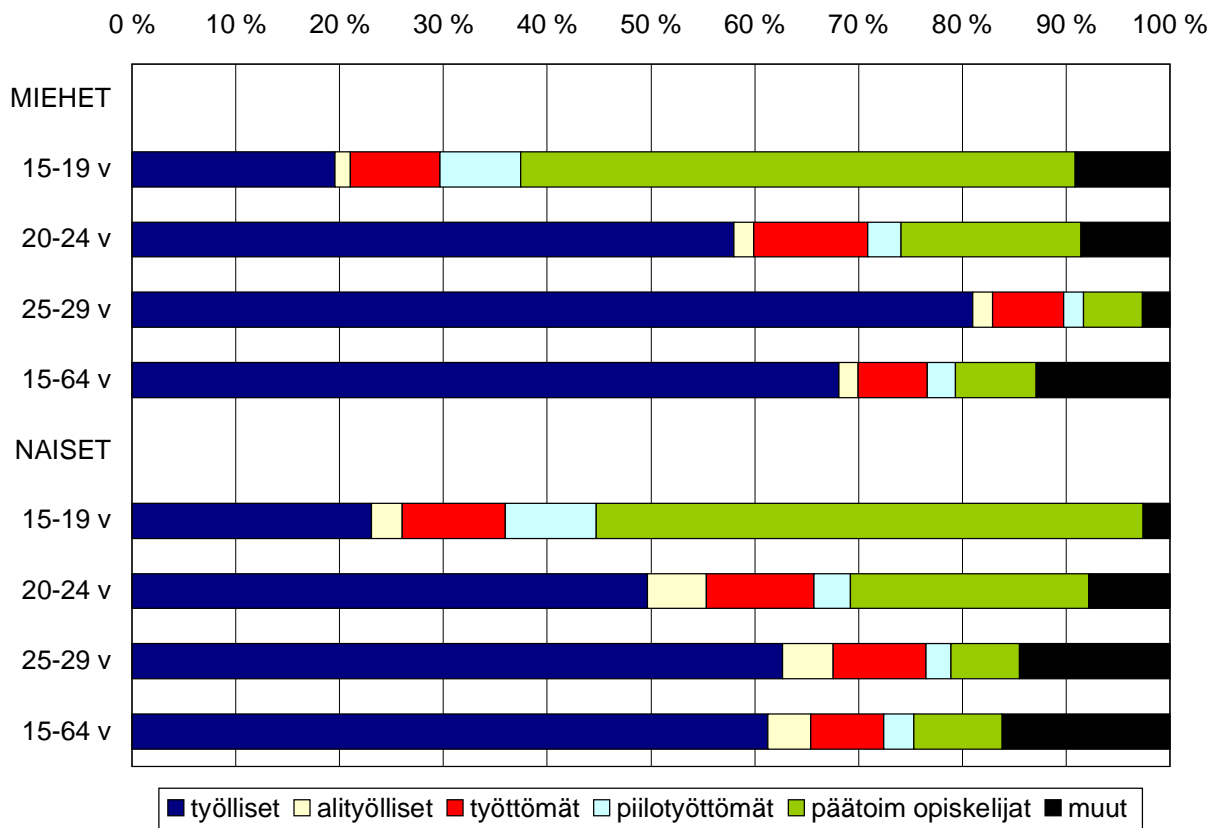
Kuviossa 8 (ja liitetaulukossa 4) on esitetty nuorten pääasiallisen toiminnan jakaumat vuodelta 2001 siten, että työllisistä on erotettu alityölliset ja työvoiman ulkopuolella olleista piilotyöttömät omiksi ryhmikseen. Viimeksi mainittujen ryhmien osuudet eivät ole merkittävästi muuttuneet vuosien 2000 ja 2001 välisenä aikana (liitetaulukko 4).

Alityöllisyys – siis vastentahtoinen osa-aikatyö – on yleisempää naisilla kuin miehillä, kuten edellä jo todettiin. Nuorimmista miehistä alityöllisten väestöosuus on yksi prosentti ja 20-29 vuotiaista kaksi prosenttia. Naisista alityöllisten osuus on nuorimmasta ikäryhmästä kolme prosenttia, 20-24-vuotiaista kuusi ja 25-29-vuotiaista viisi prosenttia.

Piilotyöttömien osuus nuorimmassa ikäryhmässä on suurehko, lähes 10 prosenttia, eli suunnilleen yhtä suuri kuin työtä aktiivisesti etsivienkin osuus. Tätä vanhemmista nuorista osuus on parin kolmen prosentin luokkaa. Sukupuolten välillä ei ole suuria eroja, ja muutos tarkasteltavien vuosien välillä näyttää olevan perin vähäinen mutta laskeva.

Kuviossa opiskelijoiden luokkaan on luettu päätoimiset opiskelijat, jotka eivät ole työssä eivätkä työvoimatutkimuksen määritelmien mukaisia työttömiä tai piilotyöttömiä. Ryhmään ”muut” kuuluvista nuorista miehistä enemmistö on varusmiespalveluksessa ja naisista pienten lasten äitejä. Tähän ryhmään kuuluvat myös eri syistä eläkkeellä olevat, joita nuorista on vähän.

Kuvio 8 Työlliset, työttömät, alityölliset ja piilotyöttömät iän ja sukupuolen mukaan v 2001 (vuosikeskiarvot, %)



### Nuorten ammatit

Taulukossa 5 on esitetty nuorten viisivuotisikäryhmien ja koko työikäisen väestön ammattijakauma sukupuolen mukaan Tilastokeskuksen ammattiluokituksen pääluokkien tasolla vuosina 1998 ja 2001.

Taulukossa ylimpänä esitetyissä kolmessa ammattiryhmässä, joissa pitkää koulutusta vaativien tehtävien osuus on suuri, eli tekninen, tieteellinen jne. työ, terveys- ja sosiaalialan työ sekä hallinto- ja toimistotyö, nuorimmat ikäluokat ovat luonnollisesti aliedustettuina, mutta 25-29-vuotiaista näiden ammattiryhmien osuus on melko lähellä ammattiryhmien osuutta kaikista työllisistä – ensimmäisessä ammattiryhmässä tämän ikäluokan osuus on jopa hieman keskimääräistä korkeampi, mutta hallinto- ja toimistotyön osuus ikäryhmän naisista on jonkun verran alhaisempi. Nuoret naiset ovat ”yliedustettuja” kaupallisessa työssä ja nuoret miehet teollisuus- ja rakennustöissä. Palvelutyö on nuorisoammattiryhmänä jopa kaksi kertaa yleisempi kuin koko työvoiman ammattirakenteessa ja nuorimmassa ikäluokassa myös maa- ja metsätaloustyö on (ilmeisesti loma-aikojen sesonkityön vuoksi) tavallisempaa kuin muissa ikäryhmissä.

Nuorten ammattijakaumassa sukupuolierot ovat melko selvät ja samansuuntaiset kuin muillakin ikäryhmillä. Tarkasteltavien vuosien välillä muutokset ammattirakenteessa eivät ole kovin suuret näin karkean luokituksen tasolla. Suurin yksittäinen muutos on 25-29-vuotiaiden miesten kohdalla, joilla

teknisen, tieteellisen jne. työn osuus on noussut vuoden 1998 16 prosentista viime vuoden 20 prosenttiin.

Liitetaulukossa 5 on esitetty vastaavasti työllisten toimialajakaumat.

Taulukko 5 Työllisten ammatit iän ja sukupuolen mukaan 1998 ja 2001 (vuosikeskiarvot)

		MIEHET				NAISET			
		15-19 v	20-24 v	25-29 v	15-64 v	15-19 v	20-24 v	25-29 v	15-64 v
Tekn-, tieteel-, lainop-, human- ja tait. työ	1998	3	8	16	17	6	8	18	15
	2001	4	8	20	18	6	11	19	16
Terv.huolt- ja sos.alantyo	1998	2	2	3	3	13	21	22	24
	2001	2	2	4	3	12	17	23	24
Hallinto- ja toimistotyö	1998	5	8	11	14	4	10	17	21
	2001	4	10	15	14	6	14	17	21
Kaupallinen työ	1998	10	9	10	9	20	19	15	11
	2001	11	9	11	9	25	20	17	12
Maa- ja metsät.tyo, kalast.	1998	12	5	6	8	10	3	3	4
	2001	11	4	3	7	6	2	3	4
Kuljetus- ja liikennetyö	1998	11	9	8	9	5	2	2	2
	2001	9	9	7	8	3	3	2	2
Teoll.tyo, koneenh. kaiv-, louhinta- ja rak.tyo	1998	40	45	35	34	10	12	8	8
	2001	46	47	32	33	8	10	6	7
Palvelutyö ym.	1998	15	13	10	7	32	24	14	14
	2001	14	10	8	7	33	23	13	15
Tuntematon	1998	2	1	1	0	1	1	1	0
	2001	1	0	0	0	0	0	0	0
Yhteensä	1998	100	100	100	100	100	100	100	100
	2001	100	100	100	100	100	100	100	100

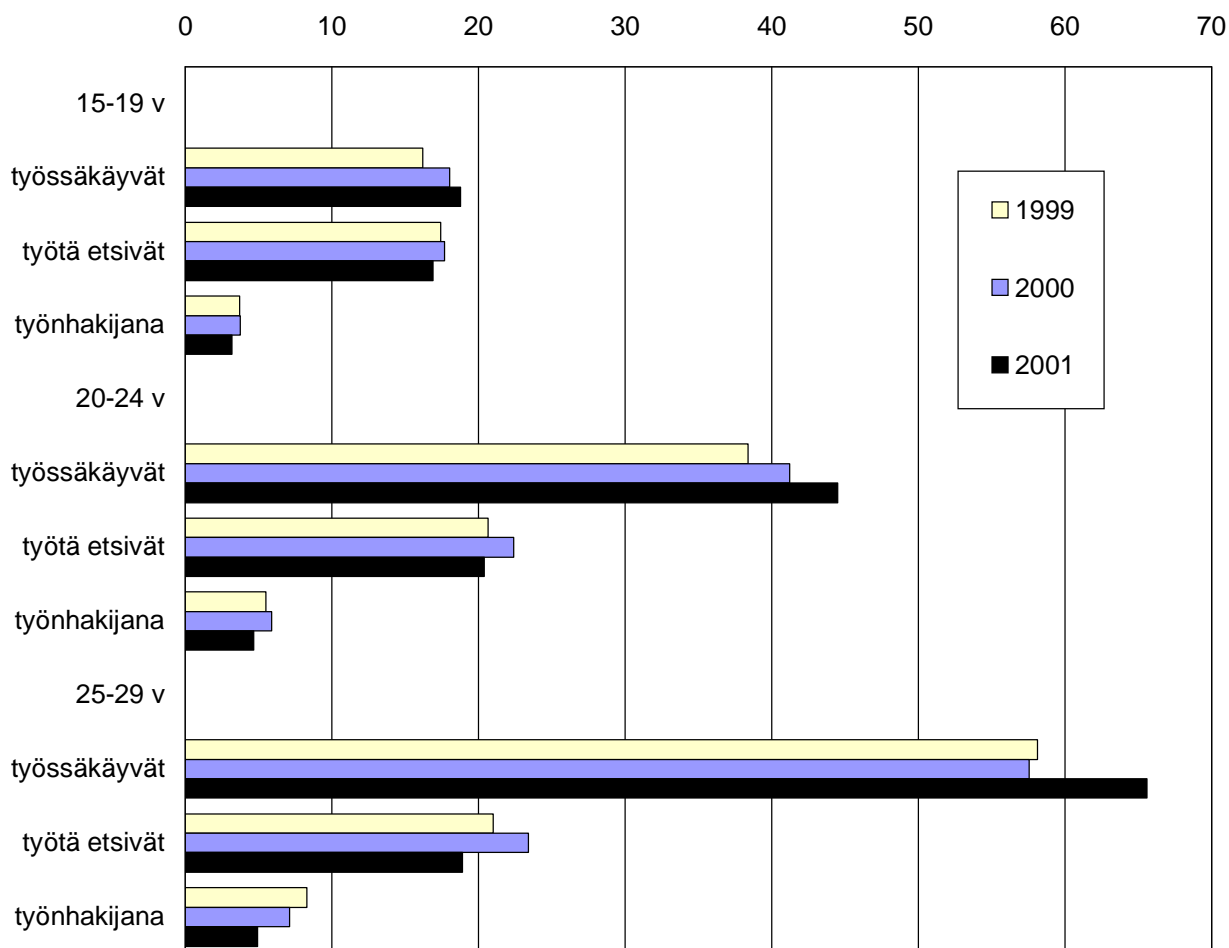
## Nuorten työn etsintä

Kuvio 9 kertoo ja täydentää edellä jos esitettyä tietoa opiskelijoiden työssäkäynnistä ja työn etsinnästä. Kuvioista nähdään ensinnäkin, että oppilaitoksissa opiskelleista alle-20-vuotiaista lähes viidennes, 20-25-vuotiaista 45 prosenttia ja 25-29-vuotiaista kaksi kolmannesta oli työssä vuonna 2001. Opiskelijoiden työssäkäynti on viime vuosina yleistynyt, sitä enemmän mitä vanhemmasta ikäryhmästä on kyse. Sukupuolten väliset erot ovat pienet eikä niitä tarkastella tässä.

Edelleen kuvioista näkyy, että kaikissa ikäryhmissä opiskelijoista keskimäärin karkeasti viidennes on edeltävinä viikkoina aktiivisesti etsinyt töitä. (Tässä kuviossa ei ole huomioitu sitä voisiko aloittaa työn lähiaikoina, ja jokin pienekö osa työtä etsineistä on ollut työssä parhaillaankin.)

Vain selvä vähemmistö työtä etsivistä opiskelijoista ilmoittautuu työvoimatoimistoon työnhakijaksi. Tähän ei ilmeisesti ole motiivia, kun työttömyysturvan saanti ei kuitenkaan olisi mahdollista ja kun työvoimatoimiston avoimia työpaikkoja voi seurata rekisteröitymättäkin.

*Kuvio 9* Neljän edeltävän viikon aikana työssä käyneiden, työtä etsineiden ja työnhakijaksi rekisteröityneiden osuudet oppilaitoksissa opiskelevista nuorista iän mukaan 1999-2001 (% , vuosikeskiarvot)

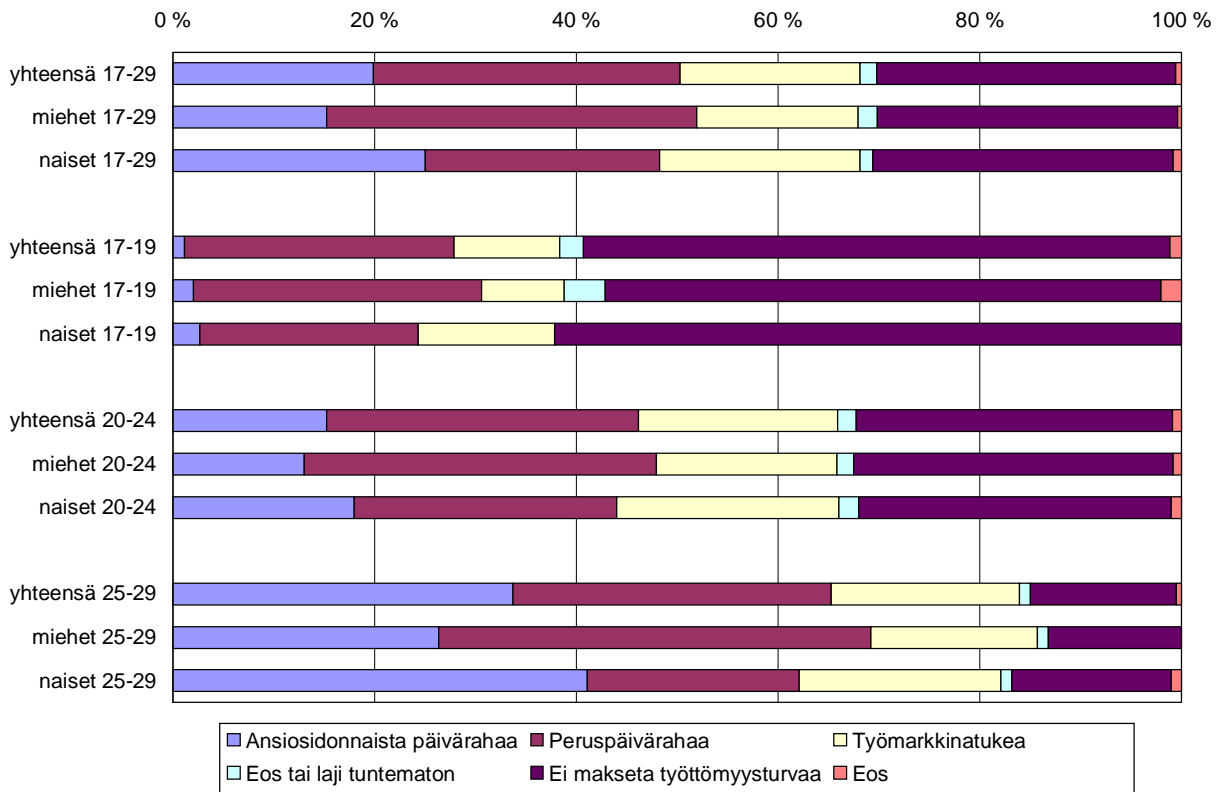


Työssä olevista ei-opiskelevista alle 30-vuotiaista naisista 16 ja miehistä 10 prosenttia etsi aktiivisesti työtä, mutta työnhakijaksi oli rekisteröitynyt työllisistä naisista vain 10 ja miehistä vain neljä prosenttia.

Tilastokeskuksen määritelmän mukaan työttömäksi luokitelluista ei-opiskelevista miehistä 93 ja naisista 83 prosenttia oli rekisteröitynyt työvoimatoimistossa. Rekisteröityneiden osuus kasvoi jonkun verran iän myötä.

## Nuorten työttömyysturvan saanti

Kuvio 10 17-29-vuotiaiden työttömien työnhakijaksi rekisteröityneiden työttömyysturva vuonna 2001 iän ja sukupuolen mukaan (vuosikeskiarvot, %)



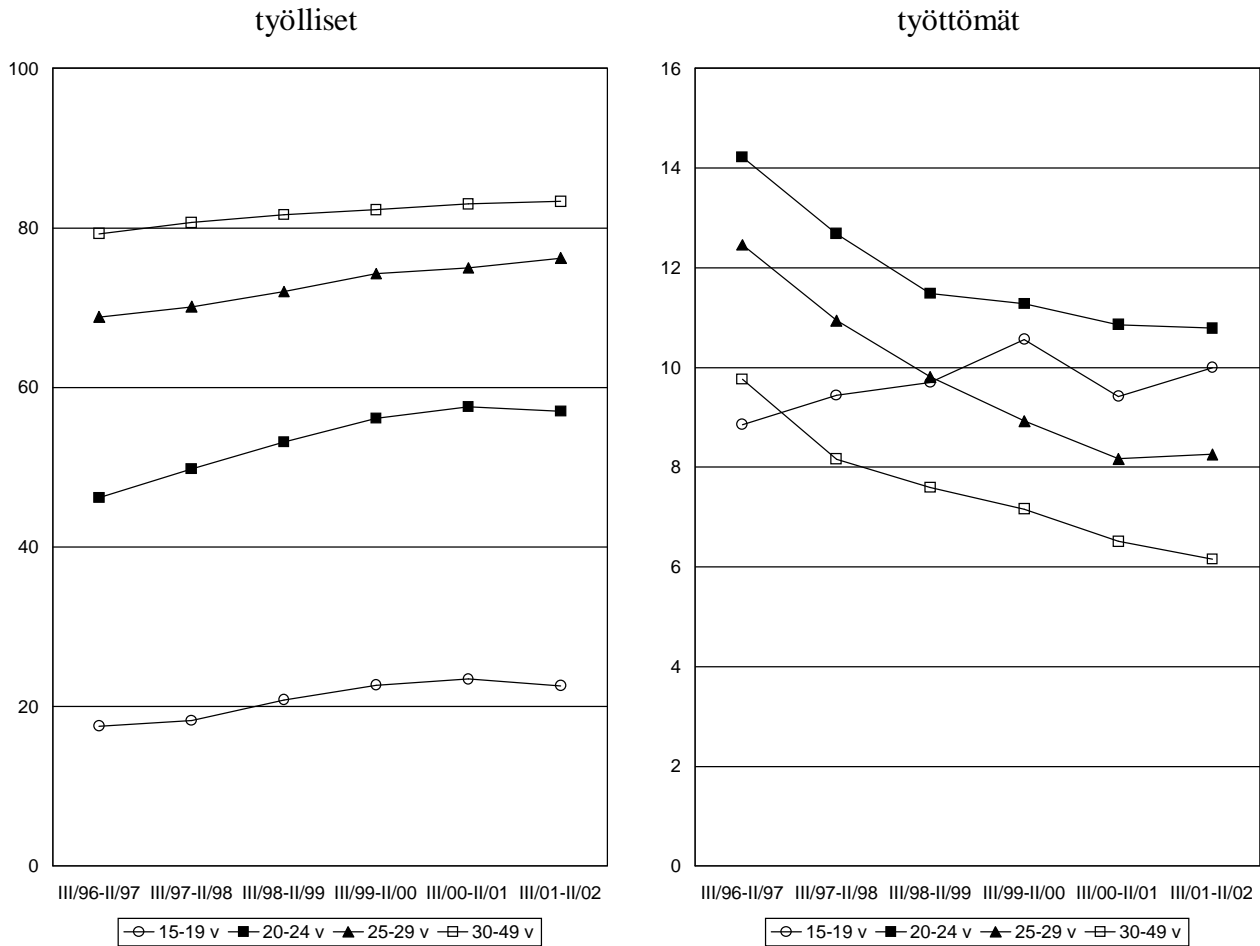
Kuviossa 10 on tarkasteltu nuorten työttömien työttömyysturvan saantia. Ansiosidonnaista päivärahaa saa vain pari prosenttia alle 20-vuotiaista, 17 prosenttia 20-25-vuotiaista ja noin kolmannes 25-29-vuotiaista. Huomionarvoista on, että suurehko osa nuorista näyttää oman ilmoituksensa mukaan saavan peruspäivärahaa (muiden tietolähteiden mukaan nykyisin vain muutama prosentti kaikista työttömistä saa peruspäivärahaa). Sekä ansio- että peruspäivärahan ehtona on, että on ollut viimeisen kahden vuoden aikana vähintään 10 kuukautta työssä. Ansiopäiväraha-oikeuden ehtona on tämän lisäksi kuuluminen työttömyyskassaan ja sen jäsenmaksun maksamista, joka ei periaatteessa mutta useimmiten käytännössä tarkoittaa kuulumista ammattiliittoon. Näyttää siltä, että nuoret eivät useinkaan ole liittyneet kassaan tai ammattiliittoon silloinkaan, kun täyttävät työllisysehdon. Mielenkiintoista on myös, että naiset näyttävät miehiä useammin saavan ansiopäivärahaa, vaikka täyttävät työllisysehdon miehiä harvemmin.

Työmarkkinatuen saannissa ei ole merkittäviä eroja miesten ja naisten välillä, mutta nuorimmat saavat tätä tukimuotoa harvemmin kuin yli 20-vuotiaat. Työmarkkinatukea saavat lähinnä ne nuoret, jotka eivät täytä ansio- tai peruspäivärahan saannin ehtoja, ja jotka eivät jää työmarkkinatukeen liittyvän tarveharkinnan takia sen ulkopuolelle. Työmarkkinatuessa on kolmen kuukauden odotusaika ja omiin tai puolison muihin tuloihin liittyvät tulorajat. Lisäksi alle 25-vuotiaat eivät voi ole oikeutettuja tukeen, elleivät ole suorittaneet ammatillista tutkintoa tai hakeneet opiskelupaikkaa sellaisen tutkinnon suorittamiseksi. Opiskelijat eivät ole yleensä oikeutettuja työttömyysturvaan.

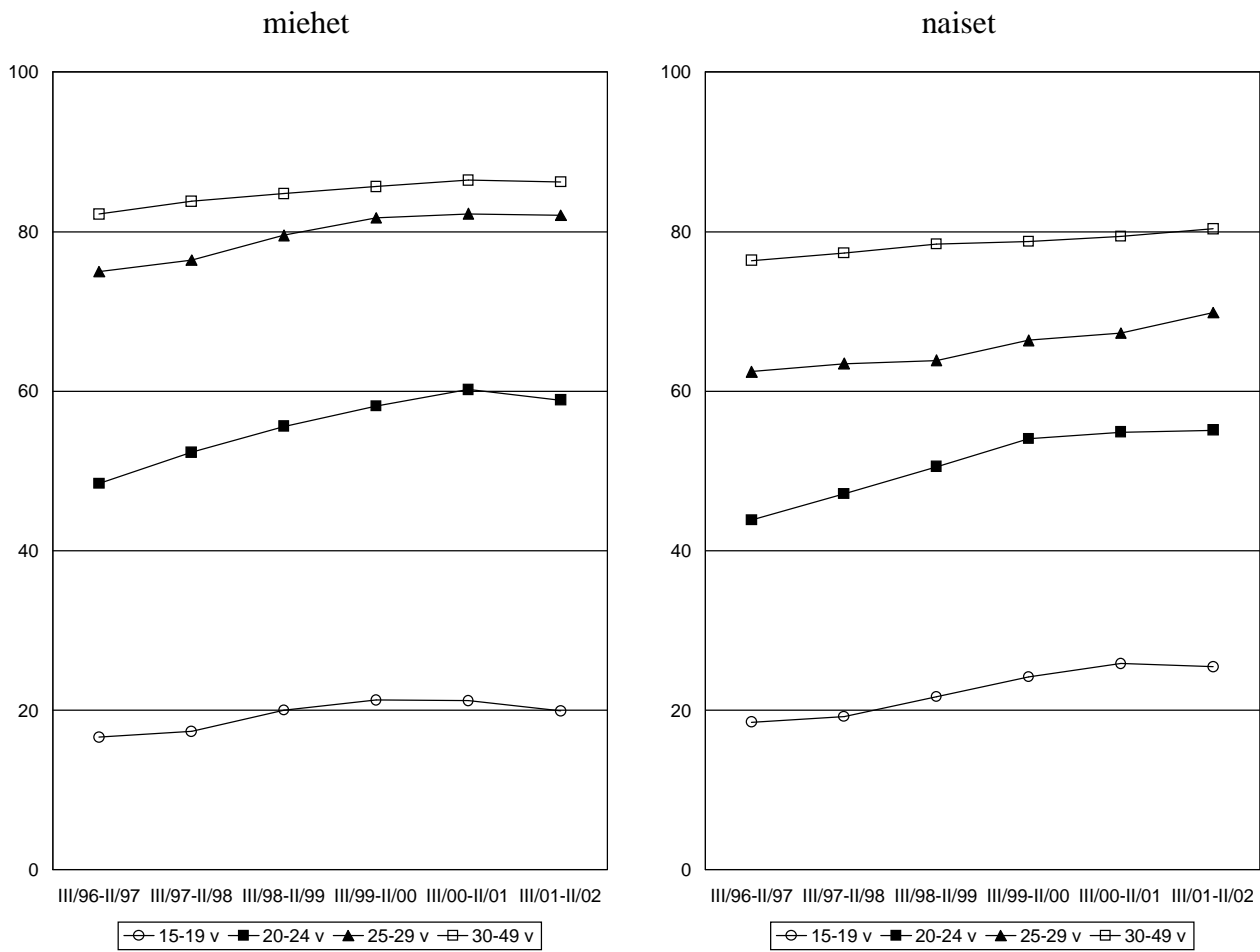
Kokonaan ilman työttömyysturvaa jää jostakin edellä mainitusta syystä 60 prosenttia alle 20-vuotiaista, runsas neljännes 20-24-vuotiaista ja noin 15 prosenttia 25-29-vuotiaista työttömistä

## Liitekuviot ja -taulukot

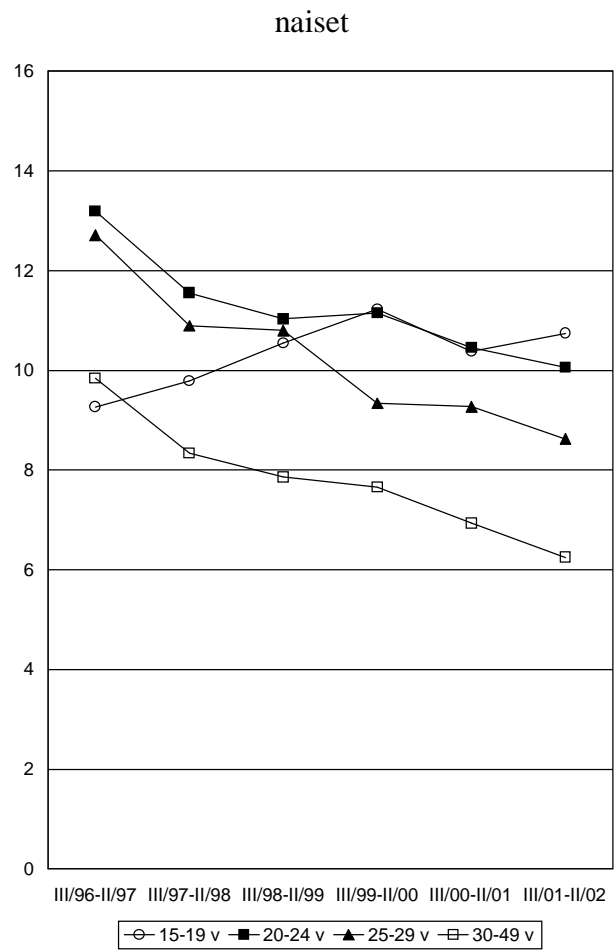
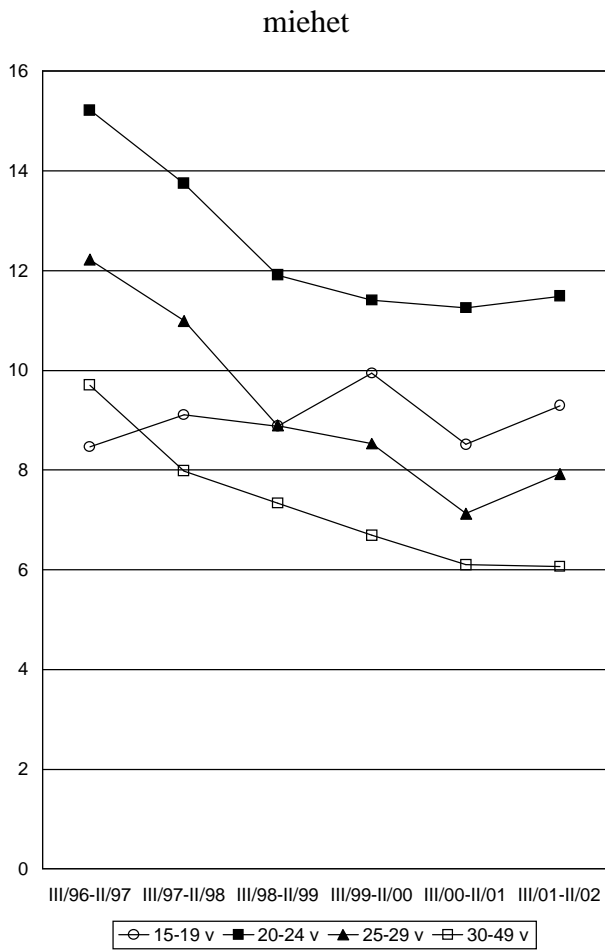
Liitekuvio 1 15-49 -vuotiaiden työllisten ja työttömien väestöosuudet ikäryhmittäin III/1996-II/2002 (kunkin vuoden heinäkuusta seuraavan vuoden kesäkuuhun ulottuvat 12 kuukauden keskiarvot, molemmat sukupuolet, %)



Liitekuvio 2 Työllisten osuus ikäryhmittäin ja sukupuolen mukaan III/1996-II/2002 (kunkin vuodenheinäkuusta seuraavan vuoden kesäkuuhun ulottuvat 12 kuukauden keskiarvot, %)

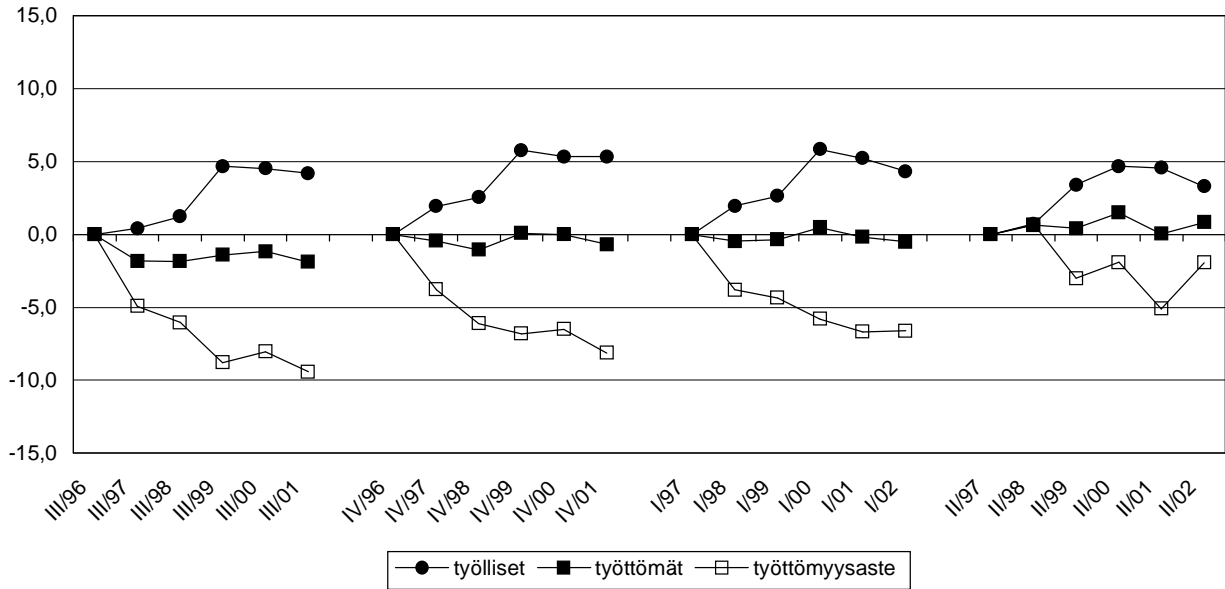


Liitekuvio 3 Työttömien osuus ikäryhmittäin ja sukupuolen mukaan III/1996-II/2002 (kunkin vuodenheinäkuusta seuraavan vuoden kesäkuuhun ulottuvat 12 kuukauden keskiarvot, %)

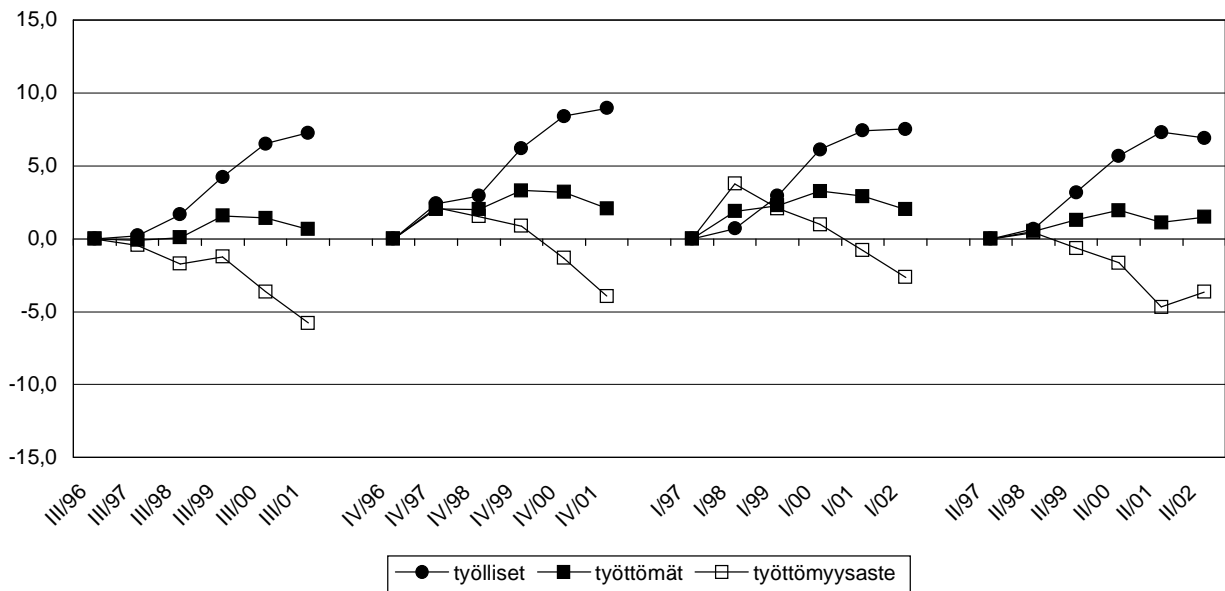


Liitekuvio 4 15-19-vuotiaiden työllisten ja työttömien väestöosuuksien ja työttömyysasteen kumulatiivinen muutos iän ja sukupuolen mukaan III/1997-II/2000 (%-yksikköä)

Miehet

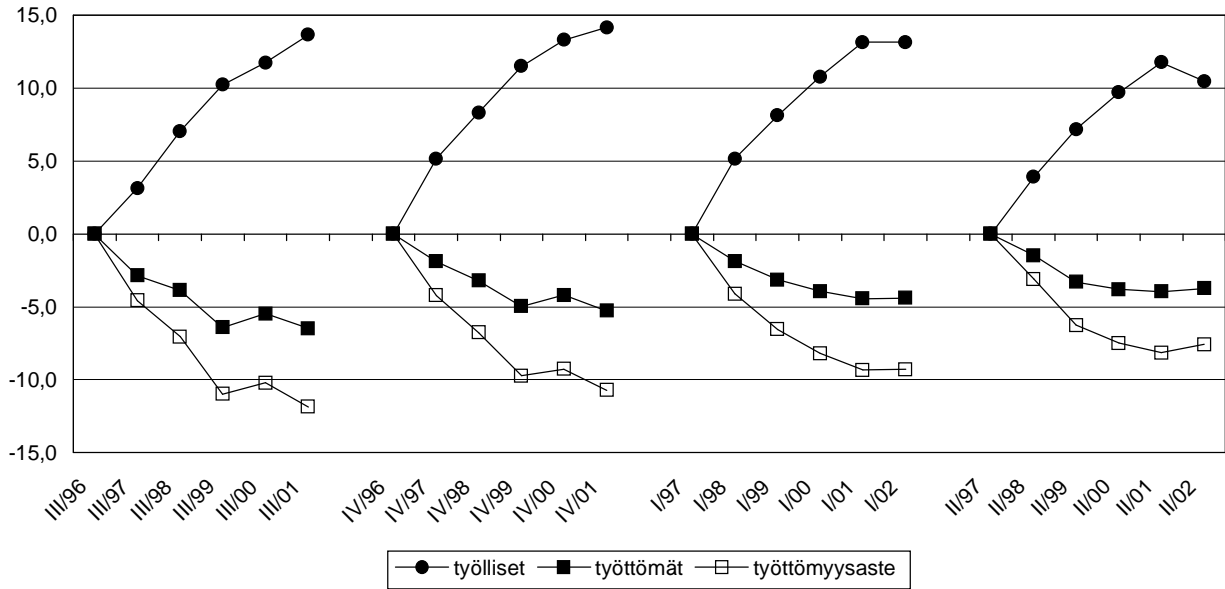


Naiset

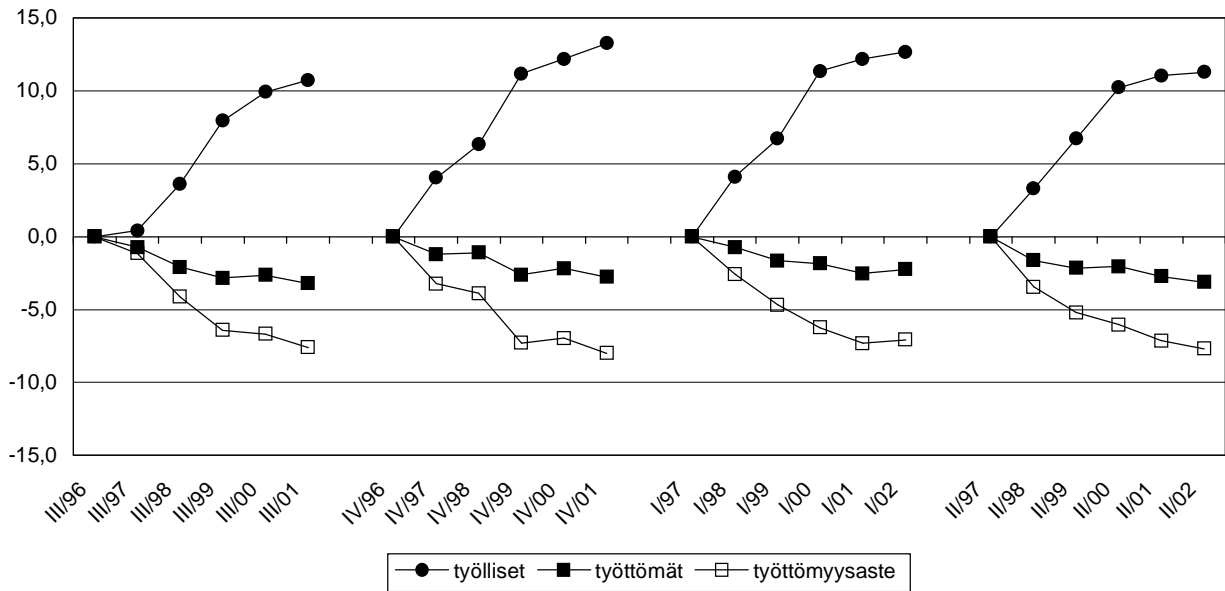


Liitekuvio 5 20-24-vuotiaiden työllisten ja työttömien väestöosuuksien ja työttömyysasteen kumulatiivinen muutos iän ja sukupuolen mukaan III/1997-II/2000 (%-yksikköä)

Miehet

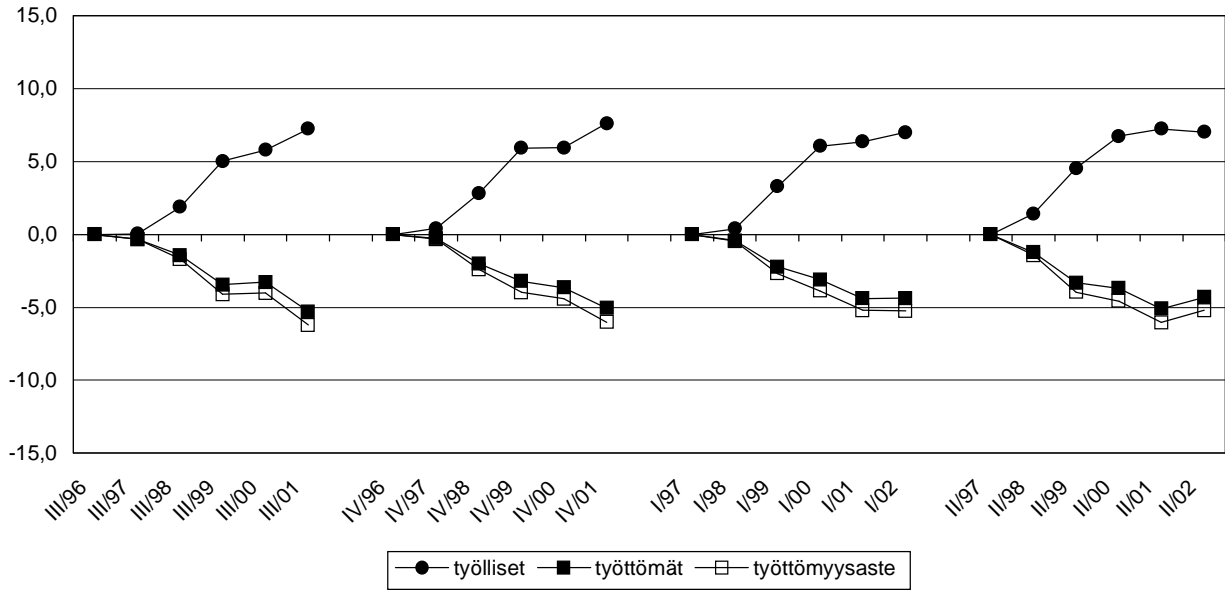


Naiset

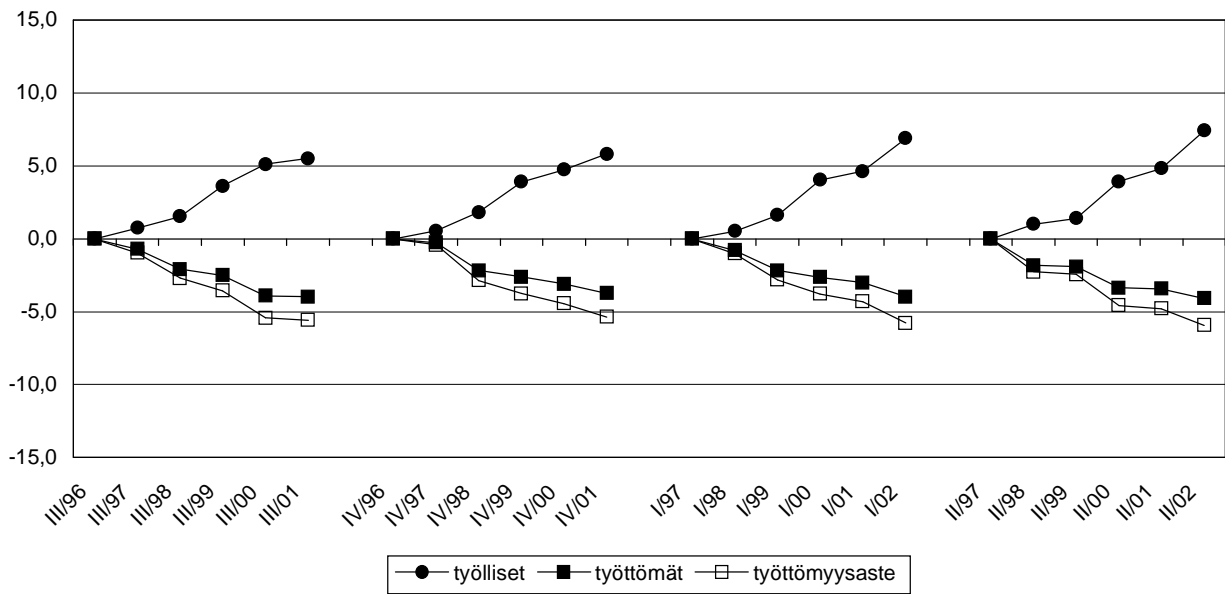


Liitekuvio 6 25-29-vuotiaiden työllisten ja työttömien väestöosuuksien ja työttömyysasteen kumulatiivinen muutos iän ja sukupuolen mukaan III/1997-II/2000 (%-yksikköä)

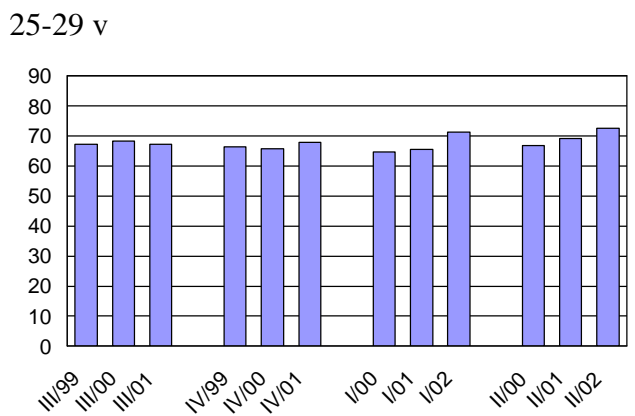
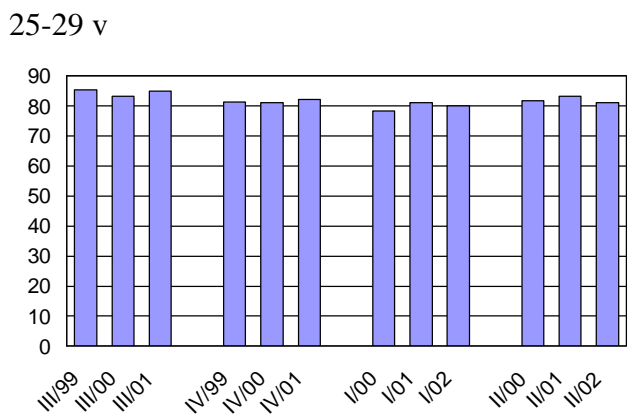
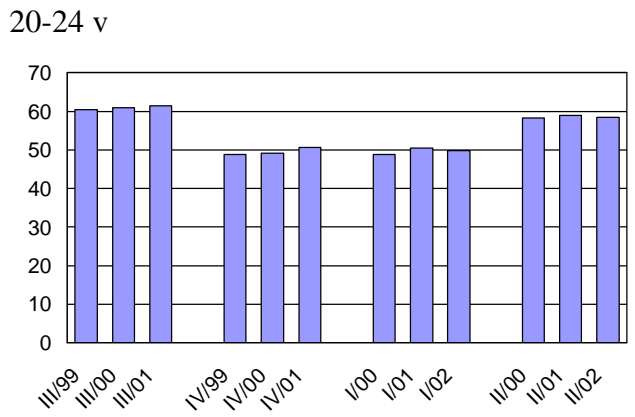
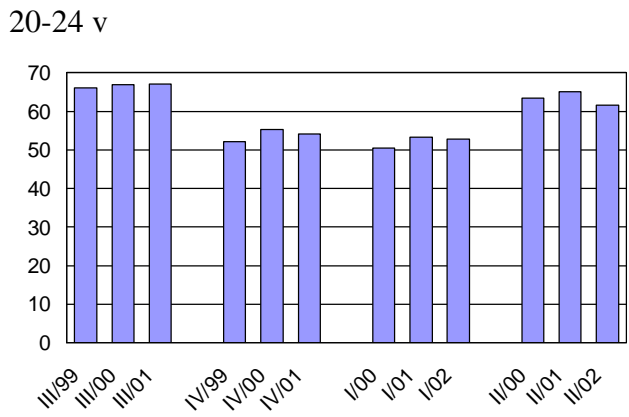
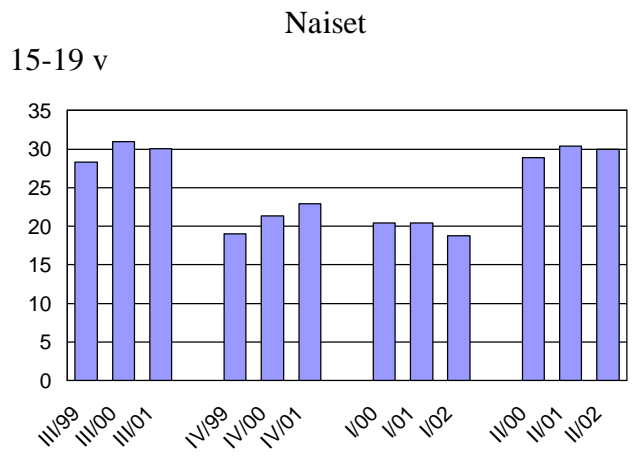
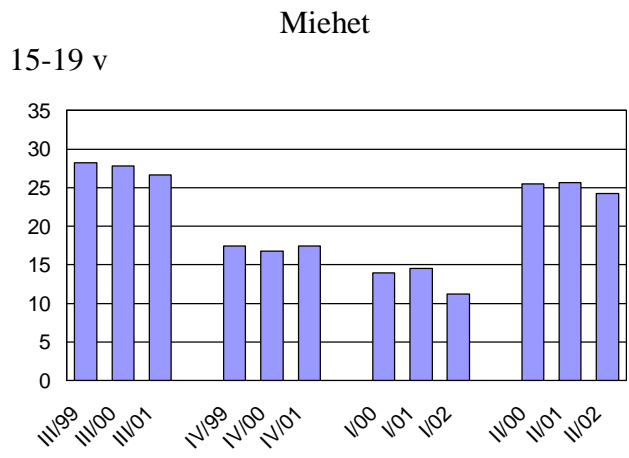
Miehet



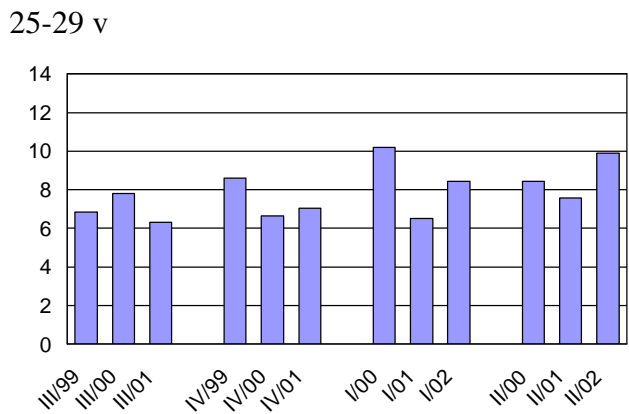
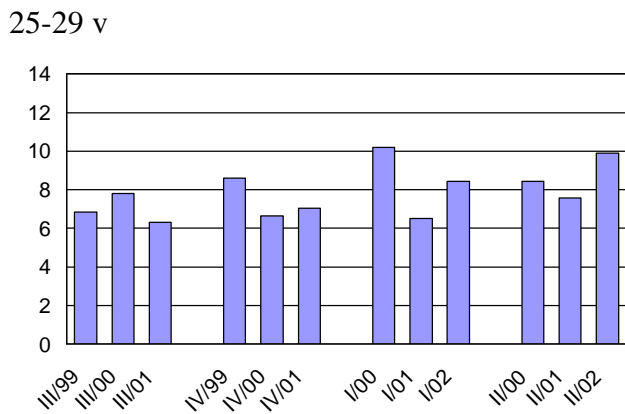
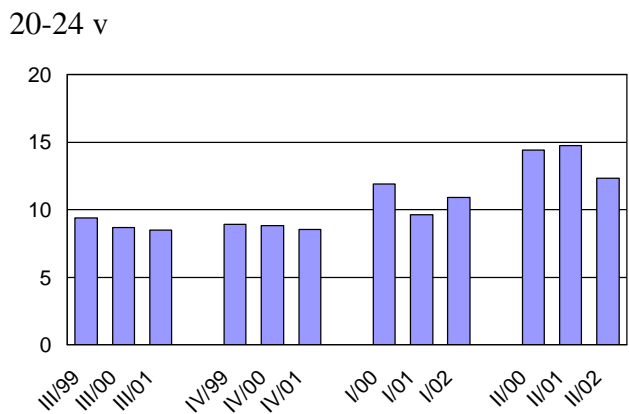
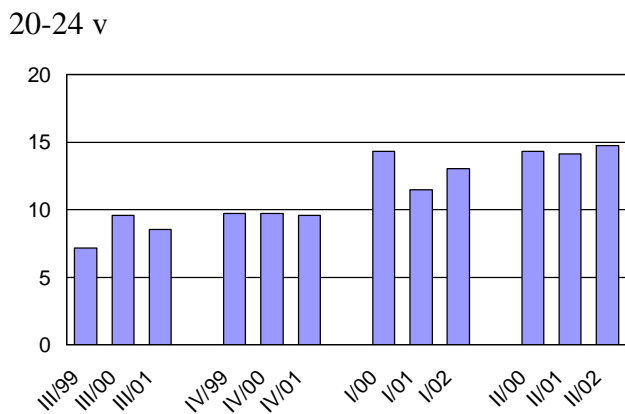
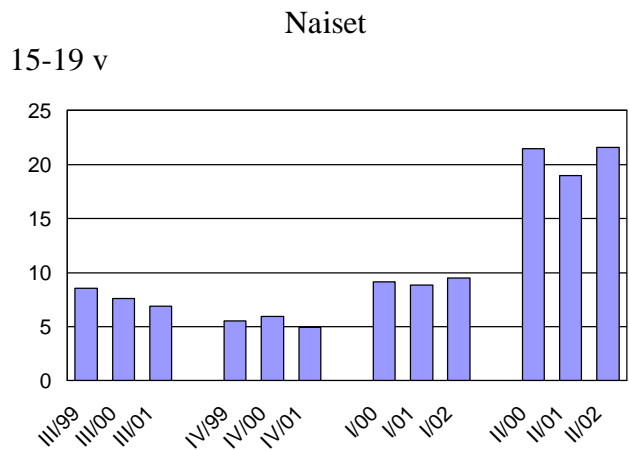
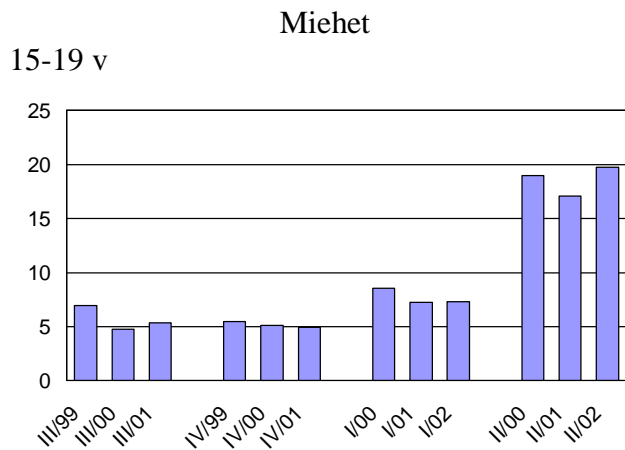
Naiset



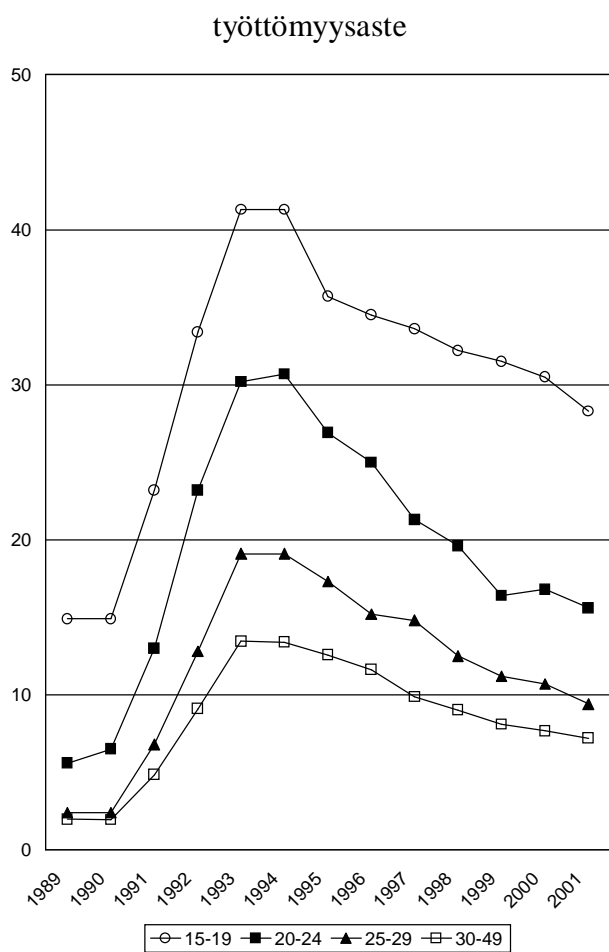
Liitekuvio 7 Työllisten osuus 15-29-vuotiaasta väestöstä neljännesvuosittain iän ja sukupuolen mukaan III/1999-II/2002 (%)



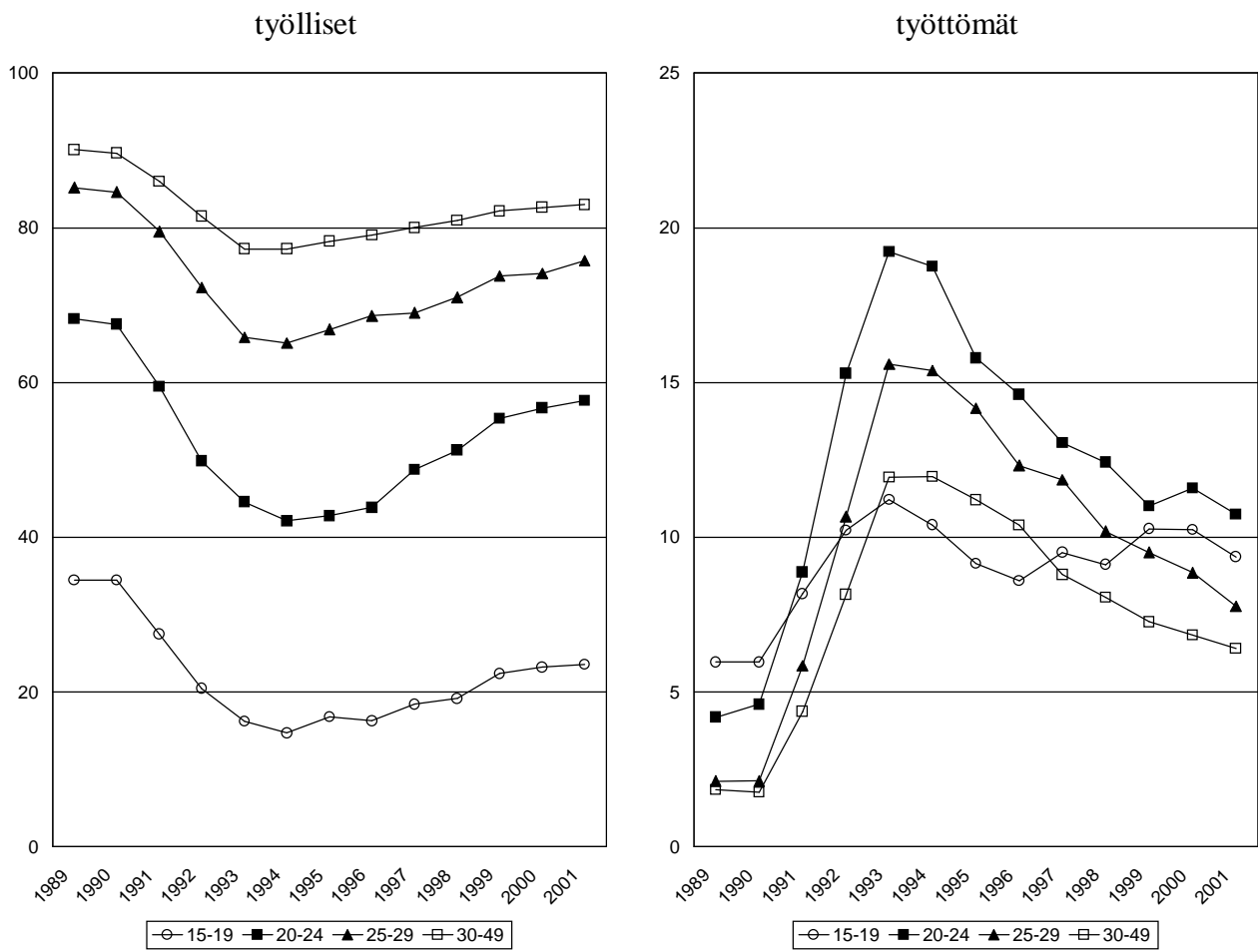
Liitekuvio 8 Työttömien osuus 15-29-vuotiaasta väestöstä neljännesvuosittain iän ja sukupuolen mukaan III/1999-II/2002 (%)



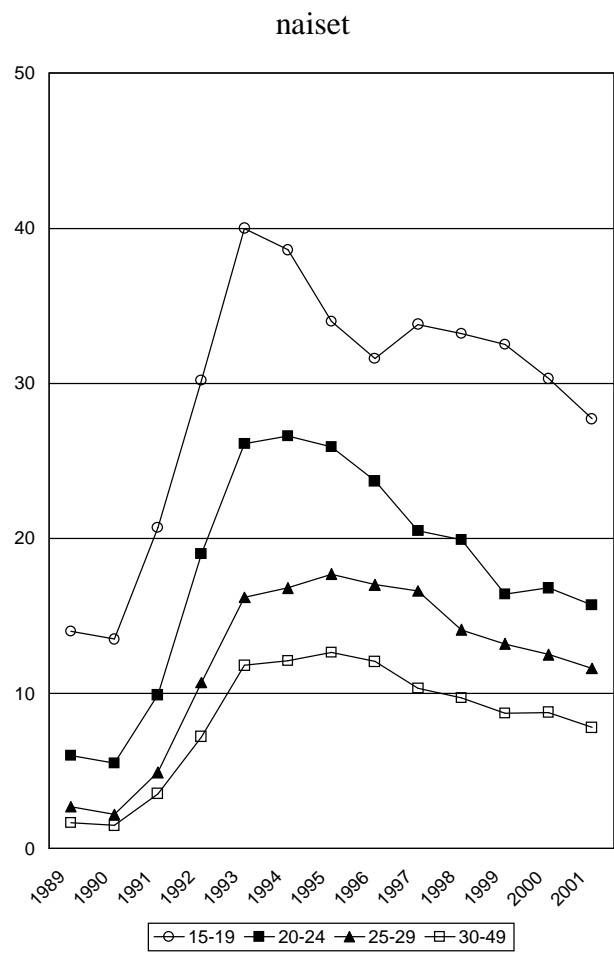
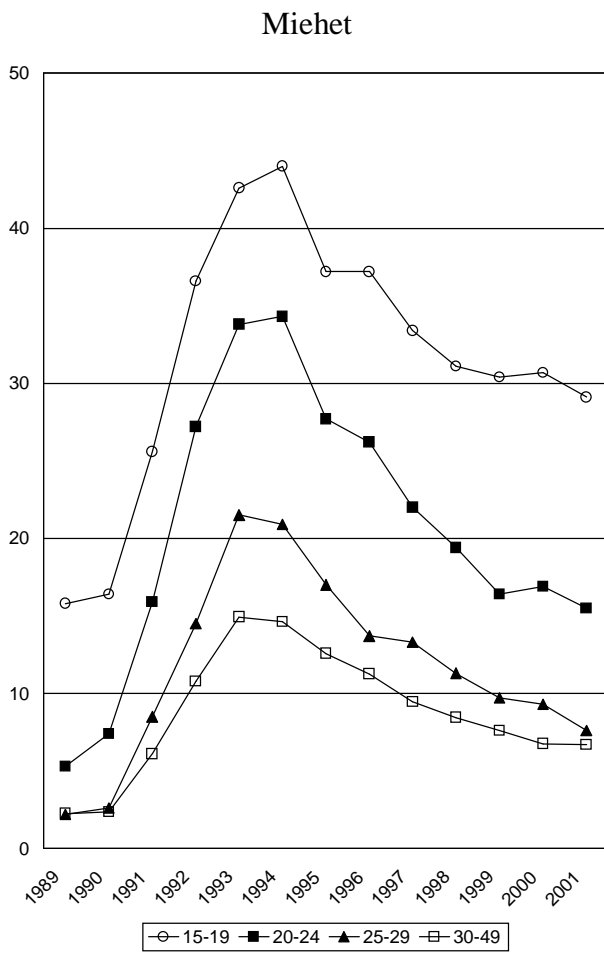
Liitekuvio 9 15-29 ja 30-49 työttömyysasteet iän mukaan 1989-2001 (molemmat sukupuolet, %, vuosikeskiarvot)



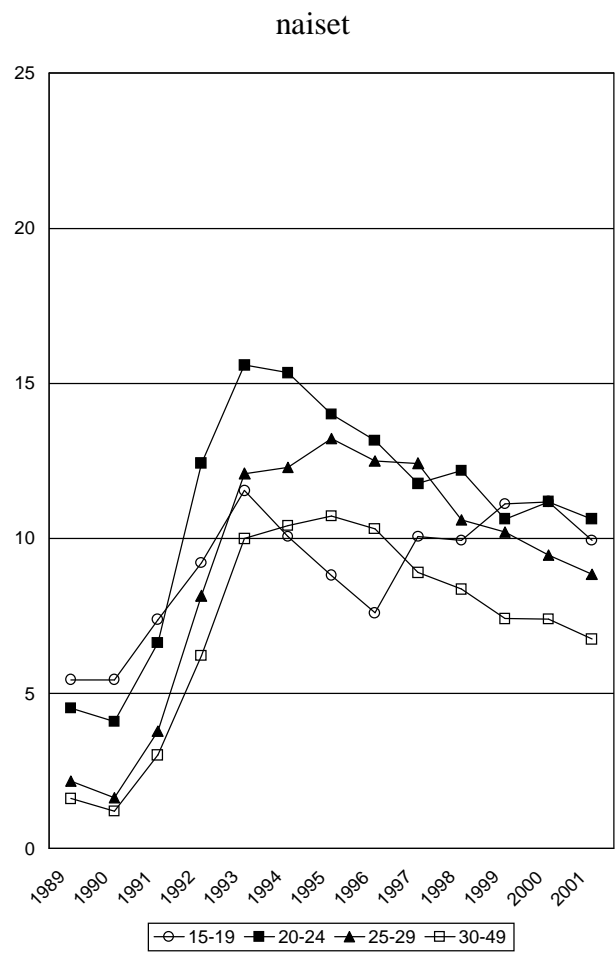
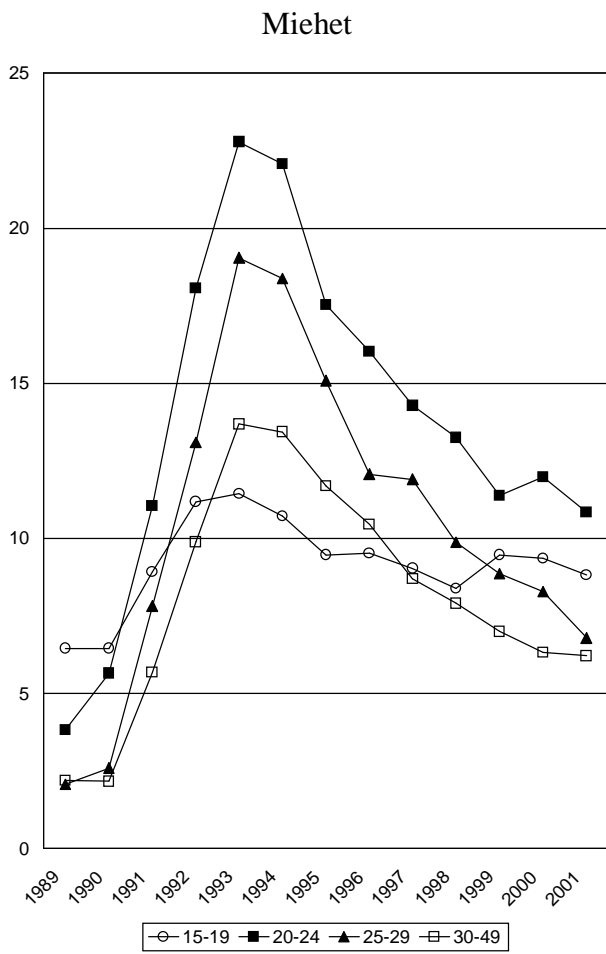
Liitekuvio 10 15-29 ja 30-49 -vuotiaiden työllisten ja työttömien osuudet iän mukaan 1989-2001 (molemmat sukupuolet, %, vuosikeskiarvot)



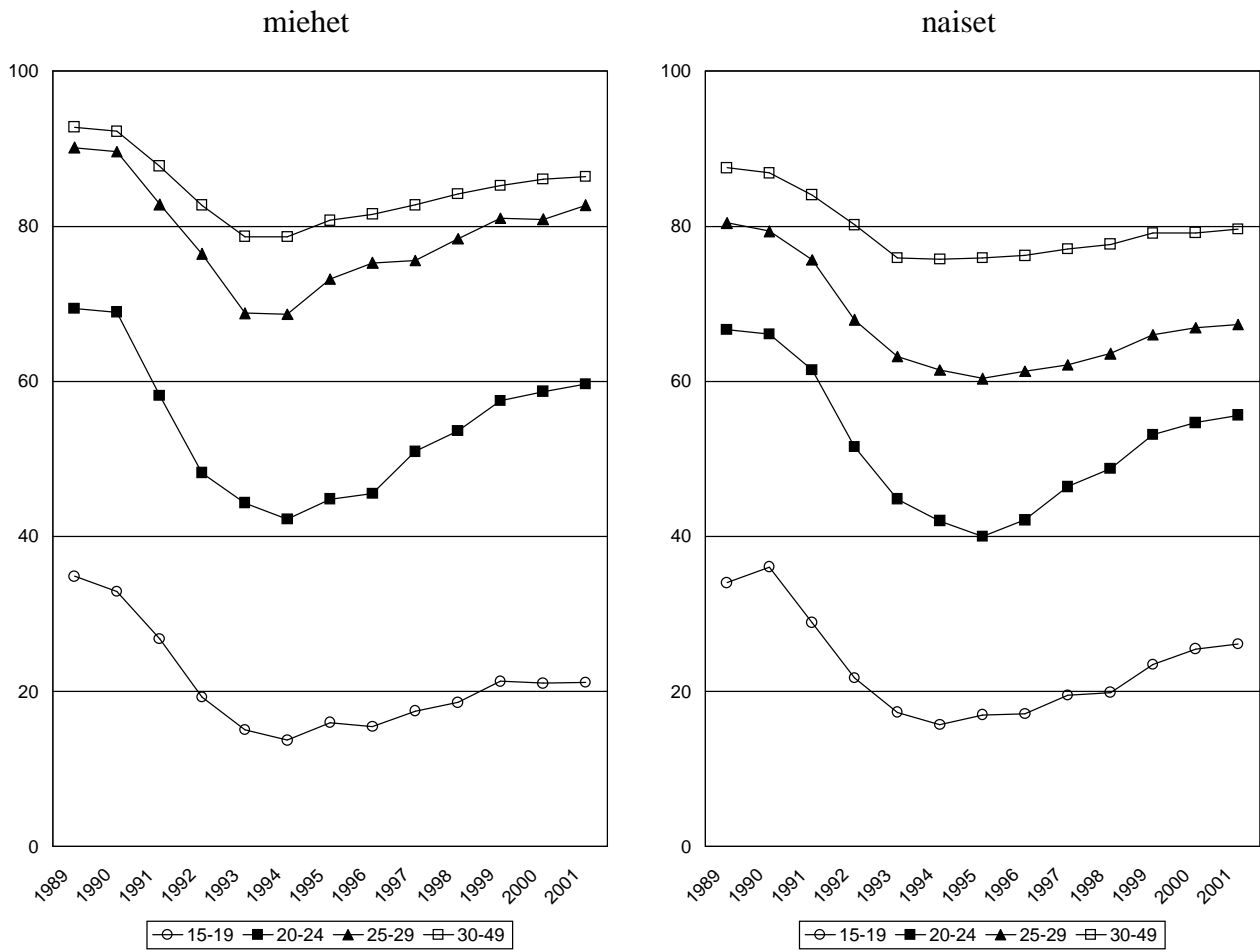
Liitekuvio 11 15-29 ja 30-49 -vuotiaiden työttömyysasteet iän ja sukupuolen mukaan 1989-2001  
(%, vuosikeskiarvot)



Liitekuvio 12 Työttömien osuus 15-29 ja 30-49 -vuotiaista iän ja sukupuolen mukaan 1989-2001 (% , vuosikeskiarvot)



Liitekuvio 13 Työllisten osuus 15-29 ja 30-49 -vuotiaista iän ja sukupuolen mukaan 1989-2001(% , vuosikeskiarvot)



*Liitetaulukko 1* 15-49 -vuotiaiden työllisten ja työttömien väestöosuudet sekä työttömyysasteet I-II/1996-II/2002 iän ja sukupuolen mukaan (kunkin vuoden heinäkuusta seuraavan vuoden kesäkuuhun ulottuvat 12 kuukauden keskiarvot, %)

		III/96- II/97	III/97- II/98	III/98- II/99	III/99- II/00	III/00- II/01	III/01- II/02
<b>miehet</b>							
15-19 v	työlliset %	16,6	17,3	20,0	21,3	21,2	19,9
	työttömät %	8,5	9,1	8,9	9,9	8,5	9,3
	tyött aste %	33,8	34,5	30,7	31,9	28,7	31,8
20-24 v	työlliset %	48,4	52,3	55,6	58,1	60,2	58,9
	työttömät %	15,2	13,7	11,9	11,4	11,3	11,5
	tyött aste %	23,9	20,8	17,6	16,4	15,8	16,3
25-29 v	työlliset %	75,0	76,4	79,5	81,7	82,2	82,0
	työttömät %	12,2	11,0	8,9	8,5	7,1	7,9
	tyött aste %	14,0	12,6	10,1	9,4	8,0	8,8
30-49 v	työlliset %	82,2	83,8	84,7	85,6	86,4	86,2
	työttömät %	9,7	8,0	7,3	6,7	6,1	6,1
	tyött aste %	10,6	8,7	8,0	7,2	6,6	6,6
<b>naiset</b>							
15-19 v	työlliset %	18,5	19,2	21,7	24,2	25,8	25,4
	työttömät %	9,3	9,8	10,5	11,2	10,4	10,7
	tyött aste %	33,4	33,8	32,7	31,7	28,7	29,7
20-24 v	työlliset %	43,8	47,1	50,5	54,1	54,9	55,1
	työttömät %	13,2	11,6	11,0	11,2	10,5	10,1
	tyött aste %	23,1	19,7	17,9	17,1	16,0	15,4
25-29 v	työlliset %	62,4	63,5	63,8	66,4	67,3	69,9
	työttömät %	12,7	10,9	10,8	9,3	9,3	8,6
	tyött aste %	16,9	14,6	14,5	12,3	12,1	11,0
30-49 v	työlliset %	76,4	77,3	78,4	78,7	79,4	80,3
	työttömät %	9,8	8,3	7,9	7,7	6,9	6,3
	tyött aste %	11,4	9,7	9,1	8,9	8,0	7,2
<b>kaikki</b>							
15-19 v	työlliset %	17,5	18,2	20,8	22,7	23,4	22,6
	työttömät %	8,9	9,4	9,7	10,6	9,4	10,0
	tyött aste %	33,6	34,1	31,8	31,8	28,7	30,7
20-24 v	työlliset %	46,2	49,8	53,1	56,1	57,6	57,0
	työttömät %	14,2	12,7	11,5	11,3	10,9	10,8
	tyött aste %	23,6	20,3	17,8	16,7	15,9	15,9
25-29 v	työlliset %	68,8	70,1	72,0	74,3	75,0	76,2
	työttömät %	12,5	10,9	9,8	8,9	8,2	8,3
	tyött aste %	15,3	13,5	12,0	10,7	9,8	9,8
30-49 v	työlliset %	79,3	80,7	81,6	82,3	83,0	83,3
	työttömät %	9,8	8,2	7,6	7,2	6,5	6,2
	tyött aste %	11,0	9,2	8,5	8,0	7,3	6,9

*Liitetaulukko 2* Nuorten työllisten ja työttömien väestöosuuksien ja työttömyysasteen kumulatiivinen muutos ikäryhmittäin III/1997- -II2002 (kunkin vuoden heinäkuusta seuraavan vuoden kesäkuuhun ulottuvien 12 kuukauden jaksojen keskiarvot verrattuna periodiin III/96-II/97, prosenttiyksikköä)

		työlliset	työttömät	työttömyysaste
<b>Miehet</b>				
15-19 v	III/97-II/98	0,7	0,6	0,7
	III/98-II/99	3,4	0,4	-3,0
	III/99-II/00	4,7	1,5	-1,9
	III/00-II/01	4,6	0,0	-5,1
	III/01-II/02	3,3	0,8	-1,9
20-24 v	III/97-II/98	3,9	-1,5	-3,1
	III/98-II/99	7,2	-3,3	-6,3
	III/99-II/00	9,7	-3,8	-7,5
	III/00-II/01	11,8	-4,0	-8,2
	III/01-II/02	10,5	-3,7	-7,6
25-29 v	III/97-II/98	1,4	-1,2	-1,4
	III/98-II/99	4,5	-3,3	-4,0
	III/99-II/00	6,7	-3,7	-4,6
	III/00-II/01	7,2	-5,1	-6,0
	III/01-II/02	7,0	-4,3	-5,2
<b>Naiset</b>				
15-19 v	III/97-II/98	0,7	0,5	0,4
	III/98-II/99	3,2	1,3	-0,6
	III/99-II/00	5,7	2,0	-1,7
	III/00-II/01	7,3	1,1	-4,7
	III/01-II/02	6,9	1,5	-3,7
20-24 v	III/97-II/98	3,3	-1,6	-3,4
	III/98-II/99	6,7	-2,2	-5,2
	III/99-II/00	10,2	-2,0	-6,0
	III/00-II/01	11,0	-2,7	-7,1
	III/01-II/02	11,3	-3,1	-7,7
25-29 v	III/97-II/98	1,0	-1,8	-2,3
	III/98-II/99	1,4	-1,9	-2,4
	III/99-II/00	3,9	-3,4	-4,6
	III/00-II/01	4,8	-3,4	-4,8
	III/01-II/02	7,4	-4,1	-5,9

*Liitetaulukko 3.* Nuorten työttömien, työllisten ja opiskelijoiden (työlliset ja työttömät opiskelijat erikseen) väestöosuudet iän ja sukupuolen mukaan vuonna 1997 sekä 12 kuukauden ajanjaksoilla III/2000-II/2001 ja III2001-II/2002 (%)

		työttömät	työttömät opiskelijat	opiskelijat	työlliset opiskelijat	työlliset
<b>Miehet</b>						
15-19 v	v 1997	4	5	63	10	7
	III/00-II/01	3	6	60	13	8
	III/01-II/02	3	7	61	14	6
20-24 v	v 1997	11	3	24	13	38
	III/00-II/01	7	4	19	18	43
	III/01-II/02	8	4	20	19	40
25-29 v	v 1997	9	2	8	11	65
	III/00-II/01	6	1	6	14	68
	III/01-2/02	6	2	6	16	67
<b>Naiset</b>						
15-19 v	v 1997	3	7	68	13	7
	III/00-II/01	2	8	60	17	8
	III/01-II/02	2	9	61	18	8
20-24 v	v 1997	8	4	30	16	30
	III/00-II/01	6	5	25	23	32
	III/01-II/02	5	5	25	25	30
25-29 v	v 1997	10	2	8	11	52
	III/00-II/01	7	2	7	14	54
	III/01-2/02	7	2	7	16	53

*Liitetaulukko 4* Työlliset, työttömät, alityölliset ja piilotyöttömät iän ja sukupuolen mukaan 2000-2001 (vuosikeskiarvot, %)

	työlliset	Alityölliset	työttömät	piilotyöttömät	opiskelijat+muut
<b>MIEHET</b>					
15-19v 00	20	1	9	9	61
15-19v 01	20	1	9	8	63
20-24v 00	57	2	12	4	25
20-24v 01	58	2	11	3	26
25-29v 00	79	2	8	2	9
25-29v 01	81	2	7	2	8
15-64v 00	67	2	7	3	21
15-64v 01	68	2	7	3	21
<b>NAISET</b>					
15-19v 00	23	3	11	10	53
15-19v 01	23	3	10	9	55
20-24v 00	49	6	11	4	31
20-24v 01	50	6	10	4	31
25-29v 00	62	5	10	3	21
25-29v 01	63	5	9	2	21
15-64v 00	60	4	8	3	25
15-64v 01	61	4	7	3	25

Liitetaulukko 5 Työllisten toimialat iän ja sukupuolen mukaan 1998-2001 (vuosikeskiarvot, %)

		MIEHET				NAISET			
		15-19 v	20-24 v	25-29 v	15-64 v	15-19 v	20-24 v	25-29 v	15-64 v
Maa-, riista-, metsä- ja kalatalous	1998	10	5	6	8	7	2	3	4
	2001	9	4	3	7	5	2	2	4
Teollisuus	1998	22	34	31	29	10	14	14	13
	2001	21	30	31	28	9	14	13	13
Rakennustoiminta	1998	11	9	9	11	1	1	1	1
	2001	12	11	9	11	1	1	1	1
Kauppa	1998	23	19	16	14	34	33	23	17
	2001	25	19	16	14	41	33	22	17
Liikenne	1998	10	10	10	10	4	4	5	5
	2001	10	10	9	10	3	5	6	4
Rahoitus, vakuutus ja liike-elämän palv.	1998	10	11	12	11	12	10	9	11
	2001	8	14	16	13	12	11	12	13
Julk. ja muut palv.	1998	13	12	15	16	30	36	45	49
	2001	12	11	15	16	29	34	44	49
Toimiala tuntematon	1998	1	0	0	0	1	0	0	0
	2001	1	0	0	0	0	0	0	0
Yhteensä	1998	100	100	100	100	100	100	100	100
	2001	100	100	100	100	100	100	100	100