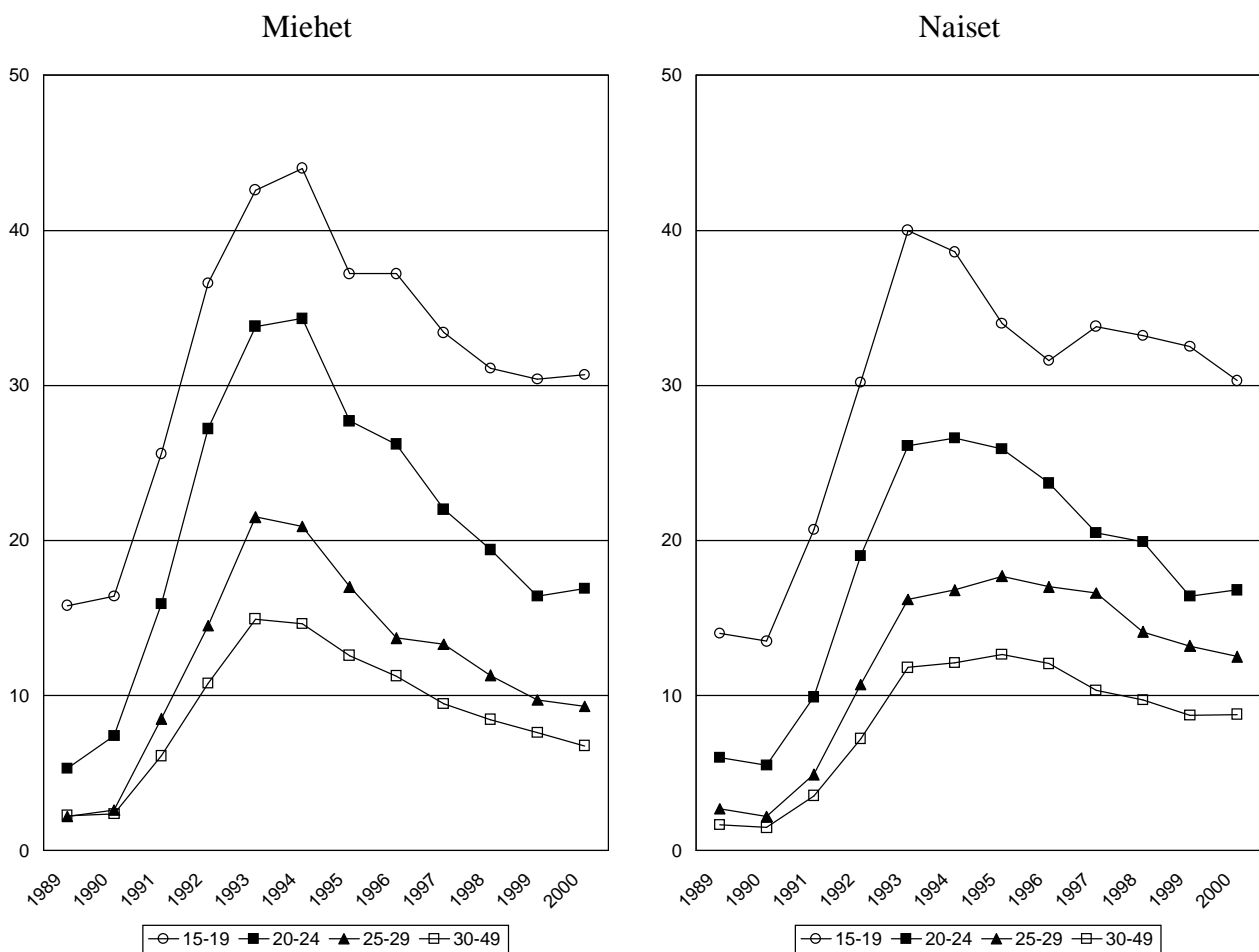


## Mitä nuoret tekevät?

Katsaus 15-29-vuotiaiden työllisyyteen ja opiskeluun 2001<sup>1</sup>

### Nuorten työllisyystilanteen paraneminen hidastui vuonna 2000

Kuvio 1 Miesten ja naisten työttömyysasteet eräissä ikäryhmissä 1989-2000 (vuosikeskiarvot)



1990-luvun alun ennennäkemätön työttömyyden kasvu taittui vuonna 1994 ja sen jälkeen työllisyystilanne on suhteellisen tasaisesti hiljalleen parantunut. Työllisyysasteen sekä työllisten ja työt-

<sup>1</sup> Tämän raportin on nuorisoasian neuvottelukunnan toimeksiannosta laatinut tutkija Simo Aho (Tampereen yliopisto, työelämän tutkimuskeskus). Kaikki tiedot perustuvat Tilastokeskuksen työvoimatutkimukseen (kuukausittain toteutettava väestöä edustava haastattelututkimus), jonka perusaineistosta on tätä raporttia varten hankittu 5-vuotisikäryhmittäiset tiedot (joita ei muutoin julkaista). Nuoria tarkastellaan erikseen ikäryhmissä 15-19, 20-24 sekä 25-29-vuotiaat. Lisäksi vertailun vuoksi esitetään joitakin 30-49-vuotiaita tai koko työvoimaa koskevia tietoja

tömien määrän muutos on kuitenkin tapahtunut jossakin määrin eriaikaisesti miesten ja naisten ja eri ikäryhmien kohdalla.

Kuviossa 1 on esitetty miesten ja naisten työttömyysasteiden (työttömien osuus prosentteina työllisten ja työttömien yhteismäärästä) kehitys nuorten 5-vuotisikäryhmissä ja vertailun vuoksi myös 30-49-vuotiaiden ikäryhmässä 1989-2000.<sup>2</sup> Kuvioista ilmenee muun muassa, että miesten työttömyysaste kohosi nopeammin ja korkeammalle kuin naisten, mutta myös aleni nopeammin. Yli 25-vuotiaiden naisten työttömyysasteen aleneminen alkoi useita vuosia myöhemmin kuin miesten ja on edelleen jonkun verran korkeammalla tasolla. Sukupuolten väliset erot työllisyyskehityksessä johtuvat siitä, että enemmistö miehistä on työssä yksityisellä ja enemmistö naisista julkisella sektorilla, ja laman vaikutukset sekä myös lamasta toipuminen tapahtuivat yksityisellä sektorilla aikaisemmin kuin julkisella sektorilla.

Kuviossa 1 huomionarvoista on myös erityisesti se, että 20-24-vuotiaiden ikäryhmässä vuoteen 1999 asti selvänä jatkunut työttömyysasteen lasku pysähtyi vuonna 2000. Alle 20-vuotiaiden miesten kohdalla työttömyysasteen lasku oli pysähtynyt jo edeltävänä vuonna, mutta tämän ikäryhmän naisten kohdalla päinvastoin työttömyysasteen lasku nopeutui viime vuonna. 25-29-vuotiaiden työttömyysasteen aleneminen jatkui myös vuonna 2000.

Alle 20-vuotiaiden työttömyysaste oli ennen lamaa noin 15 prosentin luokkaa. Korkeimmillaan ikäryhmän miesten työttömyysaste oli (vuonna 1994) 44 prosenttia ja naisten (vuonna 1993) 40 prosenttia. Ikäryhmän vuoden 2000 työttömyysaste oli keskimäärin noin 30 prosenttia, ja yhtä suuri miesten ja naisten kohdalla - yhä noin kaksinkertainen lamaa edeltäneeseen aikaan verrattuna.

20-24-vuotiaiden työttömyysaste oli ennen lamaa vain viiden prosentin luokkaa. Korkeimmillaan vuonna 1994 se miesten kohdalla kohosi noin 35 ja naisten kohdalla 27 prosenttiin; vuonna 2000 tämän ikäryhmän työttömyysaste (niin miesten kuin naistenkin) oli noin 17 prosenttia.

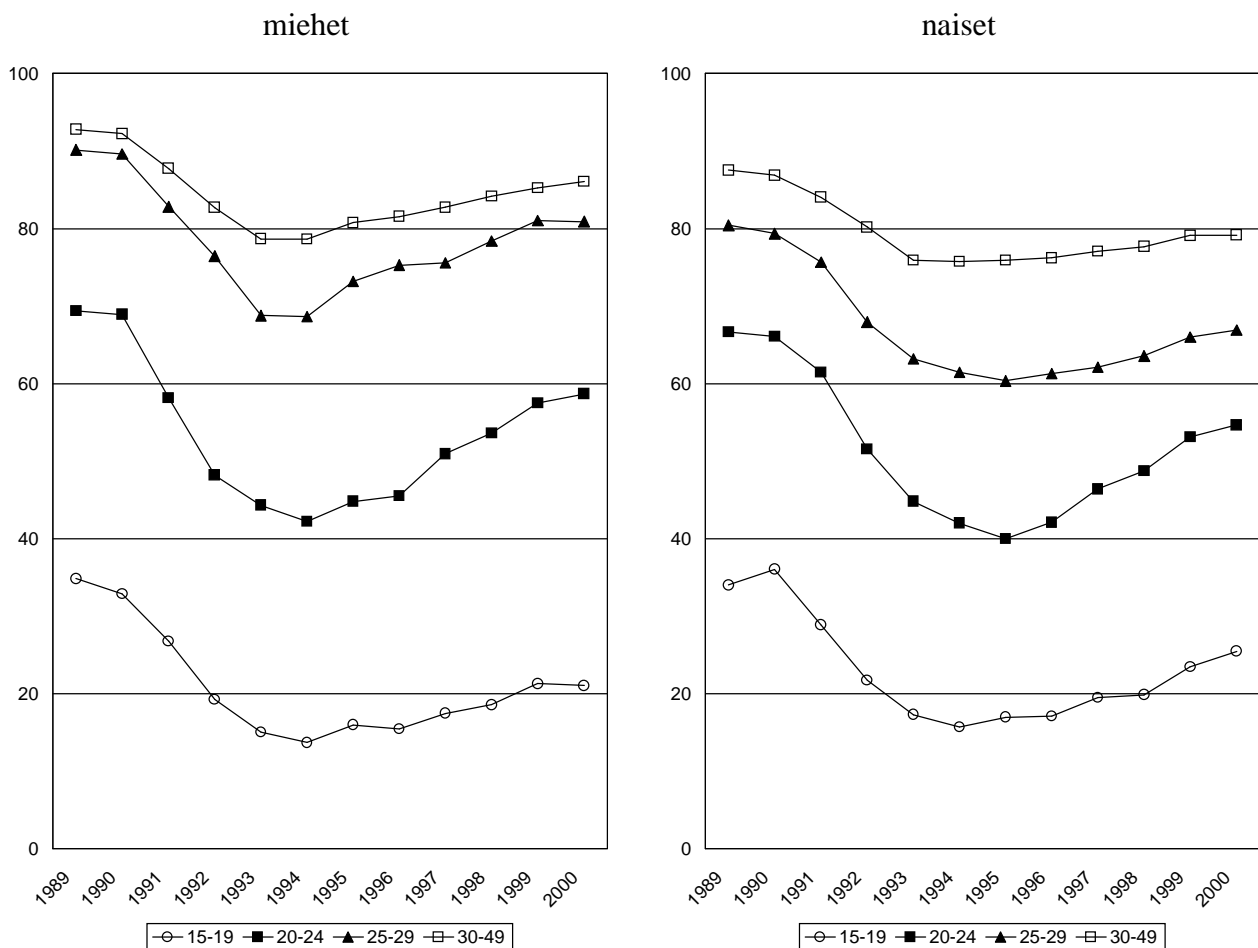
---

<sup>2</sup> Liitekuviossa 1 on esitetty työttömyysasteen kehitys molemmilla sukupuolilla yhteensä. Liitetaulukosta 1 löytyvät vastaavat tiedot ja lisäksi koko 15-29-vuotiaiden ikäryhmää yhteensä koskevat tiedot numeroina. Vertailuryhmänä on kuvioissa 1-3 ja vastaavissa liitekuvioiden ja -taulukossa käytetty 30-49-vuotiaita. Tätä vanhempien työllisyystilanteen kehitys on ollut nuoremmista huomattavasti poikkeava ja on siksi jätetty pois.

25-29-vuotiaiden työttömyysaste oli ennen lamaa vain pari prosenttia; ikäryhmän työttömyysaste oli korkeimmillaan miesten osalta vuonna 1993 22 prosenttia ja naisten osalta vuonna 1995 18 prosenttia. Vuonna 2000 tämän ikäryhmän miesten työttömyysaste oli 9 ja naisten 13 prosenttia.

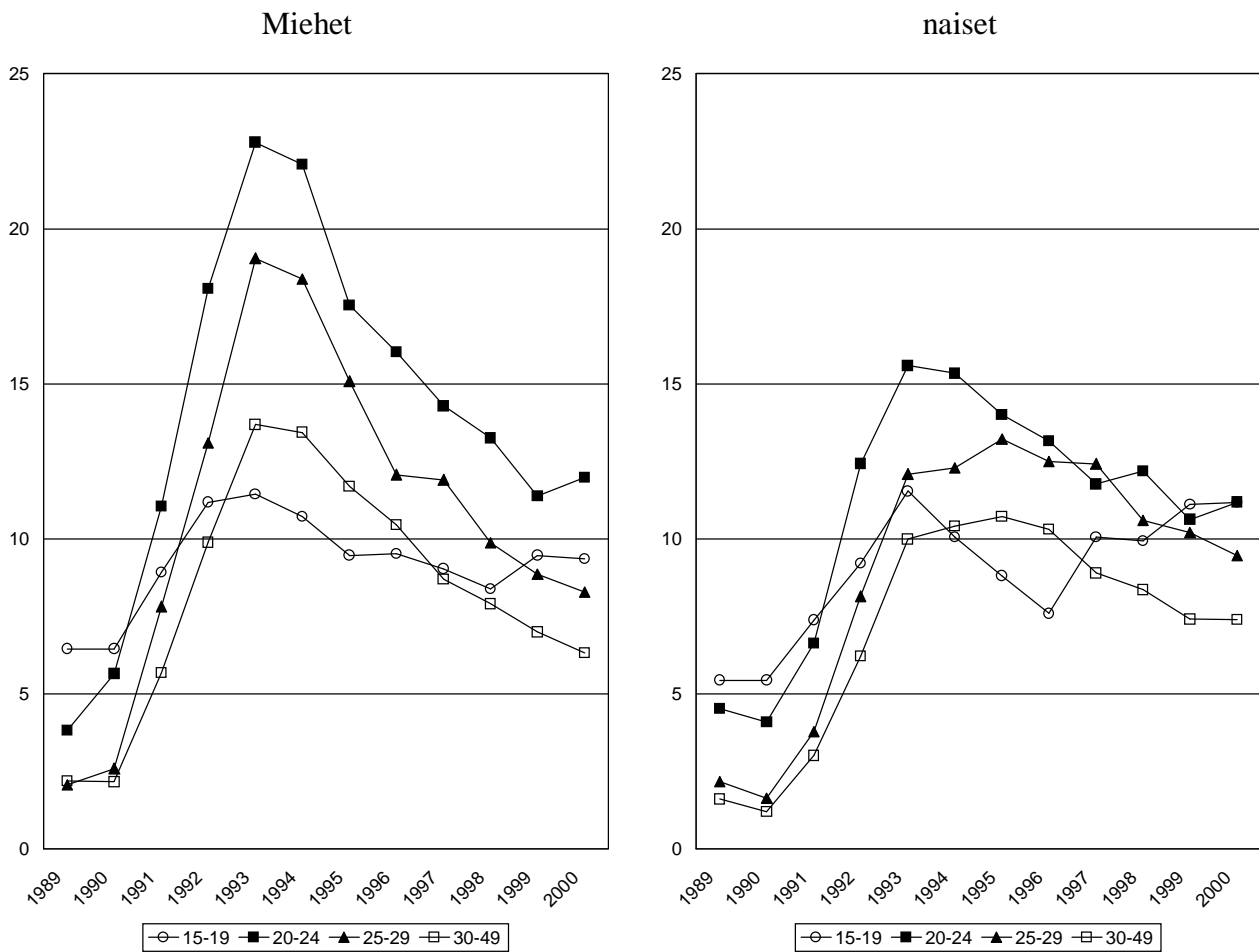
Miesten kohdalla työttömyysaste oli viime vuonna kaikissa nuorten ikäryhmissä korkeampi kuin 1991 mutta alempi kuin 1992. Naisten kohdalla vuoden 2000 työttömyysaste oli nuorimmassa ikäryhmässä vuoden 1992 tasolla, 20-24-vuotiailla vähän alle vuoden 1992 tason ja tätä vanhempien kohdalla edelleen korkeampi, mutta kuitenkin alle vuoden 1993 keskiarvon. Tarkastelluista ryhmistä ainoastaan 25-29-vuotiaiden miesten kohdalla työttömyysaste oli vuonna 2000 alle puolet synkimpien lamavuosien tasosta.

Kuvio 2 Miesten ja naisten työllisyysaste eräissä ikäryhmissä 1989-2000 (vuosikeskiarvot)



Kuviossa 2 on esitetty miesten ja naisten työllisyysasteiden (työllisten osuus samanikäisestä väestöstä) kehitys ikäryhmittäin 1989-2000.<sup>3</sup> Työllisyysasteiden nousu on kaikissa tarkastelluissa ryhmissä hidastunut tai pysähtynyt vuonna 2000. Miesten kohdalla työllisyysasteet ovat pääsääntöisesti lähellä vuoden 1991 ja naisten kohdalla vuoden 1992 tasoa, mutta edelleen varsin selvästi alle lama edeltäneen tason.

Kuvio 3 Työttömien osuus väestöstä eräissä miesten ja naisten ikäryhmissä 1989-2000 (vuosikeskiarvot)



Kuviossa 3 on vastaavalla tavalla esitetty työttömien väestöosuuskehitys. Tämän raportin kannalta huomionarvoista on ensinnäkin, että alle 20-vuotiaiden ikäryhmässä niin miesten kuin naistenkin kohdalla työttömien osuus ikäryhmästä kohosi parilla prosenttiyksiköllä vuonna 1999 vuoteen

<sup>3</sup> Tässä raportissa kaikissa työllisten ja työttömien määriä ja niiden muutoksia tarkastelevissa kuvioissa ja taulukoissa esitetään väestöosuuksia koskevia prosenttilukuja. Perusteena tälle ratkaisulle henkilömäärien esittämisen sijasta on se, että 1970-luvun alussa syntyneet ikäluokat ovat selvästi pienempiä kuin aikaisemmin ja myöhemmin syntyneet, joten on havainnollisempaa verrata väestöosuuksia kuin henkilömääriä. Liitekuviossa 2 on esitetty työllisten ja työttömien väestöosuudet molemmilta sukupuolilta yhteensä ja liitetaulukossa 1 vastaavat tiedot numeroina.

1998 verrattuna, ja säilyi samalla tasolla viime vuonna. 20-24-vuotiaiden kohdalla vielä vuonna 1999 laskussa ollut työttömien osuus kääntyi pieneen kasvuun vuonna 2000. 25-29-vuotiaiden työttömyys laski edelleen vuonna 2000. Verrattuna synkimpiin lamavuosien lukuihin, yli 20-vuotiaiden miesten työttömyys on puolittunut (vuonna 2000 oltiin lähellä vuoden 1991 tasoa), mutta naisten osalla kehitys ei ole ollut yhtä myönteistä (vuonna 2000 yleisesti ottaen oltiin lähellä vuoden 1992 tasoa).

Alle 20-vuotiaiden naisten kohdalla 1990-luvun puolivälin myönteisen kehityksen jälkeen työttömien osuus ikäluokasta on itse asiassa selvästi kasvanut ja oli vuonna 2000 synkimmän lamavuoden (1993) tasolla. Myös ikäluokan miesten työttömyys on kasvanut vuoden 1998 alhaisimmasta tasostaan ja oli viime vuonna vuoden 1995 tasolla. Että työttömyysasteen kehitys on ollut viime vuosina myös tässä ikäluokassa myönteisempi kuin näistä työttömien osuutta koskevista luvuista voisi päätellä, on ollut seurausta siitä että tässä nuorimmassa ikäluokassa työllisten ja työttömien osuus on kasvanut yhtä aikaa ja työllisten osuus yleisesti ottaen enemmän kuin työttömien, jolloin työttömyysaste on siis alenteunut.

Erityisesti nuorimpien ikäluokkien tarkastelussa on tärkeitä tiedostaa, että työllisyys ja työttömyys eivät muutu toistensa peilikuvina, eli jos työllisyys kasvaa, työttömyys ei välttämättä vähene vastaavasti (ja päinvastoin). Varsinkin nuorimpien kohdalla havaitaan toisinaan, että samalla kun työllisyys kasvaa, myös työttömyys saattaa kasvaa – eli kun työnsaantimahdollisuudet paranevat, myös aktiivinen työnhaku yleistyy, ja päinvastoin, jos työmahdollisuudet vähenevät, myös työnhaku vähenee.<sup>4</sup> Tämän ilmiön havainnollistamiseksi seuraavissa kuvioissa 4 ja 5 (ja liitekuviossa 3) on tarkasteltu rinnan työllisyyden, työttömyyden ja työttömyysasteen muutoksia nuorten eri ikäryhmissä sukupuolen mukaan vuodesta 1996 alkaen.<sup>5</sup>

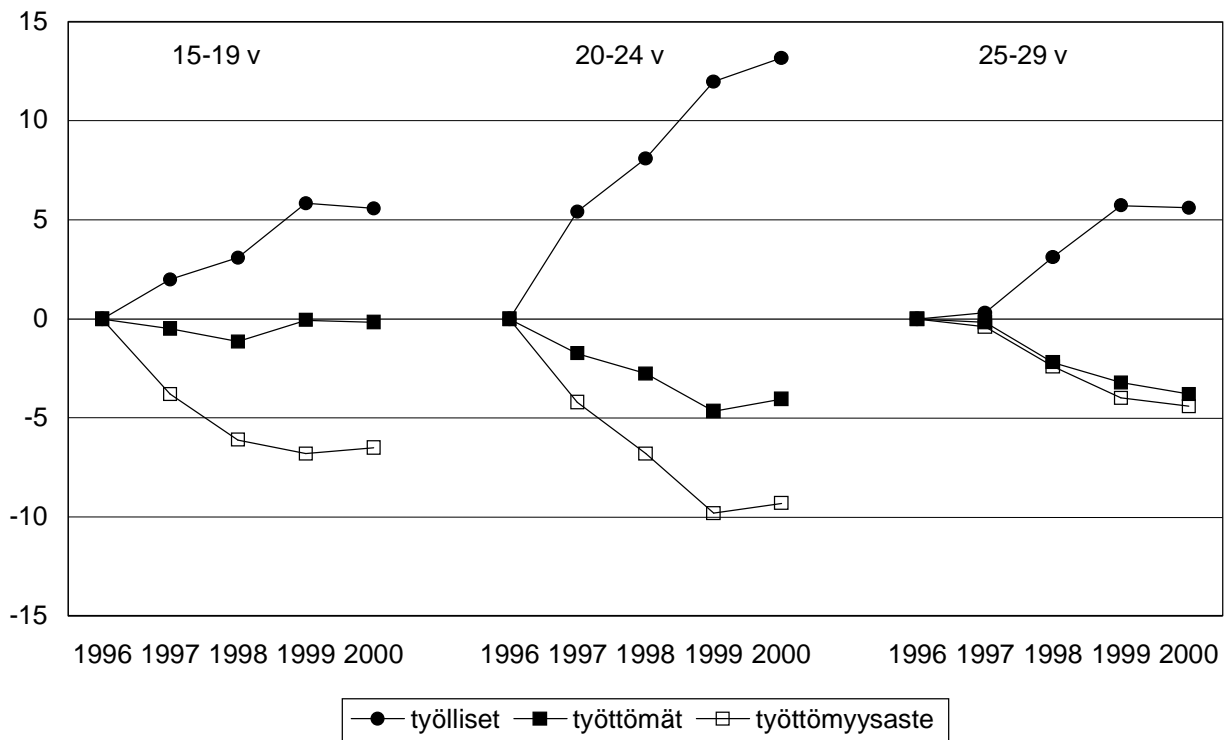
---

<sup>4</sup> Työvoimatutkimuksessa, johon tässä raportissa esitetyt luvut perustuvat, työttömyys määritellään nimenomaan työnhauksen (ja työn vastaanottamisvalmiuden) perusteella – esimerkiksi se, onko rekisteröitynyt työvoimatoimistoon työttömäksi työnhakijaksi tai opiskeleeko jossakin oppilaitoksessa, ei vaikuta asiaan. Kuten tuonnetun lähemmin tarkastellaan, nuorten kohdalla työllisyyden ja työttömyyden vaihtelut johtuvat suurelta osalta opiskelijoiden työssäkäynnin ja työnhauksen vaihteluista: mitä nuoremasta ikäluokasta on kyse, sitä suuremmalta osalta sekä työlliset että työttömät (työtä etsivät) ovat samalla pää- tai sivutoimisia opiskelijoita.

<sup>5</sup> Kuvioissa esitetään kumulatiivinen muutos siten että vuoden 1996 työllisyyden, työttömyyden ja työttömyysasteen taso on esitetty nollatasona, ja sen jälkeen tapahtuneet muutokset on ilmaistu käyrän avulla. Kuviota tulkitaan siten, että esimerkiksi 15-19-vuotiaiden miesten työllisyysaste (kuvion 4 vasemmanpuoleisen osion ylin käyrä) kohosi vuonna 1997 noin kahdella prosenttiyksiköllä ja seuraavana vuonna noin prosenttiyksiköllä jne., ja oli vuonna 2000 noin viisi prosenttiyksikköä korkeampi kuin vuonna 1996.

Kuviossa 4 on kuvattu nuorten miesten eri ikäryhmien työllisten ja työttömien väestöosuuksien ja työttömyysasteiden kumulatiivinen muutos 1996-2000. Kuvioista havaitaan muun muassa, että alle 20-vuotiaiden miesten työttömyysasteen selvä aleneminen 1996-98 johtui työllisyyden selvästä noususta – työttömien väestöosuus aleni samaan aikaan vain hyvin vähän. Vuonna 1999 tässä ryhmässä työllisyys lisääntyi aiempia vuosia nopeammin, mutta samalla myös työttömyys (= työn etsintä – ilmeisesti juuri siksi että töitä oli aiempaa paremmin saatavilla) kasvoi, joten työttömyysasteen aleneminen hidastui. Vuonna 2000 sekä työssäkäynti, työttömyys että työttömyysaste pysyivät suunnilleen edeltävän vuoden tasolla.

Kuvio 4 Työllisten ja työttömien nuorten miesten väestöosuuksien ja työttömyysasteen kumulatiivinen muutos 1996-2000 viisivuotiskäryhmittäin (vuosikeskiarvot, prosenttiyksikköä)

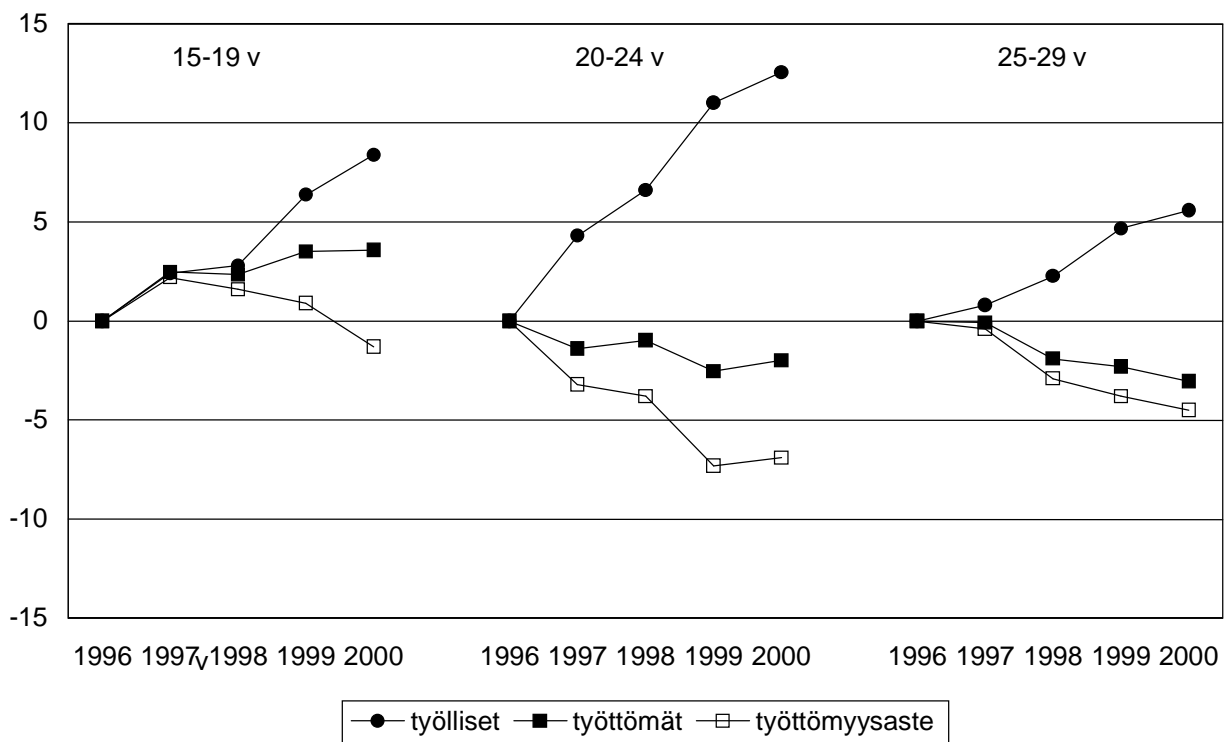


20-24-vuotiaiden miesten työllisyys kasvoi ja työttömyysaste aleni hyvin nopeasti 1996-1999, samalla kun myös työttömyys jonkin verran aleni. Vuonna 2000 tässä ikäryhmässä työllisyys edelleen kasvoi, mutta vähän aiempaa hitaammin, ja samalla työttömyyden aleneminen pysähtyi - toisin sanoen ilmeisesti työnhaku epäonnistui useammin kuin edeltävinä vuosina. Seurauksena oli, että myös työttömyysasteen lasku pysähtyi.

25-29-vuotiaden miesten kohdalla kehitys oli muutoin samanlainen kuin edellä mainitussa ikäluokassakin, paitsi että muutos oli suhteellisesti hitaampi, ja että vuonna 1997 työllisyystilanne polki lähes paikallaan.

Kuviossa 5 on esitetty vastaavat kumulatiiviset muutokset nuorten naisten eri ikäluokissa. Kehitys on lähes identtinen miesten vastaavaan kehitykseen nähden, paitsi nuorimmassa ikäluokassa, jossa naisten työllisyystilanne heikkeni 1997 ja pysyi muuttumattomana 1998 (kun miehillä tässä ikäluokassa tilanne parani tuolloin) ja parani vuonna 2000 (kun miehillä tilanne ei edellisestä vuodesta muuttunut). (Liitekuviossa 3 on esitetty vastaavat kumulatiiviset muutokset yhteensä molemmilla sukupuolilla).

Kuvio 5 Työllisten ja työttömien nuorten naisten väestöosuuksien ja työttömyysasteen kumulatiivinen muutos 1996-2000 viisivuotiskäryhmittäin (vuosikeskiarvot, prosenttiyksikköä).



## **Työllisyystilanteen muutos neljännesvuositietojen pohjalta: vuoden 2001 alun kehitys myönteistä**

Kuvioissa 6 ja 7 on esitetty nuorten miesten ja naisten työllisyyden, työttömyyden ja työttömyysasteiden muutokset kumulatiivisesti vuosineljänneksittäin verrattuna edellisen vuoden vastaavaan ajankohtaan<sup>6</sup>. Mukana ovat (toisin kuin edellä) myös uusimmat vuoden 2001 ensimmäistä vuosineljännestä koskevat tiedot. Kuviot antavat mahdollisuuden viimeaikaisen kehityksen lähempään tarkasteluun, jolloin huomion kohteeksi on otettava viimeisimpien neljän vuosineljänneksen kehitys (kuvioissa kunkin käyrän kahden viimeisen pisteen välinen ero).

Miesten osalta (kuvio 6) ensinnäkin havaitaan, että nuorimmassa 15-19-vuotiaiden ikäluokassa viime vuoden toisesta vuosineljänneksestä alkaen työllisyyskehitys pääsääntöisesti heikkeni edellisen vuoden vastaavaan aikaan verrattuna (työllisten määrän kasvu hidastui ja/tai työttömien määrän väheneminen taittui), mutta tätä vanhemmissa ikäryhmissä tilanne selvästi heikkeni vain vuoden kolmannella neljänneksellä. Tämän vuoden ensimmäisellä neljänneksellä työllisyystilanteen kehitys oli kaikissa nuorten miesten ikäluokissa selvästi paraneva.

Naisten kohdalla (kuvio 7) näemme ensinnäkin, että alle 20-vuotiaiden ikäryhmässä työllisyystilanne parani viime vuoden kolmannella neljänneksellä mutta on muutoin polkenut paikallaan, muista tarkastelluista ryhmistä poiketen myös tämän vuoden alussa. 20-24-vuotiaiden naisten ikäryhmässä työllisyystilanne ei viime vuonna juuri muuttunut edellisestä vuodesta, mutta parani selvästi tämän vuoden alussa viime vuoden alkuun verrattuna. 25-29-vuotiaiden naisten ikäryhmässä tilanne heikkeni viime vuoden toisella neljänneksellä, mutta on sen jälkeen parantunut.

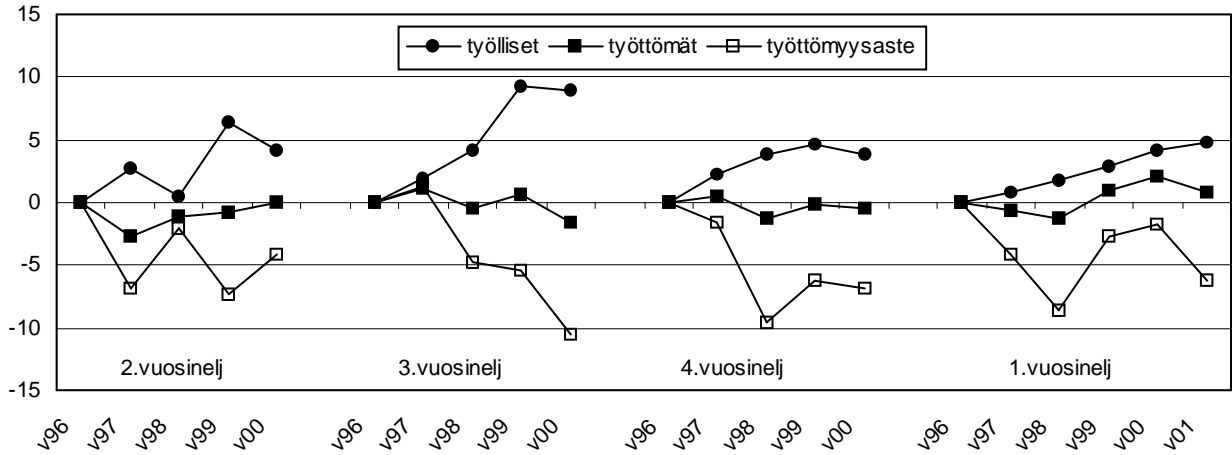
Viime vuonna työllisyystilanteen paraneminen siis pysähtyi tai hidastui, mutta tämän vuoden ensimmäisellä neljänneksellä (tammi-maaliskuussa), kehitys näyttää taas jatkuneen selvästi myönteisenä (paitsi nuorempien naisten kohdalla). Oliko viime vuoden kehitys ohimenevä notkahdus ja tämän vuoden alun myönteiset luvut paluu trendiin vai päinvastoin, sitä on toistaiseksi liian aikaista ennakoita.

---

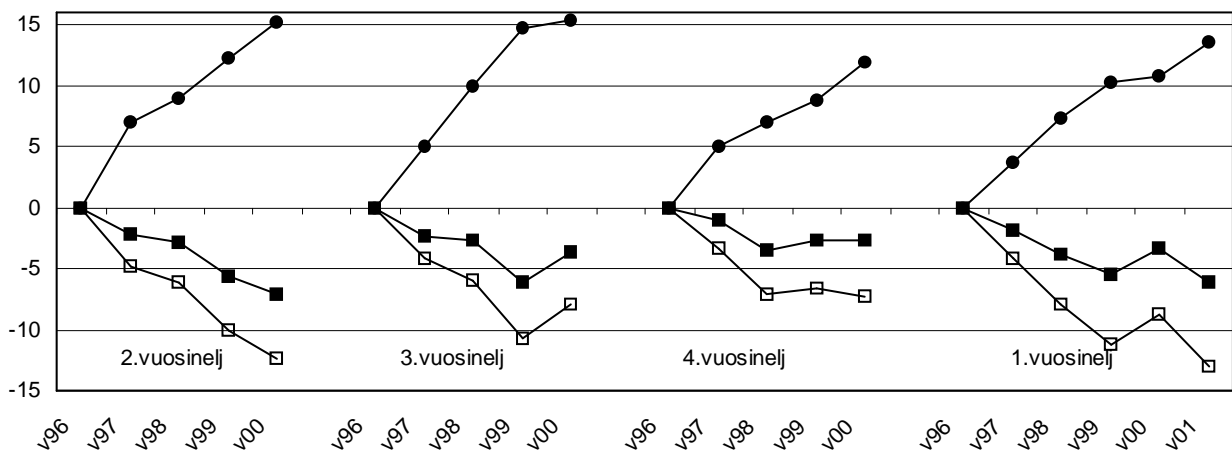
<sup>6</sup> Liitekuviossa 4 on vastaavat molempia sukupuolia yhteensä koskevat tiedot. Liitekuvioissa 5 ja 6 on lisäksi esitetty työllisten ja työttömien miesten ja naisten väestöosuudet vuosineljänneksittäin viimeisten kolmen vuoden ajalta; niistä näkyy mm. miten nuorimpien ikäluokkien työllisyys vaihtelee vuodenaikojen (oppilaitosten lukukausien) mukaan: työllisten osuus on korkein vuoden toisella ja kolmannella neljänneksellä ja työttömien osuus selvästi muita ajankohtia korkeampi vuoden toisella neljänneksellä, jolloin opiskelijat etsivät kesätöitä.

Kuvio 6. Miesten työllisten ja työttömien väestöosuksien ja työttömyysasteen kumulatiivinen muutos neljännesvuosittain verrattuna edellisen vuoden vastaavaan neljännekseen

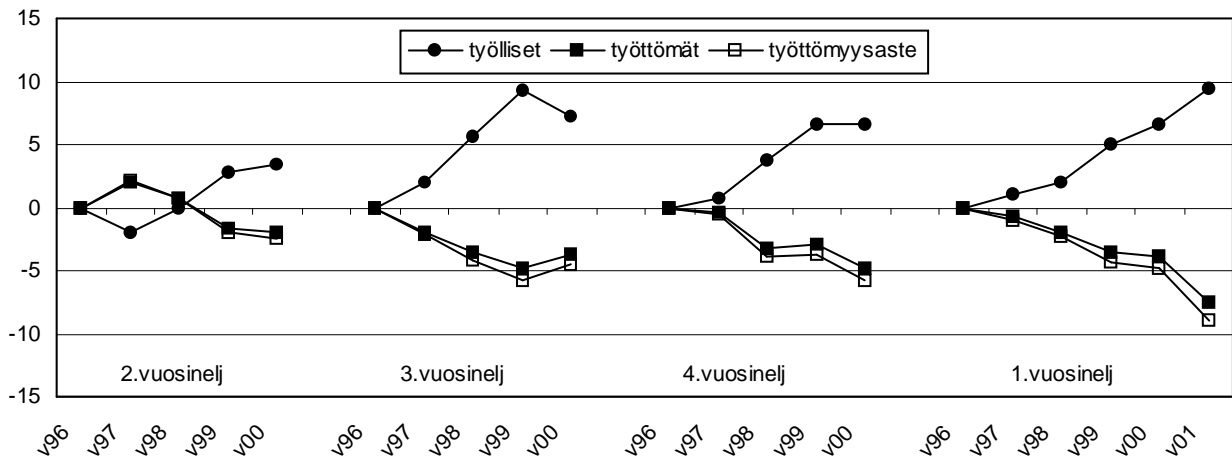
Miehet 15-19 -vuotiaat



Miehet 20-24 -vuotiaat

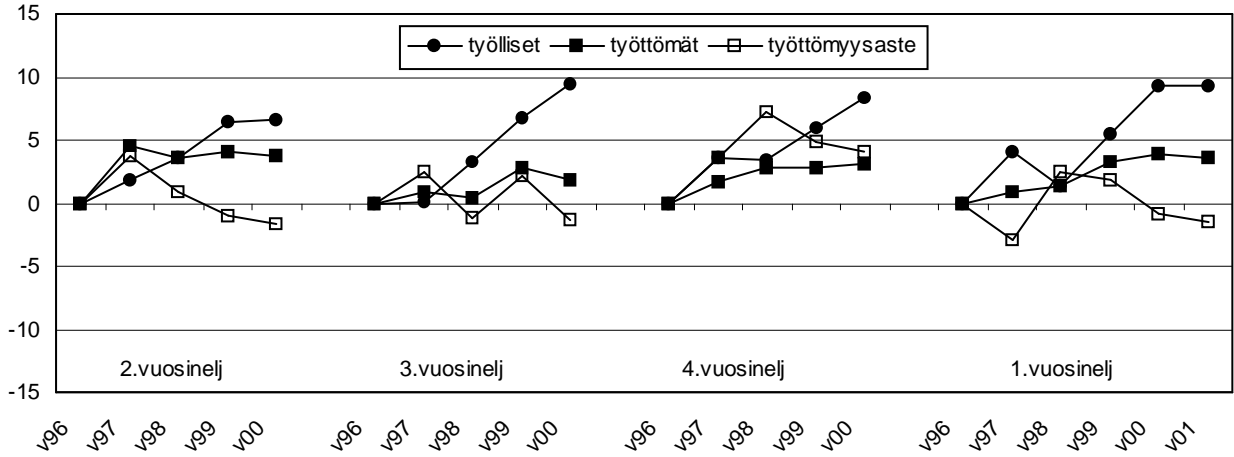


Miehet 25-29 -vuotiaat

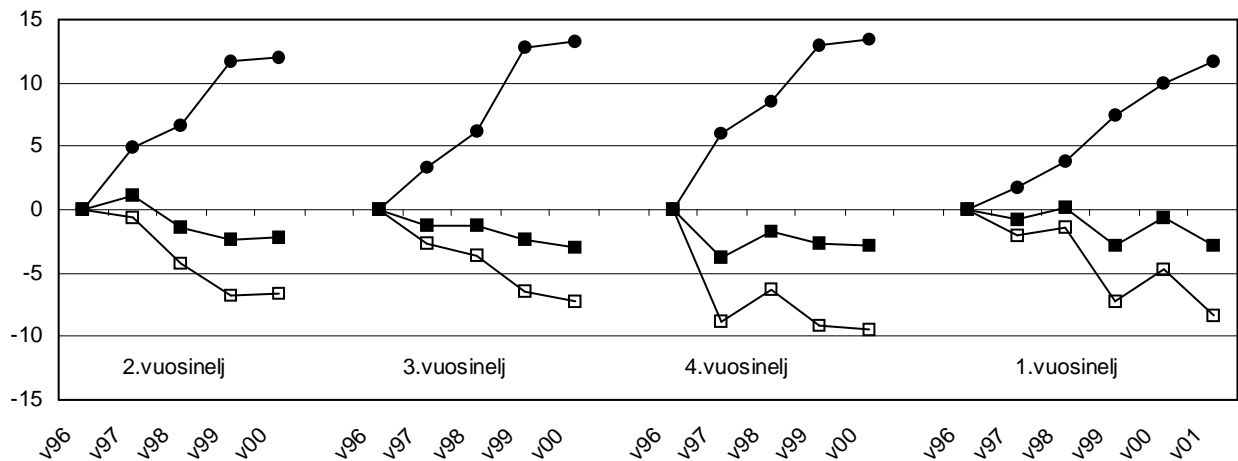


Kuvio 7. Naisten työllisten ja työttömien väestöosuuksien ja työttömyysasteen kumulatiivinen muutos neljännesvuosittain verrattuna edellisen vuoden vastaavaan neljännekseen

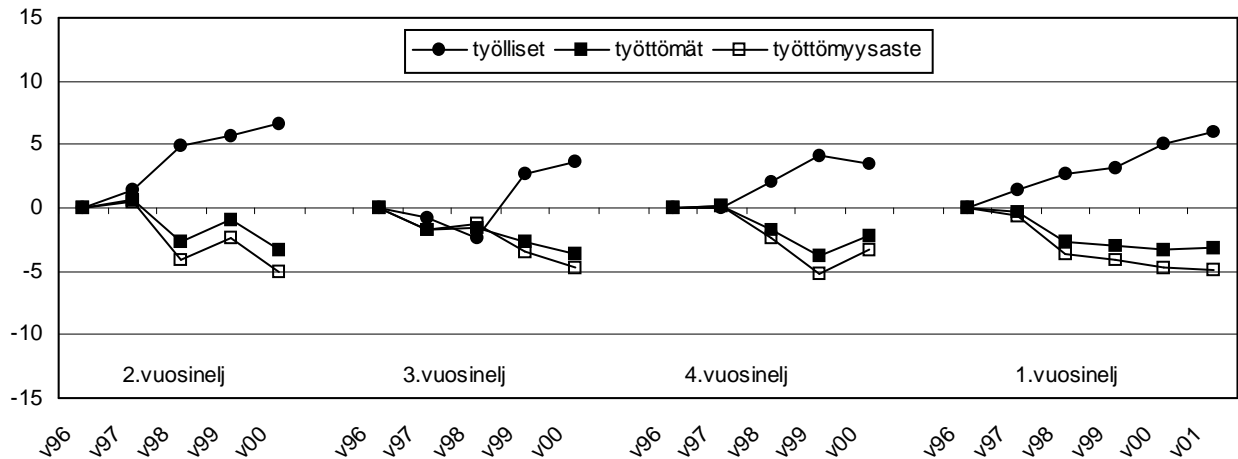
Naiset 15-19 -vuotiaat



Naiset 20-24 -vuotiaat

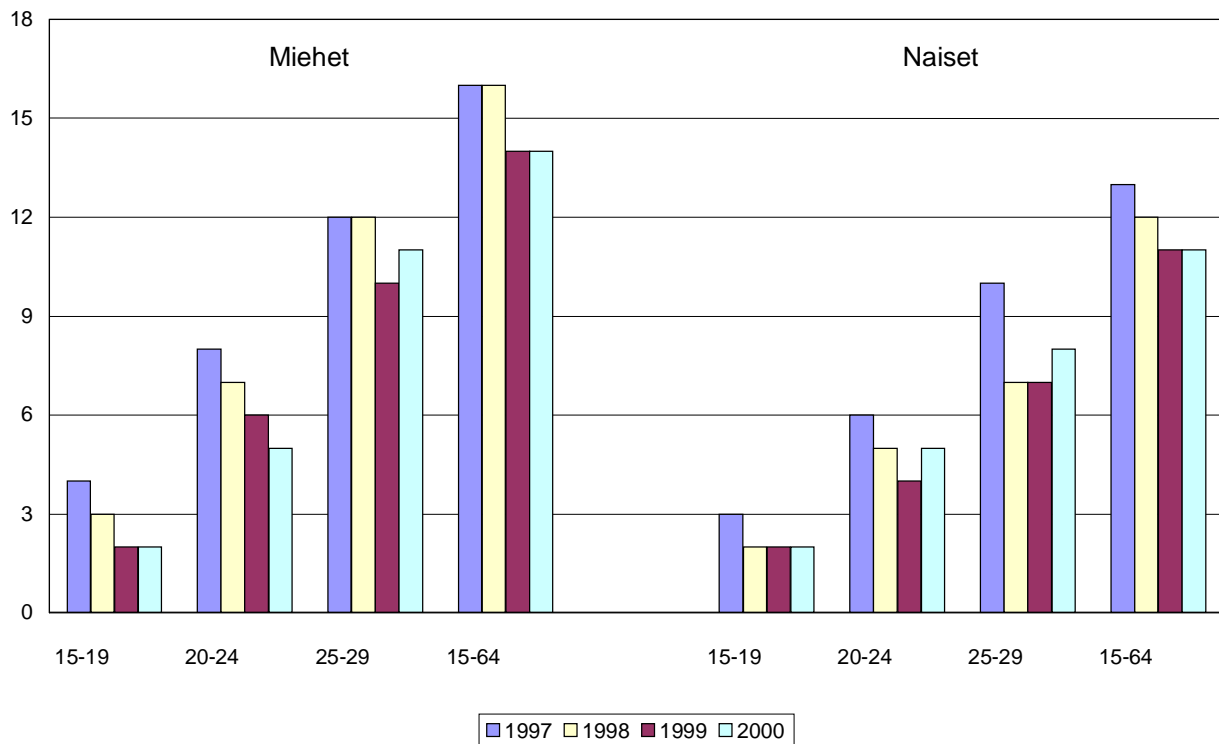


Naiset 25-29 -vuotiaat



## Työttömyyden keston lyheneminen pysähtyi vuonna 2000, mutta jatkui taas vuoden 2001 alussa

Kuvio 8. Työttömyyden keston vuosikeskiarvot iän ja sukupuolen mukaan 1997-2000 (työttömyyden kesto tutkimusviikkoon mennessä kuukausina).

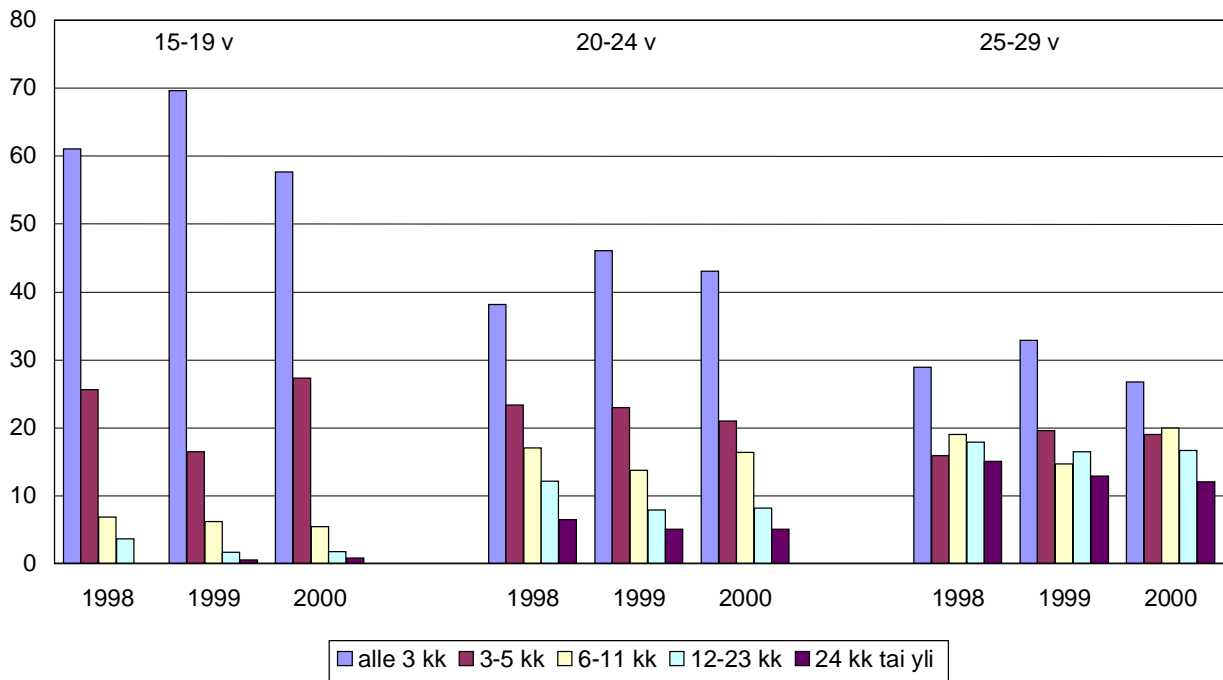


Kuviossa 8 on esitetty työvoimatutkimuksessa työttömäksi määritettyjen työttömyyden siihenastinen kesto (vuosikeskiarvot) sukupuolen ja iän mukaan 1997-2000. Kuvioista näkyy, että työttömyys on yleisesti ottaen lyhentynyt vuoteen 1999 asti, mutta vuonna 2000 työttömyyden lyheneminen on pysähtynyt tai kesto on kääntynyt kasvuun. Ainoa poikkeus tästä on 20-24-vuotiaat miehet, joiden työttömyys on edelleen keskimäärin lyhentynyt vuonna 2000. Kuvioista näkyy selvästi myös se, että nuorten työttömyys on kestänyt keskimäärin paljon lyhemmän ajan kuin vanhempien ikäluokkien (vaikka nuorten työttömyysaste onkin paljon korkeampi kuin muiden). Vuonna 2000 alle 20-vuotiaat työttömät olivat olleet keskimäärin kaksi kuukautta työttömänä ja 20-24-vuotiaat viisi kuukautta; 25-29-vuotiaiden miesten työttömyys oli kestänyt keskimäärin 11 ja naisten 8 kuukautta. Kaikkien työttömänä olleiden työttömyys oli kestänyt vielä pitempään – miehillä keskimäärin peräti 14 ja naisilla 11 kuukautta.<sup>7</sup>

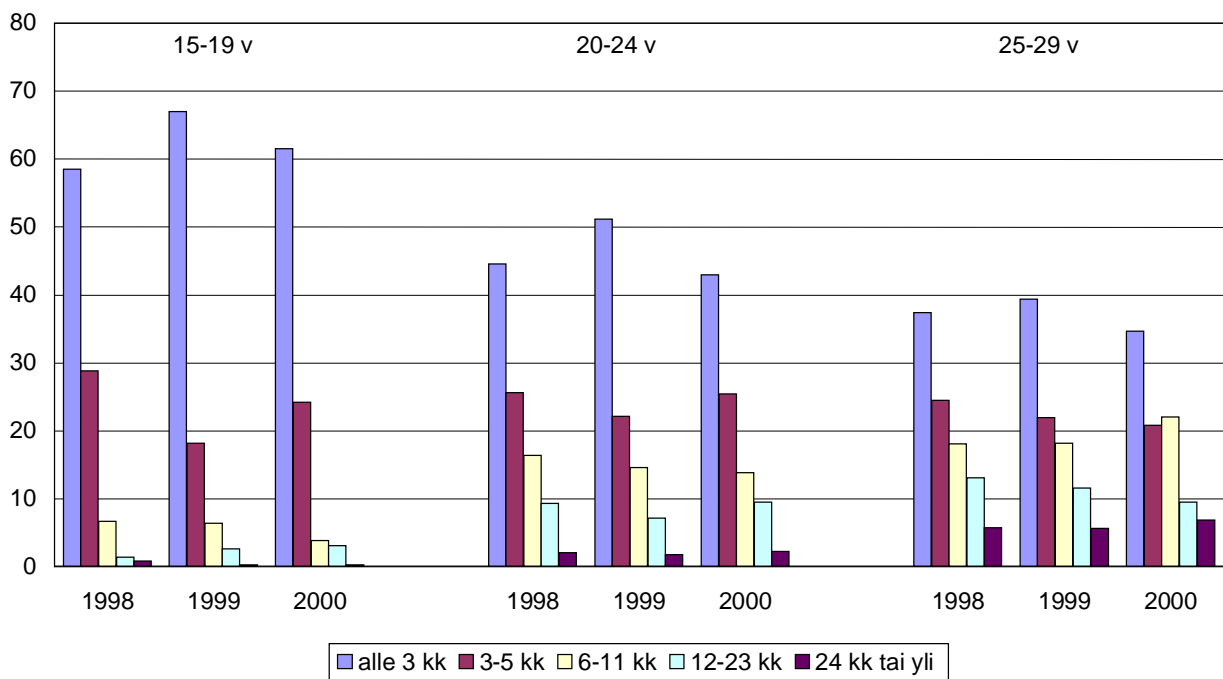
<sup>7</sup> Työvoimatutkimuksen tieto koskee siis työttömänä olleiden meneillään olevan työttömyysjakson kestoja tutkimuksen toteutusviikkoon mennessä. Työvoimatutkimuksen ja työministeriön (työnhakijarekisteriin pohjautuvat) tiedot työttö-

Kuvio 9 Työttömänä olleiden nuorten miesten ja naisten työttömyyden keston jakauma viisi-  
vuotiskäryhmittäin 1998-2000 (% , vuosikeskiarvot)

Miehet



Naiset



myyden kestoista ja pitkäaikaistyöttömien osuudesta eroavat selvästi toisistaan, kuten työttömyyden määrääkin koskevat luvut.

Kuviossa 9 on esitetty työttömyyden keston jakaumat nuorten eri ikäryhmissä kolmen viime vuoden ajalta. Alle 20-vuotiaiden työttömien enemmistö, noin 60 prosenttia, oli ollut työttömänä enintään kolme kuukautta (vuonna 2000), ja pitkäaikaistyöttömien osuus on vain muutama prosentti. 20-24-vuotiaista työttömistä runsaat 40 prosenttia on ollut työttömänä enintään kolme kuukautta, ja runsas 10 prosenttia yli vuoden (12-23 kk ja 24 kk tai kauemmin työttömänä olleiden osuudet yhteenlaskettuna). Kuten jo keskiarvojen kohdalla edellä havaittiin, 20-29-vuotiaiden työttömyyden kestossa on (toisin kuin nuoremmilla), selvä ero sukupuolten välillä: viime vuonna ikäryhmän työttömistä miehistä oli työttömänä ollut enintään kolme kuukautta 29 prosenttia ja naisista 32 prosenttia, ja vähintään vuoden työttömänä olleiden osuus oli miehistä 29 ja naisista 17 prosenttia.<sup>8</sup> Vuonna 2000 enintään kolme kuukautta työttömänä olleiden osuus on alentunut muutamalla prosenttiyksiköllä. Vastaavasti alle 20-vuotiaista työttömistä ja naisten kohdalla myös 20-24-vuotiaista lähinnä 3-5 kuukautta työttömänä olleiden ja muista kuvion ryhmistä 6-11 kuukautta tai vieläkin pitempään työttömänä olleiden osuus on kasvanut.

Vertasimme myös uusimpia vuoden 2001 ensimmäistä neljännestä koskevia työttömyyden kestotietoja vastaaviin vuoden 2000 ensimmäisen neljänneksen tietoihin. Näiden perusteella työttömyyden keskimääräinen kesto näytti jälleen alkaneen alentua tai pysyvän ennallaan. Kuten edellä esitetyt työllisyyden ja työttömyyden tasoa koskevat tiedotkin, myös työttömyyden kestoja koskevat tiedot siis viittaavat siihen että tilanne on tämän vuoden alussa taas kääntynyt paranevaan suuntaan.

## **Nuorten työllisyys ja opiskelu**

Opiskelijoiden työssäkäynnin ja työnhaun muutokset selittävät pitkälle nuorten työllisyyden muutoksia. Kuviossa 10 on esitetty työllisten, työttömien ja opiskelijoiden (sekä muista syistä työvoiman ulkopuolella olevien) nuorten osuudet vuosina 1997-99 siten, että työvoimatutkimuksessa työllisiksi ja työttömiksi luokitelluista on erotettu omiksi ryhmikseen ne, jotka samanaikaisesti opiskelivat jossakin oppilaitoksessa.<sup>9</sup> Opiskelija (kuten kuka tahansa) luokitellaan työttömäksi, jos hän et-

---

<sup>8</sup> Liitetaulukossa 2 on esitetty kuvioden 8 ja 9 tiedot numeroina, ja mukana on myös kaikkien työttömien työttömyyden keston jakauma, josta ilmenee että pitkäaikaistyöttömyys on 25-29-vuotiaidenkin kohdalla selvästi harvinaisempaa kuin työttömillä keskimäärin.

<sup>9</sup> Kuvio perustuu kuukausittain toteutettavan työvoimatutkimuksen vuosikeskiarvoihin, joten lukukausien aikana opiskelun ohella työskentelyn lisäksi myös loma-aikojen työssäkäynti vaikuttaa lukuihin. Kuitenkin opiskelijoiden työssäkäynti ja työttömyys (eli työn etsintä) lukukausien aikana on niin yleistä, että vuosikeskiarvot ovat hyvä opiskelijoiden työssäkäynnin (ja työttömyyden) yleinen tunnusluku. Vuosikeskiarvon tulkintaa voi havainnollistaa esim. seuraavasti: jos jokainen opiskelija olisi työssä kolmen kuukauden aikana vuodessa, tai jos puolet opiskelijoista olisi työssä kuutena kuukautena ja toinen puoli ei lainkaan, molemmissa tapauksissa työllisten vuosikeskiarvo olisi 25 %.

sii työtä ja on valmis aloittamaan sen kahden viikon kuluessa. Työllisiä taas ovat ne, jotka ovat tutkimusviikolla olleet edes vähän työssä. (Liitetaulukossa 3 on esitetty vastaava informaatio numeroina.)

Ehkä kiinnostavinta mitä kuviosta näkyy, on että nuorten työllisyyden kasvu on vuonna 1999 tapahtunutta lisäystä lukuun ottamatta ollut lähinnä opiskelijoiden työssäkäynnin lisäystä, ja taas nuorimpien ikäluokkien työttömyyden vähäinen kasvu on lähinnä opiskelijoiden työttömyyden (työtä etsivien osuuden) kasvua. Yli 20-vuotiaiden ikäryhmissä työttömien opiskelijoiden osuus ei ole juuri muuttunut, mutta sen sijaan muiden (opinnot päättäneiden) nuorten työttömien osuus on hieman alentunut – tosin aleneminen on vuonna 2000 pysähtynyt.

Kuviosta ilmenee myös, että vuonna 2000 alle 20-vuotiaista miehistä keskimäärin 21 prosenttia ja naisista 26 prosenttia oli työssä; heistä lähes kaksi kolmesta oli samanaikaisesti opiskelijana jossakin oppilaitoksessa. 20-25-vuotiaista miehistä työssä käyvien osuus oli keskimäärin 59 ja naisista 54 prosenttia; tämän ikäluokan työllisistä opiskelijoiden osuus oli vajaa kolmannes miehistä ja runsas kolmannes naisista. 25-29-vuotiaista miehistä 81 prosenttia ja naisista 66 prosentti oli työssä; työssä käyvien opiskelijoiden osuus oli 12 prosenttia koko ikäryhmästä, sekä miehistä että naisista.

Edelleen kuviosta näkyy, että nuorimman ikäluokan työttömistä pääosa oli opiskelijoita. Yli 20-vuotiaista työttömistä suhteellisesti suunnilleen yhtä suuri osa oli opiskelijoita kuin työllisistäkin.

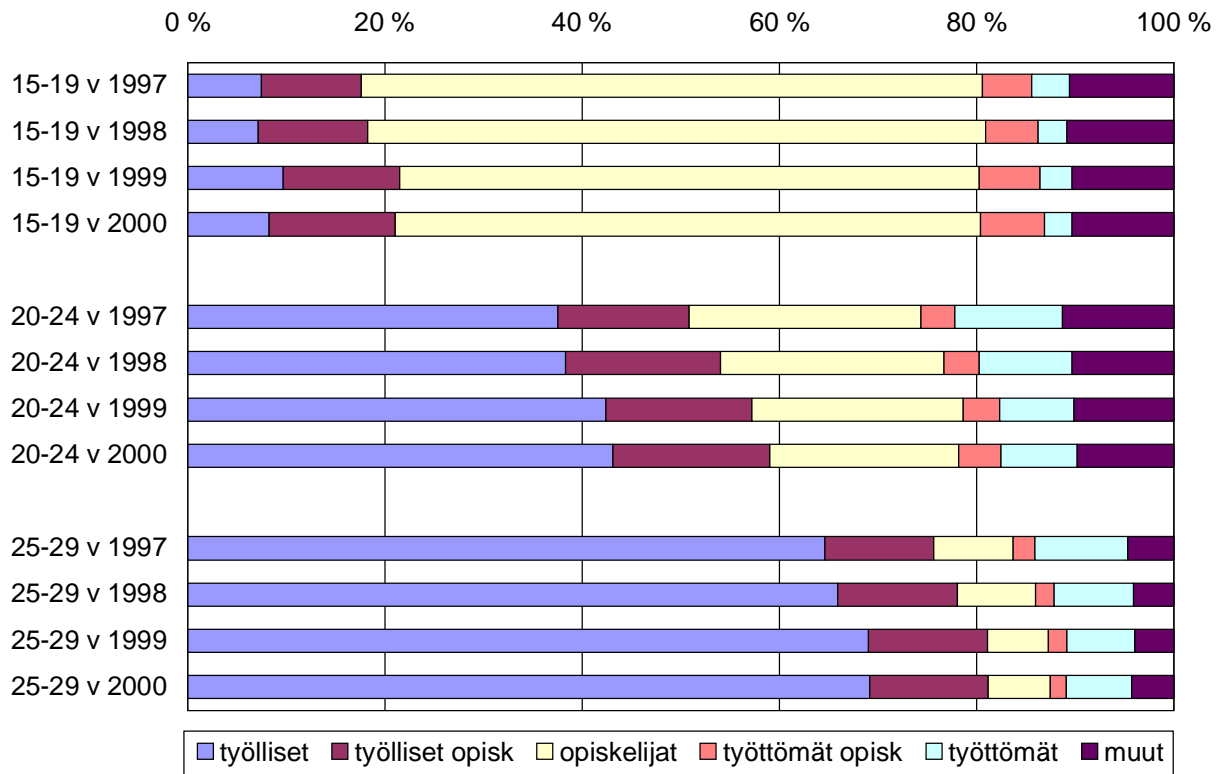
Vuonna 2000 15-20-vuotiaista miehistä keskimäärin 79 prosenttia ja naisista 85 prosenttia kävi jotakin koulua. Heistä työssä oli vuosikeskiarvolla mitaten (siis kesätyö mukaan lukien) miehistä 16 prosenttia ja naisista viidennes. 20-24-vuotiaista miehistä opiskeli 39 ja naisista puolet; työssä tämän ikäryhmän opiskelijoista oli noin 40 prosenttia. 25-29-vuotiaista enää joka viides opiskeli ja heistä keskimäärin vähän yli puolet oli samalla töissä.

Alle 25-vuotiaiden ikäryhmissä siis opiskelu ja alle 20-vuotiailla myös samanaikainen työssäkäynti oli naisten kohdalla yleisempää kuin miesten kohdalla. 25-29-vuotiaiden ikäryhmässä vastaavia eroja sukupuolten välillä ei ole. Kaikissa ikäluokissa niin miehistä kuin naisistakin keskimäärin noin joka kymmenes opiskelija etsi parhaillaan työtä (= oli työvoimatutkimuksen mukaan työtön).

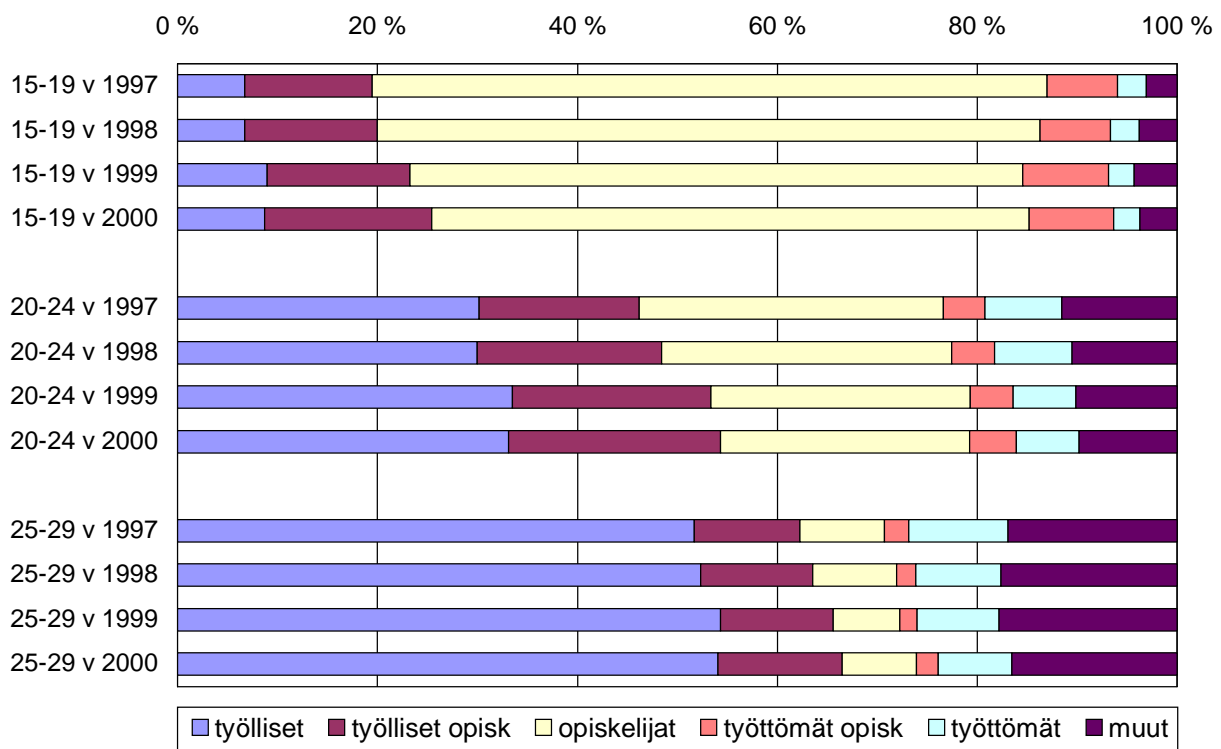
Kuvion 10 luokka ”muut” sisältää siis kaikki muut kuin työvoimaan kuuluneet tai opiskelijat – esimerkiksi asevelvollisuuttaan suorittamassa olleet sekä ”kotiäidit” ja ”-isät”.

Kuvio 10 Nuorten pääasiallinen toiminta viisivuotisikäryhmittäin 1997-2000 (keskimäärin vuoden aikana, %)

Miehet



Naiset



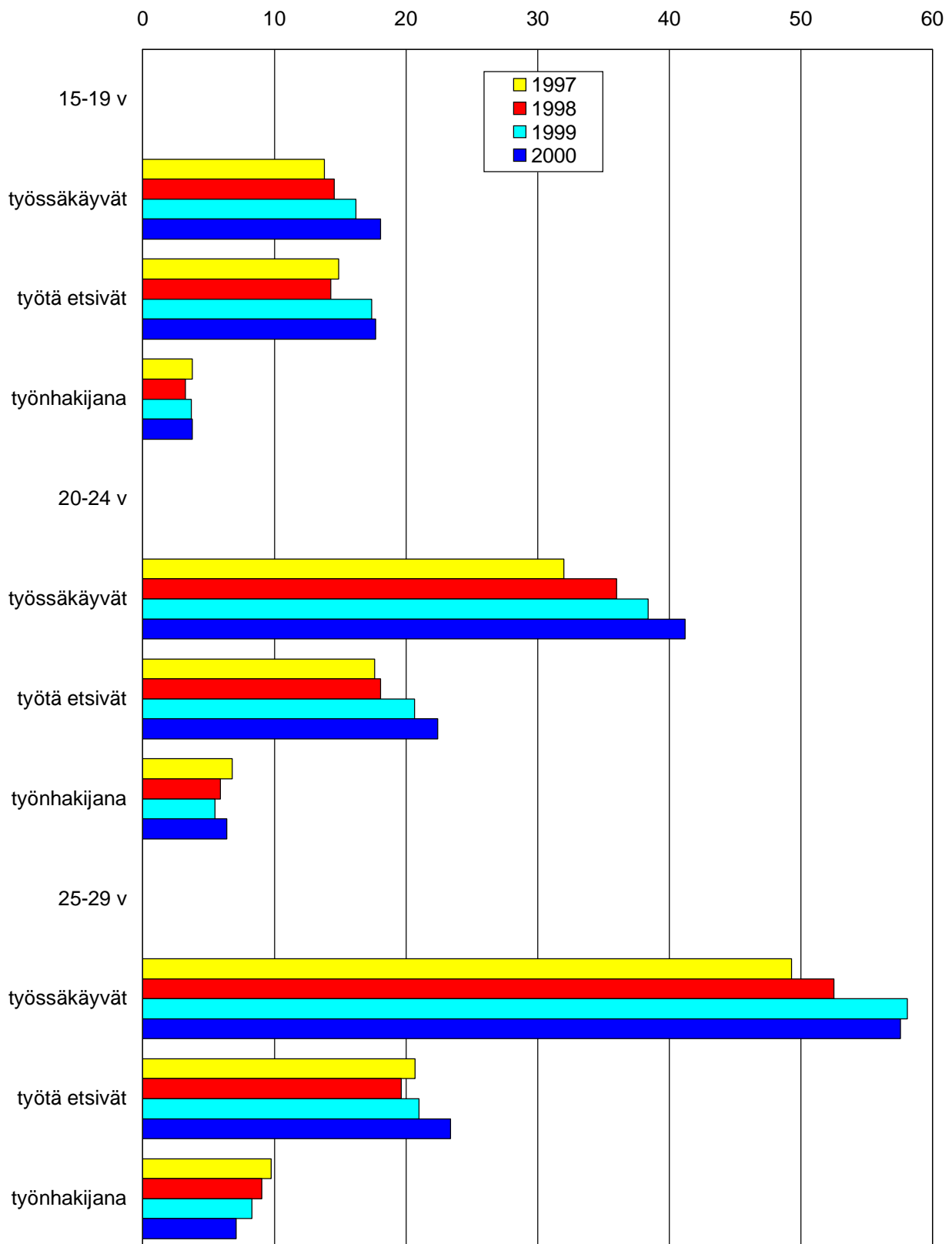
Kuviossa 11 on tarkasteltu opiskelijoiden työssäkäyntiä, työ etsintää ja työvoimatoimistoon työnhakijaksi kirjoittautumista tutkimusviikkoa edeltävien neljän viikon aikana (vuosikeskiarvot). Liitetaulukossa 4 on sama informaatio myös sukupuolen mukaan (sukupuolten väliset erot ovat melko pienet).

Kuvio osoittaa ensinnäkin opiskelijoiden työssäkäynnin yleisyyden ja kasvun, sen että opiskelijoiden kohdalla suhdanteen parantuessa sekä työssäkäynti että työnhaku kasvavat yhtä aikaa sekä vielä sen, miten paljon harvinaisempaa opiskelijoiden kohdalla on työnhakijaksi rekisteröityminen työn etsintään verrattuna (tämä on yksi syy työvoimatutkimuksen ja työministeriön työttömyyslukujen eroihin).<sup>10</sup>

---

<sup>10</sup> Työssä käyvien ja työtä etsineiden osuuksien erot kuvioiden 10 ja 11 välillä johtuvat mm. tarkasteltavan aikajakson pituuden eroista (tutkimusviikko / edeltävät neljä viikkoa) ja työttömien osalta ilmeisesti myös siitä, että kuviossa 11 käytetyssä tiedossa ei ole kriteerinä valmius ottaa työtä vastaan kahden viikon sisällä kuten kuvion 10 tiedoissa.

Kuvio 11. Neljän edeltävän viikon aikana työssä käyneiden, työtä etsineiden ja työnhakijaksi rekisteröityneiden osuudet oppilaitoksissa opiskelevista nuorista iän mukaan 1997-2000 (% , vuosikeskiarvot)



## Liitetaulukot

Liitetaulukko 1. Työllisten ja työttömien osuudet sekä työttömyysasteet iän ja sukupuolen mukaan 1989-2000 (keskimäärin vuoden aikana, %).

Suku- puoli	vuosi	15-19 v			20-24 v			25-29 v		
		työlliset	työttö- mät	tyött as- te	työlliset	työttö- mät	tyött as- te	työlliset	työttö- mät	tyött as- te
Miehet	1989	35	6	16	69	4	5	90	2	2
	1990	33	6	16	69	6	7	90	3	3
	1991	27	9	26	58	11	16	83	8	9
	1992	19	11	37	48	18	27	76	13	15
	1993	15	11	43	44	23	34	69	19	22
	1994	14	11	44	42	22	34	69	18	21
	1995	16	9	37	45	18	28	73	15	17
	1996	15	10	37	46	16	26	75	12	14
	1997	17	9	33	51	14	22	76	12	13
	1998	19	8	31	54	13	19	78	10	11
	1999	21	9	30	57	11	16	81	9	10
2000	21	9	31	59	12	17	81	8	9	
Naiset	1989	34	5	14	67	5	6	80	2	3
	1990	36	5	14	66	4	6	79	2	2
	1991	29	7	21	61	7	10	76	4	5
	1992	22	9	30	52	12	19	68	8	11
	1993	17	12	40	45	16	26	63	12	16
	1994	16	10	39	42	15	27	61	12	17
	1995	17	9	34	40	14	26	60	13	18
	1996	17	8	32	42	13	24	61	13	17
	1997	19	10	34	46	12	21	62	12	17
	1998	20	10	33	49	12	20	64	11	14
	1999	23	11	33	53	11	16	66	10	13
2000	25	11	30	55	11	17	67	9	13	
Kaikki	1989	34	6	15	68	4	6	85	2	2
	1990	34	6	15	68	5	7	85	2	2
	1991	27	8	23	59	9	13	80	6	7
	1992	20	10	33	50	15	23	72	11	13
	1993	16	11	41	45	19	30	66	16	19
	1994	15	10	41	42	19	31	65	15	19
	1995	17	9	36	43	16	27	67	14	17
	1996	16	9	35	44	15	25	69	12	15
	1997	18	10	34	49	13	21	69	12	15
	1998	19	9	32	51	12	20	71	10	13
	1999	22	10	32	55	11	16	74	10	11
2000	23	10	31	57	12	17	74	9	11	

(taulukko jatkuu seuraavalla sivulla)

Liitetaulukko 1 (jatkoa). Työllisten ja työttömien osuudet sekä työttömyysasteet iän ja sukupuolen mukaan 1989-2000 (keskimäärin vuoden aikana, %).

Suku- puoli	vuosi	30-49 v			15-29 v		
		työlliset	työttö- mät	työttä as- te	työlliset	työttö- mät	työttä as- te
Miehet	1989	93	2	2	46	3	6
	1990	92	2	2	44	3	7
	1991	88	6	6	38	6	14
	1992	83	10	11	32	9	22
	1993	79	14	15	28	11	29
	1994	79	13	15	26	11	29
	1995	81	12	13	28	9	24
	1996	82	10	11	28	8	21
	1997	83	9	9	30	7	20
	1998	84	8	8	31	7	17
	1999	85	7	8	33	6	16
	2000	86	6	7	34	6	16
Naiset	1989	88	2	2	42	3	6
	1990	87	1	1	41	2	5
	1991	84	3	4	37	4	9
	1992	80	6	7	31	6	17
	1993	76	10	12	27	8	23
	1994	76	10	12	25	8	23
	1995	76	11	13	24	7	23
	1996	76	10	12	25	7	21
	1997	77	9	10	26	7	21
	1998	78	8	10	27	7	20
	1999	79	7	9	29	7	19
	2000	79	7	9	31	7	18
Kaikki	1989	90	2	2	44	3	6
	1990	90	2	2	43	3	6
	1991	86	4	5	38	5	12
	1992	81	8	9	32	8	20
	1993	77	12	13	27	10	26
	1994	77	12	13	26	9	26
	1995	78	11	13	26	8	23
	1996	79	10	12	26	7	21
	1997	80	9	10	28	7	20
	1998	81	8	9	29	7	18
	1999	82	7	8	31	6	17
	2000	83	7	8	32	7	17

Liitetaulukko 2. Työttömyyden kesto vuosina 1997-2000 sukupuolen ja iän mukaan. Jakauma ja keskiarvo. (vuosikeskiarvot)

			alle 3 kk	3-5 kk	6-11 kk	12-23 kk	24 kk tai yli	keskiarvo
miehet	15-19	1997	53	30	10	4	1	4
		1998	61	26	7	4	0	3
		1999	70	17	6	2	1	2
		2000	58	27	6	2	1	2
	20-24	1997	36	24	21	10	7	8
		1998	38	23	17	12	7	7
		1999	46	23	14	8	5	6
		2000	43	21	16	8	5	5
	25-29	1997	28	18	20	17	14	12
		1998	29	16	19	18	15	12
		1999	33	20	15	17	13	10
		2000	27	19	20	17	12	11
	15-64	1997	24	17	18	16	22	16
		1998	27	17	16	17	22	16
		1999	32	17	15	12	19	14
		2000	29	18	16	13	18	14
naiset	15-19	1997	58	28	8	4	0	3
		1998	59	29	7	1	1	2
		1999	67	18	6	3	0	2
		2000	62	24	4	3	0	2
	20-24	1997	41	26	18	8	5	6
		1998	45	26	16	9	2	5
		1999	51	22	15	7	2	4
		2000	43	26	14	10	2	5
	25-29	1997	30	20	23	16	10	10
		1998	37	25	18	13	6	7
		1999	39	22	18	12	6	7
		2000	35	21	22	10	7	8
	15-64	1997	27	18	20	16	17	13
		1998	31	20	18	15	15	12
		1999	36	19	17	13	13	11
		2000	32	19	17	14	12	11

Liitetaulukko 3. Nuorten pääasiallinen toiminta iän ja sukupuolen mukaan 1997-2000 (keskimäärin vuoden aikana, riviprocentit).

			työlliset	työlliset opiskelijat	opiskelijat	työttömät opiskelijat	työttömät	muut
Miehet	15-19 v	1997	7	10	63	5	4	11
		1998	7	11	63	5	3	11
		1999	10	12	59	6	3	10
		2000	8	13	59	7	3	10
	20-24 v	1997	38	13	24	3	11	11
		1998	38	16	23	4	9	10
		1999	42	15	21	4	8	10
		2000	43	16	19	4	8	10
	25-29 v	1997	65	11	8	2	9	5
		1998	66	12	8	2	8	4
		1999	69	12	6	2	7	4
		2000	69	12	6	2	7	4
Naiset	15-19 v	1997	7	13	68	7	3	3
		1998	7	13	66	7	3	4
		1999	9	14	61	9	3	4
		2000	9	17	60	8	3	4
	20-24 v	1997	30	16	30	4	8	11
		1998	30	18	29	4	8	10
		1999	34	20	26	4	6	10
		2000	33	21	25	5	6	10
	25-29 v	1997	52	11	8	2	10	17
		1998	52	11	8	2	9	18
		1999	54	11	7	2	8	18
		2000	54	12	7	2	7	17
Kaikki	15-19 v	1997	7	11	65	6	3	7
		1998	7	12	64	6	3	7
		1999	9	13	60	7	3	7
		2000	8	15	60	7	3	7
	20-24 v	1997	34	15	27	4	9	11
		1998	34	17	26	4	9	10
		1999	38	17	24	4	7	10
		2000	38	19	22	4	7	10
	25-29 v	1997	58	11	8	2	10	11
		1998	59	12	8	2	8	11
		1999	62	12	6	2	8	11
		2000	62	12	7	2	7	10

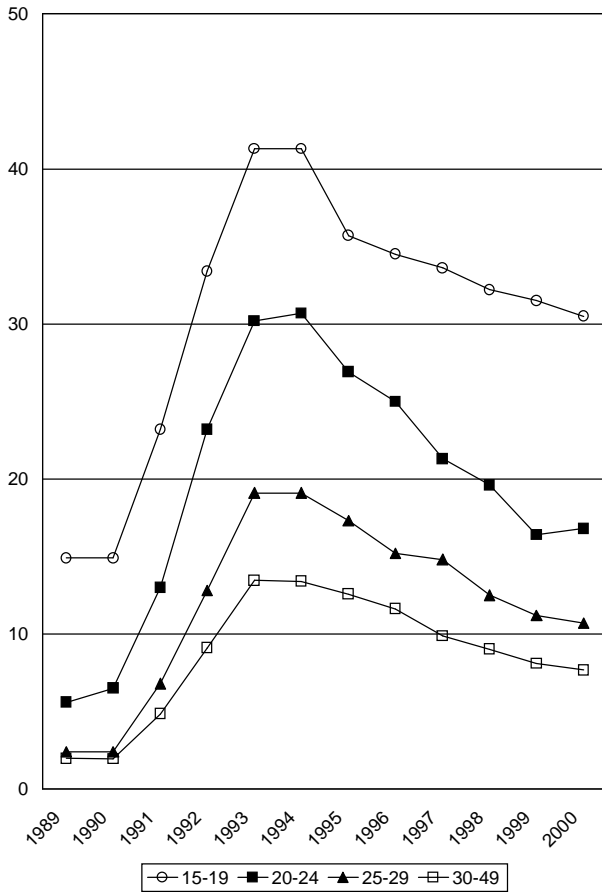
Liitetaulukko 4. Neljän edeltävän viikon aikana työssä käyneiden, työtä etsineiden ja työnhakijaksi rekisteröityneiden osuudet oppilaitoksissa opiskelevista nuorista iän ja sukupuolen mukaan 1997-2000 (% , vuosikeskiarvot)

			1997	1998	1999	2000
Miehet	15-19	työssäkäyvät	13	14	15	16
		työtä etsivät	13	13	16	16
		työnhakijana	3	3	3	3
	20-24 v	työssäkäyvät	33	37	37	41
		työtä etsivät	18	18	21	22
		työnhakijana	7	5	5	7
	25-29 v	työssäkäyvät	52	55	60	60
		työtä etsivät	20	19	21	23
		työnhakijana	8	8	8	6
Naiset	15-19	työssäkäyvät	15	15	17	20
		työtä etsivät	17	15	19	19
		työnhakijana	5	4	4	4
	20-24 v	työssäkäyvät	31	35	40	42
		työtä etsivät	18	18	21	23
		työnhakijana	7	6	6	6
	25-29 v	työssäkäyvät	47	50	56	55
		työtä etsivät	22	20	21	24
		työnhakijana	11	11	8	8
Kaikki	15-19	työssäkäyvät	14	15	16	18
		työtä etsivät	15	14	17	18
		työnhakijana	4	3	4	4
	20-24 v	työssäkäyvät	32	36	38	41
		työtä etsivät	18	18	21	22
		työnhakijana	7	6	6	6
	25-29 v	työssäkäyvät	49	53	58	58
		työtä etsivät	21	20	21	23
		työnhakijana	10	9	8	7

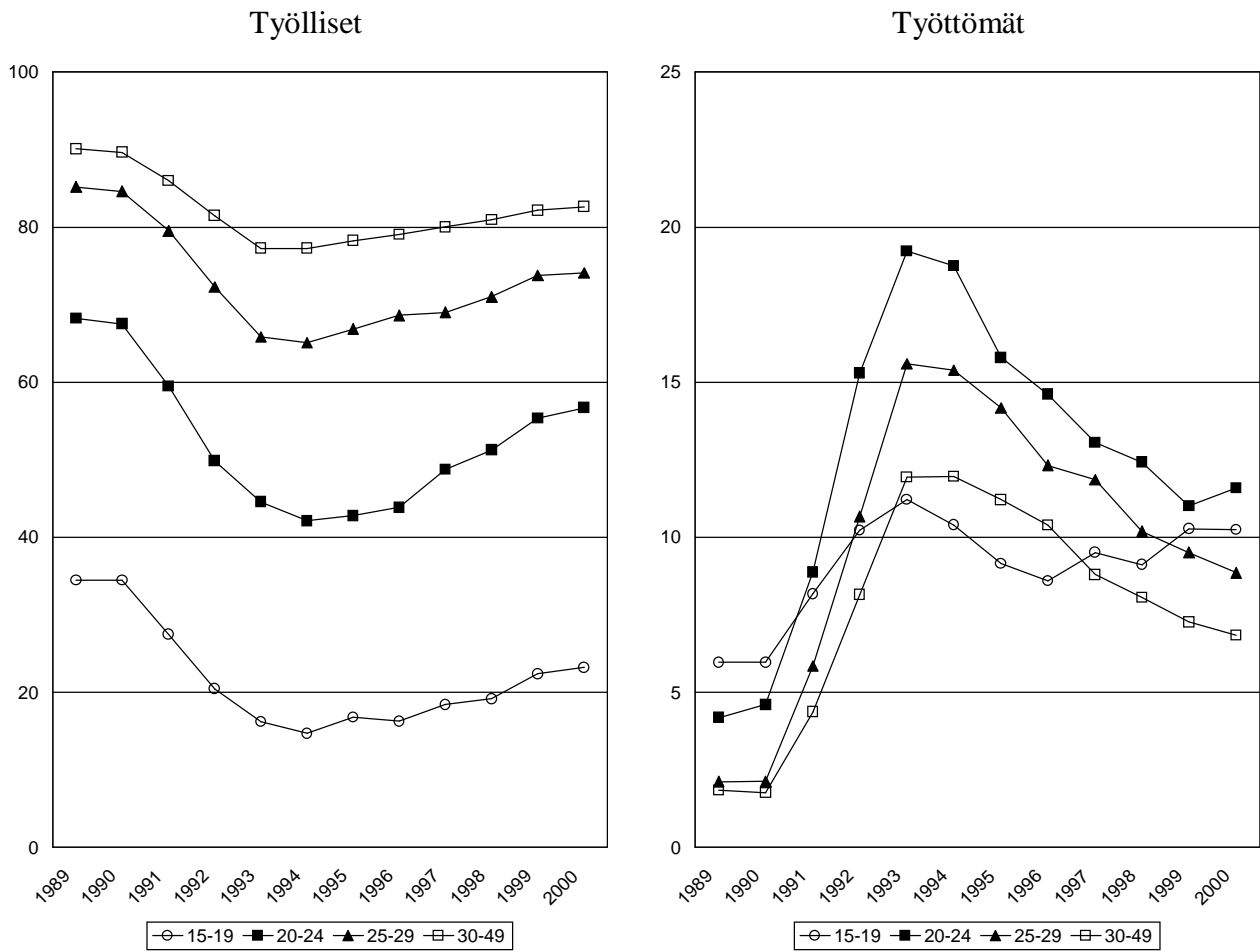
## Liitekuviot

Liitekuvio 1 Työttömyysasteet iän mukaan eräissä ikäryhmissä 1989-2000 (vuosikeskiarvot). Molemmat sukupuolet yhteensä.

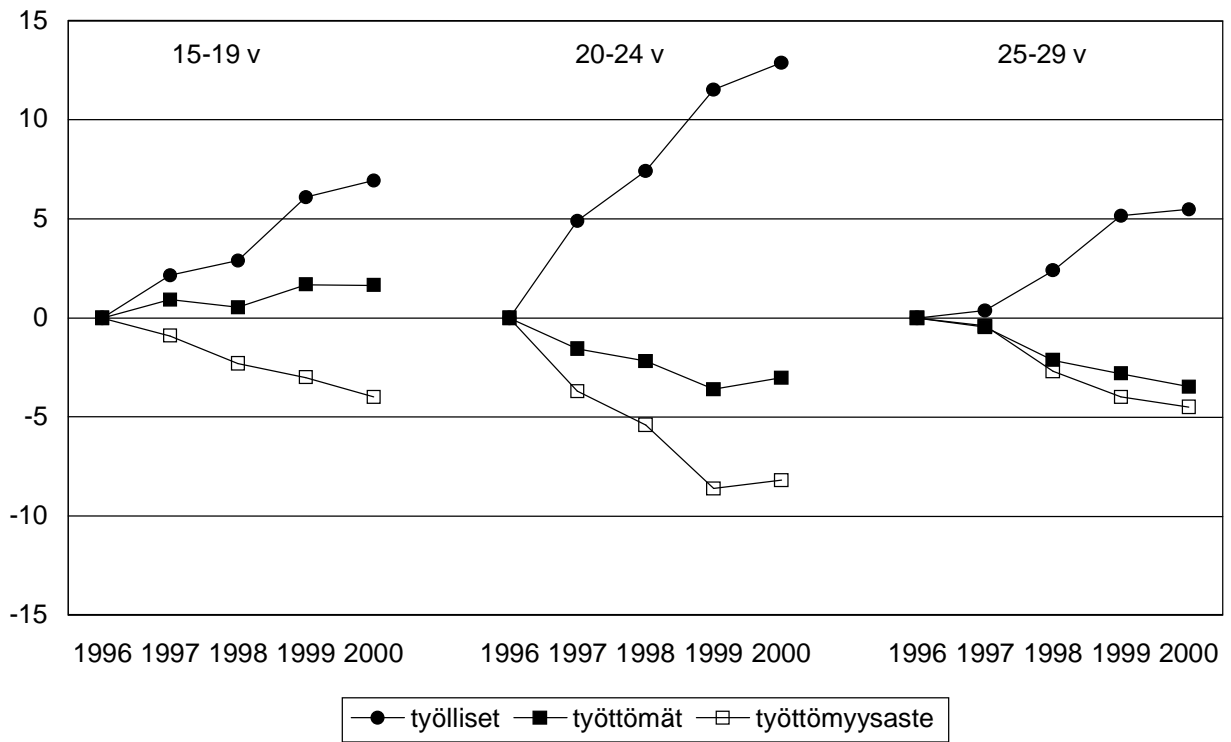
### Miehet ja naiset yhteensä



Liitekuvio 2 Työllisten ja työttömien osuus väestöstä eräissä ikäryhmissä 1989-2000 (vuosikeskiarvot). Molemmat sukupuolet yhteensä.

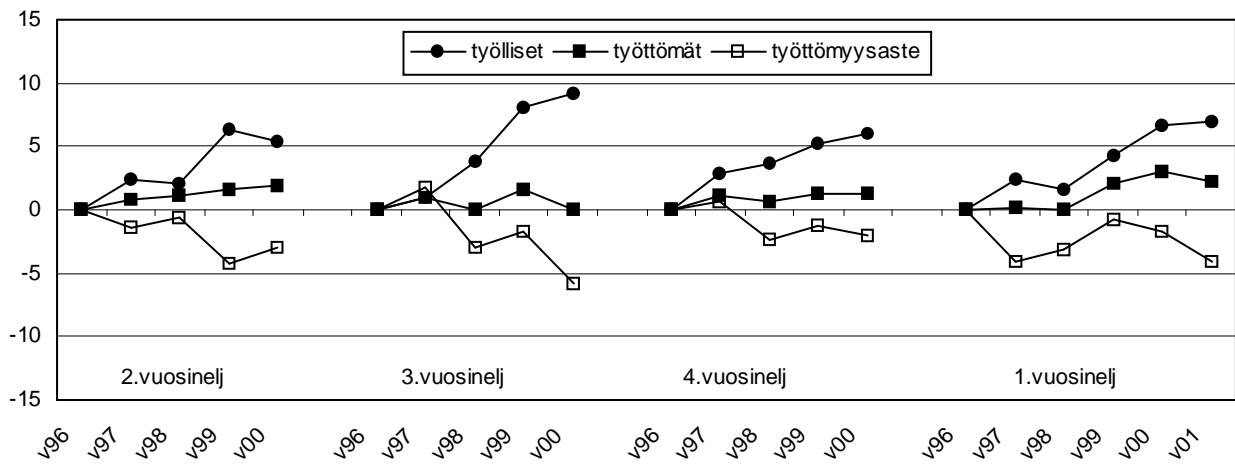


Liitekuvio 3 Työllisten ja työttömien väestöosuksien ja työttömyysasteen kumulatiivinen muutos sekä muutos 1996-2000 (vuosikeskiarvot). Molemmat sukupuolet yhteensä.

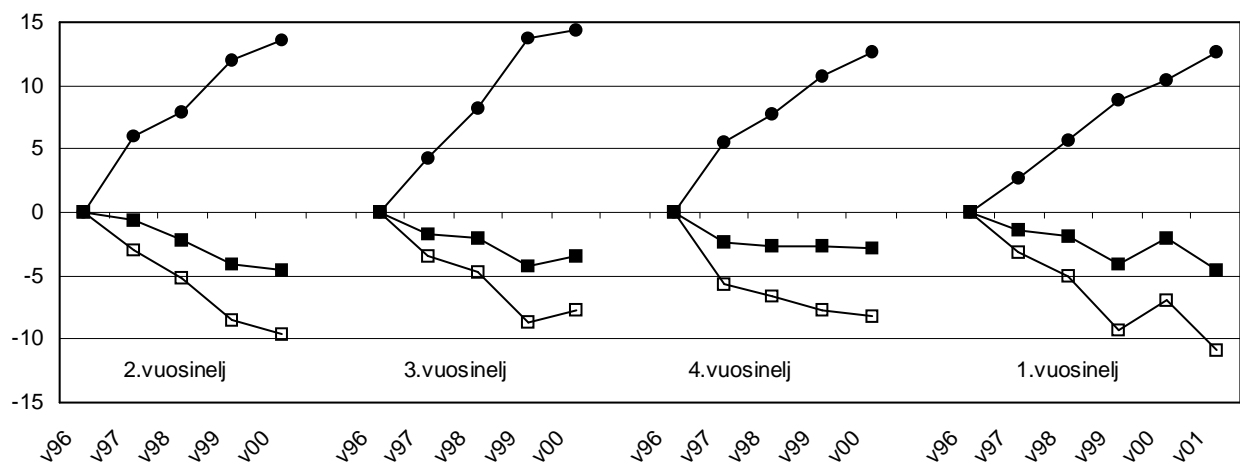


Liitekuvio 4 Työllisten ja työttömien väestöosuksien ja työttömyysasteen kumulatiivinen muutos neljännesvuosittain verrattuna edellisen vuoden vastaavaan neljännekseen

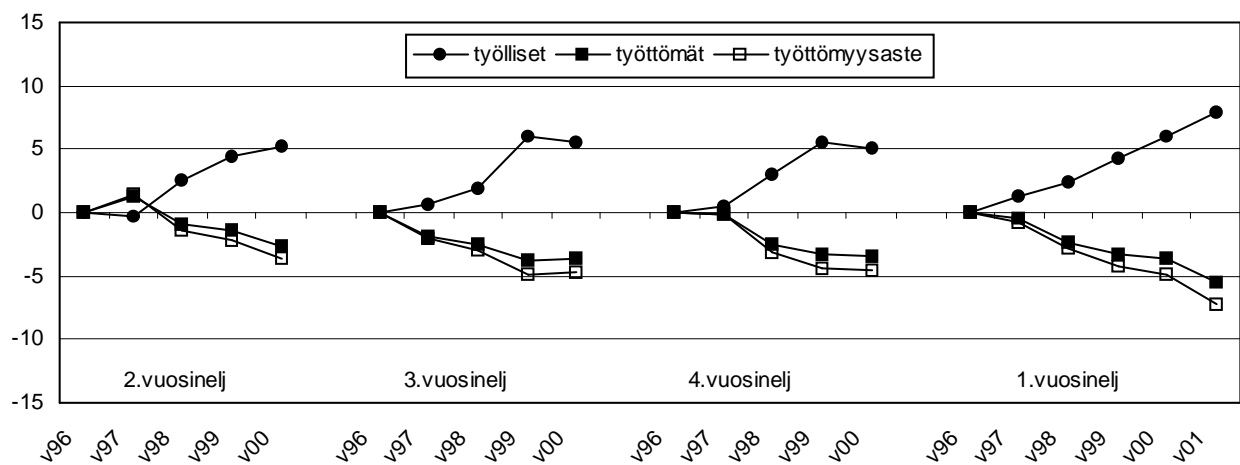
Kaikki 15-19 -vuotiaat



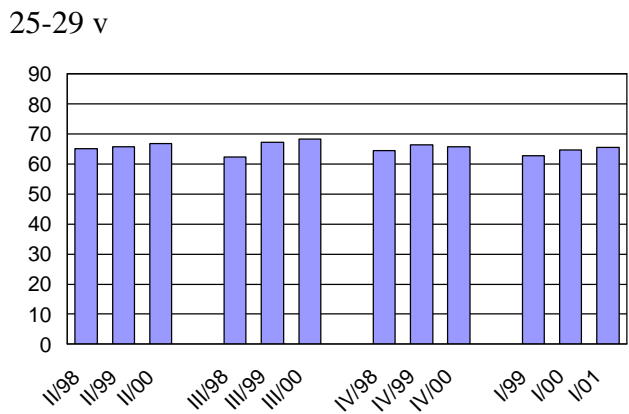
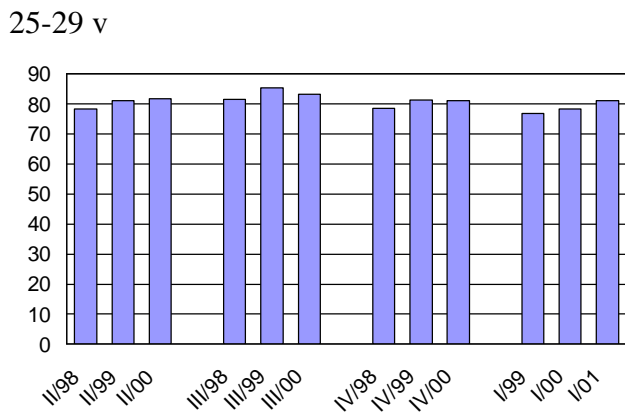
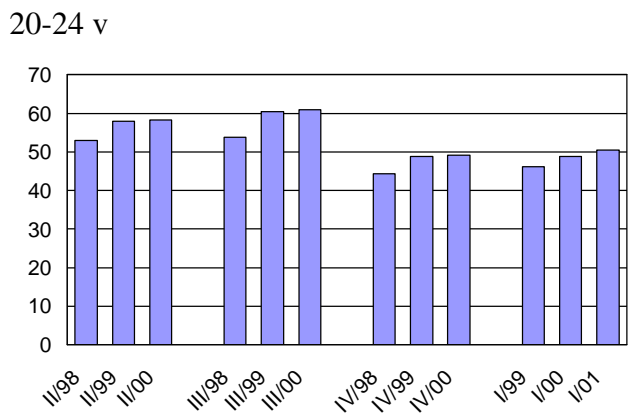
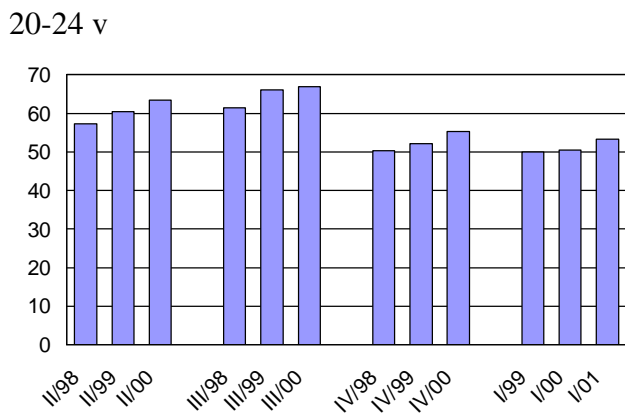
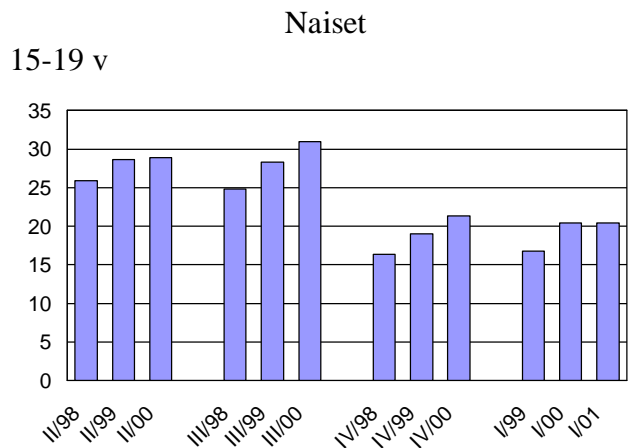
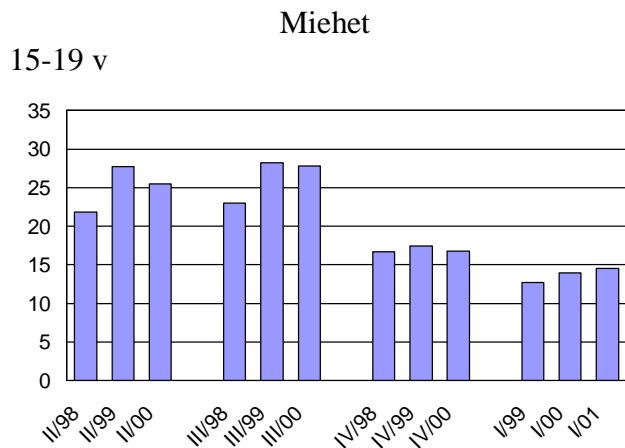
Kaikki 20-24 -vuotiaat



Kaikki 25-29 -vuotiaat



Liitekuvio 5 Työllisten osuus 15-29-vuotiaasta väestöstä neljännesvuosittain iän ja sukupuolen mukaan II/1998-I/2001 (%)



Liitekuvio 6 Työttömien osuus 15-29-vuotiaasta väestöstä neljännesvuosittain iän ja sukupuolen mukaan II/1998-I/2001 (%)

