

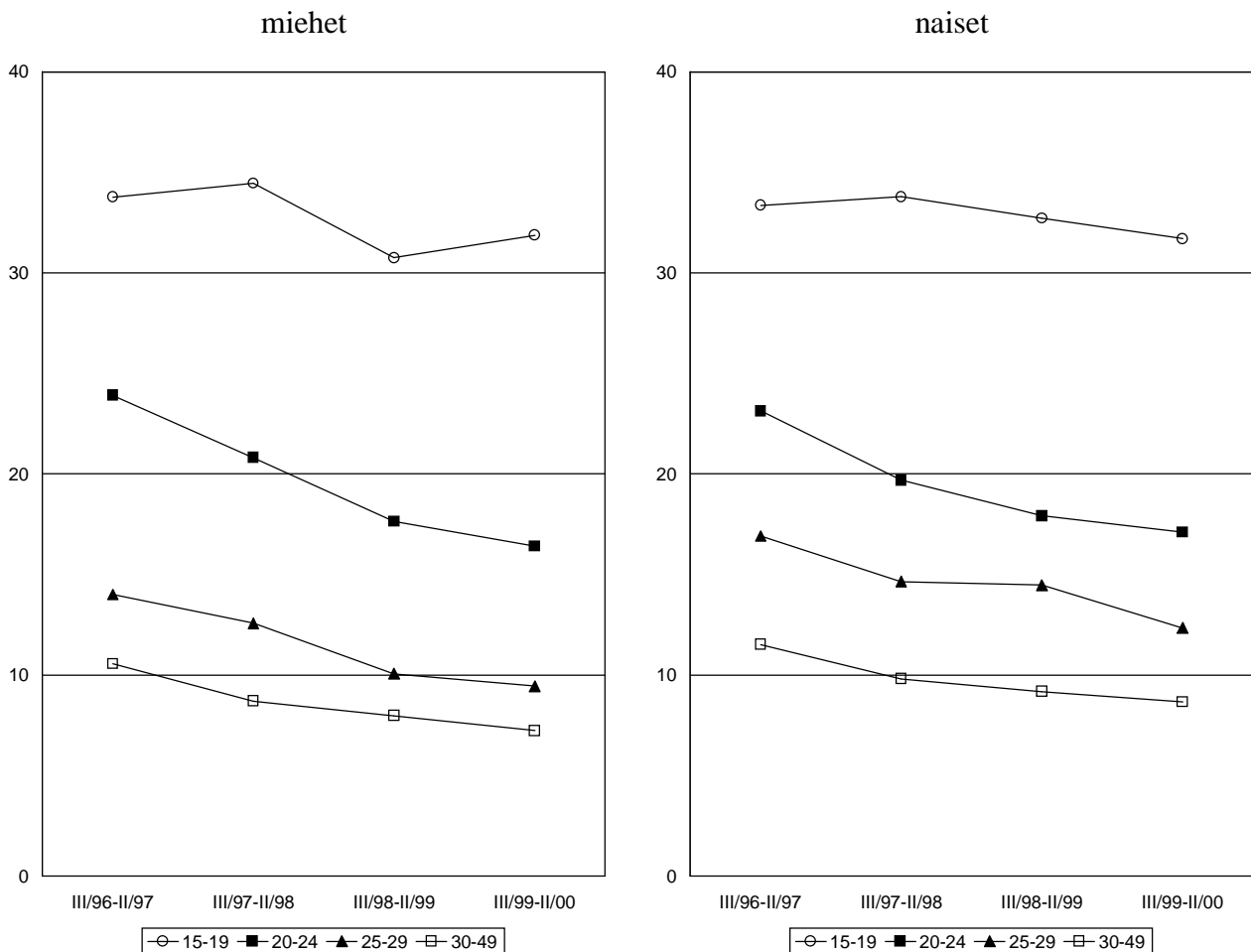
Mitä nuoret tekevät?

Katsaus 15-29-vuotiaiden työllisyyteen ja työttömyyteen

Nuorten työllisyys paranee ripeästi, mutta alle 20-vuotiaden työttömyys ei kuitenkaan alene

Tämä katsaus on laadittu työvoimatutkimuksen neljännesvuosittaisten tietojen pohjalta siten, että ajanjaksoa heinäkuusta 1999 kesäkuuhun 2000 on verrattu vastaaviin 12 kuukauden ajanjaksoihin kolmena edeltävänä vuonna.¹

Kuvio 1 Työttömyysasteet ikäryhmittäin ja sukupuolen mukaan 1996-2000 (kunkin vuoden heinäkuusta seuraavan vuoden kesäkuuhun ulottuvat 12 kuukauden keskiarvot)



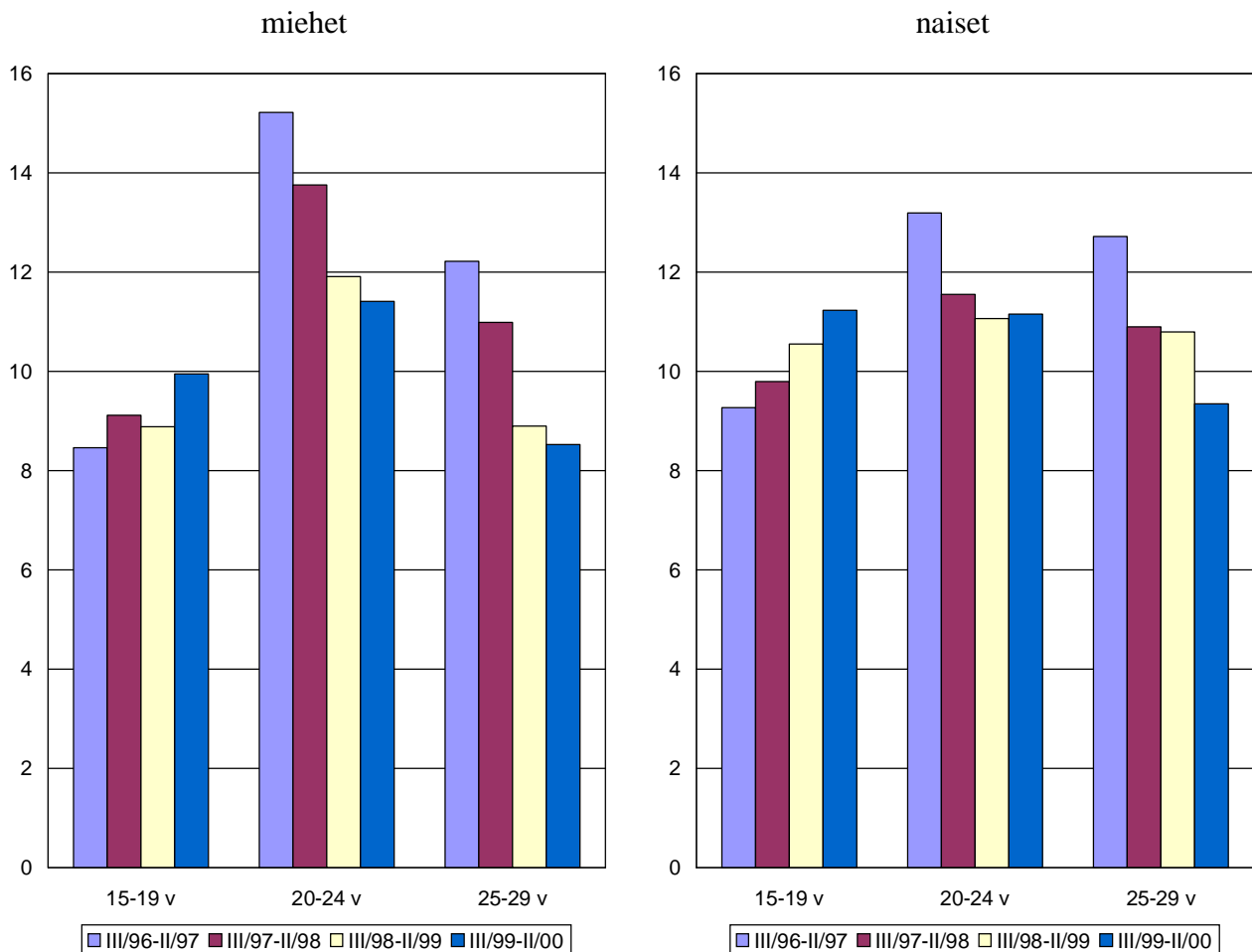
¹ Tämän raportin on nuorisoasian neuvottelukunnan toimeksiannosta laatinut tutkija Simo Aho Tampereen yliopiston työelämän tutkimuskeskuksesta. Kaikki tiedot perustuvat Tilastokeskuksen työvoimatutkimukseen (kuukausittain toteutettava väestöä edustava haastattelututkimus), jonka perusaineistosta on tätä raporttia varten hankittu 5-vuotiskäryhmittäiset tiedot (joita ei muutoin julkaista) neljännesvuosittain, joiden pohjalta esitetyt 12 kuukauden keskiarvot on laskettu.

Kuviossa 1 on esitetty nuorten viisivuotiskäryhmien sekä vertailun vuoksi 30-49-vuotiaiden miesten ja naisten työttömyysasteet (työttömien osuus työllisten ja työttömien yhteismäärästä) neljän vuoden ajalta. Työttömyys on Suomessa tarkasteluaikana alentunut varsin tasaisesti. (Liitekuviossa 1 on esitetty molempien sukupuolten työttömyysasteet keskimäärin yhteensä.)

Muista ikäryhmistä poiketen nuorimman 15-19-vuotiaiden ikäluokan työttömyysaste hiukan kasvoi 1997-1998. Sen jälkeen nuorimpien naisten työttömyysaste on hitaasti alentunut; ikäryhmän miesten työttömyysaste aleni selvästi nopeammin heinäkuusta 1998 kesäkuuhun 1999 ulottuvalla jaksolla, mutta viimeksi kuluneiden 12 kuukauden aikana se on kääntynyt selvään kasvuun. Koko ikäluokan yhteenlaskettu työttömyysaste on pysynyt kahden vuoden ajan keskimäärin muuttumattomana 31,8 prosentissa (liitekuvio 1).

20-24-vuotiaiden ikäryhmän työttömyysaste aleni tarkasteluaikana muita ikäryhmiä nopeammin. Tosin aleneminen hieman hidastui viimeisen 12 kuukauden aikana, jolloin ikäryhmän työttömyysaste oli keskimäärin 16,7 prosenttia.

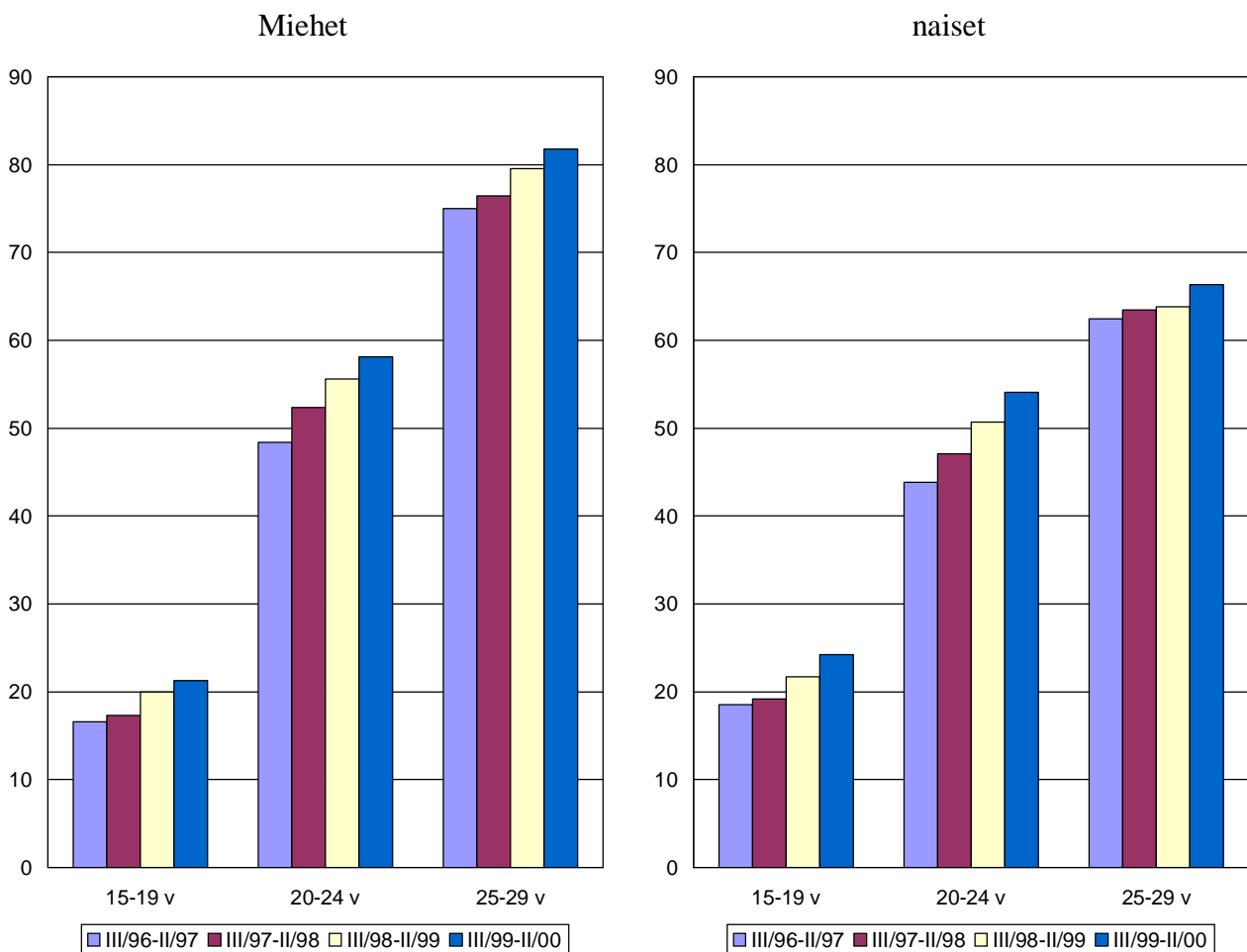
Kuvio 2 Työttömien osuus 15-19, 20-24 ja 25-29 vuotiaista miehistä ja naisista 1996-2000 (kunkin vuoden heinäkuusta seuraavan vuoden kesäkuuhun ulottuvat 12 kuukauden keskiarvot, %)



25-29-vuotiaiden miesten työttömyysasteen aleneminen hidastui myös viimeisen 12 kuukauden aikana, mutta ikäluokan naisten työttömyysaste, joka välillä oli polkenut kaksi vuotta paikallaan, aleni puolellatoista prosenttiyksiköllä. Tässä ikäluokassa naisten työttömyysaste on pysytellyt selvästi korkeampana kuin miesten. Viimeisellä tarkastelujaksolla se oli naisilla 12,3 ja miehillä 9,0 prosenttia. (Naisten työttömyysaste on tätä vanhemmissakin ikäluokissa korkeampi kuin miesten; syyinä on miesvaltaisen yksityisen sektorin naisvaltaista julkista sektoria parempi työllisyystilanne.)

Kuviossa 2 on esitetty työttömien osuus nuorten miesten ja naisten eri ikäluokista keskimäärin neljältä viime vuodelta². Näemme, että alle 20-vuotiaiden nuorten työttömyys on itse asiassa kasvanut jatkuvasti viime vuosina – miesten kohdalla viimeistä edellinen 12 kuukauden jakso oli tässä poikkeus. Edellä työttömyysasteiden tarkastelussa havaittu tilanteen paranemisen hidastuminen 20-24-vuotiaiden ikäluokassa näkyy vielä selvemmin tässä työttömien väestöosuusien tarkastelussa. Itse asiassa ikäluokan naisista työttömien osuus ei ole kahteen vuoteen alentunut lainkaan. Myös 25-29-vuotiaiden ikäryhmän eritahtinen kehitys eri sukupuolilla ilmenee selvästi.

Kuvio 3 Työllisten osuus 15-19, 20-24 ja 25-29 vuotiaista miehistä ja naisista 1996-2000 (kunkin vuoden heinäkuusta seuraavan vuoden kesäkuuhun ulottuvat 12 kuukauden keskiarvot, %)



² Kuviossa 2 ja 3 ja liitekuvioissa 2-4 esitetään työttömien ja työllisten väestöosuudet ikäryhmittäin. Perusteena tälle ratkaisulle henkilömäärien esittämisen sijasta on se, että 1970-luvun alussa syntyneet ikäluokat ovat selvästi pienempiä kuin myöhemmin syntyneet, joten on havainnollisempaa verrata väestöosuuksia kuin henkilömääriä.

Selitys sille, että työttömyyden ja työttömyysasteiden muutokset eivät täsmälleen vastaa toisiaan, on siinä, että työllisten määrän muutokset eivät suinkaan ole työttömien määrän peilikuva – työllisten lisäys ei ole yhtä suuri kuin työttömien määrän väheneminen, koska työvoimaan (työlliset ja työttömät yhteensä) kuuluvien määrä ja osuus muuttuu.

Kuviossa 3 on esitetty työllisten osuuden eli työllisyysasteiden kehitys eri nuorisoiäluokissa. Näemme, että alle 20-vuotiaiden työssäkäynti ei ennen vuotta 1998 lisääntynyt oikeastaan lainkaan, mutta sen jälkeen lisäys on ollut selvä. Kahden viime vuoden aikana ikäluokan miesten työllisyysaste on kohonnut neljällä prosenttiyksiköllä 21,3 prosenttiin ja naisten viidellä prosenttiyksiköllä 24,2 prosenttiin. Kuitenkin kun myös työttömien määrä on samalla kasvanut, työttömyysaste ei ole alentunut samaan tahtiin kuin muissa ikäryhmissä.

20-24-vuotiaiden työllisyysaste on koko tarkastelujakson ajan kasvanut ripeästi, noin kolme prosenttiyksikköä joka vuosi. Viimeisen 12 kuukauden jakson aikana ikäryhmän naisista työllisiä oli keskimäärin 54,1 prosenttia ja miehistä 58,1 prosenttia.

25-29-vuotiaiden työllisten miesten keskimääräinen vuosittainen lisäys on ripeytynyt vähäisestä noin kolmeen prosenttiyksikköön ikäluokasta parin viime vuoden aikana ja ikäryhmän naisten kohdalla havaitaan samanlainen muutos viimeisten 12 kuukauden jaksolla ensimmäistä kertaa useaan vuoteen. Tässä ikäryhmässä naisten työllisyysaste oli viimeisellä tarkastelujaksolla 66,4 ja miesten 81,7 prosenttia.

Nuorten työllisyys siis paranee varsin ripeästi, mutta alle 20-vuotiaiden ikäryhmässä työhalujen kasvuun nähden kuitenkin liian hitaasti, koska myös ikäryhmän työttömyys samalla kasvaa. Yli 20-vuotiaidenkin nuorten työttömyyden aleneminen on hidastunut, paitsi 25-29-vuotiaiden naisten kohdalla, joilla työttömyyden aleneminen on pitkästä ajasta nopeutunut. Tässä on ilmeisesti pitkälle kysymys opiskelevien nuorten työssäkäynnin ja samalla myös työn etsinnän (eli työttömyyden) lisääksestä. Tunnetusti työvoiman kysynnän kasvaessa myös työn etsintä yleistyy, kun toiveet työnsaannista paranevat.³

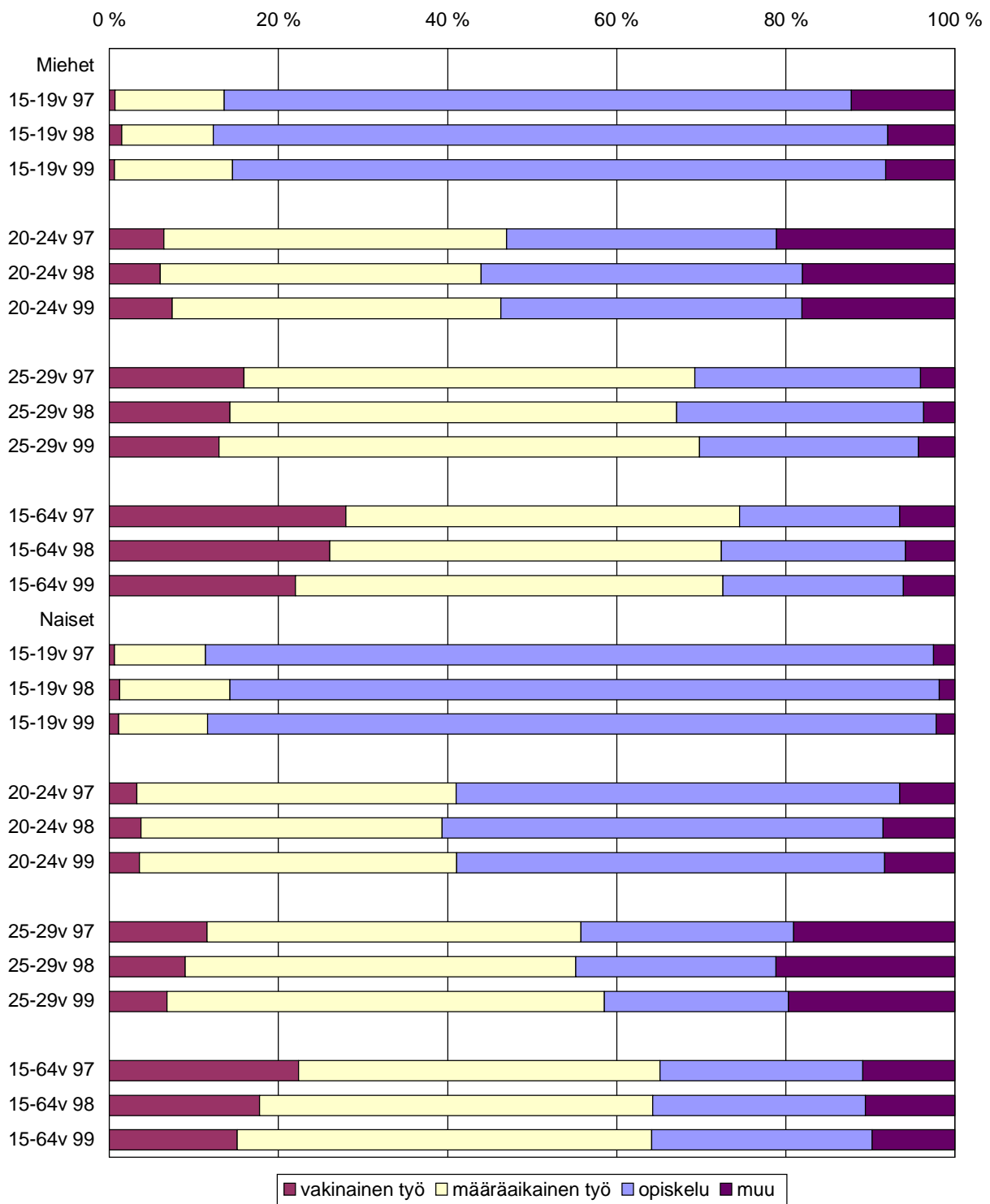
Liitekuviossa 2 on esitetty työllisten ja työttömien väestöosuuksien 12 kuukauden keskiarvot nuorten eri ikäluokissa yhteensä neljältä vuodelta, ja liitekuvioissa 3 ja 4 vastaavat osuudet neljännesvuosittain kolmen viime vuoden ajalta. Viimeksi mainituista näkyy, miten erityisesti nuorimpien työttömyys on selvästi korkein toisella vuosineljänneksellä ja työllisten osuus sekä toisella että kolmannella neljänneksellä, joihin aikoihin sijoittuvat oppilaitosten kesälomat. Liitekuvioista 3 havaitaan myös, että alle 25-vuotiaiden kohdalla ripeä työllisyyden kasvu näyttäisi uusimpien eli vuoden 2000 toista neljänneistä koskevien tietojen mukaan hidastuneen.

Työttömyyden taustat

Kuviossa 4 on esitetty nuorten ja vertailuksi kaikkien työttömien toiminta ennen työttömyyden alkua ikäryhmän ja sukupuolen mukaan keskimäärin vuosina 1997-99.

³ Työvoimatutkimuksessa henkilö määritellään työlliseksi, jos hän on tutkimusviikolla ollut vähänkin työssä, ja työttömäksi jos hän on etsinyt työtä ja valmis aloittamaan työn lähiaikoina. Tämä koskee myös niitä, jotka samaan aikaan opiskelevat. Työministeriön julkaisemat tilastot työvoimatoimistoon ilmoittautuneista työttömistä työnhakijoista ovat tunnetusti erilaiset kuin työvoimatutkimuksen työttömyysluvut.

Kuvio 4 Työttömänä olleiden 15-19, 20-24, 25-29 ja 15-64-vuotiaiden toiminta ennen työttömyyttä iän ja sukupuolen mukaan vuosina 1997-99 (% , vuosikeskiarvot)



Alle 20-vuotiaista työttömistä neljä viidennestä on opintonsa päättäneitä tai opintojen ohessa tai loma-aikoina työtä etsiviä ja vain runsas kymmenesosa on jäänyt työttömäksi työstä. 20-24-vuotiaista vajaat puolet ja 25-29-vuotiaista runsaat 60 prosenttia on jäänyt työttömäksi työstä.

Ryhmä ”muu” muodostuu nuorten miesten kohdalla pääosin asevelvollisuutta suorittamasta tulleista ja nuorten naisten kohdalla lastenhoitoperiodin jälkeen työttömiksi tulleista. Sukupuolten väliset erot johtuvat lähinnä tämän ryhmän koon vaihtelusta – nuorten miesten kohdalla asevelvollisuuden jälkeen työttömiksi jääneiden osuus on suuri, ja ikäluokassa 25-29 lasten hoidon jälkeen työmarkkinoille palaavien naisten määrä noin viidennes työttömistä. Muista syistä työmarkkinoiden ulkopuolella ennen työttömyyttä olleiden osuus on nuorista ikäluokista hyvin pieni.

Työttömyyttä edeltänyt työ on useimmiten ollut määräaikainen – sitä useammin mitä nuoremmista on kyse. Vakinaisesta (toistaiseksi voimassa olleesta) työsuhteesta työttömäksi jääneiden osuus yli 25-vuotiaista on alentunut työllisyyden paranemisen myötä.

Vuonna 1998 opiskelun jälkeen työttömäksi tulleiden osuus hieman kasvoi ja 1999 jälleen hieman aleni. Oletettavasti vuoden 1998 muutokseen oli syynä opiskelijoiden lisääntynyt työnhaku opintojen aikana ja vuoden 1999 muutokseen työllisyyden paraneminen, jolloin myös opiskelijoiden työnsaanti helpottui.

Piilotyöttömyys ja alityöllisyys

Kuviossa 5 on esitetty pääasiallinen toiminta vuosina 1997-1999 sukupuolen ja ikäryhmän mukaan siten, että alityölliset (vastentahtoisesti osa-aikatyötä tekevät sekä määräaikaisesti lomautetut tai lyhennettä työviikkoa tekevät) ja piilotyöttömät (työhaluiset ja työmarkkinoiden käytettävissä olevat, jotka eivät kuitenkaan ole edellisen neljän viikon aikana etsineet työtä) on erotettu omiksi luokiksi.

Kuviosta näkyy jo edellä todettu työllisten osuuden kasvu ja työttömien osuuden vähäinen muutos. Päätoimisten opiskelijoiden väestöosuus on viime vuosina laskenut, mutta kysymys ei ole siitä, että opiskelu sinänsä oli vähentynyt, vaan siitä opiskelleista lisääntyvä osa on työvoimatutkimuksessa luokiteltu työlliseksi tai työttömäksi, koska he tekevät opiskelun ohella työtä tai etsivät sitä.

Alityöllisistä naisten osuus on suurempi kuin miesten, joka johtuu siitä että osa-aikatyö on muutoinkin yleisempää naisten työmarkkinoilla. Suurin alityöllistettyjen osuus on 20-29-vuotiaista naisista, noin kuusi prosenttia ikäluokasta ja noin joka kymmenes työllisistä. Nuoremmista naisista ja kaikista miehistä alityöllistettyjä on vain pari prosenttia.

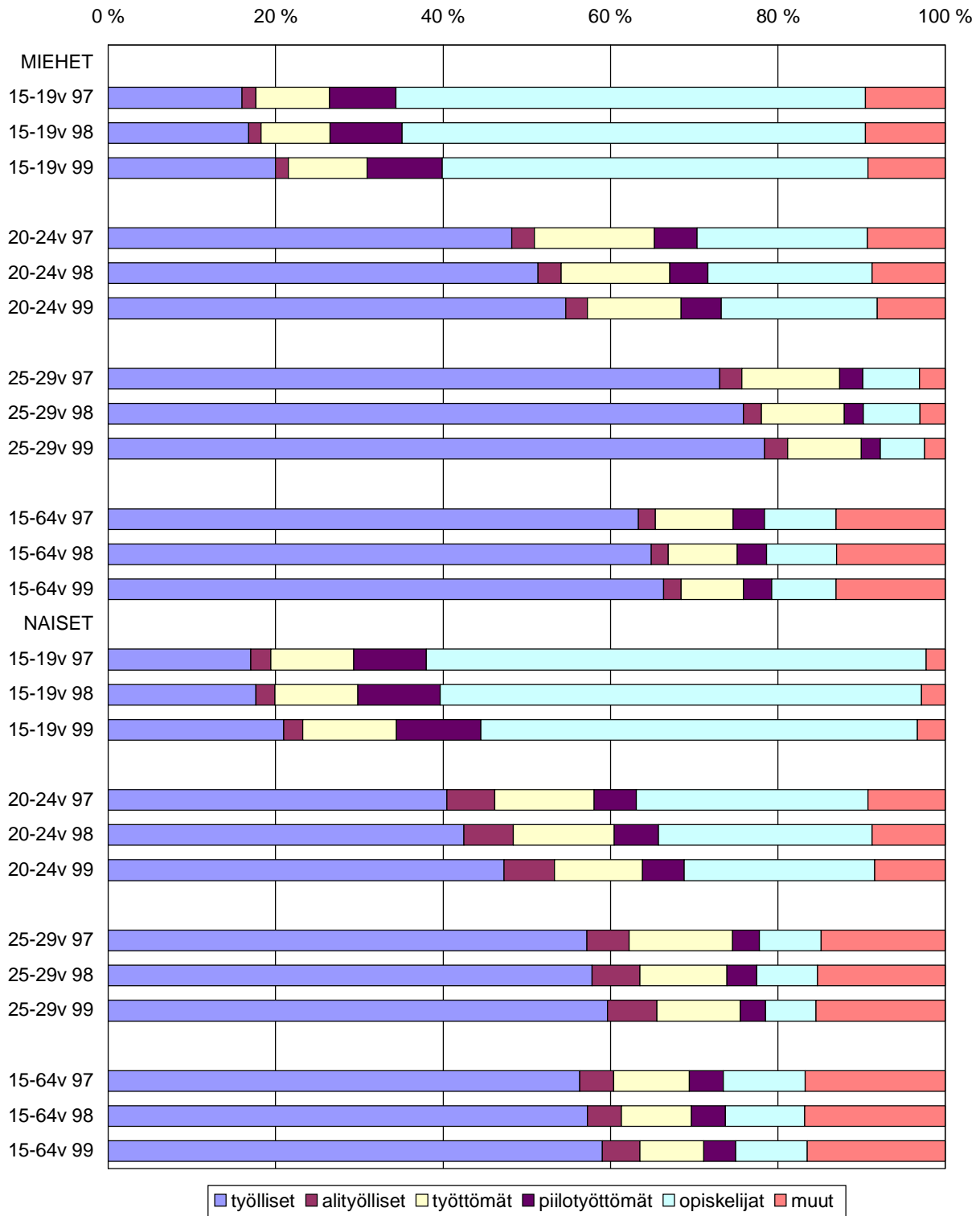
Piilotyöttömien osuus on alle 20-vuotiaista muita ikäryhmiä suurempi, noin kahdeksan prosenttia – valtaosin kysymys on työhaluisista koululaisista. 20-29-vuotiaat piilotyöttömät ovat joko työhaluisia opiskelijoita tai lapsiaan hoitavia naisia, jotka menisivät töihin jos sitä olisi saatavilla. Osuus on pieni, 2-4 prosenttia ikäluokasta.

Jos piilotyöttömät ja alityöllistetyt lasketaan yhteen, heidän osuutensa on kuitenkin melko suuri, jos sitä verrataan avoimen työttömyyden osuuteen. Alle 20-vuotiaista tämä yhteenlaskettu osuus on suunnilleen yhtä suuri kuin työttömienkin. Tätä vanhemmilla miehillä osuus on noin kolmannes ja naisilla noin puolet työttömien osuudesta.

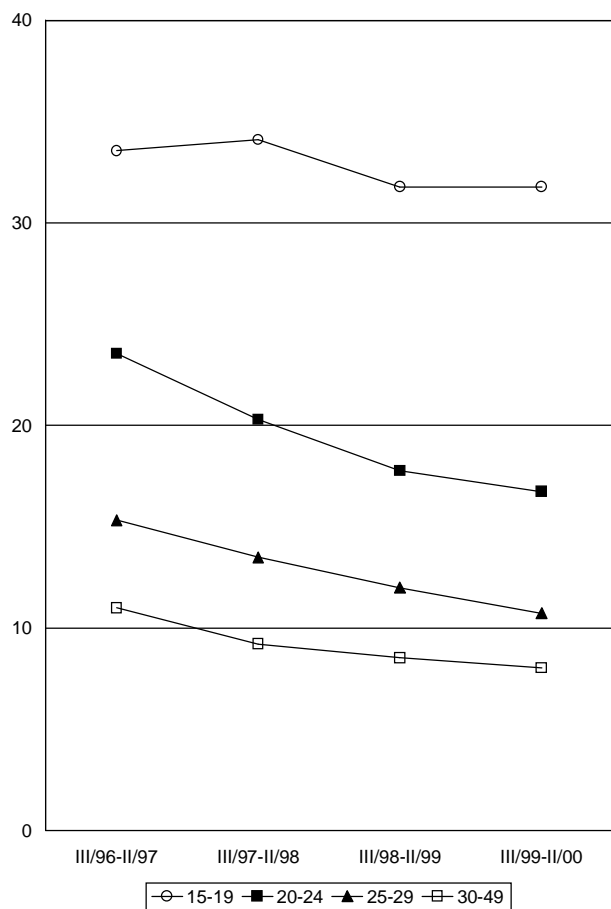
Alityöllisyyden ja piilotyöttömyyden osuudessa on tapahtunut viime vuosina vain hyvin vähäisiä muutoksia: 15-19-vuotiaiden naisten piilotyöttömyys on hiukkasen kasvanut, 20-29-vuotiaiden naisten kohdalla taas alityöllisyys. Muutokset ovat kuitenkin vain yhden-kahden prosenttiyksikön luokkaa.

Luokkaan ”muut” kuuluvista nuorista miehistä valtaosa on asevelvollisuutta suorittamassa ja nuorista naisista taas valtaosa hoitaa omia lapsiaan.

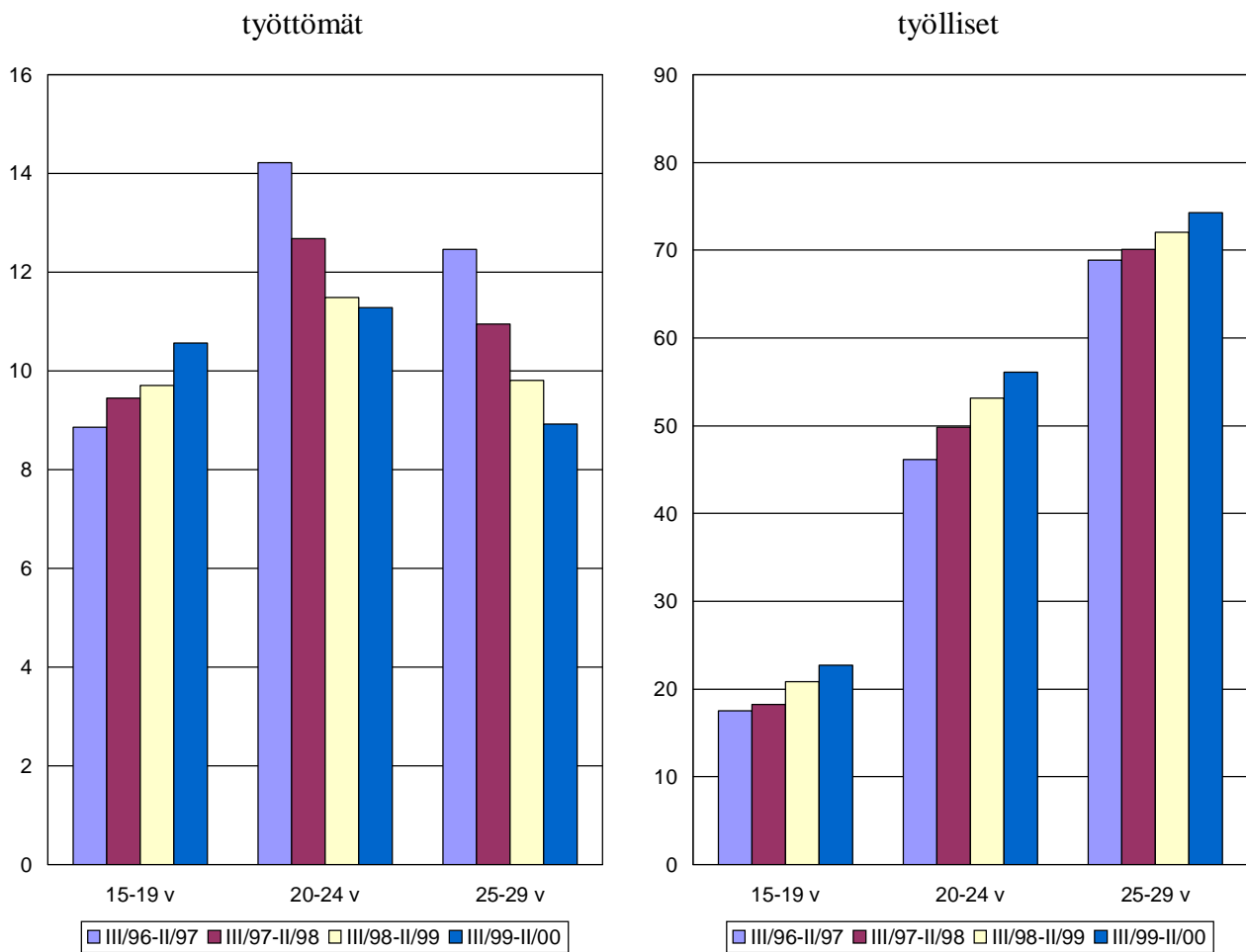
Kuvio 5 15-19, 20-24, 25-29 ja 15-64-vuotiaiden toiminta 1997-99 iän ja sukupuolen mukaan (% , vuosikeskiarvot)



Liitekuvio 1 Työttömyysasteet ikäryhmittäin 1996-2000 (molemmat sukupuolet, kunkin vuoden heinäkuusta seuraavan vuoden kesäkuuhun ulottuvat 12 kuukauden keskiarvot)



Liitekuvio 2 Työttömien ja työllisten osuus 15-19, 20-24 ja 25-29 vuotiaista 1996-2000 (molemmat sukupuolet, kunkin vuoden heinäkuusta seuraavan vuoden kesäkuuhun ulottuvat 12 kuukauden keskiarvot, %)

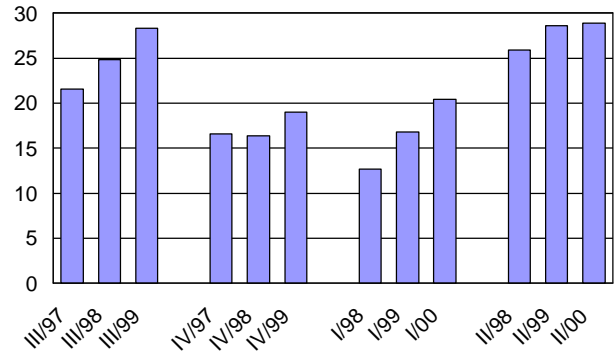
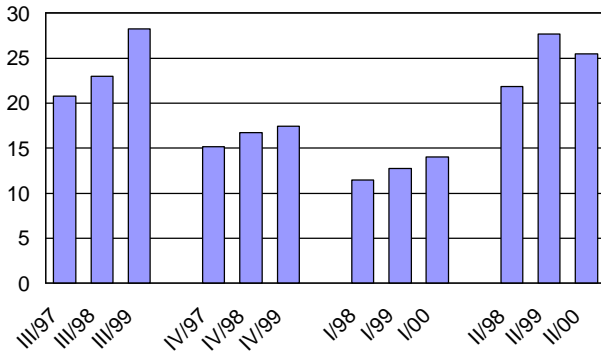


Liitekuvio 3 Työllisten osuus 15-29-vuotiaasta väestöstä keskimäärin neljännesvuosittain III/1997-II/2000 iän ja sukupuolen mukaan (%)

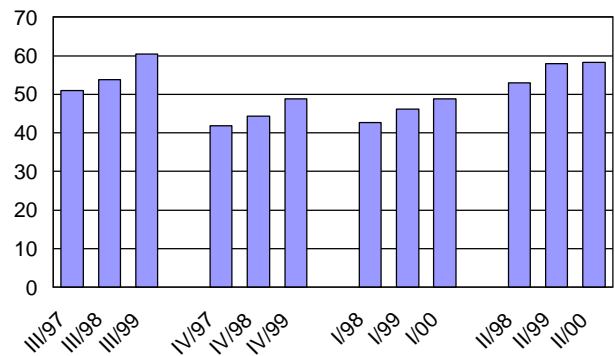
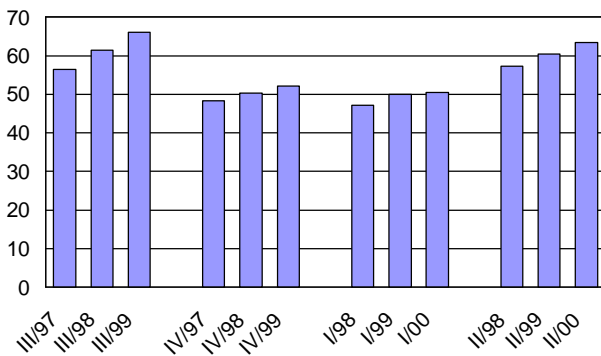
miehet

naiset

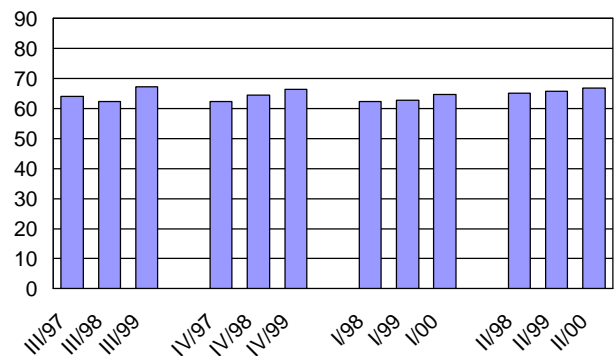
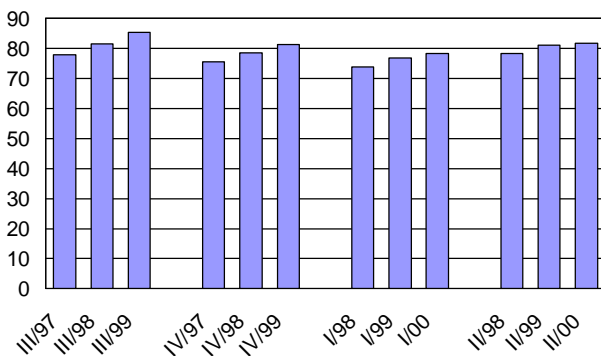
15-19 v



20-24-v



25-29-v

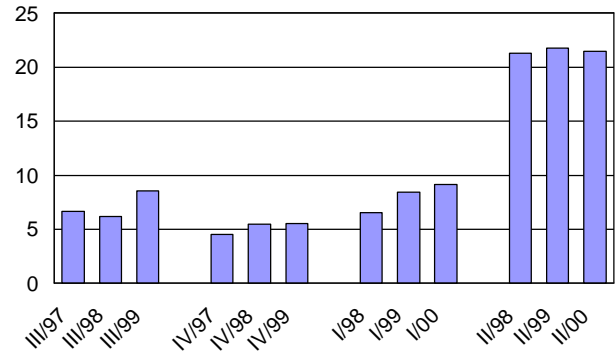
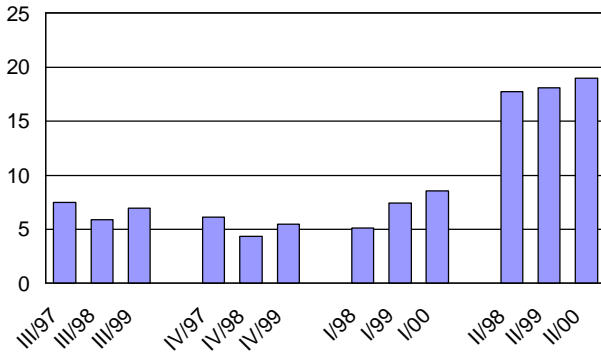


Liitekuvio 4 Työttömien osuus 15-29-vuotiaasta väestöstä keskimäärin neljännesvuosittain I-II/1997-II/2000 iän ja sukupuolen mukaan (%)

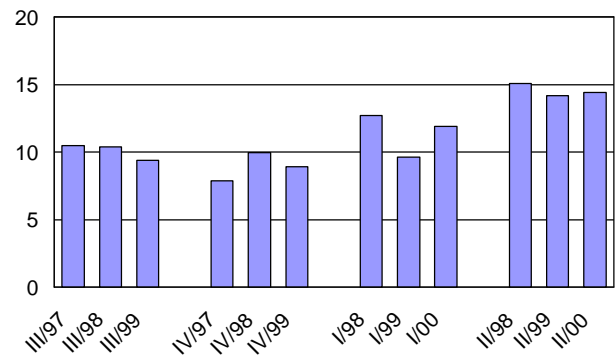
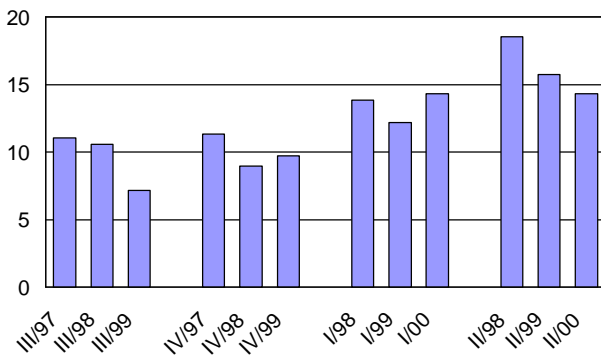
miehet

naiset

15-19 v



20-24-v



25-29 v

