

**Selvitys eduskunnan sivistysvaliokunnalle aamu- ja iltapäivätoiminnan laajuuden, laadun sekä palvelutarjonnan monipuolisuuden kehittymisestä sekä lain vaikutuksista palvelun rahoitukseen ja hintaan.**

# Sisällysluettelo

<b>1 Aamu- ja iltapäivätoiminnan kehittyminen</b>	<b>4</b>
<b>2 Aamu- ja iltapäivätoimintaa koskeva lainsäädäntö</b>	<b>7</b>
<b>2.1 Tavoitteet ja perusteet</b>	<b>7</b>
2.1.1 Kodin ja koulun yhteistyön tukeminen	7
2.1.2 Tunne-elämän ja sosiaalisen kehityksen tukeminen	7
2.1.3 Eettisen kasvun tukeminen	8
2.1.4 Osallisuuden edistäminen, tasa-arvon lisääminen ja syrjäytymisen ennaltaehkäiseminen	8
2.1.5 Aamu- ja iltapäivätoiminnan sisältö	8
2.1.6 Erityisopetukseen otettujen tai siirrettyjen oppilaiden aamu- ja iltapäivätoiminta	9
<b>2.2 Järjestäminen ja laajuus</b>	<b>9</b>
<b>2.3 Arviointi</b>	<b>11</b>
<b>2.4 Oikeus turvalliseen toimintaympäristöön ja opintososiaalisiin etuihin</b>	<b>12</b>
<b>2.5 Henkilöstö</b>	<b>12</b>
<b>2.6 Maksut</b>	<b>13</b>
<b>2.7 Valtion rahoitus</b>	<b>13</b>
<b>3 Selvityksen valmistelu</b>	<b>15</b>
<b>3.1 Aamu- ja iltapäivätoiminnan selvityksen arviointikohteet</b>	<b>15</b>
<b>3.2 Selvityksen valmistelussa käytetyt aineistot ja niiden käsittely</b>	<b>16</b>
<b>4 Aamu- ja iltapäivätoiminnan laajuuden, laadun ja palvelutarjonnan monipuolisuuden kehittyminen sekä lain vaikutukset palvelun rahoitukseen ja hintaan</b>	<b>19</b>
<b>4.1 Aamu- ja iltapäivätoiminnan laatutekijät</b>	<b>19</b>
4.1.1 Toiminnan järjestäminen, laajuus ja palvelutarjonnan monipuolisuuden kehittyminen	19
4.1.2 Erityisoppilaiden aamu- ja iltapäivätoiminnan järjestäminen	24
4.1.3 Aamu- ja iltapäivätoiminnan hallinnointi	25
4.1.4 Toiminnasta tiedottaminen ja toimintaan valitsemisen kriteerit	26
4.1.5 Oikeus opintososiaalisiin etuihin ja turvalliseen toimintaympäristöön	27
4.1.6 Ryhmäkoko	28
4.1.7 Kelpoisuus aamu- ja iltapäivätoiminnan ohjaamiseen sekä henkilöstön pätevöittämis- ja täydennyskoulutus	29
4.1.8 Toiminnan arviointi	33
4.1.9 Yhteistyö	33
<b>4.2 Aamu- ja iltapäivätoiminnalle asetettujen tavoitteiden saavuttaminen</b>	<b>35</b>
4.2.1 Kodin ja koulun kasvatustyön tukeminen	35
4.2.2 Tunne-elämän ja sosiaalisen kehityksen tukeminen	36
4.2.3 Osallisuuden edistäminen ja syrjäytymisen ennaltaehkäisy	37
4.2.4 Eettisen kasvun tukeminen	37
4.2.5 Toimintatavat ja sisällö suhteessa asetettuihin tavoitteisiin	38

<b>4.3 Aamu- ja iltapäivätoiminnan taloudellisuus</b>	<b>39</b>
4.3.1 Aamu- ja iltapäivätoiminnan kustannukset	39
4.3.2 Aamu- ja iltapäivätoiminnasta kunnille kertyneet tulot	39
4.3.3 Palveluntuottajille aamu- ja iltapäivätoiminnasta aiheutuneet kustannukset	41
4.3.4 Palveluntuottajien tulot aamu- ja iltapäivätoiminnasta	41
4.3.5 Kuntien toiminnasta perimien maksujen suuruus	43
4.3.6 Palveluntuottajien aamu- ja iltapäivätoiminnasta perimät maksut	45
<b>5 Johtopäätökset</b>	<b>46</b>
1. Aamu- ja iltapäivätoiminnan järjestäminen, laajuus ja sisältö	46
2. Turvallinen toimintaympäristö	47
3. Henkilöstön kelpoisuustilanne ja pätevyittämis- ja täydennyskoulutus	47
4. Erityistä tukea tarvitsevien oppilaiden aamu- ja iltapäivätoiminta	48
5. Yhteistyö	49
6. Aamu- ja iltapäivätoiminnan taloudellisuus	49

## 1 AAMU- JA ILTAPÄIVÄTOIMINNAN KEHITTYMINEN

Aamu- ja iltapäivätoiminnalla on juuret koulujen kerhotoiminnassa. Koulujen kerhotoiminnan perusta luotiin jo 1800-luvulla ja 1950-luvulla kansakoululakien uudistus loi koulujen kerhotoiminnalle uudet mahdollisuudet. Kerhotoiminta lisääntyi tasaisesti 1940—1950-luvuilla.

Vuonna 1968 opetusministeriö asetti toimikunnan selvittämään vapaaehtoisen kerhotyön ja yleensä nuorisotyön asemaa sekä sen järjestämistä ja johtamista peruskoulussa. Oppilaskerhojen ja nuorisokerhojen järjestäminen tuli mukaan myös peruskoulua koskevaan lainsäädäntöön (peruskoululaki 476/1983). Hallituksen esityksessä eduskunnalle (HE 30/1982 vp) katsottiin koulun kerhotoiminnalla voitavan täydentää koulun kasvatus- ja opetustehtävää sekä parantaa oppilaan koulumotivaatiota.

Koulun kerhotoiminnalla on koulun kasvatustavoitteiden kanssa yhtenevät tavoitteet. 1980-luvulla kerhotoimintaan osoitettiin lisävoimavaroja, mikä näkyi kerhojen määrän kasvuna siten, että 1990-luvun alussa kerhoja oli lähes 20 000. Koulujen kerhotoiminta kääntyi kuitenkin laskuun 1990-luvun alkupuolella taloudellisen laskusuhdanteen vaikutuksesta. 1990-luvun puolivälin jälkeen kerhotoiminta on kääntynyt lievään nousuun ja nykyisin toiminnassa on noin 9 700 peruskoulun oppilaskerhoa.

Hallituksen esityksessä eduskunnalle koulutusta koskevaksi lainsäädännöksi (HE 86/1997 vp) tuotiin esille, että perusopetuksen yhteydessä voidaan järjestää edelleen myös muuta siihen läheisesti liittyvää toimintaa, kuten oppilaskerhoja ja koulukirjastotoimintaa. Toiminnan tuli olla opetukselle säädettyjen tavoitteiden mukaista ja oppilaiden osallistumisen toimintaan vapaaehtoista. Toiminnan kustannukset voidaan opetus- ja kulttuuritoimen rahoituksesta annetun lain (635/1998) mukaan lukea opetustoimen menoiksi. Hyväksyessään nykyisin voimassa olevan koulutusta koskevan lainsäädännön eduskunta edellytti, että valtiovalta ja kunnat yhteistyössä kansalais- ja muiden järjestöjen kanssa kehittävät toimenpiteitä, joilla lisätään perusedellytyksiä kerhotoiminnalle.

Opetusministeriön kerhotyöryhmä (OPM 1998:3) teki ehdotuksen peruskoulun kerhotoiminnan kehittämiseksi yhteistyössä paikallisten järjestöjen, yhteisöjen ja yritysten kanssa. Kerhotyöryhmä esitti sivistyspoliittiseksi tavoitteeksi, että jokaisella peruskoululaisella olisi mahdollisuus osallistua koulupäivinä ohjattuun ja riittävän monipuoliseen kerhotoimintaan koulutyön jälkeen. Tavoitteen toteuttamiseksi esitettiin tiivistä yhteistyötä kodin, koulun, kunnan opetus-, nuoriso-, kulttuuri-, liikunta- ja sosiaalitoimen, sekä kansalaisjärjestöjen ja yritysten kanssa. Kerhotyöryhmä katsoi, että kunnalla on päävastuu toiminnan koordinoimisesta. Subjektiiivista oikeutta kerhotoimintaan työryhmä ei esittänyt. Työryhmä piti tärkeänä kehittää sellaisia iltapäiväkerhojen järjestämistapoja, joilla voitaisiin entistä tehokkaammalla yhteistyöllä saada aikaan laadukasta ja laajaa toimintaa.

Kerhotyöryhmän ehdottamien tavoitteiden toteuttamiseksi aloitettiin kokeilut vuonna 1999, jolloin selvitettiin myös toiminnan rahoitustarve. Valtioneuvoston vahvistamassa koulutuksen ja korkeakouluissa harjoitettavan tutkimuksen kehittämissuunnitelmassa vuosiksi 1999—2004 ehdotettiin selvitettäväksi, millä edellytyksillä on mahdollista järjestää koulupäivän aikana ohjattua ja riittävän monipuolista kerhotoimintaa peruskoululaisille. Kerhotyöryhmän työ johti koululaisten kerhotoimintaan tarkoitettujen määrärahojen myöntämiseen ja Opetushallituksen kerhotoiminnan kehittämishankkeeseen. Järjestöt ja viranomaiset organisoituivat epäviralliseksi Yhteinen iltapäivä -ryhmittymäksi, jonka tavoitteena on koululaisten iltapäivätoiminnan kehittäminen.

Koululaisten iltapäivätoiminnan kehittäminen sai laajaa yhteiskunnallista huomiota. Pääministeri Paavo Lipposen II hallituksen ohjelmassa kiinnitettiin huomiota koululaisten iltapäivätoiminnan laajentamiseen ja toiminnan sisällölliseen kehittämiseen. Perhepolitiikan tärkeäksi kehittämisalueeksi muodostui koululaisten aamu- ja iltapäivätoiminta.

Myös valtioneuvoston hyväksymässä sosiaali- ja terveydenhuollon tavoite- ja toimintaohjelmassa (STM 1999:16) edellytettiin kuntien huolehtivan pienten koululaisten aamu- ja iltapäivätoiminnan lisäämisestä yhteistyössä koulutoimen, sosiaalitoimen, liikuntatoimen ja nuorisotyön sekä järjestöjen, seurakuntien, vanhempien, omaistoiminnan ja työnantajien kanssa.

Taloudellisen yhteistyön ja kehittämisen järjestö OECD (2001) kiinnitti maaraportissaan Country Note: Early Childhood Education and Care Policy in Finland huomiota lasten aamu- ja iltapäivätoimintojen järjestelyihin Suomessa. Suomessa, samoin kuin useissa teollistuneissa OECD-maissa kouluikäisten lasten aika ilman turvallisen aikuisten huolenpitoa on lisääntynyt runsaasti ja vaateet perheiden, vanhempien työelämän ja lasten hoidon ja kouluelämän yhteensovittamiseksi ovat lisääntyneet. Raportti toi esille, että koululaisten aamu- ja iltapäivätoiminta ei ole ollut Suomessa harjoitetun koulutus-, sosiaali- ja terveyspolitiikan painopisteenä aamu- ja iltapäivätoiminnan lisääntyneestä tarpeesta huolimatta.

Opetusministeriö asetti lokakuussa 2001 työryhmän (OPM 29:2002) pohtimaan lasten ja nuorten aamu- ja iltapäivätoiminnan järjestämistä. Työryhmän tehtävänä oli laatia ehdotus valtioneuvoston periaatepäätökseksi aamu- ja iltapäivätoiminnan järjestämisestä. Ehdotuksen tuli sisältää lasten ja nuorten tarpeita vastaavan aamu- ja iltapäivätoiminnan järjestämistä koskeva työn- ja vastuunjako sekä rahoitusperusteet ja muut tarvittavat periaatteelliset linjaukset. Työryhmässä oli edustajia opetusministeriöstä, sosiaali- ja terveysministeriöstä, Opetushallituksesta ja Suomen Kuntaliitosta.

Työryhmä teki elokuussa 2002 ehdotuksen valtioneuvoston periaatepäätökseksi koululaisten aamu- ja iltapäivätoiminnan kehittämislinjoista. Työryhmä määritteli aamu- ja iltapäivätoiminnan joko päivittäiseksi toiminnaksi tai kerhotoiminnaksi. Työryhmän määritelmän mukaan *päivittäinen* toiminta tarkoittaa kaikkina koulupäivinä ensisijaisesti perusopetuksen 1. ja 2. vuosiluokan oppilaille sekä kaikille erityisopetukseen otetuille tai siirretyille perusopetuksen oppilaille järjestettyä toimintaa. Päivittäisen toiminnan tavoitteena on huolehtia lapsen turvallisesta aamu- ja iltapäivätoiminnasta koulupäivän ulkopuolella. Toiminta on yleensä ryhmämuotoista, jolloin ohjaajat vetävät samojen lasten muodostamaa ryhmää ja ottavat kokonaisvastuun lapsista. *Kerhotoiminnalla* tarkoitetaan säännöllistä viikoittaista koulupäivänä järjestettävää toimintaa, jolla on oma suunniteltu sisältönsä. Kerhotoimintaa voi olla päivittäin tai harvemmin, kuitenkin vähintään yhtenä päivänä viikossa, 1—3 tuntia kerrallaan. Sekä päivittäisessä että kerhotoiminnassa voidaan toteuttaa taiteen perusopetuksen tavoitteita.

Työryhmä ehdotti, että koulua ja sen ympäristöä kehitetään toimintakeskukseksi, jossa oppilaille on koulutyön ulkopuolella mahdollisuus aamu- ja iltapäivätoimintaan lapsen ja perheen tarpeen mukaan. Lisäksi työryhmä ehdotti osittaisen hoitorahan ja osittaisen hoitovapaan ulottamista pienten koululaisten vanhemmille. Ehdotukseen sisältyi sosiaali- ja terveysministeriön täydentävä lausuma sekä Suomen Kuntaliiton eriävä mielipide.

Koululaisten aamu- ja iltapäivätoiminnan kehittämistä painotettiin myös valtioneuvoston periaatepäätöksessä varhaiskasvatuksen valtakunnallisista linjauksista (STM 2002:9) ja valtioneuvoston eduskunnalle antamassa selonteossa lasten ja nuorten hyvinvoinnista (VNS 4/2002 vp). Valtioneuvosto asetti neuvottelukunnan koordinoimaan hallitusohjelmaan sisältyvän aamu- ja iltapäivätoiminnan kehittämistä.

Pääministeri Matti Vanhasen hallituksen ohjelmassa (24.6.2003) edellytettiin, että hallitus valmistelee lainsäädännön aamu- ja iltapäivätoiminnasta siten, että perusopetuksen 1. ja 2. luokan oppilaille sekä erityisopetukseen otetuille tai siirretyille oppilaille tarjotaan heidän tarvitsemaansa aamu- ja iltapäivätoimintaa vuoden 2004 syksystä lähtien, ja toiminnassa hyödynnetään olemassa olevia hyviä käytäntöjä. Lisäksi hallitusohjelma edellyttää, että aamu- ja iltapäivätoimintaa arvioidaan.

Hallitus antoi aamu- ja iltapäivätoiminnan lainsäädäntöä koskevan hallituksen esityksen eduskunnalle 16.9.2003 (HE / 57/2003 vp) ja lait tulivat voimaan 1.8.2004.

Aamu- ja iltapäivätoiminnan järjestämisen yhteiskunnallisena lähtökohtana on turvallisen kasvuympäristön tarjoaminen lapselle ja nuorelle ennen ja jälkeen koulupäivän. Toiminnan tarkoituksena on näin tukea lapsen ja nuoren kasvua ja kehitystä, luoda perustaa hyvälle vapaa-ajanviettotavoille, tukea perheitä kasvatustehtävän toteuttamisessa sekä luoda mahdollisuuksia perhe-elämän, lasten ja nuorten koulunkäynnin ja työelämän yhteensovittamiseen.

Tavoitteena on, että lapsiperheiden palveluissa omaksutaan lapsi- ja perhelähtöiset kasvatuksen tavoitteet, toimintatavat ja yhteistyökäytännöt. Lisäksi toiminnan tarkoituksena on ennaltaehkäistä riskitekijöitä, jotka liittyvät lasten ja nuorten valvomattomaan ajankäyttöön ja yksinoloon.

Aamu- ja iltapäivätoiminta rakentaa jatkumon varhaiskasvatuksen ja esiopetuksen kasvatustehtävälle ja toiminnan lähtökohtana ovat perusopetuksen yleiset kasvatustavoitteet. Huoltajalla on ensisijainen vastuu lastensa kasvatuksesta. Aamu- ja iltapäivätoiminnalla rakennetaan osaltaan lapsen ja nuoren kokonaisvaltaista hyvinvointia ja terveyttä sekä luodaan pohjaa hyvälle kasvulle.

Päättyessään aamu- ja iltapäivätoimintaa koskevista säännöksistä eduskunta on edellyttänyt, että hallitus seuraa aamu- ja iltapäivätoiminnan laajuuden, laadun sekä palvelutarjonnan monipuolisuuden kehittymistä sekä lain vaikutuksia palvelun rahoitukseen ja hintaan ja antaa asiasta selvityksen sivistysvaliokunnalle keväällä 2006.

## 2 AAMU- JA ILTAPÄIVÄTOIMINTAA KOSKEVA LAINSÄÄDÄNTÖ

Aamu- ja iltapäivätoimintaa koskevat säännökset ovat tulleet voimaan 1.8.2004. Aamu- ja iltapäivätoiminnasta säädetään perusopetuslain (628/1998) 8 a luvussa. Perusopetuslain 40, 41 ja 43 §:n sekä 44 §:n 2 ja 3 momenttia, jotka käsittelevät salassapitoa, tietojensaantioikeutta, muutoksenhakua, rahoitusta ja oppilailta perittäviä maksuja, sovelletaan myös aamu- ja iltapäivätoimintaan. Perusopetuslain 8 a luvun säännöksiä sovelletaan perusopetuksen 1. ja 2. vuosiluokan oppilaille sekä muiden vuosiluokkien osalta perusopetuslain 17 §:n 2 momentissa tarkoitetuille erityisopetukseen otetuille tai siirretyille oppilaille järjestettävään aamu- ja iltapäivätoimintaan.

### 2.1 Tavoitteet ja perusteet

Perusopetuslain 48 a §:n mukaan aamu- ja iltapäivätoiminnan tavoitteena on tukea kodin ja koulun kasvatustyötä sekä lapsen tunne-elämän kehitystä ja eettistä kasvua. Lisäksi aamu- ja iltapäivätoiminnan tulee edistää lasten hyvinvointia ja tasa-arvoisuutta yhteiskunnassa sekä ennaltaehkäistä syrjäytymistä ja lisätä osallisuutta.

Aamu- ja iltapäivätoiminnan tulee tarjota lapsille monipuoliset mahdollisuudet osallistua ohjattuun ja virkistävään toimintaan sekä mahdollistaa lepo rauhallisessa ympäristössä, ammattitaitoisen ja tehtävään soveltuvan henkilön valvonnassa.

Perusopetuslain 48 a §:n 3 momentin mukaan Opetushallitus päättää aamu- ja iltapäivätoiminnan tavoitteista ja keskeisistä sisällöistä (*aamu- ja iltapäivätoiminnan perusteet*). Opetushallituksen tulee valmistella perusteet yhteistyössä sosiaali- ja terveysalan tutkimus- ja kehittämiskeskuksen kanssa. Opetushallitus on päättänyt aamu- ja iltapäivätoiminnan perusteista 27.2.2004 (Määräys 5/011/2004). Perusopetuslain mukainen aamu- ja iltapäivätoiminta on tullut järjestää näiden perusteiden mukaan 1.8.2004 lukien.

#### 2.1.1 Kodin ja koulun yhteistyön tukeminen

Kodin, koulun ja toiminnan toteuttajan välisen yhteistyön on tarkoitus jäsentyä luontevaksi osaksi aamu- ja iltapäivätoimintaa. Päämääränä on luoda kasvu ympäristö, joka edistää lapsen suotuisaa kehitystä. Kodin ja koulun kasvatustyön tukeminen edellyttää keskinäiseen kunnioitukseen ja tasa-arvoisuuteen perustuvaa yhteistyötä, jossa korostuu yhteinen vastuu ja mielenkiinto lapsen kehitystä kohtaan. Avoin ja luottamuksellinen vuorovaikutus luo pohjan myös kohdata mahdollisia ongelmatilanteita. Eri toimijoiden välisen vuorovaikutuksen tarkoituksena on lisätä lapsen tuntemusta ja näin edesauttaa hänen tarpeidensa tunnistamista.

#### 2.1.2 Tunne-elämän ja sosiaalisen kehityksen tukeminen

Aamu- ja iltapäivätoiminnan tavoitteena on lapsen tunne-elämän tukeminen. Tavoitteena on, että jokainen kokee olevansa hyväksytty ja arvostettu omana itsenään. Lasta ohjataan ilmaisemaan erilaisia tunteita ja oppimaan niiden säätelyä. Tavoitteena on löytää persoonallisuuden kasvua tukevia vapaa-ajan harrastuksia. Itsetunnon kehityksen kannalta on tärkeää, että osallistumisen iloa ja onnistumisen kokemuksia korostetaan.

Tunne-elämää ja sosiaalista kehitystä tuetaan myös edistämällä lasten yhteistoimintaa. Toiminnan tarjoamien toverisuhteiden kautta opitaan sosiaalisessa vuorovaikutuksessa tarvittavia taitoja, kuten vastavuoroisuutta sekä tunteiden ilmaisua ja säätelyä. Yhteisten sääntöjen ja rajojen tarkoituksena on antaa lapselle kokemus turvallisuudesta ja välittämisestä. Yhdessä tehtyjen sopimusten avulla lapsella on mahdollisuus oppia hallitsemaan tunteitaan sekä hyväksymään myös toisten oikeudet. Lapsen tulee ikätasansa mukaisesti saada itse osallistua yhteisten sääntöjen ja sopimusten muotoiluun.

### **2.1.3 Eettisen kasvun tukeminen**

Aamu- ja iltapäivätoiminnan tavoitteena on myös tukea lapsen eettistä kasvua. Toiminnan eettisenä lähtökohdana ovat perusopetuksen opetussuunnitelman perusteiden 2004 (Määräys (1/011/2004) luvussa 2.1 määritelty perusopetuksen arvopohja sekä kodin ja koulun kanssa yhdessä sovitut kasvatukselliset periaatteet. Aamu- ja iltapäivätoiminnassa lapsi nähdään arvokkaana yksilönä, joka on ikä- ja kehitysvaiheensa mukaisesti itsestään ja teoistaan vastuullinen, eettisessä ajattelussaan aikuisen ohjausta tarvitseva sekä vuorovaikutustaidoissaan jatkuvasti oppiva ja kehittyvä. Eettisen kasvun tukemisessa ovat tärkeitä erityisesti aikuisen antama käyttäytymisen malli, keskinäiset vuorovaikutussuhteet sekä arkipäivän tilanteissa kohdattavat eettiset kysymykset. Eettisen kasvun tavoitteena on vastuullisuuden ja vastavuoroisuuden ymmärtäminen. Aamu- ja iltapäivätoiminnassa lapsen huomio tulee kiinnittää vastuuseen:

- 1) omasta hyvinvoinnista ja terveellisistä elämäntavoista,
- 2) toisten hyvinvoinnista sekä siihen liittyvistä oikeuksista ja velvollisuuksista,
- 3) oman käyttäytymisen aiheuttamista tunteista ja seurauksista sekä itselle että toisille,
- 4) ryhmän toimintaan liittyvistä sopimuksista ja annettujen ohjeiden noudattamisesta ja
- 5) suhtautumisesta ympäristöön ja luontoon.

### **2.1.4 Osallisuuden edistäminen, tasa-arvon lisääminen ja syrjäytymisen ennaltaehkäiseminen**

Aamu- ja iltapäivätoiminnassa tavoitteena on osallisuuden edistäminen, tasa-arvon lisääminen ja syrjäytymisen ennaltaehkäiseminen. Lapselle tulee antaa mahdollisuus itse osallistua toiminnan suunnitteluun sekä tulla kuulluksi. Toiminnassa tulee luoda tilanteita, jotka lisäävät lapsen osallisuuden kokemuksia. Tärkeää on edistää erityistä tukea tarvitsevien sekä eri kulttuureista tulevien lasten osallisuuden toteutumista. Aamu- ja iltapäivätoiminnalla pyritään lisäämään tasa-arvoisuutta yhteiskunnassa. Tavoitteena on, että syrjäytymistä aiheuttavat tekijät havaitaan mahdollisimman varhain ja että lapsen tukemiseen ja tarvittavan tuen järjestämiseen kiinnitetään erityistä huomiota.

### **2.1.5 Aamu- ja iltapäivätoiminnan sisältö**

Aamu- ja iltapäivätoiminnalla on sisällöllinen erityisluonne, jolle on ominaista toiminnan monipuolisuus, tarvelähtöisyys ja vapaaehtoisuus. Toiminnan yksityiskohtaisiin sisältöihin vaikuttavat paikalliset olosuhteet ja tarjonta, toteuttajien omat vahvuudet, painotukset sekä käytännön mahdollisuudet.

Sisällöt tukevat toiminnalle asetettujen tavoitteiden saavuttamista. Sisällöt suunnitellaan siten, että toiminta muodostuu lapsen kannalta ehyeksi ja monipuoliseksi kokonaisuudeksi, joka tarjoaa sosiaalista vuorovaikutusta, esteettisiä kokemuksia, vireyttä edistävää liikumista ja ulkoilua sekä mahdollisuuden myös omaan toimintaan, rentoutumiseen ja lepoon. Sisältöjä valittaessa erityistä huomiota kiinnitetään leikkiin, luovaan toimintaan ja myönteisiin elämyksiin. Sisältö voi liittyä erilaisiin tavoitteellisiin harrastuksiin ja muuhun kehitystä tukevaan toimintaan kuten liikuntaan,

käden taitoihin, kielelliseen ja kuvalliseen ilmaisuun, musiikkiin ja arkiaskareisiin. Toiminnan sisältöä voivat olla myös erilaiset tiedolliset aihepiirit. Toiminnassa voidaan varata tarvittaessa aikaa koulutyöhön liittyvien tehtävien tekemiseen. Myös koulun kerhotoiminta ja taiteen perusopetus voivat olla lapsen aamu- ja iltapäivätoimintaa.

### **2.1.6 Erityisopetukseen otettujen tai siirrettyjen oppilaiden aamu- ja iltapäivätoiminta**

Erityisopetukseen otetun tai siirretyn oppilaan aamu- ja iltapäivätoiminnan lähtökohtana ovat edellä kuvatut toiminnan yleiset tavoitteet ja sisällöt. Lisäksi toiminnassa otetaan huomioon oppilaan yksilölliset tarpeet. Toiminta tukee itsetunnon ja omatoimisuuden kehitystä, sosiaalista kasvua sekä itsenäistymistä oppilaan omien edellytysten mukaisesti. Oppilasta kannustetaan aloitteellisuuteen ja aktiivisuuteen. Erityisoppilaalle onnistumisen kokemukset ovat tärkeitä myönteisen kasvun tukemiseksi. Aamu- ja iltapäivätoiminta tarjoaa vastapainoa ja tukea koulutyölle sekä mahdollisuuden lepoon ja virkistykseen.

Erityisopetukseen otetun tai siirretyn oppilaan aamu- ja iltapäivätoiminnan järjestelyt voidaan toteuttaa muun aamu- ja iltapäivätoiminnan yhteydessä. Erityisoppilaiden toiminta voidaan järjestää myös omissa ryhmissä, jos heidän erityistarpeensa sitä edellyttävät. Aamu- ja iltapäivätoiminnassa otetaan huomioon erityisoppilaan ikä ja kehitysvaihe. Tilojen, välineiden ja muiden toimintaedellytysten turvallisuuteen, terveellisyteen ja tarkoituksenmukaisuuteen tulee kiinnittää huomiota. Huoltajien kanssa sovitaan, miten erityisoppilaan kasvuun ja kehitykseen liittyvät tavoitteet otetaan huomioon aamu- ja iltapäivätoiminnassa.

## **2.2 Järjestäminen ja laajuus**

Perusopetuslain 48 b §:n mukaan kunta voi järjestää ja hankkia perusopetuslaissa tarkoitettua aamu- ja iltapäivätoimintaa. Jos kunta järjestää tai hankkii mainitun lain mukaista aamu- ja iltapäivätoimintaa, tulee sitä tarjota kunnassa toimivien koulujen ensimmäisen ja toisen vuosiluokan oppilaille sekä muiden vuosiluokkien osalta perusopetuslain 17 §:n 2 momentissa tarkoitetuille oppilaille kunnan päättämässä laajuudessa.

Perusopetuslaissa tarkoitettulla aamu- iltapäivätoiminnalla ei voida korvata kehitysvammaisen oppilaan iltapäivähoitoa tai -toimintaa silloin, kun se on kehitysvammaisten erityishuollosta annetussa laissa (519/1977) säädetyn erityishuollon toteuttamiseksi tarpeellista toimintaa. Kehitysvammaisen oppilaan erityishuollon antamisen tarve arvioidaan tapauskohtaisesti oppilaan sairauden, vian tai vamman perusteella. Kehitysvammaisten erityishuollosta annetun lain 34 §:n mukaan jokaista erityishuollon tarpeessa olevaa henkilöä varten tulee hyväksyä erityishuolto-ohjelma. Erityispalvelujen tavoitteena on yhdenvertaisuuden turvaaminen. Sosiaali- ja terveydenhuollon asiakasmaksuista annetun lain (734/1992) 4 §:n 2 momentin mukaan kehitysvammaisten erityishuollosta annetussa laissa tarkoitettu erityishuolto on maksutonta. Jos erityishuollon tarvetta ei ole, aamu- ja iltapäivätoimintaa voidaan järjestää perusopetuslain 8 luvun mukaisena toimintana myös kehitysvammaiselle lapselle.

Perusopetuslain 48 b §:n 3 momentin mukaan aamu- ja iltapäivätoimintaan tulee hakea kunnan edellyttämällä tavalla. Kunnan tulee etukäteen ilmoittaa aamu- ja iltapäivätoiminnan järjestämipaikoista, toiminnan alkamis- ja päättymisajankohdasta sekä siitä, miten sen järjestämään tai hankkimaan aamu- ja iltapäivätoimintaan haetaan. Otettaessa lapsia aamu- ja iltapäivätoimintaan heihin on sovellettava yhdenvertaisia valintaperusteita.

Mainitun säännöksen 3 momentin mukaan kunta voi järjestää aamu- ja iltapäivätoimintaa itse tai yhdessä muiden kuntien kanssa taikka hankkia palvelut muulta julkiselta tai yksityiseltä palvelujen tuottajalta. Kunta voi myös käyttää edellä mainittuja toiminnan järjestämistapoja samanaikaisesti. Julkisia palvelujen tuottajia ovat muut kunnat, kuntayhtymät ja seurakunnat. Yksityisiä palvelujen tuottajia ovat esimerkiksi rekisteröidyt yhdistykset ja säätiöt, järjestöt, yhtiöt ja muut palvelujen tuottajat.

Kunta voi myös hankkia palvelut antamalla tähän tarkoitukseen avustusta palvelujen tuottajalle. Jos kunta hankkii aamu- ja iltapäivätoiminnan palveluja ostopalveluna, sen tulee noudattaa lakia julkisista hankinnoista (1505/1992).

Lainsäädäntöön ei sisälly määräyksiä aamu- ja iltapäivätoiminnan järjestämispaikasta. Koulu on usein luonteva paikka aamu- ja iltapäivätoiminnan järjestämiseen. Toimintaan soveltuva paikka voidaan päättää paikallisesti ottaen huomioon lasten, perheiden ja toiminnan järjestäjien tarpeet. Aamu- ja iltapäivätoimintaa järjestettäessä tulee ottaa huomioon, että niillä toimintaan osallistuvilla lapsilla, joilla on perusopetuslain 32 §:n mukainen oikeus koulumatkaetuun, on mahdollisuus käyttää tätä etuutta. Säännös on tarkoitettu toimintojen suunnittelua ohjaavaksi, eikä se siten esimerkiksi velvoita kuntaa kuljetusten järjestämiseen.

Aamu- ja iltapäivätoimintaa järjestettäessä tulee ottaa huomioon myös eri kieliryhmien tarpeet. Kuntalain 50 §:n mukaan kaksikielisen kunnan hallintosäännössä annetaan tarpeelliset määräykset siitä, miten kunnassa annetaan palvelut samanlaisin perustein eri kieliryhmiin kuuluville asukkaille. Kunta vastaa siitä, että sen hankkimat palvelut järjestetään perusopetuslain mukaisesti.

Opetustoimen lainsäädäntöön ei sisälly säännöksiä aamu- ja iltapäivätoiminnan hallinnollisesta sijoittamisesta kunnassa. Kunta päättää, minkä hallintokunnan alaisuuteen toiminta sijoitetaan kuntalain (365/1995) säännösten mukaisesti. Kuntien johtosäännöissä määritellään, minkä viranhaltijan tai toimielimen päätösvaltaan kuuluu esimerkiksi toiminnan järjestäminen ja koordinointi, ostopalvelusopimusten tekeminen, avustuksista päättäminen, toimintasuunnitelman laatiminen ja hyväksyminen, päätös lapsen ottamisesta aamu- ja iltapäivätoimintaan, osallistumismaksun alentaminen tai perimättä jättäminen ja toiminnan arviointi.

Perusopetuslain 48 b §:n 4 momentin mukaan aamu- ja iltapäivätoimintaa tulee tarjota 570 tuntia koulun työvuoden aikana kullekin toimintaan osallistuvalla lapselle. Perusopetuslain 23 §:n mukaan lukuvuosi alkaa 1 päivänä elokuuta ja päättyy 31 päivänä heinäkuuta. Lukuvuodessa on 190 työpäivää. Lukuvuoden työpäivistä vähennetään kuitenkin muuksi arkipäiväksi kuin lauantaksi sattuva itsenäisyyspäivä, loppipäivä ja vapunpäivä.

Opetusministeriön luvalla työpäivien määrä voi erityisestä syystä olla myös säädettyä suurempi. Perusopetusta koskevissa säännöksissä lukuvuotta ei enää jaeta lukukausiksi. Koulutyön alkamispäivä elokuussa on opetuksen järjestäjän itsensä päätettävissä. Koulutyön päättämisaikankohdasta säädetään perusopetusasetuksen 7 §:ssä. Koulutyö päätetään viikon 22 viimeisenä arkipäivänä, joka on touko-kesäkuun vaihteeseen sijoittuva lauantapäivä. Jos perusopetuslain 23 §:n 3 momentin perusteella työpäivien määrää on jouduttu lisäämään, voidaan lisäpäivät sijoittaa tämän päivän jälkeiseen aikaan. Korvattavia lisäpäiviä voi olla enintään kuusi.

Opetuksen järjestäjä (kunta tai muu opetuksen järjestäjä) päättää koulutyön keskeyttävistä jaksoista. Voimassa olevat säännökset eivät rajoita opetuksen järjestämistä viikonlopun aikana. Aamu- ja iltapäivätoimintaa voidaan järjestää paitsi koulupäivinä myös koulun työvuoden sisällä olevina loma-aikoina kuten syysloman, joululoman ja hiihtoloman aikana. Sen sijaan koulun kesäloman aika ei kuulu valtiosuuteen oikeuttavan toiminnan piiriin. Kesällä järjestettävään toimintaan on

mahdollisuus saada valtionavustusta esimerkiksi nuoriso- ja liikuntatoimen järjestöavustusten kautta.

Perusopetuslain 48 b §:n 4 momentin mukaan toimintaan osallistuminen on lapselle vapaaehtoista. Toimintaa voidaan järjestää koulun työvuoden aikana arkipäivisin pääsääntöisesti kello 7.00—17.00 välisenä aikana. Toimintaa suunniteltaessa tulee olla yhteistyössä kotien ja toiminnan järjestäjien kanssa. Aamu- ja iltapäivätoiminnan toiminta-aikoja koskevat säännökset mahdollistavat aamu- ja iltapäivätoiminnan ajoittamisen sellaiseen ajankohtaan, että se auttaa lasten koulunkäynnin, vanhempien työelämän ja perheiden vapaa-ajan yhteensovittamisessa. Säännökset mahdollistavat toiminnan järjestämisen myös keskellä koulupäivää.

Perusopetuslain 48 b §:n 2 momentin mukaan kunnan tulee etukäteen ilmoittaa aamu- ja iltapäivätoiminnan järjestämipaikoista, toiminnan alkamis- ja päättymisajankohdasta sekä siitä, miten sen järjestämään tai hankkimaan aamu- ja iltapäivätoimintaan haetaan. Kunta voi tiedottaa toiminnasta esimerkiksi koteihin lähetettävällä tiedotteella, kouluun ilmoittautumisen yhteydessä ja julkaisemalla tiedotteita muiden kunnallisten ilmoitusten tapaan.

Aamu- ja iltapäivätoimintaan tulee hakea kunnan edellyttämällä tavalla siinä kunnassa, jossa toimintaan hakeutuva lapsi on perusopetuksessa. Tämä merkitsee sitä, että myös kunnan alueella sijaitsevien perusopetuslain 7 §:ssä tarkoitettujen koulutuksen järjestäjien tai valtion koulujen perusopetusta saavat oppilaat voivat hakeutua aamu- ja iltapäivätoimintaan kyseisen koulun sijaintikunnassa. Tiedottamisesta myös näiden oppilaiden huoltajille on huolehdittava asianmukaisesti.

Kunta päättää aamu- ja iltapäivätoiminnan järjestäjänä lapsen ottamisesta aamu- ja iltapäivätoimintaan. Mahdollinen muutoksenhaku tehdään kuntalain mukaisesti kunnan toimielimen tai viranhaltijan päätöksestä. Perusopetuslain 48 b §:n 2 momentin mukaan otettaessa lapsia aamu- ja iltapäivätoimintaan heihin tulee soveltaa yhdenvertaisia valintaperusteita. Jos toimintaan hakee enemmän lapsia kuin on paikkoja, voidaan yhdenvertaisena valintaperusteena käyttää esimerkiksi ilmoittautumisjärjestystä tai arvontaa. Jos aamu- ja iltapäivätoimintaan osallistuville lapsille, joilla on perusopetuslain 32 §:n mukainen oikeus koulumatkaetuun, ei järjestetä kuljetusta aamu- tai iltapäivätoimintaan tai sieltä pois, on asiasta syytä tiedottaa huoltajille toimintaan hakemisen yhteydessä.

Perusopetuslain 48 b §:n 4 momentin mukaan kunnan tulee hyväksyä laissa tarkoitettua aamu- ja iltapäivätoimintaa varten toimintasuunnitelma. Valtioneuvoston asetuksella voidaan antaa tarkempia säännöksiä toimintasuunnitelman sisällöstä. Toimintasuunnitelman tarkoituksena on selkeyttää aamu- ja iltapäivätoiminnan paikallista järjestämistä ja kehittämistä sekä lisätä toiminnan suunnitelmallisuutta ja pitkänteisyyttä. Opetushallitus on suositellut perusopetuslain 48 §:n 3 momenttiin perustuvissa aamu- ja iltapäivätoiminnan perusteissa (27.2.2004; 5/011/2004) toimintasuunnitelmaan sisällytettäväksi muun muassa seuraavia asioita: toiminnan tavoitteet ja laajuus, toiminnan järjestämisen periaatteet, toiminnan koordinointi, yhteistyö eri hallintokuntien kanssa, yhteistyö toiminnan järjestäjien ja toteuttajien kanssa, yhteistyö kotien kanssa, yhteistyö koulun kanssa, toimintaan hakeminen ja valintaperusteet, sisällölliset painotukset, toiminta-aika ja arviointi.

## 2.3 Arviointi

Aamu- ja iltapäivätoiminnan arvioinnista säädetään perusopetuslain 48 c §:ssä. Arvioinnin tarkoituksena on turvata aamu- ja iltapäivätoiminnalle 48 a §:ssä asetettujen tavoitteiden toteutuminen. Mainitun säännöksen mukaan kunnan tulee arvioida antamaansa tai hankkimaansa

aamu- ja iltapäivätoimintaa sekä osallistua toimintansa ulkopuoliseen arviointiin. Arviointien keskeiset tulokset tulee julkistaa, jotta saatuja tuloksia voidaan mahdollisimman tehokkaasti hyödyntää aamu- ja iltapäivätoiminnan kehittämisessä. Ulkopuolista arviointia varten opetusministeriön yhteydessä on erillinen koulutuksen arviointineuvosto. Koulutuksen arviointineuvoston tehtävistä ja kokoonpanosta säädetään tarkemmin valtioneuvoston asetuksessa (150/2003). Ministeriö voi antaa yksittäisen arvioinnin suorittamisen myös muun kuin koulutuksen arviointineuvoston tehtäväksi.

Säännös selkeyttää arvioinnin merkitystä lasten aamu- ja iltapäivätoiminnan kehittämisessä ja kytkee aamu- ja iltapäivätoiminnan osaksi kansallista koulutuksen arviointijärjestelmää. Aamu- ja iltapäivätoiminnan arvioinnin tarkoituksena on saada luotettavaa, ajantasaista ja tavoitteisiin nähden kattavaa tietoa valtakunnallisen ja paikallisen aamu- ja iltapäivätoimintaa koskevan päätöksenteon ja kehittämisen tueksi. Tavoitteena on myös tukea aamu- ja iltapäivätoiminnalle asetettujen tavoitteiden saavuttamisessa, tarjota toimintaan osallistuvien oppilaiden vanhemmille riittävästi tietoa toiminnasta sekä tukea aamu- ja iltapäivätoiminnan henkilöstön työtä.

## **2.4 Oikeus turvalliseen toimintaympäristöön ja opintososiaalisiin etuihin**

Perusopetuslain 48 d §:n mukaan aamu- ja iltapäivätoimintaan osallistuvalla lapsella on oikeus turvalliseen toimintaympäristöön. Tilojen ja välineiden tulee olla turvallisia ja toimintaan soveltuvia. Säännös velvoittaa kunnat myös huolehtimaan siitä, että toimintaan osallistuvat lapset eivät joudu väkivallan tai kiusaamisen kohteiksi.

Mainitun säännöksen mukaan aamu- ja iltapäivätoimintaan osallistuvalla lapselle on tarjottava välipala. Aamu- ja iltapäivätoiminnassa sattuneen tapaturman hoito on lapselle maksuton. Kunta voi ottaa toimintaan osallistuville lapsille vakuutuksen, laajentaa nykyisiä vakuutuksia tai korvata yksittäisen tapaturman hoidon erikseen.

Lakia lasten kanssa työskentelevien rikostaustan selvittämisestä (504/2002, muut. 1138/2003) sovelletaan myös aamu- ja iltapäivätoimintaan. Mainitun lain 5 a §:n mukaan hankittaessa perusopetuslaissa tarkoitettua aamu- ja iltapäivätoiminnan palveluja julkiselta tai yksityiseltä palvelujen tuottajalta kunnan tai kuntayhtymän tulee pyytää lain 2 §:n 1 momentissa tarkoitettuja tehtäviä hoitavalta henkilöltä viipymättä nähtäväksi rikosrekisterilain 6 §:n 2 momentissa tarkoitettu rikosrekisteriote, jollei henkilö hoida näitä tehtäviä virka- tai työsuhteessa palvelujen tuottajaan. Ote rikosrekisteristä on pyydettävä nähtäväksi myös ennen kuin muu kuin sopimuksessa määritelty henkilö otetaan 2 §:ssä tarkoitettuihin tehtäviin. Palvelun tuottajan on ilmoitettava asiasta asianomaiselle kunnalle tai kuntayhtymälle.

## **2.5 Henkilöstö**

Perusopetuslain 48 e §:n mukaan aamu- ja iltapäivätoiminnassa tulee olla toiminnan järjestämistapa huomioon ottaen riittävä määrä ammattitaitoisia ohjaajia. Aamu- ja iltapäivätoiminnan ohjaajien kelpoisuusvaatimuksista säädetään valtioneuvoston asetuksella.

Aamu- ja iltapäivätoiminnan ohjaajan kelpoisuusvaatimuksista säädetään opetustoimen henkilöstön kelpoisuusvaatimuksista annetun asetuksen (986/1998) 9 a §:ssä. Säännöksen mukaan aamu- ja iltapäivätoiminnassa ohjaajana toimimaan on kelpoinen henkilö, 1) joka on suorittanut tehtävään

soveltuvan korkeakoulututkinnon, opistoasteen tutkinnon, ammatillisen perustutkinnon tai sitä vastaavat aikaisemmat opinnot, ammattitutkinnon tai erikoisammattitutkinnon ja jolla on koulutuksen yhteydessä hankittu tai kokemuksella osoitettu taito toimia lapsiryhmän ohjaajana taikka 2) jolla on kelpoisuus antaa luokanopetusta, esiopetusta, erityisopetusta tai aineenopetusta tai toimia oppilaanohjaajana.

Sen estämättä, mitä 9 a §:ssä säädetään, aamu- ja iltapäivätoiminnan ohjaajana on 31 päivään heinäkuuta 2009 kelpoinen toimimaan myös henkilö, jolla on koulutuksella tai kokemuksella hankittu riittävä taito toimia lapsiryhmän ohjaajana ja soveltuvuus tehtävään.

## 2.6 Maksut

Perusopetuslain 48 f §:n mukaan aamu- ja iltapäivätoiminnasta voidaan määrätä kuukausimaksu. Kunta päättää perusopetuslaissa tarkoitettua aamu- ja iltapäivätoiminnasta perittävien kuukausimaksujen määrästä. Maksu perusopetuslaissa tarkoitettua keskimäärin kolmen tunnin päivittäisestä toiminnasta saa olla enintään 60 euroa kuukaudessa toimintaan osallistuvaa oppilasta kohden. Maksu voidaan periä jokaiselta sellaiselta kuukaudelta, jona lapsi osallistuu aamu- tai iltapäivätoimintaan.

Toimintaa voidaan järjestää tarpeen mukaan enemmänkin ja periä ylimenevistä toimintatunneista lisämaksu.

Jos perusopetuslaissa tarkoitettua aamu- ja iltapäivätoimintaa annetaan enintään 10 päivänä kuukaudessa, peritään vain puolet maksusta. Samoin jos lapsi ei sairautensa vuoksi voi kalenterikuukauden aikana osallistua aamu- tai iltapäivätoimintaan yli 10 päivänä, maksusta peritään vain puolet. Jos sairaudesta aiheutuva poissaolo kestää koko kalenterikuukauden, maksua ei peritä. Jos lapsi ei muusta syystä osallistu toimintaan koko kalenterikuukautena, maksuna peritään puolet kuukausimaksusta.

Laissa tarkoitettuun toimintaan osallistumisesta ei voida periä muita maksuja. Maksu voidaan jättää perimättä tai sitä voidaan alentaa, jos huoltajan elatusvelvollisuus, toimeentuloedellytykset tai huollolliset näkökohdat huomioon ottaen siihen on syytä.

## 2.7 Valtion rahoitus

Aamu- ja iltapäivätoiminnan käyttökustannuksiin myönnettävästä valtionosuudesta säädetään opetus- ja kulttuuritoimen rahoituksesta annetussa laissa (635/1998). Rahoitus käyttökustannuksiin määräytyy mainitun lain 5 §:n 1 momentin kohdan 3 a ohjaustuntien määrän ja ohjaustuntia kohden määrätyn yksikköhinnan perusteella. Mainitun lain 13 a §:n mukaan perusopetuslaissa tarkoitettua aamu- ja iltapäivätoimintaa järjestävälle kunnalle myönnetään valtionosuutta toiminnasta aiheutuviin käyttökustannuksiin 57 prosenttia euromäärästä, joka saadaan, kun kunnalle valtionosuuden laskemisen perusteeksi mainittua toimintaa varten vahvistettu tuntimäärä kerrotaan tuntia kohden määrättyllä yksikköhinnalla. Opetus- ja kulttuuritoimen rahoituksesta annetun lain 21 a §:n mukaan opetusministeriö vahvistaa perusopetuslaissa tarkoitettua aamu- ja iltapäivätoiminnan yksikköhinnan ohjaustuntia kohden vuosittain valtion talousarvion rajoissa.

Laskennallisella valtionosuudella katetaan aamu- ja iltapäivätoiminnan kustannuksista 57 %. Siirtymävaiheessa eli toiminnan käynnistyessä syksyllä 2004 ja vuonna 2005 valtionosuus määräytyi toiminnassa mukana olleiden oppilaiden määrän mukaan, jolloin talousarvion mukainen

enimmäistuntimäärä jaettiin ottamalla lähtökohtaisesti huomioon oppilasmäärät. Ohjaustuntimäärä saatiin laskennallisin perustein. Vuodesta 2006 lukien ovat olleet käytettävissä kuntien toteutuneet ohjaustuntien määrät ja valtakunnallinen kokonaistuntimäärä jaetaan ottaen huomioon kuntien toteutuneet ohjaustuntien määrät. Valtionosuus määräytyy aamu- ja iltapäivätoiminnan ohjaustuntien mukaan.

Verohallituksen 6.3.2006 antamassa ohjeessa (413/40/2006) sosiaalihuoltopalvelujen arvonlisäverottomuudesta ja verottomuuden edellytyksistä selvitetään perusopetuslaissa tarkoitettun aamu- ja iltapäivätoiminnan arvonlisäverottomuuden edellytyksiä. Ohjeessa tarkoitettuja edellytyksiä yksityisen sosiaalihuollon verottomuudelle sovelletaan 1.7.2006 alkaen.

Kunnan perusopetuslain nojalla järjestämä ja hankkima aamu- ja iltapäivätoiminta on Verohallituksen käsityksen mukaan arvonlisäverolain 39 ja 40 §:ssä tarkoitettua verotonta koulutusta. Siten esimerkiksi urheiluseuran vanhemmilta toiminnasta veloittama maksu on arvonlisäveroton.

Muu kuin perusopetuslain mukainen aamu- ja iltapäivätoiminta voi olla arvonlisäverotonta sosiaalihuoltoa, jos ohjeessa mainitut edellytykset täyttyvät. Verottomia ovat julkisyhteisöjen yksityisten palvelun antajien rekisteriin merkityiltä palveluntuottajilta ostamat palvelut, jotka julkisyhteisö maksaa kokonaan tai osittain. Verottomuus koskee ainoastaan niitä palveluja ja siinä laajuudessa, joiden harjoittamisesta yksityinen palveluntuottaja on merkitty rekisteriin. Verottomuus koskee sekä julkisyhteisön että asiakkaan maksamaa osuutta palvelusta.

Kun yksityinen palveluntuottaja myy sosiaalihuoltoa suoraan asiakkaalle, arvonlisäverottomuuden edellytyksenä on, että myyjä ja ostaja ovat tehneet myytävistä palveluista kirjallisen sopimuksen sekä suunnitelman. Sopimuksesta tulee käydä ilmi muun muassa mitä palveluita ja kuinka paljon näitä palveluita asiakkaalle myydään. Suunnitelmasta tulee ilmetä sosiaalihuollon tarpeen peruste, asiakkaan toimintakyky, palvelujen ja hoidon tarve, palvelujen ja hoidon tavoitteet sekä toimenpiteet tavoitteiden toteuttamiseksi.

Yksityisten palveluntuottajien toisilta yksityisiltä palveluntuottajilta ostamat sosiaalihuoltopalvelut, jotka luovutetaan edelleen asiakkaalle, ovat verottomia. Verottomuuden kannalta ei ole merkitystä sillä, ovatko edelleen luovutettavat palvelut itsenäisiä vai sisältyvätkö ne osana johonkin kokonaispalveluun.

Riittävänä näyttönä siitä, että toiselle palveluntuottajalle myyty palvelu luovutetaan edelleen asiakkaalle, voidaan pitää kopiota sopimuksesta tai suunnitelmasta, tai jos kunta osallistuu asiakkaalle luovutetun palvelun maksuun, kopiota tositteesta, josta osallistuminen ilmenee.

### 3 SELVITYKSEN VALMISTELU

#### 3.1 Aamu- ja iltapäivätoiminnan selvityksen arviointikohteet

Aamu- ja iltapäivätoiminnan laajuuden, laadun sekä palvelutarjonnan monipuolisuuden kehittymistä ja lain vaikutuksia palvelun rahoitukseen ja hintaan koskevat arviointikohteet on johdettu edellä selostetuista säädöksistä. Arviointikohteiden valinnassa ja yksittäisten tutkimuskysymysten muotoiluissa on hyödynnetty lisäksi eduskunnan ja sen valiokuntien asiaan liittyviä lausuntoja ja mietintöjä sekä asiaan liittyvää tutkimuskirjallisuutta.

Selvityksessä on kysymys aamu- ja iltapäivätoiminnalle asetettujen tavoitteiden toiminnan tuloksellisuuden selvittämisestä. Tuloksellisuuden mittaamista on kehitetty erityisesti OECD:n piirissä 1970 luvulta lähtien. Selvityksen näkökulma kiinnittyy myös valtion talouden ja toiminnan ohjauksen kuvaamisessa käytettyyn tulospriimaan.

<p><b>AAMU- JA ILTAPÄIVÄTOIMINNAN LAATUTEKIJÄT</b></p>	<p><b>Aamu- ja iltapäivätoiminnan palvelutarjonnan kehittyminen</b></p> <p><b>Henkilöstö</b></p> <p><b>Oikeudet ja velvollisuudet</b></p> <p><b>Yhteistyö</b></p>	<p>Järjestäminen, laajuus, ryhmäkoko, hallinto</p> <p>Henkilöstön kelpoisuus, jatko- ja täydennyskoulutus</p> <p>Turvallinen toimintaympäristö, välipala ja tapaturman hoito, tiedottaminen, toimintatavat ja -sisällöt, suunnitelmallisuus, kuljetusmatkaetus, arviointi</p> <p>Yhteistyö kotien ja koulun kanssa</p>
<p><b>AAMU- JA ILTAPÄIVÄTOIMINNAN VAIKUTTAVUUS</b></p>	<p><b>Yhteiskunnallinen vaikuttavuus</b></p> <p><b>Asiakasvaikuttavuus</b></p>	<p>Aamu- ja iltapäivätoiminnalle säännöksissä asetetut tavoitteet</p> <p>Palvelukyky</p>
<p><b>AAMU- JA ILTAPÄIVÄTOIMINNAN TALOUDELLISUUS</b></p>	<p><b>Rahoittaminen</b></p> <p><b>Kustannukset</b></p>	<p>Voimavarojen ja palvelutuotannon rakenne, maksut</p> <p>Käyttökustannusten kehitys ja kohdentuminen</p>

**Kuvio 1.** Selvityksen viitekehys.

Aamu- ja iltapäivätoiminta on tehokasta silloin, kun aamu- ja iltapäivätoiminnan perusedellytykset eli toiminnan laatutekijät ovat korkeaa tasoa. Aamu- ja iltapäivätoiminnan laatutekijät kuvaavat toiminnan laajuutta ja järjestämistä sekä toiminnan tapaa. Huomiota kiinnitetään siihen, minkälaisissa puitteissa ja minkälaisina sisältöinä aamu- ja iltapäivätoiminta toteutuu sekä siihen, miten toiminta tapahtuu. Kunta- ja palvelurakenteen kehittämisen näkökulmasta keskeisiä ovat aamu- ja iltapäivätoiminnan järjestämiseen, palveluiden tuottamiseen ja yhteistyöhön liittyvät seikat. Analysoinnin kohteena ovat myös henkilöstön kelpoisuuteen ja pysyvyyteen sekä jatko- ja täydennyskoulutukseen liittyvät asiat. Näistä tekijöistä säädetään laein, asetuksella ja määräyksin, kuten edellä kuvattiin.

Aamu- ja iltapäivätoiminnan vaikuttavuutta tarkastellaan yhteiskunnallisena vaikuttavuutena ja asiakasvaikuttavuutena. Aamu- ja iltapäivätoiminta on yhteiskunnallisesti vaikuttavaa silloin, kun toiminta edistää aamu- ja iltapäivätoiminnalle säännöksissä asetettuja tavoitteita. Asiakasvaikuttavuus puolestaan indikoi aamu- ja iltapäivätoiminnan palvelukykyä, jolloin huomiota kiinnitetään palvelutarjonnan monipuolisuuteen ja sen kehittymiseen.

Kolmantena tuloksellisuuden ulottuvuutena on aamu- ja iltapäivätoiminnan taloudellisuus, joka merkitsee sitä, että aamu- ja iltapäivätoiminnalle on osoitettu asetettujen tavoitteiden näkökulmasta riittävät voimavarat tuotettujen palveluiden määrän ja palvelutuotannon rakenteen kannalta. Taloudellisuuden tarkastelussa on keskeisintä muodostaa käsitys aamu- ja iltapäivätoiminnan laajuuden, laadun sekä palvelutarjonnan monipuolisuuden kehittymisen vaikutuksista palvelun rahoitukseen ja hintaan. Taloudellisuusindikaattoreina käytetään kunta- ja palveluntuottajakohtaisia aamu- ja iltapäivätoiminnan käyttökustannuksia toimintaan osallistuvaa lasta kohden sekä toiminnasta perittävien maksujen vaihtelua.

### **3.2 Selvityksen valmistelussa käytetyt aineistot ja niiden käsittely**

Aamu- ja iltapäivätoiminnan selvitys on valmisteltu virkatyönä opetusministeriössä. Selvityksen valmistelussa käytettiin valmiita tilastoaineistoja sekä Opetushallituksen keräämiä aamu- ja iltapäivätoiminnan laajuuden, laadun sekä palvelutarjonnan monipuolisuuden kehittymistä kuvaavia aineistoja. Toiminnan rahoittamista ja kustannuksia kuvaavia aineistoja on lisäksi kerännyt Tilastokeskus. Kansaneläkelaitos on tuottanut tietoa osittaisen hoitorahan käytön määrästä. Kaikki aineistot on kerätty vuosien 2004—2006 aikana. Aamu- ja iltapäivätoiminnan seurannassa käytettiin lisäksi eri tahojen (Nuori Suomi ry, evankelisluterilaiset seurakunnat, Mannerheimin lastensuojeluliitto, 4H-liitto) itse keräämää tietoa. Nämä tiedot kuvaavat aamu- ja iltapäivätoiminnan tilaa pääsääntöisesti ennen lakiuudistusta. Selvityksen valmistelussa arvioitavaa asiaa lähestyttiin useista eri näkökulmista. Tietoa kerättiin:

- aamu- ja iltapäivätoiminnan järjestäjiltä ja palveluntuottajilta (palveluntuottajakysely),
- aamu- ja iltapäivätoimintaa kunnissa koordinoivilta (koordinaattorikysely) ja taloudesta vastaavilta virkamiehiltä (rahoituskysely) sekä toiminnan vastuuhjaajilta (ohjaajakysely) ja
- aamu- ja iltapäivätoimintaan osallistuvien lasten vanhemmilta (vanhempainkysely).

**Koordinaattorikysely** (alkukartoitus ja seuranta) lähetettiin kaikkiin perusopetuslain mukaista aamu- ja iltapäivätoimintaa järjestäviin kuntiin, joita oli vuonna 2004—2005 yhteensä 356 ja vuonna 2005—2006 yhteensä 379 kuntaa.

**Palveluntuottajakysely** suunnattiin kuntien kautta palveluntuottajille.

**Rahoituskysely** (alkukartoitus ja seuranta) suunnattiin niihin kuntiin, jotka olivat järjestäneet aamu- ja iltapäivätoimintaa ennen aamu- ja iltapäivätoimintaa koskevan lainsäädännön voimaantuloa (1.8.2004).

**Aamu- ja iltapäivätoiminnan vastuuhjaaja- ja vanhempainkysely** toteutettiin koko maata edustavaan satunnaisotantaan perustuen. Lakisäätteistä aamu- ja iltapäivätoimintaa järjestävistä kunnista otettiin aluksi koko maata edustava otos, yhteensä 65 kuntaa. Otoksen ositteina olivat läänit, EU-tavoitealue<sup>1</sup>, kuntaryhmä<sup>2</sup> ja maakunnat. Lisäksi otannassa huomioitiin lapsimäärät. Jotta ruotsinkielisten ryhmien edustavuus taattaisiin otoksessa, otettiin lisäksi harkinnanvaraisesti mukaan kaksi kuntaa, joissa pääkielenä on ruotsi. Otokseen tuli näin mukaan 58 suomenkielistä kuntaa sekä 7 pääkieleltään ruotsinkielistä kuntaa. Myös Lapin läänistä otettiin lisäedustus, koska kuntien lapsimäärät ovat siellä pieniä. Otosten painottamisella taataan osaltaan aineiston luotettavaa tilastollista käsittelyä.

Otoskunnista otettiin mukaan kaikki aamu- ja iltapäiväryhmät, mutta kuitenkin enintään 10 ryhmää. Jos kunnassa oli ryhmiä enemmän, ryhmät valittiin satunnaisesti siten, että ne edustivat toiminnan eri toteuttamistapoja: kunnan omaa toimintaa, ostopalvelutoimintaa sekä avustettua toimintaa. Kaksikielisistä kunnista otettiin ryhmiä kielisuhteen mukaisesti siten, että ryhmät olivat edustettuina samassa suhteessa kuin väestön kieliryhmät muutoinkin.

Otantaperiaatteet olivat samat myös seurantavaiheessa lukuvuonna 2005—2006. Poikkeuksena olivat ne kunnat, jotka vuodesta 2005 alkaen olivat muodostaneet kuntaliitoksen ja joiden kuntaryhmittelyluokka liitoksen yhteydessä oli muuttunut. Näitä kuntia oli kaksi ja niiden tilalle valittiin vastaavasta ositteesta (lääni, kuntaryhmä, maakunta) kaksi kuntaa.

Alkukartoitus toteutettiin lukuvuonna 2004—2005 ja seuranta lukuvuonna 2005—2006. Kuntarahoituksen kehitystä on seurattu vuosien 2003—2005 välisenä aikana.

Selvityksen valmistelussa käytetty aineiston hankintaa koskeva menettely takaa sen, että selvityksen yhteydessä voidaan tehdä luotettavia tilastollisia vertailuja ja saatujen tulosten perusteella tietoon perustuvia johtopäätöksiä aamu- ja iltapäivätoiminnan laajuuden, laadun sekä palvelutarjonnan monipuolisuuden kehittymisestä ja vaikutuksista palvelun rahoitukseen ja hintaan eri alueiden, kunta- ja kieliryhmien sekä eri palveluntuottajien näkökulmasta.

<sup>1</sup> EU-tavoitealueet: 0 = ei tavoitealue, 1 = EU:n heikoimmin kehittyneet alueet, 2 = rakenteellisissa vaikeuksissa olevat alueet, 4 = siirtymäkauden alue

<sup>2</sup> Kuntien tilastollinen ryhmittely: kaupunkimaiset kunnat: väestöstä vähintään 90 % asuu taajamassa tai suurimman taajaman väkiluku on vähintään 15 000. Taajaan asutut kunnat: väestöstä vähintään 60 %, mutta alle 90 %, asuu taajamissa ja suurimman taajaman väkiluku on vähintään 4 000, mutta alle 15 000. Maaseutumaiset kunnat: väestöstä alle

60 % asuu taajamissa ja suurimman taajaman väkiluku on alle 15 000, sekä kunnat, joiden väestöstä vähintään 60 %, mutta alle 90 %, asuu taajamissa ja suurimman taajaman väkiluku on alle 4 000.

[http://www.stat.fi/tk/tt/luokitukset/index\\_alue\\_keh.html](http://www.stat.fi/tk/tt/luokitukset/index_alue_keh.html)

**Taulukko 1.** Aamu- ja iltapäivätoiminnan selvityksen valmistelussa käytetyt aineistot.

Kysely	2004—2005		2005—2006	
	suomenkieliset	ruotsinkieliset	suomenkieliset	ruotsinkieliset
	(N)	(N)	(N)	(N)
Koordinaattorikysely (kuntia)	286	15	297	13
Palveluntuottajakysely	311	50		
Ohjaajakysely (toimintaryhmien määrä)	235	35	233	39
Vanhempainkysely	2 731	294	2 981	365
Rahoituskysely (kuntia)	109	5	141	11

## **4 AAMU- A ILTAPÄIVÄTOIMINNAN LAAJUUDEN, LAADUN SEKÄ PALVELUTARJONNAN MONIPUOLISUUDEN KEHITTYMINEN SEKÄ LAIN VAIKUTUKSET PALVELUN RAHOITUKSEEN JA HINTAAN**

### **4.1 Aamu- ja iltapäivätoiminnan toiminnalliset laatutekijät**

#### **4.1.1 Toiminnan järjestäminen, laajuus ja palvelutarjonnan monipuolisuuden kehittyminen**

##### *Tilanne ennen lainsäädännön voimaantuloa*

Opetushallitus (2001) selvitti koko maan kattavasti lasten aamu- ja iltapäivätoiminnan nykytilaa arvioimalla lasten aamu- ja iltapäivätoimintaa sen tarjonnan, toiminnan koordinoinnin ja vastuunjaon, rahoittamisen sekä henkilöstön ammatillisen osaamisen näkökulmista. Selvitys osoitti, että tarjotun aamu- ja iltapäivätoiminnan järjestäminen ja laajuus vaihtelee hyvin suuresti kunnittain ja järjestäjätahoittain. Iltapäivätoiminnan järjestäminen vaihteli muutamasta toimintatunnista viikossa lähes nykyisen kaltaiseen tilanteeseen. Ennen aamu- ja iltapäivätoimintaa koskevien säännösten voimaantuloa lasten aamu- ja iltapäivätoiminnan piirissä oli vuosittain noin 40 000 perusopetusta ensimmäisellä ja toisella vuosiluokalla saavaa oppilasta. Toimintaa oli tuolloin tarjolla jossakin määrin noin 80 prosentissa Suomen kunnista.

Kuntien merkitys lasten aamu- ja iltapäivätoiminnan järjestämisessä oli olennainen. Kunnat osallistuivat toimintaan järjestäen tiloja ja neuvontapalveluita sekä tarjoten taloudellista tukea. Kunnat järjestivät itse noin kolmanneksen lasten aamu- ja iltapäivätoiminnasta.

Myös urheiluseurat ja Mannerheimin Lastensuojeluliitto järjestivät lasten aamu- ja iltapäivätoimintaa. Urheiluseurojen osuus lasten aamu- ja iltapäivätoiminnan järjestämisestä oli noin 14 prosenttia. Mannerheimin Lastensuojeluliitto on järjestänyt vuodesta 1996 lähtien paikallisyhdistystensä kautta koululaisten iltapäivätoimintaa ja sen osuus oli noin 10 % kaikista lasten aamu- ja iltapäivätoiminnasta. Evankelisluterilaiset seurakunnat ovat järjestäneet koululaisten iltapäivätoimintaa 1970-luvulta lähtien. Seurakuntien vuodelta 2001 keräämien tietojen mukaan seurakuntien järjestämään lasten aamu- ja iltapäivätoimintaan osallistui 12 % kaikista perusopetuksen ensimmäisen ja toisen vuosiluokan oppilaista. Ortodoksinen kirkko järjesti myös aamu- ja iltapäivätoimintaa tarjoamalla tiloja ja henkilöstövoimavaroja, mutta ei kerännyt tilastoa seurakuntiansa järjestämästä kerho- ja leiritoiminnasta.

Vanhempainyhdistykset vastasivat noin 11 %:sta ja paikalliset asukasyhdistykset noin 5 %:sta kaikista koululaisten aamu- ja iltapäivätoiminnasta ennen aamu- ja iltapäivätoimintaa koskevien säännösten voimaantuloa. Suomen 4H-liitolla oli lasten aamu- ja iltapäivätoimintaa arviolta noin kolmanneksessa sen yhdistyksistään noin 100:n kunnan alueella. Toiminnan laajuus oli tuolloin noin 10 prosenttia kaikista lasten aamu- ja iltapäivätoiminnasta. Samfundet Folkhälsan järjesti iltapäivätoimintaa viidellä paikkakunnalla noin 460:lle lapselle. Toiminta on suunnattu 6–8 vuotiaille lapsille. Poliittiset järjestöt ja yritykset järjestivät myös lasten aamu- ja iltapäivätoimintaa.

### ***Tilanne aamu- ja iltapäivätoimintaa koskevien säännösten voimaan tulon jälkeen***

Aamu- ja iltapäivätoimintaa koskevien säännösten tullessa voimaan 1.8.2004 toiminnan piirissä oli ensimmäisenä toimintavuonna yhteensä 40 458 lasta ja toimintaa järjestettiin kaikkiaan 356 kunnassa (83 % kunnista). Toimintatuntimäärillä (ohjaustunti) mitattuna aamu- ja iltapäivätoiminta on laajentunut huomattavasti. Lukuvuonna 2004-2005 ohjaustuntien määrä oli yhteensä 2 774 192 tuntia, josta perusopetuslain edellyttämä ohjaustuntimäärä oli yhteensä 1 699 340 tuntia.

Toimintaan osallistuneista oppilaista enemmistö oli 1. vuosiluokan oppilaita, yhteensä 41 % kaikista toimintaan osallistuneista oppilaista. Perusopetuksen 2. luokan oppilaita oli noin 25 % ja erityisopetukseen otettujen tai siirrettyjen oppilaiden osuus oli 8 %.

Lukuvuonna 2005—2006 toiminta laajeni oppilasmäärillä mitaten noin 1 700 oppilaalla. Toimintaan osallistui yhteensä 42 118 lasta 379:ssä kunnassa. Toimintaa järjestäviä kuntia on lähes kymmenen prosenttia enemmän edellisvuoteen verrattuna ja toimintaa järjestetään 91 %:ssa kuntia. Perusopetuksen 1. ja 2. vuosiluokan oppilaiden osuus on kasvanut edellisvuoteen verrattuna. Erityisopetukseen otettujen tai siirrettyjen oppilaiden osuus sen sijaan on vähentynyt 2 prosenttiyksikköä edelliseen lukuvuoteen verrattuna. Tähän on vaikuttanut informaatio-ohjaus erityisoppilaiden aamu- ja iltapäivätoiminnan järjestämisestä. Toiminnan järjestäjillä on ollut vaikeuksia määrittää, mitä lainsäädäntöä noudatetaan erityisesti vammaisten oppilaiden aamu- ja iltapäivätoiminnan järjestämisessä. (Taulukko 2.)

**Taulukko 2.** Aamu- ja iltapäivätoimintaan osallistuneiden oppilaiden lukumäärien kehittyminen. Lähde: Tilastokeskus

VUOSILUOKKA	LUKUVUOSI			
	2004–2005		2005–2006	
	N	%	N	%
1. vuosiluokka	24 239	41	24 936	44
2. vuosiluokka	13 108	23	15 078	25
3. –9. erityisopetus	2 485	8	2 052	6
<b>YHTEENSÄ</b>	<b>40 458</b>	<b>27</b>	<b>42 068</b>	<b>28</b>

Perusopetuslaissa tarkoitettu aamu- ja iltapäivätoiminta kattaa toiminnan ennen koulua ja sen jälkeen. Lukuvuonna 2004—2005 kunnista 50 % järjesti toimintaa sekä aamu- että iltapäivisin. Lukuvuonna 2005—2006 aamupäivätoiminnan osuus kasvoi hieman ja kunnista 53 % tarjoaa iltapäivätoiminnan ohella myös aamupäivätoimintaa. Aamupäivätoiminnan osuus on kasvanut lainsäädännön voimaantulon myötä.

Aamu- ja iltapäivätoimintaan osallistuneiden lasten vanhempien arvion mukaan pääasiallinen tarve kohdistuu koulun jälkeiseen iltapäivätoimintaan. Vanhemmista 81 % ilmoitti lapsensa tarvitsevan iltapäivätoimintaa ja 18 % sekä aamu- että iltapäivätoimintaa. Selvästi pienin tarve on pelkästään aamupäivätoiminnalle, jota ilmoitti lapsensa tarvitsevan noin 1 % vanhemmista. Länsi-Suomessa sekä aamu- että iltapäivätoiminnan tarve on tilastollisesti merkitsevästi suurempaa kuin muissa lääneissä.

Tavallisin toiminta-aika viikossa on 25 tuntia eli keskimäärin viisi tuntia päivässä, jonka määrän toimintaa tarjoaa keskimäärin 40 % toiminnan toteuttajista. Kolmen tunnin mahdollisuuden toimintaan tarjoaa noin 7 % ja yli 5 tunnin mahdollisuuden 29 % toiminnan toteuttajista. Vuosittainen toiminta-aika on tyypillisesti 189 päivää.

Kuukauden kaikkina toimintapäivinä aamu- ja iltapäivätoimintaan osallistuu 50 % toiminnan piirissä olevista lapsista. Vastaavasti 11-19 päivänä kuukaudessa toiminnassa on mukana noin 20 % lapsista ja enintään 10 päivänä kuukaudessa 25 % lapsista.

Aamu- ja iltapäivätoimintaan osallistuneiden lasten vanhemmista 96 % arvioi aamu- ja iltapäivätoiminnan toiminta-ajan sopivaksi ja 93 % riittäväksi oman lapsensa toiminnan tarpeen näkökulmasta. Aamu- ja iltapäivätoiminta on vähentänyt lasten yksin viettämää aikaa ilman aikuisen läsnäoloa ja helpottanut perheen, lasten koulunkäynnin ja työelämän yhteensovittamista. Joidenkin vanhempien vastauksista kävi ilmi kuitenkin huoli lapsen yksinäisestä aamusta ennen koulun alkua.

Useat kunnat ovat järjestäneet aamu- ja iltapäivätoimintaa jo ennen toimintaa koskevien säännösten voimaantuloa. Kunnista 53 %:lla on ollut kunnan itse toteuttamana ja 42 %:lla kuntia avustettuna toimintana järjestettyä aamu- ja iltapäivätoimintaa ennen säännösten voimaantuloa. Muulla tavoin, kuten ostopalveluna tai yhteistyössä muiden julkisten tai yksityisten palvelun tuottajien kanssa, aamu- ja iltapäivätoimintaa ennen lainsäädännön voimaantuloa oli järjestänyt 20 % kunnista.

Uusia kuntia toiminnan piiriin on tullut 6 %. Aamu- ja iltapäivätoimintaa koskevat säännökset ovat mahdollistaneet noin 50 %:ssa kuntia toiminnan laajentamisen. Toimintaa järjestävistä kunnista 37 %:ssa toiminta oli pysynyt ennallaan ja noin 4 %:ssa toiminta oli supistunut.

Aamu- ja iltapäivätoiminta järjestetään tavallisimmin joko avustettuna toimintana tai kuntien itsensä järjestämänä. Hieman alle puolet toimintaan osallistuvista oppilaista on kunnan oman toiminnan piirissä. Avustettu toiminta on hieman laajentunut ja se kattaa keskimäärin 50 % koko aamu- ja iltapäivätoiminnasta. Ostopalveluna toteutettavan toiminnan osuus on vähentynyt noin 8 % toiminnan koko laajuudesta.

Eri toteuttajatahojen aamu- ja iltapäivätoiminnassa olevien lasten suhteelliset osuudet vaihtelevat lääneittäin. Eniten lapsia on kunnan järjestämässä toiminnassa Länsi-Suomen läänissä ja vähiten Itä-Suomen läänissä, missä aamu- ja iltapäivätoimintaa toteutetaan muita läänejä enemmän ostopalveluna. Ostopalveluna toteutettu toiminta on vähentynyt kaikissa lääneissä. (Taulukko 3)

**Taulukko 3.** Aamu- ja iltapäivätoiminnan järjestäminen.

ALUE	JÄRJESTÄMINEN		
	% oppilaista		
	Kunnan oma toiminta	Avustettu toiminta	Ostopalvelu-toiminta
<b>Koko maa</b>			
2004–2005	44	44	12
2005–2006	45	47	8
<b>Etelä-Suomen lääni</b>			
2004–2005	43	50	7
2005–2006	41	55	4
<b>Länsi-Suomen lääni</b>			
2004–2005	51	35	14
2005–2006	53	36	11
<b>Itä-Suomen lääni</b>			
2004–2005	29	37	34
2005–2006	32	43	26
<b>Oulun lääni</b>			
2004–2005	56	36	7
2005–2006	50	44	7
<b>Lapin lääni</b>			
2004–2005	23	63	14
2005–2006	39	58	2

Kaupungeissa lapsia oli vähemmän kunnan itsensä järjestämässä toiminnassa verrattuna taajaan asuttuihin alueisiin ja maaseutuun. Avustetun toiminnan osuus on kasvanut kaupungeissa ja taajamissa, mutta vähentynyt maaseudulla. Ostopalveluna toteutetun aamu- ja iltapäivätoiminnan osuus sen sijaan on vähentynyt sekä kaupungeissa että taajamissa.

Suomenkielistä aamu- ja iltapäivätoimintaa järjestetään ruotsinkielistä useammin kunnan itsensä toteuttamana. Suomenkielisistä ryhmistä kunnan itse toteuttamaa aamu- ja iltapäivätoimintaa on 47 % ryhmistä ja ruotsinkielisistä ryhmistä 36 %. Ruotsinkielinen aamu- ja iltapäivätoiminta järjestetään suomenkielistä toimintaa useammin avustettuna toimintana. Avustettua aamu- ja iltapäivätoimintaa on 42 % ruotsinkielisiä ryhmistä ja 29 % suomenkielisistä ryhmistä.

Seurakunnan toteuttamaan aamu- ja iltapäivätoimintaan osallistuu noin 20 % aamu- ja iltapäivätoiminnan piirissä olevista lapsista ja määrä on hieman kasvanut. Muiden aamu- ja iltapäivätoimintaa järjestävien tahojen kuten liikunta- ja urheiluseurojen, Mannerheimin Lastensuojeluliiton, Suomen 4H-liiton ja sen paikallisyhdistysten sekä vanhempain- ja asukas- tai kyläyhdistysten toiminnan laajuus on pysynyt suhteellisen vakiona. (Taulukko 4)

**Taulukko 4.** Aamu- ja iltapäivätoimintaa järjestävät muut julkiset ja yksityiset palveluntuottajat.

TOTEUTTAJATAHO	JÄRJESTÄMINEN % oppilaista	
	2004–2005	2005–2006
Seurakunnat	18	20
Liikunta- ja/tai urheiluseurat	5	4
MLL:n paikallisyhdistykset tai piirijärjestöt	6	6
Suomen 4H-liitto ja/tai 4H-yhdistykset	6	3
Vanhempainyhdistys ja/tai asukastai kyläyhteisö	5	5
Yksityinen palveluntuottaja	6	7
Muu yhdistys	9	10

Aamu- ja iltapäivätoimintaan osallistuneiden lasten vanhemmista noin 50 % on saanut valita lapsensa aamu- ja iltapäivätoiminnan toiminta-ajan, 40 % järjestämipaikan ja keskimäärin 25 % myös toimintatapojen ja sisältöjen suhteen. Kaupungeissa ja taajamissa keskimäärin 50 % vanhemmista on ollut mahdollisuus valita lapsensa aamu- ja iltapäivätoiminta järjestämipaikan suhteen. Maaseudulla tähän on ollut mahdollisuus 20 %:lla toimintaan osallistuvien lasten vanhemmista

Ruotsinkielisillä vanhemmilla mahdollisuudet järjestämipaikan ja toiminta-ajan valitsemiseen ovat paremmat kuin suomenkielisillä vanhemmilla. Ruotsinkielisten vanhempien mielestä aamu- ja iltapäivätoiminnan valinnanmahdollisuudet olivat kasvaneet kahden viimeisen vuoden aikana.

### **Pienten lasten hoidon tuki**

Pienten lasten hoidon tuesta ja aamu- ja iltapäivätoiminnasta säädettiin samanaikaisesti. Molemmat hallituksen esitykset annettiin eduskunnalle syksyllä 2003. Vuoden 2004 lopussa kansaneläkelaitoksen pienten lasten hoidon tuen piirissä oli perusopetuksen 1. ja 2. vuosiluokan oppilaita 7 850. Vuoden 2005 lopussa tuen piirissä oli 7 802 lasta. Kansaneläkelaitoksen tilastoista ei voida erottaa määrärahaa, joka on käytetty pienten koululaisten hoitoon, koska osittaista hoitorahaa maksetaan myös alle kouluikäisistä lapsista, jotka ovat yksityisen hoidon piirissä.

**Taulukko 5.** Osittaista hoitorahaa saaneet perusopetuksen 1.-2. vuosiluokkien oppilaat. Lähde: Kansaneläkelaitos 2006

Lasten lukumäärä	Vuosi		
	2004	2005	2006
Vuosineljänneksen päättyessä			
I	*	7549	...
II	*	5085	...
III	6843	7089	...
III	7850	7802	...
Tammikuu		6035	5834
Helmikuu		6917	6630
*Etuutta maksettiin elokuusta 2004 lähtien			

#### 4.1.2 Erityisoppilaiden aamu- ja iltapäivätoiminnan järjestäminen

Aamu- ja iltapäivätoiminnan ryhmistä 50 %:ssa on perusopetuksen erityisopetuksen oppilas tai oppilaita. Näistä ryhmistä 20 %:ssa erityisoppilaan avustaja siirtyy koulusta myös aamu- ja iltapäivätoimintaan. Toimintaryhmistä 14 % eriyttää ja 5 % ryhmäyttää erityisoppilaat pienryhmiin toiminnan ohjaamiseksi kunkin oppilaan kasvun ja kehityksen tukemiseksi.

Aamu- ja iltapäivätoiminnassa olevien erityisoppilaiden erityisopetukseen siirtämisen tai ottamisen yleisin syy on kehitysvamma. Useilla oppilailla siirtopäätöksen syyksi ilmoitettiin kehitysvamma tai erilaiset kehitysviiveet. Yleisiä siirtopäätöksen syitä ovat esimerkiksi oppimisen ongelmat, dysfasia, tarkkaavaisuuden häiriöt, erilaiset sosio-emotionaaliseen kehitykseen liittyvät syyt sekä autismin eri muodot.

Aamu- ja iltapäivätoimintaan osallistuu erityisoppilaita tasaisesti kaikilta perusopetuksen luokka-asteilta, mutta toimintaan ilmoitettiin osallistuvan myös 5—6-vuotiaita ja vastaavasti 16—18-vuotiaita nuoria.

Tavallisimmin erityisopetukseen otetut tai siirretyt oppilaat integroidaan muuhun aamu- ja iltapäivätoiminnan ryhmään. Kunnat käyttävät erityisoppilaiden toiminnan ryhmäyttämiseen sekä omia että integroituja ryhmiä riippuen erityisoppilaiden tuen tarpeesta. Yksinomaan omissa ryhmissään erityisoppilaita on 6 %:ssa kuntia ja näiden kuntien määrä on viimeisen kahden vuoden aikana vähentynyt.

Ryhmien toiminnassa otetaan pääsääntöisesti huomioon erityisoppilaiden tarpeet. Avustajan sijoittaminen ryhmään toteutetaan kuitenkin harkinnanvaraisesti ja lapsen koulussa toimiva erityisavustaja jatkaa yksittäistapauksissa myös aamu- ja iltapäivätoiminnassa. Toimintaa voi avustaa joko ryhmäkohtainen tai henkilökohtainen avustaja. Ryhmäkoko voidaan myös pienentää, jos ryhmässä on erityisopetukseen otettuja tai siirrettyjä oppilaita.

Erityisoppilaiden ryhmäyttämistä koskevissa järjestelyissä ei ole tilastollisesti merkitseviä eroja läänien välillä. Maaseutumaisissa kunnissa suurin osa erityisoppilaista on integroituna muuhun ryhmään. Kaupunkimaisissa ja taajaan asutuissa kunnissa integroitujen oppilaiden osuus on pienempi.

#### 4.1.3 Aamu- ja iltapäivätoiminnan hallinnointi

Aamu- ja iltapäivätoiminta on useimmissa kunnissa koulutus-, opetus- ja/tai sivistystoimen hallinnoimaa. Koulutoimen yhteyteen hallinnointi on sijoitettu keskimäärin 65 %:ssa kuntia. Sosiaali- ja/tai terveystoimen osuus on keskimäärin 20 %. Eri toimielinten yhdessä hallinnoimaa aamu- ja iltapäivätoiminta on 9 %:ssa kuntia. Aamu- ja iltapäivätoiminnan hallinnointi on jakautunut lääneittäin hyvin samansuuntaisesti. Länsi-Suomessa noin neljänneksessä kunnista aamu- ja iltapäivätoimintaa hallinnoi sosiaalitoimi. Maaseutumaisissa kunnissa toiminnan hallinnointi on sijoitettu sosiaalitoimen yhteyteen muita kuntaryhmiä useammin. Kaupungeissa opetustoimen osuus on suurin.

**Taulukko 6.** Aamu- ja iltapäivätoiminnan hallinnointi kunnissa lääneittäin.

ALUE	JÄRJESTÄMINEN			
	% KUNNISTA			
	Koulu-, opetus- ja/tai sivistystoimi	Kulttuuri-, nuoriso- liikunta- ja/ tai vapaa-aika toimi	Sosiaali- ja terveystoimi	Hallinnonalat yhdessä
<b>Koko maa</b>				
2004–2005	66	10	23	9
2005–2006	65	8	19	
<b>Etelä-Suomen lääni</b>				
2004–2005	76	5	19	13
2005–2006	70	7	10	
<b>Länsi-Suomen lääni</b>				
2004–2005	57	13	29	7
2005–2006	58	11	25	
<b>Itä-Suomen lääni</b>				
2004–2005	74	6	19	6
2005–2006	76	2	16	
<b>Oulun lääni</b>				
2004–2005	70	11	19	3
2005–2006	73	5	19	
<b>Lapin lääni</b>				
2004–2005	71	18	12	33
2005–2006	47	7	13	

#### 4.1.4 Toiminnasta tiedottaminen ja toimintaan valitsemisen kriteerit

##### *Tiedottaminen*

Säännösten mukaan kunnan tulee etukäteen ilmoittaa aamu- ja iltapäivätoiminnan järjestämispaikat ja kuinka sen järjestämään toimintaan haetaan. Kaikki aamu- ja iltapäivätoimintaa järjestävät kunnat tiedottavat asukkailleen kunnan alueella tarjottavasta aamu- ja iltapäivätoiminnasta. Tärkeimpiä tiedotuskanavia ovat koulujen ja kunnan tiedotteet sekä paikallislehdet. Suuri osa kunnista tiedottaa järjestämästään aamu- ja iltapäivätoiminnasta kouluun ilmoittautumisen yhteydessä. Vanhemmista 75 % kokee saavansa tietoa riittävästi. Kaikkein parhaiten vanhemmat kokevat saaneensa tietoa aamu- ja iltapäivätoiminnan järjestämispaikoista, toiminnan alkamis- ja päättymisajankohdista sekä hakumenettelyistä. Sen sijaan 25 % vanhemmista olisi kaivannut enemmän tietoa päivittäisestä toiminnasta, toiminnan sisällöstä sekä toimintaan liittyvistä kuukausi- ja viikkosuunnitelmista.

##### *Toimintaan valitsemisen kriteerit*

Kunnan tulee käyttää yhdenvertaisia valintaperusteita ottaessaan lapsia aamu- ja iltapäivätoimintaan. Kunnat käyttävät samanaikaisesti useita valintakriteereitä valitessaan oppilaita aamu- ja iltapäivätoimintaan. Lukuvuonna 2004—2005 noin 42 % kunnista oli voinut ottaa kaikki aamu- ja iltapäivätoimintaan ilmoittautuneet oppilaat mukaan toimintaan. Seuraavana lukuvuonna toimintaa järjestävistä kunnista 57 % valitsi oppilaat toimintaan ilman erityisiä valintakriteereitä. Kun valintakriteerejä oli käytetty, käytetyimmät kriteerit olivat ilmoittautumisjärjestys ja koettu hoidon tarve. Ensimmäisen luokan oppilaita valinnoissaan painottaa 24 % ja erityisoppilaita 11 % toimintaa järjestävistä kunnista.

**Taulukko 7.** Aamu- ja iltapäivätoiminnassa käytetyt toimintaan valitsemisen kriteerit.

Valinnankriteeri	% KUNNISTA	
	Vuosi 2004 - 2005	Vuosi 2005 - 2006
Ilmoittautumisjärjestys	27	21
Hoidon tarve	21	10
Yksinhuoltajuus	2	3
Taloudellinen tilanne	2	2
Ei erityisiä valintakriteereitä	42	57
Muu peruste	16	11
Ensisijaisesti 1. vuosiluokan oppilaat		24
Ensisijaisesti 2. vuosiluokan oppilaat		11

#### **4.1.5 Oikeus opintososiaalisiin etuihin ja turvalliseen toimintaympäristöön**

##### ***Opintososiaaliset edut***

Aamu- ja iltapäivätoiminnassa olevien lasten tapaturman hoito on lapselle maksutonta. Suurin osa toimintaa järjestävistä kunnista vastaa tapaturmavakuutuksesta itse ja noin joka viides kunta on velvoittanut aamu- ja iltapäivätoiminnan palveluntuottajan vastaamaan tapaturmavakuutuksesta.

Aamu- ja iltapäivätoimintaan osallistuvalla lapsella on oikeus maksuttomaan välipalaan. Toimintaan osallistuneiden lasten vanhemmat arvioivat aamu- ja iltapäivätoiminnassa tarjottavan välipalan täydentävän kouluruokaa (92 % vanhemmista), olevan riittävä (89 %) ja monipuolinen (84 %). Tyytyväisimpiä välipalan monipuolisuuteen olivat Itä-Suomen läänin alueen vanhemmat. Tyytymättömien suhteellinen osuus oli suurin Oulun läänin alueella. Eri kuntaryhmien välillä vanhempien arvioissa välipalan riittävydestä ja monipuolisuudesta ei ollut tilastollisesti merkitseviä eroja.

Toimintaa järjestettäessä tulee ottaa huomioon, että niillä aamu- ja iltapäivätoimintaan osallistuvilla lapsilla, joilla on perusopetuslain 32 §:n mukainen oikeus koulumatkaetuun, on mahdollisuus käyttää tätä etuutta. Säännös on tarkoitettu toimintojen suunnittelua ohjaavaksi eikä se velvoita kuntaa kuljetusten järjestämiseen. Mahdollisuutta etuuden käyttöön ei ollut kolmanneksessa toimintaa järjestävistä kunnista. Tavallisimmin koulumatkaetus aamu- ja iltapäivätoimintaan osallistuville toteutui kahtena matkana viikon aikana, minkä määrän kuljetuksia tarjosi 63 % kuntia. Aamu- ja iltapäivätoimintaa koskevien säännösten tullessa voimaan kunnista keskimäärin 5 % tarjosi toimintaan osallistuvalla oppilaalle mahdollisuuden koulukuljetukseen ja seuraavana toimintavuonna noin 10 % kunnista laajensi koulumatkaetuutta koskemaan myös aamu- ja iltapäivätoimintaan osallistuvia oppilaita.

Oppilaiden tosiasiallinen mahdollisuus käyttää koulumatkaetuutta myös aamu- ja iltapäivätoiminnassa toteutui parhaiten Lapin läänin alueella (88 %:ssa kuntia) ja heikointen Etelä-Suomen läänin alueella (58 %:ssa kuntia).

##### ***Toimintaympäristön turvallisuus***

Aamu- ja iltapäivätoimintaa toteutetaan hyvin erityyppisissä tiloissa. Yksinkertaisimmillaan tilat kattavat koulun luokkatilan, käytävän ja/tai ruokailuun tarkoitettun tilan. Toimintatilana käytetään myös vanhaa talonmiehen asuntoa tai varastotilaa, joka on kunnostettu toimintaan tarkoituksenmukaiseksi. Monipuolisimmillaan toimintaa varten on varattu kunnan monitoimitalossa sijaitsevat nuorisotilat, joissa on mahdollista käyttää koulun kirjastoa ja ruokailutilaa, sisäliikuntatilaa, teknisen työn opetustilaa sekä pihaa liikunta-alueineen.

Monipuolisimmillaan tilat mahdollistavat aamu- ja iltapäivätoiminnalle säännöksissä tarkoitettun toiminnan toteuttamisen toimintaan osallistuvien lasten iän- ja kehitystason mukaisesti. Aamu- ja iltapäivätoiminnan ryhmistä noin 60 % toimii koulun tiloissa tai koulun yhteydessä olevissa tiloissa ja loput ryhmät perusopetuksesta erillisissä tiloissa. Lapin läänissä toimitilat ovat muita läänejä useammin koulun yhteydessä.

Suomenkielisistä aamu- ja iltapäivätoiminnan ryhmistä 63 % ja ruotsinkielisistä ryhmistä 54 % toimii koulun tiloissa tai koulun yhteydessä. Aamu- ja iltapäivätoiminnan ryhmistä 50 %:lla tilat ovat kokoaikaisesti aamu- ja iltapäivätoiminnan käytössä. Suomenkielisistä ryhmistä keskimäärin

40 %:ssa toimitilat oli osoitettu kokoaikaisesti aamu- ja iltapäivätoiminnan käyttöön. Vastaava osuus ruotsinkielisissä ryhmissä oli lähes 70 %.

Koulujen toimintaan osoitettuja tiloja voidaan useimmiten hyödyntää ja niissä voidaan järjestää monipuolista aamu- ja iltapäivätoimintaa. Yhteistyö tilojen käytössä on useimmiten sujuvaa ja toimivaa erityisesti silloin, kun koulujen rehtorit ovat vastuussa myös aamu- ja iltapäivätoiminnasta.

Ongelmia esiintyy erityistilojen käytössä. Monipuolisista sisäliikuntatiloista on puutetta tavallisimmin silloin, kun toiminta järjestetään koulun tiloista erillään. Tilojen puutteen vuoksi välipala voidaan joutua syömään esimerkiksi viereisellä koululla. Leikkipuistoissa puolestaan toimintaan on käytettävissä yleensä toimivat ulkotilat, mutta sisätilat ovat pienet suhteessa lapsimäärään. Usein yhdessä tilassa oltaessa mahdollisuutta rauhallisempiin leikkeihin ja omaan rauhaan ei ole.

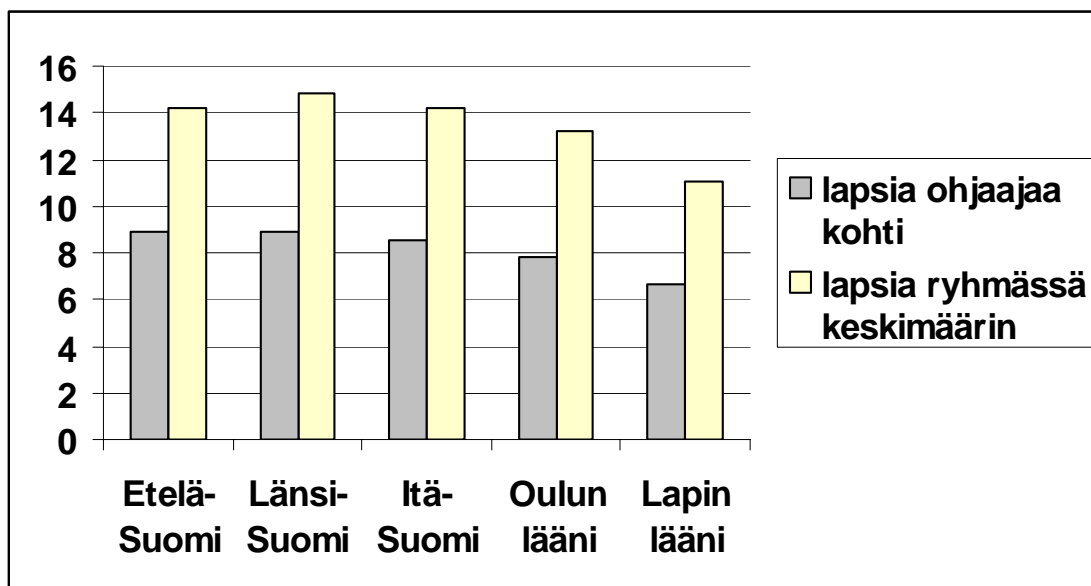
Aamu- ja iltapäivätoimintaan käytetyn toimintaympäristön laatua selvitettiin vastuuhjaajilta ja toimintaan osallistuvien lasten vanhemmilta kerättyjen tietojen avulla. Huomiota kiinnitettiin tilojen ja välineiden turvallisuuteen, tilojen kuntoon ja niiden soveltuvuuteen sekä välineiden ja materiaalien saatavuuteen.

Toiminnan vastuuhjaajat sekä toimintaan osallistuvien lasten vanhemmat olivat tyytyväisiä aamu- ja iltapäivätoiminnan ympäristöön, sillä heidän antamansa arviot tiloista osoittivat hyvää tai lähes hyvää tasoa kaikissa arvioitavissa kohteissa. Parhaan arvion sai aamu- ja iltapäivätoiminnassa käytettyjen välineiden turvallisuus. Vanhemmista 70 % arvioi välineiden turvallisuuden ja ulkotilojen soveltuvuuden toimintaan toteutuvan erittäin hyvin tai hyvin. Heikoimmat arviot koskivat tilojen kuntoa ja sisätilojen toimivuutta suhteessa toteutettuun toimintaan. Toimintaan osallistuvien oppilaiden vanhemmista 13 % arvioi sisätilojen soveltuvan toimintaan heikosti. Muilla arvioiduilla alueilla heikon arvion antoi 3 %—8 % vanhemmista. Arviot toimintaympäristöstä eivät muuttuneet seurantakyselyssä. Toimintaympäristön laadussa ei ollut tilastollisesti merkitseviä eroja läänien, kunta- ja kieliryhmien eikä palveluntuottajien välillä.

#### **4.1.6 Ryhmäkoko**

Aamu- ja iltapäivätoiminnan ryhmällä tarkoitetaan tämän selvityksen yhteydessä toimintapaikassa, koulussa tai muussa soveltuvassa paikassa, olevaa toimintayksikköä. Ryhmiä voi olla toimintapaikassa useampia. Aamu- ja iltapäivätoimintaa koskevissa säännöksissä ei ole määritelty ryhmäkoko.

Aamu- ja iltapäivätoiminnan ryhmien keskimääräinen koko on 15 oppilasta. Määrä on säilynyt kahden viimeisen vuoden aikana samana. Kutakin ohjaajaa kohti on keskimäärin yhdeksän oppilasta ja yleisimmin ryhmässä on kaksi ohjaajaa.



**Kuvio 2.** Aamu- ja iltapäivätoiminnan ryhmäkoko sekä lasten ja ohjaajien välinen suhdeluku lääneittäin lukuvuonna 2005—2006.

Aamu- ja iltapäivätoiminnan ryhmien koossa ei ole tilastollisesti merkitseviä eroja eri läänien välillä. Kaupungeissa lapsiryhmät ovat suurimmat (17 lasta/ ohjaaja) ja maaseudulla pienimmät (13 lasta/ ohjaaja). Kuitenkin kaikissa kuntaryhmissä toimintaryhmät ovat pienentyneet kahden viimeisen vuoden aikana.

#### 4.1.7 Kelpoisuus aamu- ja iltapäivätoiminnan ohjaamiseen sekä henkilöstön pätevöittämis- ja täydennyskoulutus

##### *Aamu- ja iltapäivätoimintaa koordinoiva henkilöstö*

Kunnan aamu- ja iltapäivätoimintaa koordinoivien henkilöiden työ- tai virkasuhde oli 7 %:ssa kuntia kokopäiväinen. Seuraavana lukuvuonna kokopäiväisessä työsuhteessa koordinaattoreista oli 9 %. Kokopäiväisiä koordinaattoreita oli suhteellisesti eniten Etelä-Suomen ja Lapin läänissä. Molemmassa lääneissä kokopäiväisten koordinaattorien osuus oli hieman alle 20 %.

Aamu- ja iltapäivätoiminnan kokopäiväisiä koordinaattoreita oli eniten kaupunkimaisissa kunnissa, yhteensä 32 %:ssa toimintaa järjestävistä kaupungeista. Taajaan asutuista kunnista 7 %:lla ja maaseudun kunnista 1 %:lla oli kokopäiväinen aamu- ja iltapäivätoiminnan koordinaattori.

Tulokset osoittavat, että tavallisimmin aamu- ja iltapäivätoimintaa kunnissa koordinoivat henkilöt hoitavat aamu- ja iltapäivätoimintaan liittyvät työt muiden töiden ohella. Aamu- ja iltapäivätoiminnan koordinointiin käytetty aika on keskimäärin 4 tuntia viikossa, yhteensä 152 tuntia koulun työvuoden aikana. Neljäsosa koordinaattoreista käyttää aamu- ja iltapäivätoimintaan keskimäärin 2 tuntia viikossa.

Kunnista 5 %:ssa koordinaattoreiden työsuhde on osa-aikainen ja heidän aamu- ja iltapäivätoiminnan koordinointiin käyttämänsä aika vaihtelee kahdesta 37 tuntiin viikossa.

##### *Aamu- ja iltapäivätoiminnan vastuuhjaajat*

Aamu- ja iltapäivätoiminnan vastuuhjaajista 16 %:lla ei ole tehtävään soveltuvaa koulutusta. Ilman soveltuvaa koulutusta olevia henkilöitä on eniten Lapin läänissä ja vähiten Oulun läänissä.

Kelpoisuusvaatimukset täyttävistä vastuuhjaajista keskimäärin 20 %:lla on koulunkäyntiavustajan koulutus. Toiseksi eniten on lastenohjaajia, jotka toimivat yleensä seurakuntien lapsitoiminnassa. Lähihoitajan koulutus on 10 %:lla vastuuhjaajista. Lastenhoitajien, nuoriso- ja vapaa-ajanohjaajien, lastentarhanopettajien sekä sosiaalikasvattajien kelpoisuuden omaavia on 5—7 % eikä määrissä ole tapahtunut merkittäviä muutoksia. Aamu- ja iltapäivätoiminnan vastuuhjaajina toimii myös artesaaneja, askartelunohjaajia, päivähoitajia, sairaanhoitajia ja kerho-ohjaajia. Vastuuhjaajien koulutusrakenteessa ei ole tilastollisesti merkitseviä eroja läänien välillä.

Vastuuhjaajista joka viides ei ole aikaisemmin toiminut vastuuhjaajana. Noin 25 % on toiminut alalla yli viisi vuotta. Miehiä vastuuhjaajista on 2 %. Kaikista vastuuhjaajista 44 % on vakituisessa työsuhteessa. Yhdeksi lukuvuodeksi palkattuja vastuuhjaajia on 38 % ja tukityöllistettyjä 8 %.

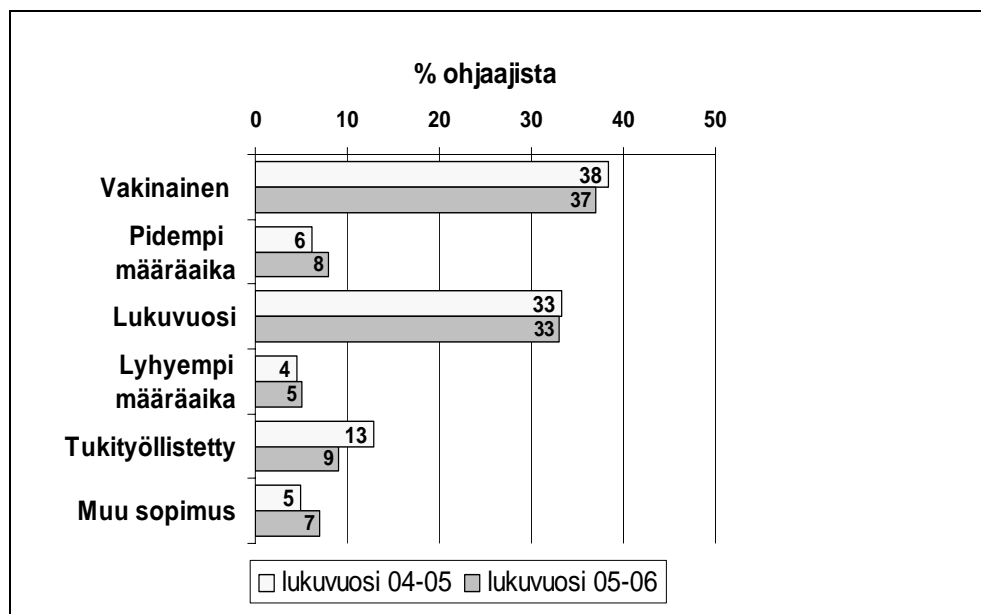
### ***Ohjaajat***

Aamu- ja iltapäivätoiminnan ohjaajista keskimäärin 67 % täyttää kelpoisuusvaatimukset ja soveltuvan koulutuksen on saanut 74 % kaikista ohjaajista. Ruotsinkielisistä ohjaajista 80 %:lla on tehtävään soveltuva koulutus. Suhteellisesti eniten kelpoisia ohjaajia on Etelä-Suomen ja vähiten Lapin läänissä. Muissa kuin Lapin läänissä kelpoisten ohjaajien osuus on kasvanut tarkastelujakson aikana. Kuntaryhmittäin kelpoisuusvaatimukset täyttävien osuus vaihteli maaseudun 66 %:sta taajamien 68 %:iin.

**Taulukko 8.** Soveltuvan koulutuksen omaavien toiminnanohjaajien osuudet lääneittäin.

ALUE	Ohjaajista soveltuva koulutus %
<b>Koko maa</b>	
2004–2005	...
2005–2006	74
<b>Etelä-Suomen lääni</b>	
2004–2005	73
2005–2006	80
<b>Länsi-Suomen lääni</b>	
2004–2005	64
2005–2006	72
<b>Itä-Suomen lääni</b>	
2004–2005	53
2005–2006	69
<b>Oulun lääni</b>	
2004–2005	71
2005–2006	75
<b>Lapin lääni</b>	
2004-2005	60
2005-2006	47

Vakinaisten ohjaajien määrä on pysynyt lähes ennallaan ja tukityöllistettyjen ohjaajien määrä on vähentynyt lukuvuosien 2004—2006 välisenä aikana. Ohjaajista vakinaisessa työsuhteessa on lähes 40 %. Kolmanneksella ohjaajista työsuhteen kesto on yksi lukuvuosi. Lukuvuonna 2004—2005 ohjaajista 6 % hoiti yli vuoden kestäväää määräaikaista työsuhdetta, lukuvuonna 2005—2006 puolestaan 8 %.



**Kuvio 3.** Aamu- ja iltapäivätoiminnan ohjaajien työsuhteet lukuvuosina 2004—2005 ja 2005—2006.

Vakituisten ohjaajien suhteellinen osuus on kasvanut eniten Etelä-Suomessa, joissa vain yhdeksi lukuvuodeksi palkattujen osuus on vähentynyt oleellisesti. Sen sijaan Itä-Suomen ja Lapin lääneissä yhdeksi lukuvuodeksi palkattujen suhteellinen osuus on kasvanut. Tukityöllistettyjen määrä on yleensä vähentynyt, mutta kasvanut Lapin läänissä.

**Taulukko 9.** Aamu- ja iltapäivätoiminnan ohjaajien työsuhteet lääneittäin.

Ohjaajien työsuhteet (% ohjaajista)	Etelä-Suomi		Länsi-Suomi		Itä-Suomi		Oulun lääni		Lapin lääni	
	04-05	05-06	04-05	05-06	04-05	05-06	04-05	05-06	04-05	05-06
vakituksessa työsuhteessa	41	46	35	36	43	30	39	37	39	25
palkattu pidemmäksi ajaksi kuin yhdeksi lukuvuodeksi	3	14	9	8	4	3	4	2	13	1
palkattu vain lukuvuodeksi	41	25	32	37	30	43	31	29	15	30
palkattu lyhyemmäksi ajaksi	4	4	4	4	6	5	4	9	10	7
tukityöllistettyjä	6	5	15	7	14	11	19	14	22	32
muussa sopimussuhteessa	5	6	6	8	3	8	4	9	2	4
<b>YHTEENSÄ</b>	<b>100</b>	<b>100</b>	<b>100</b>	<b>100</b>	<b>100</b>	<b>100</b>	<b>100</b>	<b>100</b>	<b>100</b>	<b>100</b>

Aamu- ja iltapäivätoiminnan ohjaajien työsuhde on tavallisimmin osa-aikainen. Osa-aikaisten ohjaajien suhteellinen osuus kaikista toiminnan ohjaajista vaihtelee Etelä-Suomen läänin 53 %:sta Oulun läänin 77 %:iin ja koko-aikaisten osuus Oulun läänin 23 %:sta Lapin läänin 42 %:iin.

**Taulukko 10.** Aamu- ja iltapäivätoiminnan ohjaajien työsuhde lääneittäin.

Ohjaajien työsuhde (% ohjaajista)	Etelä-Suomi		Länsi-Suomi		Itä-Suomi		Oulun lääni		Lapin lääni	
	04-05	05-06	04-05	05-06	04-05	05-06	04-05	05-06	04-05	05-06
kokopäiväinen	44	47	32	31	43	31	45	23	39	42
osa-aikainen	56	53	68	69	57	69	55	77	61	58

Aamu- ja iltapäivätoiminnalla on ollut varsin huomattava työllistävä vaikutus, sillä aamu- ja iltapäivätoiminnan säännösten voimaantulon jälkeen kunnat ovat lisänneet aamu- ja iltapäivätoiminnan henkilöstöä keskimäärin 20 %:lla säännösten voimaantuloa edeltävään aikaan verrattuna. Ohjaajien määrä on myös kasvanut. Lukuvuonna 2005—2006 aamu- ja iltapäivätoiminnassa oli edelliseen lukuvuoteen verrattuna 15 % enemmän ohjaajia. Säännösten voimaantulon jälkeen henkilöstöä on lisätty suhteellisesti eniten Oulun läänissä (37 %) ja vähiten Etelä-Suomen läänin alueella (13 %). Henkilöstölisäys on suhteellisesti suurin taajamissa (40 %) ja pienin kaupungeissa (14 %). Ennen säännösten voimaantuloa aamu- ja iltapäivätoimintaa järjestäneistä kunnista 30 % ei ollut lisännyt aamu- ja iltapäivätoiminnan henkilöstöä säännösten voimaantulon myötä.

### ***Henkilöstön päteyttämis- ja täydennyskoulutus***

Valtion budjettivaroin on tuettu opetustoimen henkilöstön ammattitaitoa ylläpitävää ja ammattitaitoa laajentavaa koulutusta koulutuspoliittisesti merkittävillä alueilla. Aamu- ja iltapäivätoiminnan henkilöstölle on suunnattu jatko- ja täydennyskoulutusta koko maan kattavasti. Koulutuksien kohderyhmänä ovat olleet toiminnan järjestäjät, kuntien koordinaattorit ja ohjaajat. Koulutukseen on osallistunut kaikkiaan noin 2 000 henkilöä.

Koululaisten aamu- ja iltapäivätoiminnan ohjaajan ammattitutkinnon perusteet tulivat voimaan 1.1.2005. Aamu- ja iltapäivätoiminnan ohjaajan ammattitutkintoon valmistavaa koulutusta järjestetään tällä hetkellä 20 oppilaitoksessa eri puolilla Suomea. Koulutuksista kaksi on ruotsinkielistä. Koulutukseen osallistuu yhteensä noin 350 ohjaajaa, joista suurin osa ei ole vielä suorittanut tutkintoa kokonaisuudessaan.

Aamu- ja iltapäivätoiminnan vastuuohjaajista keskimäärin 50 % on saanut säännöllistä täydennyskoulutusta aamu- ja iltapäivätoimintaa varten ja noin 60 % on saanut perehdyttämiskoulutusta aamu- ja iltapäivätoiminnan ohjaamiseen. Säännöllistä täydennyskoulutusta saaneiden määrä vaihtelee Lapin läänin 75 %:sta Etelä-Suomen läänin 46 %:iin. Täydennyskoulutusta saaneiden määrä on kasvanut lukuvuosien 2004–2006 välisenä aikana. Eniten täydennyskoulutusta on saatu liikunnan ohjaamisen sisältöalueilta ja vähiten monikulttuurisen aamu- ja iltapäivätoiminnan ohjaamisesta. Ryhmän ohjaamiseen ja ensiaputaitojen kehittämiseen liittyvään täydennyskoulutukseen on osallistunut 40 % vastuuohjaajista. Oppilashuollon sisältöalueisiin kytkeytyvää, lapsen kehitykseen ja erityistä tukea tarvitsevien lasten ohjaamiseen, ristiriitojen ratkaisuun ja toiminnan sisällölliseen kehittämiseen liittyvää lyhytkestoista täydennyskoulutusta on saanut noin 30 % vastuuohjaajista. Säännölliseen täydennyskoulutukseen osallistuminen vaihtelee Lapin läänin 75 %:sta Etelä-Suomen läänin 46 %:iin.

Kunnista noin 50 % järjesti täydennyskoulutusta aamu- ja iltapäivätoiminnan ohjaajille. Säännöllistä täydennyskoulutusta ei järjestänyt 13–15 % kunnista vuosina 2004–2006. Täydennyskoulutuksen sisältöinä ovat pääasiassa olleet liikunta, toiminnan sisällöllinen kehittäminen sekä ryhmän ohjaaminen. Vähiten täydennyskoulutus on koskenut monikulttuurista kasvatusta. Perehdyttämiskoulutusta ohjaajana toimimiseen on tarjottu lähes puolessa kunnista (45 %)

#### **4.1.8 Toiminnan arviointi**

Aamu- ja iltapäivätoiminnan arvioinnin tehtävänä on turvata aamu- ja iltapäivätoiminnalle säännöksissä asetettujen tavoitteiden toteutumista. Aamu- ja iltapäivätoiminnan järjestäjät ovat omaksumassa seurannan luontevaksi osaksi toimintaansa. Kunnista 93 % oli hankkinut tietoa toiminnasta. Tietoa hankitaan vanhemmille suunnatuilla kyselyillä (80 % toimintaa järjestävistä kunnista) sekä erilaisilla tilastoilla (70 % toimintaa järjestävistä kunnista). Aamu- ja iltapäivätoimintaa järjestävistä kunnista keskimäärin 50 % on kerännyt tietoa myös toimintaan osallistuvilta lapsilta. Tietoa hankitaan oman työn arviointiin ja sitä kautta aamu- ja iltapäivätoiminnan laadun kehittämiseen.

#### **4.1.9 Yhteistyö**

Aamu- ja iltapäivätoiminnan koordinaattoreista 74 % ilmoitti tekevänsä paljon yhteistyötä opetustoimen kanssa. Sosiaalitoimen kanssa tehdään paljon yhteistyötä hieman alle 40 %:ssa kuntia. Kulttuuri- ja liikuntatoimi on myös aktiivinen yhteistyökumppani noin joka kolmannessa kunnassa. Muiden julkisten palveluntuottajien kuten kuntien ja seurakuntien kanssa yhteistyö on vähäisempää.

Yhteistyö yksityisten palveluntuottajien kuten seurojen ja järjestöjen kanssa on passiivisempaa, sillä noin 50 %:lla aamu- ja iltapäivätoiminnan ryhmistä ei ollut lainkaan yhteistyötä mainittujen tahojen kanssa.

Aamu- ja iltapäivätoiminnassa ei ole hyödynnetty riittävässä määrin yhteistyötä koulun oppilashuollon kanssa. Yhteistyötä ei ollut lainkaan 60 %:lla toimintaryhmiä. Vastaava tilanne on myös aamu- ja iltapäivätoiminnan ja esiopetuksen välisessä yhteistyössä.

Aamu- ja iltapäivätoiminnan yhteistyössä koulujen kanssa, esimerkiksi työharjoitteluun liittyvissä asioissa tai yritysten kanssa tehtävässä yhteistyössä, on runsaasti kehitettävää. Yhteistyön määrässä ei ole tapahtunut mainittavaa muutosta viimeisen kahden vuoden aikana. Aamu- ja iltapäivätoiminnan toteuttajan ja koulun välinen yhteistyö on tärkeää, jotta koulutyö ja aamu- ja iltapäivätoiminta jäsentyisivät luontevaksi toiminnalliseksi kokonaisuudeksi palvelun käyttäjän ja palveluntuottajan näkökulmasta. Koulun kanssa tehtävän yhteistyön toimintamuodoista yleisimpiä ovat keskustelut lasten tarpeista ja kehityksestä (58 % ryhmistä). Koulutuntien ohjelmista keskusteltiin 20 %:ssa aamu- ja iltapäivätoiminnan ryhmistä. Koulun osallistuminen aamu- ja iltapäivätoiminnan suunnitteluun, toteutukseen ja arviointiin on passiivista, sillä 12 %:ssa ryhmiä koulu on osallistunut toiminnan suunnitteluun, 19 %:ssa toiminnan arviointiin ja 23 %:ssa toiminnan toteutukseen. Koulun kanssa tehtävä yhteistyö on vähentynyt tarkasteluajanjakson aikana. Aamu- ja iltapäivätoiminnan vastuuhjaajista 60 % arvioi tekevänsä paljon yhteistyötä toimintaan osallistuvien lasten vanhempien kanssa.

## 4.2 Aamu- ja iltapäivätoiminnalle asetettujen tavoitteiden saavuttaminen

Aamu- ja iltapäivätoiminnan tavoitteista säädetään perusopetuslaissa ja koululaisten aamu- ja iltapäivätoiminnan perusteissa. Aamu- ja iltapäivätoiminnalle asetettujen tavoitteiden toteutumista selvitettiin vastuuhjaajille suunnatulla kyselyllä, jossa heiltä pyydettiin arvioita siitä, kuinka tärkeinä he pitivät toiminnalle asetettuja tavoitteita omassa toiminnassaan ja kuinka hyvin tavoitteet toteutuvat heidän ohjaamansa ryhmän toiminnassa. Toimintaan osallistuvien lasten vanhemmat arvioivat vastaavia seikkoja. Tavoitteiden toteutumista arvioitiin asteikolla: 1=ei toteudu ollenkaan, 2= toteutuu heikosti, 3= toteutuu kohtalaisesti, 4= toteutuu hyvin ja 5= toteutuu erittäin hyvin. Tavoitteiden tärkeyttä arvioitiin vastaavasti seuraavasti asteikolla: 1=ei ollenkaan tärkeää, 2=vähän tärkeää, 3=melko tärkeää, 4=tärkeää, 5=erittäin tärkeää. (Taulukko 11).

**Taulukko 11.** Vanhempien ja vastuuhjaajien arviot aamu- ja iltapäivätoiminnalle asetettujen tavoitteiden saavuttamisesta.

Tavoite	Vanhemmat				Vastuuhjaajat			
	04–05		05–06		04–05		05–06	
	keski-arvo	keski-hajonta	keski-arvo	keski-hajonta	keski-arvo	keski-hajonta	keski-arvo	keski-hajonta
<b>Kodin kasvatustyön tukeminen</b>	3,7	0,81	3,7	0,86	3,8	0,66	3,9	0,71
<b>Koulun kasvatustyön tukeminen</b>					3,7	0,73	3,8	0,77
<b>Tunne-elämän ja sosiaalisen kehityksen tukeminen</b>								
- tärkeys	4,3	0,50	4,4	0,48	4,6	0,38	4,6	0,37
- toteutuminen	3,9	0,58	3,9	0,57	4,1	0,45	4,1	0,41
<b>Eettisen kasvun tukeminen</b>								
- tärkeys	4,3	0,58	4,4	0,54	4,5	0,49	4,5	0,49
- toteutuminen	3,9	0,70	3,9	0,69	4,1	0,52	4,2	0,52
<b>Osallisuuden edistäminen</b>								
- tärkeys	4,2	0,48	4,2	0,44	4,4	0,39	4,5	0,36
- toteutuminen	3,7	0,64	3,7	0,64	4,0	0,48	4,1	0,46

### 4.2.1 Kodin ja koulun kasvatustyön tukeminen

Aamu- ja iltapäivätoiminnan vastuuhjaajat arvioivat aamu- ja iltapäivätoiminnan tukevan kodin kasvatustyötä ja edistävän lapsen suotuisaa kehitystä erittäin hyvin. Tyytyväisten määrä on kasvanut hieman lukuvuodesta 2004—2005. Vastuuhjaajien arvioissa ei ollut tilastollisesti merkittäviä eroja eri läänien, kuntaryhmien eikä kieliryhmien välillä.

Aamu- ja iltapäivätoimintaan osallistuvien oppilaiden vanhemmista noin 60 % kokee, että aamu- ja iltapäivätoiminta tukee heitä kasvatustyössä hyvin. Vanhempien arvioissa eri läänien välillä ei ollut eroa. Sen sijaan vanhemmat kokevat saavansa kasvatustyölleen tukea keskimääräistä paremmin maaseudulla kuin esimerkiksi taajaan asutuissa kunnissa.

Kodin kasvatustyön tukeminen edellyttää aktiivista yhteistyötä aamu- ja iltapäivätoimintaa järjestävien tahojen sekä toimintaan osallistuvien lasten vanhempien välillä. Yhteistyön tarkoituksena on auttaa tuntemaan ja ymmärtämään toimintaan osallistuvaa lasta ja hänen tarpeitaan. Avoin ja luottamuksellinen vuorovaikutus luo pohjan kohdata mahdollisia ongelmatilanteita. Myös toiminnan suunnittelussa tulee olla yhteistyössä kotien kanssa.

Aamu- ja iltapäivätoiminnassa vastuuhjaajat arvioivat tekevnsä aktiivisesti yhteistyötä vanhempien kanssa, sillä 60 % vastuuhjaajista ilmoitti, että he tekevät paljon tai erittäin paljon yhteistyötä vanhempien kanssa. Vastuuhjaajien arvioiden mukaan vanhempien kanssa tehtävän yhteistyön muotoja ovat ensisijassa keskustelut lasten tarpeista ja kehityksestä (83 %:ssa ryhmistä).

Vanhemmat kokevat, että heillä on kohtalaiset mahdollisuudet osallistua toiminnan suunnitteluun ja toteutukseen. Vaikka toiminnan arviointiin osallistuu lasten vanhempia 76 %:ssa ryhmiä, vanhemmat osallistuvat arviointiin mielestään vähän.

Avustetussa toiminnassa vanhemmilla on paremmat mahdollisuudet osallistua toiminnan suunnitteluun, arviointiin ja oman lapsen kehitystä ja tarpeita koskeviin keskusteluihin kuin kunnan omassa toiminnassa. Myös ostopalveluna toteutetussa toiminnassa vanhemmat arvioivat osallistumismahdollisuutensa toiminnan suunnitteluun paremmiksi kuin kunnan omassa toiminnassa.

Aamu- ja iltapäivätoiminnan koordinaattoreiden ja vastuuhjaajien mielestä aamu- ja iltapäivätoiminta tukee koulun kasvatustyötä. Koordinaattoreista miltei 80 % arvioi toiminnan tukevan koulun kasvatustyötä hyvin tai erittäin hyvin. Käsitys koulun kasvatustyön tuesta voimistui edellisestä lukuvuodesta. Ruotsinkieliset koordinaattorit ja vastuuhjaajat puolestaan arvioivat toiminnan tukevan koulun kasvatustyötä vain kohtalaisesti.

#### **4.2.2 Tunne-elämän ja sosiaalisen kehityksen tukeminen**

Aamu- ja iltapäivätoiminnan merkitystä lapsen tunne-elämän tukijana tutkittiin arvioimalla toimintaympäristön ilmapiirin turvallisuutta ja kiireettömyyttä sekä aikuisten pysyvyyttä ja lapsen mahdollisuutta saada aikuisen turvaa ja läsnäoloa. Lisäksi arvioitiin lapsen mahdollisuuksia osallistua yhteisten sopimusten ja sääntöjen laatimiseen, osallistua ryhmässä toimimiseen ja saada kavereita.

Sekä vastuuhjaajat että vanhemmat arvioivat yhdeksi tärkeimmistä tavoitteista että lapsi saa aikuisen turvaa ja läsnäoloa. Tämä tavoite toteutuu hyvin aamu- ja iltapäivätoiminnassa. Noin 80 % vanhemmista oli sitä mieltä, että tavoitteet ilmapiirin turvallisuudesta ja aikuisten pysyvyydestä toteutuvat aamu- ja iltapäivätoiminnassa hyvin tai erittäin hyvin.

Toiminnan ilmapiirin kokee kiireettömäksi noin 70 % toimintaan osallistuvien lasten vanhemmista. Suomenkieliset vanhemmat arvioivat toiminnan ilmapiirin kiireettömämmäksi kuin ruotsinkieliset.

Vanhemmat kokevat, että yhteisten sopimusten ja sääntöjen laatiminen on tärkeää, ja se toteutuu heidän mielestään kohtalaisesti. Sekä vastuuhjaajat että vanhemmat arvioivat yhdeksi tärkeimmistä aamu- ja iltapäivätoiminnan tavoitteista lapsen sosiaalisen elämän kehittämisen. Lasten kannalta kavereiden saaminen koetaan tärkeäksi.

Vanhempien arviot tavoitteiden toteutumisesta ovat suurelta osalta samansuuntaisia vastuuhjaajien arvioiden kanssa, mutta vanhemmat arvioivat tavoitteiden toteutuvan hieman heikommin kuin vastuuhjaajat. Vastuuhjaajat arvioivat tavoitteet hieman tärkeämmiksi ja myös tavoitteiden toteutumisen hieman paremmaksi seurantajakson aikana.

#### **4.2.3 Osallisuuden edistäminen ja syrjäytymisen ennaltaehkäisy**

Aamu- ja iltapäivätoiminnan merkitystä lapsen osallisuuden edistämässä ja syrjäytymisen ennaltaehkäisemisessä tutkittiin arvioimalla lasten mahdollisuutta osallistua toiminnan suunnitteluun ja välttää kiusaamiselta ja häirinnältä sekä syrjäytymiseltä. Lisäksi arvioitiin lasten mahdollisuutta saada omien toiveidensa ja tarpeidensa mukaista ja monipuolista toimintaa. Vastuuhjaajat ja vanhemmat arvioivat tavoitteiden tärkeyttä ja toteutumista oman ryhmänsä toiminnassa.

Tärkeimpinä asioina vastuuhjaajat ja vanhemmat näkevät syrjäytymiseltä sekä kiusaamiselta ja häirinnältä välttymisen. Vähiten tärkeänä vanhemmat pitävät lapsen mahdollisuutta osallistua toiminnan suunnitteluun.

Kaikki osallisuuteen ja syrjäytymisen ehkäisemiseen tähtäävät tavoitteet toteutuvat keskimäärin hyvin aamu- ja iltapäivätoiminnassa. Osallisuuden edistämässä on olennaista, että lapsi saa itse osallistua toiminnan suunnitteluun ja tulee siten kuulluksi. Lapsen osallistuminen toiminnan suunnitteluun toteutuu vain kohtalaisesti joka kolmannessa ryhmässä ja joka viides vanhempi oli sitä mieltä, että heidän lapsellaan on heikosti mahdollisuuksia osallistua toiminnan suunnitteluun.

Suomenkielisissä ryhmissä pidettiin lapsen osallistumista toiminnan suunnitteluun tärkeämpänä kuin ruotsinkielisissä ryhmissä.

Vanhempien arvioissa tavoitteiden toteutumisesta ei esiintynyt kuntaryhmittäisiä eroja. Sen sijaan vastuuhjaajien mielestä lapsella on paremmat mahdollisuudet omien toiveittensa ja tarpeittensa mukaiseen toimintaan taajamissa kuin maaseudulla.

Vanhempien arviot tavoitteiden saavuttamisesta olivat samansuuntaisia vastuuhjaajien arvioiden kanssa, mutta vanhemmat arvioivat tavoitteiden toteutuvan hieman heikommin kuin vastuuhjaajat. Suurimmat erot ilmenivät arvioissa lapsen mahdollisuudesta osallistua toiminnan suunnitteluun. Parhaiten arviot vastasivat toisiaan arviot lapsen mahdollisuudesta saada monipuolista ja omien toiveittensa mukaista toimintaa sekä välttää kiusaamiselta ja syrjäytymiseltä.

#### **4.2.4 Eettisen kasvun tukeminen**

Lapsen eettisen kasvun tukemista arvioitiin lapsen mahdollisuudella ottaa vastuu omasta käyttäytymisestään, viettää vapaa-aikaansa toivotulla tavalla sekä olla aikuisen valvonnassa.

Tärkeimmäksi tavoitteeksi eettisen kasvun tukemisessa nähtiin vastuullinen käyttäytyminen. Myös lapsen mahdollisuus ottaa vastuu käyttäytymisestään toteutuu vastuuhjaajien ja vanhempien mielestä hyvin. Vastuuhjaajat pitivät lapsen mahdollisuutta vastuulliseen käyttäytymiseen aamu- ja iltapäivätoiminnassa tärkeämpänä Itä-Suomessa kuin Etelä-Suomessa. Eroa ei esiintynyt seurantakyselyssä.

Sekä vastuuhjaajat että vanhemmat kokevat, että aamu- ja iltapäivätoiminta antaa lapsille mahdollisuuden toteuttaa hyviä vapaa-ajanviettotapoja ja että lapset saavat olla aikuisten valvonnassa. Vastuuhjaajien ja vanhempien mielipiteet eivät eronneet maan eri alueilla eivätkä kieliryhmittäin.

Vanhempien arviot tavoitteiden saavuttamisesta olivat samansuuntaisia vastuuhjaajien arvioiden kanssa, mutta yleisesti vanhemmat arvioivat tavoitteiden toteutuvan hieman heikommin kuin vastuuhjaajat.

#### **4.2.5 Toimintatavat ja sisällöt suhteessa asetettuihin tavoitteisiin**

Aamu- ja iltapäivätoiminnalla on sisällöllisesti oma erityisluonteensa, jolle on ominaista toiminnan monipuolisuus, tarvelähtöisyys ja vapaaehtoisuus. Toiminnan järjestäjät ja toteuttajat voivat itse määritellä yksityiskohtaiset sisällöt, mutta sisältöjen tulee tukea toiminnalle asetettujen tavoitteiden saavuttamista. Sisältöjä suunniteltaessa on erityisesti kiinnitettävä huomiota leikkiin ja myönteisiin elämyksiin ja otettava huomioon lapsen tarpeet ja omat toiveet.

Aamu- ja iltapäivätoiminnan sisältötavoitteiden toteutumista selvitettiin vastuuhjaajien ja vanhempien mielipidekyselyllä. Lisäksi pyydettiin arvioita siitä, kuinka tärkeinä he pitivät toiminnalle asetettuja sisältötavoitteita.

Parhaiten sisältötavoitteista toteutuvat sekä vastuuhjaajien että vanhempien mielestä leikki ja ulkoilu. Nämä ovat myös ne sisällöt, joita vastuuhjaajat ja vanhemmat pitävät tärkeimpinä. Liikuntaa pidettiin suomenkielisissä ryhmissä tärkeämpänä kuin ruotsinkielisissä. Seurantakyselyssä puolestaan ohjattua liikuntaa pidettiin ruotsinkielisissä ryhmissä tärkeämpänä kuin suomenkielisissä.

Omaan rauhaan ja lepoon lapsilla on mahdollisuus vain harvoin tai ei koskaan joka viidennessä ryhmässä, ja joka viidennen vanhemman mielestä tämä sisältötavoite toteutui heikosti. Retkille osallistuminen nähtiin vähemmän tärkeänä ja myös mahdollisuus retkille osallistumiseen toteutui sisältötavoitteista heikoiten. Vähiten lapsilla oli mahdollisuuksia harrastaa musiikkia ja sitä myös pidettiin vähemmän tärkeänä sisältötavoitteena.

Vanhempien arviot sisältötavoitteiden toteutumisesta olivat samansuuntaisia vastuuhjaajien arvioiden kanssa, mutta yleisesti vanhemmat arvioivat tavoitteiden toteutuvan heikommin kuin vastuuhjaajat. Samanmielisimpiä vastuuhjaajat ja vanhemmat olivat läksyjen luvusta, sekä sen tärkeydestä että toteutumisesta.

Kokonaisuutena ajatellen vanhemmat ovat tyytyväisiä aamu- ja iltapäivätoimintaan, sillä suurin osa (85 %) vanhemmista ilmoitti, että heidän lapsensa viihtyy aamu- ja iltapäivätoiminnassa hyvin tai erittäin hyvin. Vain 14 % vanhemmista arvioi, että heidän lapsensa viihtyy kohtalaisesti toiminnassa. Vanhempien arvioissa lapsen viihtymisestä aamu- ja iltapäivätoiminnassa ei ollut alueellisia ja kieliryhmittäisiä eroja. Arviot lapsen viihtymisestä aamu- ja iltapäivätoiminnassa pysyivät seurantajakson aikana yhtä hyvinä. Kokonaisarvosanaksi aamu- ja iltapäivätoiminnasta vanhemmat antoivat hyvän (keskiarvo 8,4). Arvosana pysyi samana seurantakyselyssä. Yksittäisissä vanhempien mielipiteissä tuli esille toive monipuolisemmasta toiminnasta, mutta myös toive mahdollisuudesta rauhalliseen toimintaan, lukemiseen ja rauhoittumiseen. Toiminnan halutaan olevan vastapainona koulutyölle. Erityisesti painotetaan sosiaalisten taitojen oppimista. Toiminnassa näkyy ohjaajien innostuneisuus ja lapsista pitäminen.

## 4.3 AAMU- JA ILTAPÄIVÄTOIMINNAN TALOUDELLISUUS

### 4.3.1 Aamu- ja iltapäivätoiminnan kustannukset

Aamu- ja iltapäivätoiminnasta aiheutuneita kustannuksia tarkastellaan seuraavassa oppilaskohtaisina kustannuksina kuukautta kohden sekä ohjaustuntikohtaisina kustannuksina ryhmää kohden. Vuoden 2003 ja kevään 2004 kustannukset kattavat koko toiminnan ja syksyn 2004 kustannuksissa on huomioitu lain tarkoittamalle ikäluokalle tarjottu toiminta.

Vuonna 2003 ennen aamu- ja iltapäivätoimintaa koskevan lainsäädännön voimaantuloa oppilaskohtaiset koko toiminnasta aiheutuneet kustannukset kunnissa olivat keskimäärin 122 euroa kuukaudessa. Keväällä 2004 koko toiminnan oppilaskohtaiset kustannukset olivat 164 euroa kuukaudessa. Syksyllä 2004 säännösten voimaantulon jälkeen perusopetuslaissa tarkoitettujen toiminnan kustannukset olivat 138 euroa kuukaudessa oppilasta kohden. Keväällä 2005 oppilaskohtaiset kustannukset olivat 179 euroa kuukaudessa ja syksyllä 2005 vastaavat kustannukset olivat 157 euroa. Syksyn ja kevään oppilaskohtaisten kustannusten ero selittyy sillä, että toiminnassa on keväisin mukana lapsia vähemmän kuin syksyisin, mikä nostaa oppilaskohtaisia kustannuksia. Ohjaustuntia kohden laskettu kokonaiskustannus oli 19 euroa vuonna 2004 ja 20 euroa vuonna 2005.

Kunnan omassa toiminnassa koko toiminnasta aiheutuneet kuntakohtaiset keskimääräiset kustannukset olivat 154 euroa oppilasta kohti kuukaudessa vuonna 2003. Keväällä 2004 vastaavat kustannukset olivat 220 euroa ja syksyllä 2004 kustannukset olivat 177 euroa kuukaudessa. Keväällä 2005 vastaavat kustannukset olivat 228 euroa ja syksyllä 2005 kustannukset olivat 206 euroa.

Lääneittäin oppilaskohtaiset kokonaiskustannukset eivät eronneet toisistaan tilastollisesti merkitsevästi vuosina 2003–2004. Sen sijaan syksyllä 2005 Etelä-Suomessa kustannukset olivat pienemmät kuin Länsi-Suomessa. Eroja ilmeni kuntaryhmittäinkin syksyllä 2005: kaupunkimaisissa kunnissa kustannukset olivat pienemmät kuin maaseutumaisissa kunnissa. Kieliryhmittäisissä tarkasteluissa oppilaskohtaisissa kustannuksissa ei ollut tilastollisesti merkittäviä eroja minkään vuoden osalta. Tilastollisesti merkitseviä eroja eri alueiden välillä ei ollut oman toiminnan kustannusten välillä.

### 4.3.2 Aamu- ja iltapäivätoiminnasta kunnille kertyneet tulot

Kunnille aamu- ja iltapäivätoiminnan järjestämisestä kertyneet oppilaskohtaiset tulot kasvoivat hieman vuosien 2003 ja 2005 välillä. Tuloissa ei esiintynyt lääni- eikä kieliryhmittäisiä tilastollisesti merkitseviä eroja. Kuntaryhmittäin tulot erosivat kaupunkimaisten ja maaseutumaisten kuntien välillä syksyllä 2005: maaseudulla tulot olivat korkeammat kuin kaupungeissa.

Kunnan omasta toiminnasta saadut tulot ovat kasvaneet vuodesta 2003 syksyyn 2005. Aamu- ja iltapäivätoimintaa koskevien säännösten voimaantuloa edeltävänä vuonna 2003 kunnan omasta toiminnasta saadut oppilaskohtaiset tulot olivat keskimäärin 42 euroa kuukaudessa. Säännösten tullessa voimaan syksyllä 2004 vastaavat oppilaskohtaiset tulot olivat noin 41 euroa kuukaudessa ja vuoden päästä syksyllä 2005 keskimäärin 52 euroa kuukaudessa.

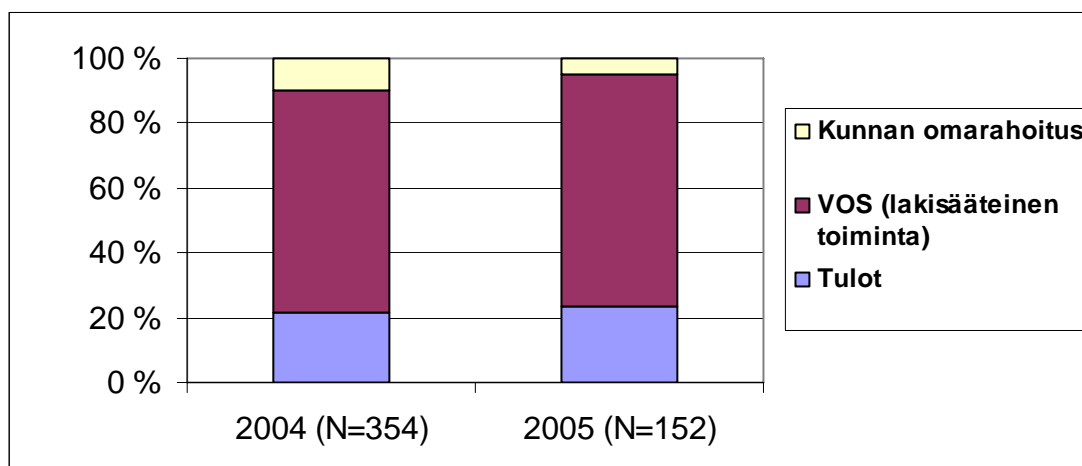
**Taulukko 12.** Perusopetuslaissa tarkoitettuun aamu- ja iltapäivätoimintaan osoitettu rahoitus ohjaustuntia kohden. Kustannukset ilmoitettu ilman arvonlisäveroa.

	€ohjaustunti	% kustannuksista	€ohjaustunti	% kustannuksista
	2004 (N=354)	2004 (N=354)	2005 (N=152)	2005 (N=152)
Kustannukset (Alv 0 %)	19	100	20	100
Tulot	4	22	5	23
Valtionosuus (lakisääteinen toiminta)	13	69	14	72
Kunnan omarahoitus	2	10	1	5

Laskennallisella valtionosuudella katetaan aamu- ja iltapäivätoiminnan kustannuksista 57 %. Siirtymävaiheessa eli toiminnan käynnistyessä syksyllä 2004 ja vuonna 2005 valtionosuus määräytyi toiminnassa mukana olevien oppilaiden määrän mukaan, jolloin talousarvion mukainen enimmäistuntimäärä jaettiin ottamalla lähtökohtaisesti huomioon oppilasmäärät. Ohjaustuntimäärä saatiin laskennallisin perustein. Vuodesta 2006 lukien ovat olleet käytettävissä kuntien toteutuneet ohjaustuntien määrät ja valtakunnallinen kokonaistuntimäärä jaetaan ottaen huomioon kuntien toteutuneet ohjaustuntien määrät. Valtionosuus määräytyy aamu- ja iltapäivätoiminnan ohjaustuntien mukaan.

Aamu- ja iltapäivätoimintaan osoitettu valtionosuus kattoi 69 % toiminnan kustannuksista vuonna 2004 ja toiminnasta saaduilla tuloilla katettiin keskimäärin 22 %. Kunnan omarahoitusosuus ohjaustuntia kohden oli keskimäärin 10 %. Vuonna 2005 kunnan omarahoitusosuus ohjaustuntia kohden oli pienentynyt 5 % ja valtionosuudella katettiin noin 72 % kustannuksista ohjaustuntia kohden. (Taulukko 12, Kuvio 4)

**Kuvio 4.** Perusopetuslaissa tarkoitettun aamu- ja iltapäivätoiminnan rahoittaminen ohjaustuntia kohden.



### 4.3.3 Palveluntuottajille aamu- ja iltapäivätoiminnasta aiheutuneet kustannukset

Aamu- ja iltapäivätoiminnan rahoitusta selvitettiin myös palveluntuottajilta. Aamu- ja iltapäivätoiminnasta aiheutuneet kustannukset laskettiin vastaavasti kuin kuntien kustannukset. Vuosille 2003 ja 2004 sekä keväälle 2005 laskettiin koko toiminnasta aiheutuneet kustannukset. Lisäksi syksyn 2004—kevään 2005 kustannuksista eriteltiin lainmukaisen toiminnan kustannukset. Suurin osa palveluntuottajista ei eritellyt lakisääteisin toiminnan kustannuksia, koska mahdollisuutta säännösten mukaiseen kolmen tunnin päivittäiseen toimintaan ei tarjottu.

Palveluntuottajien rahoituskyselyyn vastasivat seurakunnat (25 %), Mannerheimin Lastensuojeluliiton piirijärjestöt (12 %), 4H-kerhot (11 %), vanhempainyhdistykset (9 %), asukasyhdistykset (6 %) sekä liikuntaseurat (3 %). Yksityisiä yrittäjiä tai muita yleishyödyllisiä järjestöjä vastanneista oli 32 %. Kyselyn vastausprosentti oli 66.

Kunnat ja palveluntuottajat ovat tehneet aamu- ja iltapäivätoiminnan tuottamisesta useammin avustussopimuksia kuin ostopalvelusopimuksia aamu- ja iltapäivätoiminnan tuottamisesta. Ennen säännösten voimaantuloa noin 10 % palveluntuottajista oli tehnyt ostopalvelusopimuksen ja viidennes avustussopimuksen kunnan kanssa. Lain voimaantulon jälkeen kolmanneksella palveluntuottajista aamu- ja iltapäivätoiminnan tuottamisesta ostopalvelusopimus ja noin 67 %:lla avustussopimus aamu- ja iltapäivätoiminnan tuottamisesta kunnan kanssa. Kaksi kolmesta palveluntuottajasta oli solminut sopimuksen enintään yhdeksi vuodeksi.

Palveluntuottajille aiheutuneet oppilaskohtaiset koko toiminnan kustannukset olivat keskimäärin 123 euroa kuukaudessa vuonna 2003 (laskettu palveluntuottajien yksikkökustannusten keskiarvo, lapsilla painottamaton, koska kustannukset vaihtelevat palveluntuottajien välillä paljon) vuonna 2003. Keväällä 2004 oppilaskohtaiset koko toiminnasta aiheutuneet kustannukset kuukaudessa olivat 177 euroa ja syksyllä 2004 säännöksissä tarkoitetun toiminnan osalta 157 euroa. Keväällä 2005 säännöksissä tarkoitetun toiminnan oppilaskohtaiset kustannukset olivat 189 euroa kuukaudessa säännöksissä tarkoitetun toiminnan osalta. Syksyn ja kevään kustannusten välisen eron selittää se, että toiminnassa oleva lapsimäärä on syksyisin korkeampi kuin keväällä. Palveluntuottajien henkilöstörakenne on mitoitettu syksyn lapsimäärän mukaan.

Lääneittäin oppilaskohtaiset kustannukset eivät eronneet toisistaan tilastollisesti merkitsevästi. Sen sijaan oppilaskohtaiset koko toiminnasta aiheutuneet kustannukset olivat vuosina 2003—2004 suuremmat kaupungeissa kuin maaseudulla. Kaupungeissa koko toiminnan kustannukset olivat vuonna 2003 noin 134 euroa oppilasta kohden kuukaudessa ja syksyllä 2004 keskimäärin 170 euroa. Maaseudulla kustannukset olivat vuonna 2003 keskimäärin 95 euroa oppilasta kohden kuukaudessa ja syksyllä 2004 keskimäärin 123 euroa.

Myös lakisääteisen toiminnan osalta oppilaskohtaiset keskimääräiset kustannukset olivat syksyllä 2004 suuremmat kaupungeissa (152 euroa kuukaudessa) kuin maaseudulla (107 euroa kuukaudessa).

### 4.3.4 Palveluntuottajien tulot aamu- ja iltapäivätoiminnasta

Palveluntuottajille aamu- ja iltapäivätoiminnasta kertyneet oppilaskohtaiset tulot koko toiminnan osalta olivat vuonna 2003 keskimäärin 94 euroa kuukaudessa. Palveluntuottajittain lasketut oppilaskohtaiset tulot olivat nousseet vuodesta 2003 vuoden 2005 kevääseen 143 euroon kuukaudessa. Lakisääteisessä toiminnassa tulot olivat syksyllä 2004 keskimäärin 117 euroa ja keväällä 2005 keskimäärin 132 euroa oppilasta kohden kuukaudessa. Oppilaskohtaisten tulojen nousun selittää oppilasmäärän supistuminen kevtlukukaudella. Tuloissa ei esiintynyt läänien, kuntaryhmien eikä kieliryhmien välisiä tilastollisesti merkittäviä eroja.

Oppilaskohtaisista koko toiminnasta aiheutuneista kustannuksista ja tuloista syntynyt alijäämä oli vuonna 2003 ja keväällä 2005 keskimäärin 24 %. Keväällä 2004 alijäämä oli 28 % ja syksyllä 2004 keskimäärin 19 %. Lakisääteisen toiminnan osalta kustannuksista ja tuloista syntynyt alijäämä oli vuonna 2004 keskimäärin 16 % ja keväällä 2005 keskimäärin 21 %. Palveluntuottajat eivät toiminnasta saaduilla maksuilla ja muilla tuloillaan saa katettua toiminnan kustannuksia, joten toiminta on heille kannattamatonta. Alijäämän suurentuminen keväisin selittyy toiminnassa olevien lasten lukumäärillä ja sillä, että palveluntuottajat eivät ole pystyneet sopeuttamaan toimintaansa kulloinkin mukana olevaan lapsimäärään. Kustannusrakenteessa merkittävimmät menot aiheutuvat henkilöstön palkkauskuluista.

Palveluntuottajatyypeistä seurakunnan yksikkökustannukset aamu- ja iltapäivätoiminnasta olivat suuremmat kuin muiden palveluntuottajan toiminnan kustannukset. Tilastollisesti merkitsevät erot esiintyivät seurakuntien ja 4H-yhdistysten, Mannerheimin Lastensuojeluliiton sekä vanhempainyhdistysten välillä. Seurakunnilla on vakiintuneet käytännöt aamu- ja iltapäivätoiminnan järjestämisessä. Järjestöt ja yhdistykset organisoivat toiminnan mahdollisimman kevyesti ja käyttävät ohjaajina vapaaehtoistyöntekijöitä sekä työllisyysvaroin palkattuja henkilöitä.

**Taulukko 13.** Oppilaskohtaiset kokonaiskustannukset palveluntuottajatyypeittäin.

	2003		kevät 2004		syksy 2004		kevät 2005	
	N	€	N	€	N	€	N	€
Seurakunta	38	147	45	222	73	206	72	254
MLL	34	112	34	163	43	145	43	158
4H	23	97	23	118	38	124	38	141
Vanhempainyhdistys	14	101	15	132	27	125	25	170
Asukasyhdistys	9	121	9	203	19	138	19	156
Muu	63	134	63	184	92	154	89	188
Liikuntaseura	6	71	6	131	8	110	8	133
<b>Yhteensä</b>	<b>187</b>	<b>123</b>	<b>195</b>	<b>177</b>	<b>300</b>	<b>157</b>	<b>294</b>	<b>188</b>

Kunnan asukasmäärällä ei ollut vaikutusta palveluntuottajien aamu- ja iltapäivätoiminnan kokonaiskustannuksiin. Palveluntuottajien kunnittain laskettuihin keskimääräisiin yksikkökustannuksiin vaikuttivat kunnan ominaisuuksista eniten väestön kokonaismuutos sekä taajama-aste, joiden selitysosuus yksikkökustannuksista vaihteli 5—10 %:n välillä.

Aamu- ja iltapäivätoiminnan kustannukset eivät nousseet toiminnan laatua selittäväksi tekijäksi. Kaikkien palveluntuottajien osalta vanhempien tyytyväisyys toimintaympäristöön ei ollut yhteydessä toiminnasta aiheutuviin kustannuksiin. Palveluntuottajittain tarkasteltuna seurakunnan toiminnassa, jossa yksikkökohtaiset kustannukset olivat suurimmat, vanhemmat olivat tyytyväisempiä toimintaympäristöön kuin esimerkiksi Mannerheimin Lastensuojeluliiton tai asukas- ja vanhempainyhdistysten toiminnassa, joissa yksikkökustannukset olivat merkitsevästi alemmat.

#### 4.3.5 Kuntien toiminnasta perimien maksujen suuruus

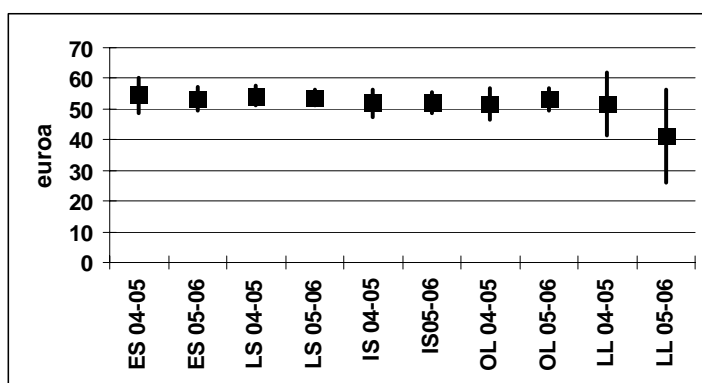
Aamu- ja iltapäivätoiminnasta voidaan määrätä kuukausimaksu. Kunta päättää aamu- ja iltapäivätoiminnasta perittävän kuukausimaksun määrästä, joka saa olla perusopetuslaissa tarkoitettussa keskimäärin kolmen tunnin päivittäisessä toiminnassa enintään 60 euroa. Toimintaa voidaan järjestää tarpeen mukaan enemmänkin ja periä ylimenevistä toimintatunneista lisämaksu. Laissa tarkoitettuun toimintaan osallistumisesta ei voida periä muita maksuja. Maksu voidaan jättää perimättä tai sitä voidaan alentaa, jos huoltajan elatusvelvollisuuden, toimeentuloedellytykset tai huollolliset näkökohdat huomioon ottaen siihen on syytä.

Kunnista keskimäärin 67 % perii järjestämästään koko aamu- ja iltapäivätoiminnasta 60 euroa tai vähemmän. Lopuilla kunnilla maksut vaihtelivat 0 eurosta 160 euroon koko toiminnan osalta. Lukuvuonna 2004—2005 aamu- ja iltapäivätoiminnasta perittävän maksun suuruus koko toiminnan osalta oli keskimäärin 59 euroa ja lukuvuonna 2005—2006 keskimäärin 61 euroa. Ylin perittävä keskimääräinen maksu laski tarkasteluajankohtana keskimääräisestä 76 eurosta 68 euroon. Toiminnasta perittävä keskimääräinen kokonaismaksu on noussut hieman Etelä-, Länsi- ja Itä-Suomen läänien alueella ja laskenut Oulun ja Lapin lääneissä. Kokonaismaksu on laskenut kaupungeissa, noussut taajamissa ja pysynyt ennallaan maaseutumaisissa kunnissa. Maaseudulla kokonaismaksut olivat alemmat kuin taajamissa ja kaupungeissa.

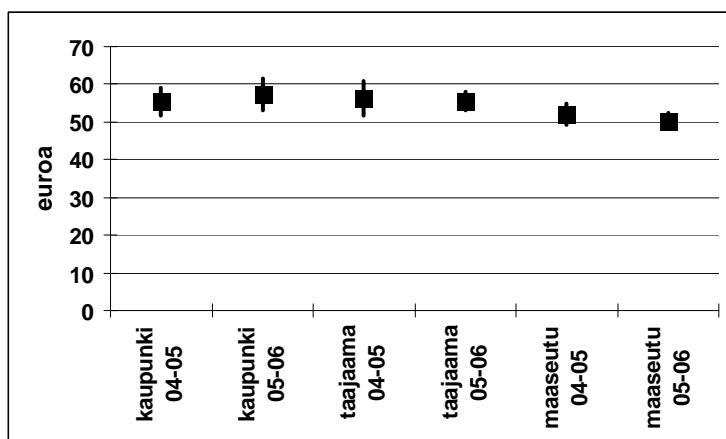
**Taulukko 14.** Aamu- ja iltapäivätoiminnasta perittävä kokonaismaksu ja lakisääteisestä kolmen tunnin toiminnasta perittävä maksu keskimäärin lääneittäin lukuvuosina 2004—2005 ja 2005—2006.

ALUE	Maksu €/kk	
	Kokonaismaksu	Perusopetuslaissa tarkoitettusta toiminnasta peritty maksu
<b>Koko maa</b>		
2004–2005	59	53
2005–2006	61	53
<b>Etelä-Suomen lääni</b>		
2004–2005	64	54
2005–2006	65	53
<b>Länsi-Suomen lääni</b>		
2004–2005	59	54
2005–2006	61	54
<b>Itä-Suomen lääni</b>		
2004–2005	52	52
2005–2006	59	52
<b>Oulun lääni</b>		
2004–2005	63	52
2005–2006	60	53
<b>Lapin lääni</b>		
2004–2005	51	52
2005–2006	44	41

Aamu- ja iltapäivätoimintaa järjestävistä kunnista 50 % tarjoaa mahdollisuuden kolmen tunnin toiminta-aikaan. Toiminnasta perittävä maksu on samansuuruinen 80 %:ssa toimintaryhmiä. Kolmen tunnin toiminta-ajalta perittävän maksun suuruus on keskimäärin 53 euroa kuukaudessa toimintaan osallistuvaa oppilasta kohden. Kunnista 94 %:lla kolmen tunnin toiminta-ajasta perittävä maksu on alle 60 euroa kuukaudessa oppilasta kohden. Kolmen tunnin toiminnan maksu on säilynyt samansuuruisuena aamu- ja iltapäivätoimintaa koskevien säännösten voimassaoloaikana. Noin puolet kunnista ei tarjoa kolmen tunnin toiminta-aikaa eikä kolmen tunnin toiminnalle siksi myöskään ole määritelty maksua.



**Kuvio 5.** Lakisääteisen toiminnan (kolmen tunnin toiminta-aika) maksut lääneittäin lukuvuosina 2004—2005 ja 2005—2006.



**Kuvio 6.** Lakisääteisen toiminnan (3 tunnin toiminta-aika) maksut kuntaryhmittäin lukuvuosina 2004—2005 ja 2005—2006.

Noin 80 %:ssa kuntia toiminnasta perittävä kokonaismaksu on sama kaikissa kunnan aamu- ja iltapäiväryhmissä. Kunnan sisäisen aamu- ja iltapäivätoiminnasta perittävän maksun vaihtelu oli vähäisintä Itä-Suomen läänissä, jossa suurimmassa osassa kuntia (96 %) kuntia oli sama eri toimintaryhmissä. Maksut vaihtelivat eniten eri toimintaryhmissä Etelä-Suomessa (22 % kunnista).

Neljäosalla korkeinta maksua perivistä kunnista aamu- ja iltapäivätoiminnasta perityn kokonaismaksun suuruus oli keskimäärin 86 euroa toimintaan osallistuvaa lasta kohden uukaudessa. Suurin osa näistä kunnista on pienehköjä. Eräissä keskisuurissa ja pääkaupunkiseudun kunnissa toiminnasta perityt kokonaismaksut ovat keskimääräistä maksua huomattavasti korkeammalla tasolla.

#### 4.3.6 Palveluntuottajien aamu- ja iltapäivätoiminnasta perimät maksut

Palveluntuottajien perimät lapsikohtaiset kuukausimaksut olivat vuosien 2003—2005 välisenä aikana pysyneet keskimäärin samansuuruisina sekä koko toiminnan osalta että lakisääteisen toiminnan osalta. Koko toiminnasta perittävä maksu oli noin 78 euroa kuukaudessa ja lakisääteisestä toiminnasta perittiin 59 euroa kuukaudessa toimintaan osallistuvaa lasta kohden. Palveluntuottajien perimät maksut vaihtelivat vuosien 2003—2005 välisenä aikana 0 eurosta 160 euroon kuukaudessa toimintaan osallistuvaa lasta kohden.

Noin kolmanneksella palveluntuottajista oli jokin peruste myöntää alennusta vanhemmilta perittävään maksuun. Hieman alle puolessa (45 %) tapauksista maksualennuksesta vastaa kunta. Maksualennuksen syinä ovat yleisimmin perheen taloudellinen tilanne (44 % vastaajista). Sisarusalennus oli käytössä noin 20 % palveluntuottajia. Alennusperusteeksi mainittiin lisäksi toiminnan käyttöaste (22 % palveluntuottajista).

Reilu puolet vanhemmista arvioi, että maksu aamu- ja iltapäivätoiminnasta oli sopiva, kolmannes arvioi sen olevan hieman liian korkea ja noin 10 % vanhemmista oli sitä mieltä, että maksu toiminnasta oli aivan liian korkea. Kaupungeissa maksuja pidettiin aivan liian korkeina keskimääräistä useammin kuin maaseudulla. Kieliryhmittäin mielipiteet maksun suuruudesta eivät eronneet tilastollisesti merkitsevästi. Keskimäärin maksut olivat kuitenkin suuremmat ruotsinkielisissä ryhmissä.

Noin 60 % vanhemmista ilmoitti, että aamu- ja iltapäivätoiminnasta perittävä maksu määräytyy sen mukaan, kuinka monta päivää lapsi on mukana toiminnassa. Taajamissa ja maaseudulla maksu määräytyy useammin osallistumispäivien mukaan. Lapin läänissä suurin osa vanhemmista maksaa toiminnasta vain osallistumispäivien mukaan. Kieliryhmittäin eroja ei ole.

Maksun aamu- ja iltapäivätoiminnasta perii joko kunta tai palveluntuottaja tai molemmat yhdessä. Osa kunnista tukee palveluntuottajia silloin kun maksuja ei peritä kaikilta vanhemmilta tai kun toiminnasta peritään alennettuja maksuja. Osa kunnista tukee palveluntuottajia lakisääteiseen eli päivittäiseen kolmen tunnin toimintaan osallistuvien ja toisaalta jostain syystä toiminnan kesken lukuvuotta lopettavien lasten maksujen osalta. Toisaalta on esitetty, että aamu- ja iltapäivätoiminnan järkevä budjetointi edellyttää, että toimintaan sitoudutaan osallistumaan koko lukuvuodeksi.

## 5. JOHTOPÄÄTÖKSET

### 1. Aamu- ja iltapäivätoiminnan järjestäminen, laajuus ja sisältö

Aamu- ja iltapäivätoimintaa koskevat säännökset ovat tulleet voimaan 1.8.2004. Toiminnan järjestäminen on kunnalle vapaaehtoista. Jos kunta järjestää tai hankkii perusopetuslaissa tarkoitettua aamu- ja iltapäivätoimintaa, tulee sitä tarjota kunnassa toimivien koulujen ensimmäisen ja toisen vuosiluokan oppilaille sekä erityisopetukseen otetuille tai siirretyille lapsille kunnan päättämässä laajuudessa. Aamu- ja iltapäivätoimintaa tulee tarjota 570 tuntia koulun työvuoden aikana kullekin toimintaan osallistuvalla lapsella. Toimintaan osallistuminen on lapselle vapaaehtoista.

Aamu- ja iltapäivätoiminnan tulee edistää lasten hyvinvointia ja tasa-arvoisuutta yhteiskunnassa, ennaltaehkäistä syrjäytymistä sekä tukea kodin ja koulun kasvatustyötä. Aamu- ja iltapäivätoiminnan tulee tarjota lapsille monipuoliset mahdollisuudet osallistua ohjattuun ja virkistävään toimintaan sekä mahdollistaa lepo rauhallisessa ympäristössä, ammattitaitoisen ja tehtävään soveltuvan henkilön valvonnassa.

Ennen aamu- ja iltapäivätoimintaa koskevien säännösten voimaantuloa lasten aamu- ja iltapäivätoiminnan järjestäminen ja tarjottavien toimintatuntien määrä ovat vaihdelleet hyvin suuresti kunnittain ja järjestäjätahoittain. Tarjonta on vaihdellut muutamasta toimintatunnista viikossa lähes nykymuotoiseen tilanteeseen. Aamu- ja iltapäivätoimintaa koskevat säännökset ovat mahdollistaneet noin 50 %:ssa kuntia toiminnan laajentamisen.

Aamu- ja iltapäivätoimintaa järjestetään 91 %:ssa kuntia ja toimintaan osallistuu keskimäärin 42 200 perusopetuksen ensimmäisen ja toisen vuosiluokan sekä erityisopetukseen otettua tai siirrettyä oppilaista. Aamu- ja iltapäivätoiminnan järjestetään tavallisimmin kunta itse tai se järjestetään avustettuna toimintana siten, että palvelut ovat mahdollisimman lähellä lapsia ja perheitä. Aamu- ja iltapäivätoiminnan keskimääräinen toiminta-aika on viisi tuntia päivässä ja vuosittaisen toiminta-ajan pituus on 189 päivää. Noin 30 % koulumatkaetuuteen oikeutetuista oppilaista on jäänyt vaille kuljetusta osallistuessaan aamu- ja iltapäivätoimintaan.

Aamu- ja iltapäivätoiminta on parantanut lasten mahdollisuuksia osallistua ohjattuun, virkistävään ja turvalliseen toimintaan aamulla ennen koulupäivän alkamista ja iltapäivällä koulupäivän päättymisen jälkeen, vähentänyt lasten yksinäistä aikaa ilman aikuisen läsnäoloa sekä helpottanut perheen ja työelämän yhteensovittamista.

Aamu- ja iltapäivätoiminnassa käytetään lapsen kokonaisvaltaista kasvua ja kehitystä tukevia toimintatapoja. Toiminta muodostaa lapsen kannalta ehyen ja monipuolisen kokonaisuuden, jossa korostuvat sosiaalinen vuorovaikutus, esteettiset kokemukset sekä vireyttä edistävä liikkuminen ja ulkoilu. Sisältötavoitteista heikoimmin toteutuu lasten mahdollisuus omaan rauhaan ja lepoon.

*Kaikkien lasten yhdenvertaisten osallistumismahdollisuuksien ja hyvinvoinnin turvaamiseksi, koulupäivän rakenteen eheyttämiseksi sekä toiminnan laadun ja jatkuvuuden kehittämiseksi valtioneosuuteen oikeuttavaa toimintaa perusopetuksen 1. ja 2. vuosiluokan ja erityisopetuksen oppilaille tulisi laajentaa 760 tuntiin koulun työvuoden aikana.*

*Toiminta tulisi ulottaa kattamaan asteittain myös perusopetuksen muiden vuosiluokkien oppilaita.*

*Oikeudesta koulumatkaetuuteen tulisi säätää kuten esi- ja perusopetuksessa.*

## **2. Turvallinen toimintaympäristö**

Aamu- ja iltapäivätoimintaan osallistuvalla lapsella on oikeus turvalliseen toimintaympäristöön. Toimintaympäristön tulee olla terveellinen ja tukea monipuolisesti lapsen kehitystä ja kasvua.

Aamu- ja iltapäivätoiminnan ryhmistä noin 60 % toimii koulun tiloissa tai koulun yhteydessä olevissa tiloissa ja loput ryhmät perusopetuksesta erillisissä tiloissa. Aamu- ja iltapäivätoiminnan ryhmistä 50 %:lla tilat ovat kokoaikaisesti aamu- ja iltapäivätoiminnan käytössä.

Lasten oikeus turvalliseen ja terveelliseen toimintaympäristöön toteutuu suhteellisen hyvin. Aamu- ja iltapäivätoimintaa toteutetaan laadultaan ja ominaispiirteiltään vaihtelevissa ympäristöissä, mutta toiminnassa käytetään turvallisia välineitä. Puutteita ilmenee aamu- ja iltapäivätoimintaan tarkoitettujen sisätilojen toimivuudessa suhteessa toimintaan.

*Aamu- ja iltapäivätoiminnan tilat ovat pääosin turvallisia ja terveellisiä. Erityistä huomiota tulee kiinnittää siihen, että useilla aamu- ja iltapäivätoiminnan ryhmillä ei ole kokoaikaiseen käyttöön osoitettuja tiloja ja siihen, että 13 %:ssa ryhmistä tilat rajoittavat aamu- ja iltapäivätoiminnan toteuttamista ja sopivat toimintaan heikosti.*

*Aamu- ja iltapäivätoiminnan ja koulujen tilojen yhteiskäyttöä tulee lisätä. Uusia koulutiloja suunniteltaessa tulee ottaa huomioon aamu- ja iltapäivätoiminnan tarpeet.*

## **3. Henkilöstön kelpoisuustilanne ja pätevoittämisen- ja täydennyskoulutus**

Aamu- ja iltapäivätoiminnan ohjaajien kelpoisuusvaatimuksista on säädetty valtioneuvoston asetuksella. Vastuu oman ammattitaidon ylläpitämisestä ja kehittämisestä on aina henkilöllä itsellään. Työnantajan kustantaman henkilöstökoulutuksen tehtävänä on turvata henkilöstön osaaminen työnantajien tavoitteiden mukaisesti. Valtion rahoittamalla opetustoimen henkilöstökoulutuksella edistetään osaamista koulutusta koskevan lainsäädännön muuttuessa, opetussuunnitelmien ja koululaisten aamu- ja iltapäivätoiminnan perusteiden tai tutkintojen perusteiden uudistuessa ja kansallisten tai alueellisten kehittämishankkeiden sekä muiden vastaavien uudistusten toimeenpanoa edistettäessä.

Aamu- ja iltapäivätoiminnan henkilöstön kelpoisuustilanne on suhteellisen hyvä, sillä ohjaajista 67 % on kelpoisia tehtäväänsä ja soveltuvan koulutuksen on saanut 74 % ohjaajista. Työsuhde oli vakinainen noin 40 %:lla ohjaajista. Kunnan aamu- ja iltapäivätoimintaa koordinoivien henkilöiden työ- tai virkasuhde on 7 %:ssa kuntia kokopäiväinen ja koordinointiin käytetty aika oli keskimäärin neljä tuntia viikossa.

Aamu- ja iltapäivätoiminnalla on huomattava työllistävä vaikutus, sillä aamu- ja iltapäivätoiminnan henkilöstön määrä on lisääntynyt noin 20 % säännösten voimaantuloa edeltävään aikaan verrattuna.

Opetusministeriö on rahoittanut aamu- ja iltapäivätoiminnan ohjaajan ammattitutkintoon valmistavaa koulutusta, jota järjestetään 20:ssä oppilaitoksessa eri puolilla Suomea ja johon osallistuu 350 opiskelijaa. Aamu- ja iltapäivätoiminnan henkilöstölle suunnattuun maksuttomaan täydennyskoulutukseen on osallistunut noin 2 000 henkilöä vuosien 2003 ja 2005 välisenä aikana.

Aamu- ja iltapäivätoiminnan ohjaajista keskimäärin 50 % on saanut säännöllistä täydennyskoulutusta aamu- ja iltapäivätoimintaa varten ja noin 60 % on saanut perehdyttämiskoulutusta.

*Aamu- ja iltapäivätoiminnan suunnitelmallisuuden, jatkuvuuden ja korkean laadun kehittämiseksi tulisi toimintaa koordinoitaessa ja järjestettäessä kiinnittää erityistä huomiota henkilöstön työ- tai virkasuhteen laatuun ja jatkuvuuteen.*

*Aamu- ja iltapäivätoiminnan henkilöstön ja opettajien jatko- ja täydennyskoulutusvelvoitteista tulisi säätää lailla. Aamu- ja iltapäivätoiminnan järjestäjän tulisi huolehtia siitä, että henkilöstöllä on mahdollisuus osallistua täydennyskoulutukseen.*

*Täydennyskoulutusta tulisi kohdentaa erityisesti toiminnan arviointiin, laadun, toimintatapojen ja sisältöjen monipuolistamiseen sekä yhteistyön kehittämiseen osana kuntien palvelurakenteen uudistamista. Huomiota tulee kiinnittää myös monikulttuuristuvassa yhteiskunnassa tarvittaviin valmiuksiin.*

#### **4. Erityistä tukea tarvitsevien oppilaiden aamu- ja iltapäivätoiminta**

Erityisopetukseen otetun tai siirretyn oppilaan aamu- ja iltapäivätoiminnan järjestämisen lähtökohtana ovat aamu- ja iltapäivätoiminnan yleiset tavoitteet ja sisällöt. Lisäksi erityisoppilaiden aamu- ja iltapäivätoiminnan järjestämisessä tulee ottaa huomioon oppilaan yksilölliset erityistarpeet.

Perusopetuslain mukaisen aamu- ja iltapäivätoiminnan järjestämisellä ei voida korvata kehitysvammaisen oppilaan iltapäivähoitoa tai -toimintaa silloin, kun se on kehitysvammaisten erityishuollosta annetussa laissa säädetyn erityishuollon toteuttamiseksi tarpeellista toimintaa. Kehitysvammaisen oppilaan erityishuollon saamisen tarve arvioidaan tapauskohtaisesti oppilaan sairauden, vian tai vamman perusteella. Jos erityishuollon tarvetta ei ole, aamu- ja iltapäivätoimintaa voidaan järjestää perusopetuslain mukaisena toimintana myös kehitysvammaiselle lapselle.

Noin 50 %:ssa aamu- ja iltapäivätoiminnan ryhmistä on erityisoppilas tai -oppilaita. Erityisopetukseen siirtämisen tai ottamisen yleisin syy on kehitysvamma tai erilaiset kehitysviiveet. Yleisiä siirtopäätöksen syitä ovat esimerkiksi oppimisen ongelmat, dysfasia, tarkkaavaisuuden häiriöt, erilaiset sosio-emotionaaliseen kehitykseen liittyvät syyt sekä autismin eri muodot.

*Erityistä tukea tarvitsevien oppilaiden aamu- ja iltapäivätoiminnan järjestämisessä ja toimintaryhmien muodostamisessa tulee kiinnittää*

*erityistä huomiota erityisoppilaan ikään ja kehitysvaiheeseen sekä tilojen, välineiden ja muiden toimintaedellytysten turvallisuuteen ja tarkoituksenmukaisuuteen.*

*Perusopetuslaissa tarkoitettulla aamu- iltapäivätoiminnalla ei voida korvata kehitysvammaisen oppilaan iltapäivähoitoa tai -toimintaa silloin, kun se on kehitysvammaisten erityishuollosta annetussa laissa (519/1977) säädetyn erityishuollon toteuttamiseksi tarpeellista toimintaa. Kehitysvammaisen oppilaan aamu- ja iltapäivätoiminnan järjestämisen selkeyttämiseksi lainsäädäntöä tulisi täsmentää.*

## 5. Yhteistyö

Aamu- ja iltapäivätoimintaa suunniteltaessa tulee olla yhteistyössä kotien ja toiminnan järjestäjien kanssa. Aamu- ja iltapäivätoiminnan perusteet on vahvistettu lapsen kasvua, kehitystä ja hyvinvointia sekä kodin ja koulun kasvatustyötä edistäväksi kokonaisuudeksi.

Aamu- ja iltapäivätoiminnan koordinaattoreista 74 % ilmoitti tekevänsä paljon yhteistyötä opetustoimen kanssa. Sosiaalitoimen kanssa tehdään paljon yhteistyötä hieman alle 40 %:ssa kuntia. Kulttuuri- ja liikuntatoimi on myös aktiivinen yhteistyökumppani noin joka kolmannessa kunnassa. Muiden julkisten palveluntuottajien kuten kuntien ja seurakuntien kanssa yhteistyö on vähäisempää.

Yhteistyössä koulujen kanssa on runsaasti kehitettävää. Yhteistyön määrässä ei ole tapahtunut mainittavaa muutosta viimeisen kahden vuoden aikana. Vanhemmilla on kohtalaiset mahdollisuudet osallistua toiminnan suunnitteluun ja toteutukseen. Kodin kasvatustyön tukeminen edellyttää aktiivista yhteistyötä aamu- ja iltapäivätoimintaa järjestävien tahojen sekä toimintaan osallistuvien oppilaiden vanhempien välillä.

*Jotta koulutyö ja aamu- ja iltapäivätoiminta jäsenyisivät luontevaksi toiminnalliseksi kokonaisuudeksi ja edistäisivät lasten ja perheiden hyvinvointia, tulee yhteistyötä aamu- ja iltapäivätoiminnan ja koulun välillä kehittää eheyttämällä lapsen koulupäivän rakennetta.*

## 6. Aamu- ja iltapäivätoiminnan taloudellisuus

Aamu- ja iltapäivätoiminnan rahoituksesta säädetään opetus- ja kulttuuritoimen rahoituksesta annetussa laissa.

Kunnan omassa toiminnassa koko toiminnasta aiheutuneet keskimääräiset kustannukset olivat syksyllä 2005 keskimäärin 206 euroa lasta kohden kuukaudessa ja maksuista kertyvät tulot keskimäärin 52 euroa lasta kohden kuukaudessa.

Palveluntuottajien kustannukset lakisääteisestä aamu- ja iltapäivätoiminnasta syksyllä 2004 olivat 157 euroa lasta kohden kuukaudessa ja tulot keskimäärin 117 euroa.

Palveluntuottajien kunnittain laskettuihin keskimääräisiin yksikkökustannuksiin vaikuttivat kunnan ominaisuuksista eniten väestön kokonaisuutos ja taajama-aste, joiden selitysosuus yksikkökustannuksista vaihteli viidestä kymmeneen prosenttiin.

Toiminnasta perityn maksun suuruus oli keskimäärin 67 %:ssa kuntia 60 euroa tai vähemmän kuukaudessa. Lopuilla kunnilla maksut vaihtelivat koko toiminnan osalta 0 eurosta 160 euroon. Aamu- ja iltapäivätoimintaa järjestävistä kunnista 50 % tarjoaa mahdollisuuden lakisääteiseen keskimäärin kolmen tunnin päivittäiseen toiminta-aikaan. Toiminnasta perittävä maksu on samansuuruinen 80 %:ssa toimintaryhmiä. Kolmen tunnin toiminta-ajalta perittävän maksun suuruus on keskimäärin 53 euroa kuukaudessa toimintaan osallistuvaa lasta kohden. Neljäsosassa korkeinta maksua perivistä kunnista aamu- ja iltapäivätoiminnasta perityn kokonaismaksun suuruus oli keskimäärin 86 euroa toimintaan osallistuvaa lasta kohden kuukaudessa. Suurin osa näistä kunnista on pienehköjä. Eräissä keskisuurissa ja pääkaupunkiseudun kunnissa toiminnasta perityt kokonaismaksut ovat keskimääräistä maksua huomattavasti suurempia.

Palveluntuottajien perimät lapsikohtaiset kuukausimaksut ovat vuosien 2003—2005 välisenä aikana pysyneet keskimäärin samansuuruisina sekä koko toiminnan että lakisääteisen toiminnan osalta. Koko toiminnasta perittävä maksu oli noin 78 euroa kuukaudessa ja lakisääteisestä toiminnasta perittiin 59 euroa kuukaudessa toimintaan osallistuvaa lasta kohden. Palveluntuottajien perimät maksut vaihtelivat vuosien 2003—2005 välisenä aikana 0 eurosta 160:een euroon kuukaudessa toimintaan osallistuvaa lasta kohden.

Maksualennuksen syinä ovat yleisimmin perheen taloudellinen tilanne (44 % vastaajista) ja noin 45 %:ssa maksualennuksesta vastaa kunta.

*Aamu- ja iltapäivätoiminnan käyttökustannusten kohdentamista ja seurantaa tulee tehostaa.*

*Kaikkien lasten osallistumismahdollisuuksien turvaamiseksi koko toiminnasta perittävien korkeimpien maksujen suuruutta tulisi alentaa.*