



Ammatillisen lisäkoulutuksen järjestäjien työelämän kehittämis- ja palvelutehtävän toimivuus ja vaikuttavuus

**Koulutuksen arviointineuvoston
arviointihanke**

Heikki Silvennoinen
Hotelli Arthur 30.03. 2010



Suunnitteluryhmä

- Pj. Professori **Päivi Tynjälä**, Jyväskylän yliopisto, Koulutuksen tutkimuslaitos
- Avdelningschef Kim Byholm, Korsnäs kurscenter
- Toimialajohtaja Auli Härkönen, Amiedu
- Asiantuntijayksikön päällikkö, opetusneuvos Seppo Hyppönen, Opetushallitus
- Professori emerita Annikki Järvinen, Tampereen yliopisto
- Projektipäällikkö Kari-Matti Koittola, Porin ammattiopisto
- Opetusneuvos Merja Leinonen, Opetusministeriö
- Koulutuspoliittinen asiamies Petri Lempinen, STTK
- Johtaja Seija Mahlamäki-Kultanen, HAMK, Ammatillinen opettajakorkeakoulu
- Vararehtori Laila Mäkelä, Markkinointi-Instituutti
- Johtaja, rehtori Ari Orelma, Hyvinkään-Riihimäen Seudun Ammattikoulutussäätiö
- Rehtori Martti Santasalo, Tampereen aikuiskoulutuskeskus
- Kehitysjohtaja Juha Vaso, Päijät-Hämeen koulutus konserni
- Yhtymäjohtaja Heikki Yli-Olli, Kalajokilaakson koulutuskuntayhtymä
- Asiantuntija Satu Ågren, Elinkeinoelämän Keskusliitto

Arviointiryhmä

- Pj. johtaja **Seija Mahlamäki-Kultanen**, HAMK, Ammatillinen opettajakorkeakoulu,
- avdelningschef **Kim Byholm**, Yrkesakademin i Österbotten,
- johtaja, rehtori **Ari Orelma**, Hyvinkään-Riihimäen Seudun Ammattikoulutussäätiö,
- kehitysjohtaja **Juha Vaso**, Päijät-Hämeen koulutus konserni,
- tiiminvetäjä **Jorma Kärppä**, Suomen ympäristöopisto SYKLI.

Arviointitehtävät

- missä määrin TYKE-järjestelmä on suunnannut koulutuksen järjestäjien toimintaa kysyntä- ja asiakaslähtöisemmäksi ja mikä on myönnetyin työelämän kehittämis- ja palvelutehtävän ohjausvaikutus koulutuksen järjestäjien toimintaan, sekä
- mitkä ovat ne rakenteelliset ja toiminnalliset tekijät, jotka parhaiten edistävät TYKE-tehtävän mukaisen toiminnan kehittymistä ja toteutumista.

Arviointitehtävä kaksitasoinen

- TYKE-tehtävän järjestelmätasoon kohdentuva arviointi
- Koulutuksen järjestäjätasoon kohdentuva arviointi

Aineistot

- **Kysely** (kaikille) ammatillisen lisäkoulutuksen järjestäjille (informantteina johto ja työelämäpalveluja järjestävä henkilöstö).
- **Haastattelut:** opetusministeriö, Opetushallitus, TYKE-avustusten myöntämiseen liittyvän ohjausryhmän jäsenet (EK, SAK, jne)
- **Kuulemistilaisuus:** tulosten keskusteluttamiseksi raportin luonnosvaiheessa - > mukaan keskeiset tahot (mahdollisuus täydentää mahdollisia katvekohtia ja nostaa näkyville arvioinnissa puutteellisesti huomioon otettuja tausta tekijöitä)

Vastaajaryhmittäin vastausprosentit ovat:

- TYKE-tehtävää hakematta jättäneet: 63 % (19/30)
- TYKE-haussa hylätyt: 81 % (29/36)
- määräaikaisen TYKE-tehtävän saaneet: 90 % (28/31)
- pysyvän TYKE-tehtävän saaneet: 90 % (70/78).

Uudistuksen käynnistämisvaihe

- Arviointi kohdistuu TYKE-järjestelmän alkuvaiheeseen.
- Ensimmäisenä TYKE-tehtävän saaneet koulutuksen järjestäjät hakivat ensimmäiset kehittämisavustukset TYKE-hankkeisiin vuonna 2006 ja pääsivät varsinaisesti aloittamaan toiminnan vuonna 2007.
- Arviointi käynnistettiin vuonna 2008 ja aineistot TYKE-toiminnasta kerättiin alkuvuodesta 2009.
- Kun ensimmäiset hankkeet ajoittuvat pääosin vuodelle 2007, arvioitavana oleva hanketoiminta rajautuu vuosiin 2007-2008.
- Uudistuksen vaikutusten arvioimiseksi aikaväli on lyhyt.
- Vaikutusten arvioinnin maltillista

Taulukko

A14. TYKE-tehtävähakemuksen laatiminen sai ajattelemaan aiempaa täsmällisemmin työelämän kehittämis- ja palvelutehtävän tavoitteita ja toteuttamista

	TYKE-tehtävähauussa hylätyt	Määräaikaisen TYKE-tehtävän saaneet	Pysyvän TYKE-tehtävän saaneet	Yhteensä
Täysin eri mieltä	0	7	0	2
Jokseenkin eri mieltä	7	7	3	5
Ei samaa eikä eri mieltä	10	10	3	6
Jokseenkin samaa mieltä	38	34	44	41
Täysin samaa mieltä	31	41	50	44
Ei mikään / asiasta ei tietoa	14	0	0	3
N=128	100	100	100	100

Taulukko.

A22. "Jo TYKE-tehtävää hakiessamme meillä oli valmiina työelämän toimijoista ja muista koulutuksen järjestäjistä koostuva yhteistyöverkosto" (%)

	TYKE-tehtävähaussa hylätyt	Määräaikaisen TYKE-tehtävän saaneet	Pysyvän TYKE-tehtävän saaneet	Yhteensä
Täysin eri mieltä	3	0	0	1
Jokseenkin eri mieltä	14	7	3	6
Ei samaa eikä eri mieltä	7	3	6	5
Jokseenkin samaa mieltä	24	28	34	30
Täysin samaa mieltä	38	62	57	54
Ei mikään / asiasta ei tietoa	14	0	0	3
N=128	100	100	100	100

Taulukko

A 24. "TYKE-tehtävän saaminen järjestämislupamme on aktivoinut selvästi työelämän kehittämis- ja palvelutoimintaamme." %

	Määräaikaisen TYKE- tehtävän saaneet	Pysyvän TYKE- tehtävän saaneet	Yhteensä
Täysin eri mieltä	0	3	2
Jokseenkin eri mieltä	3	0	1
Ei samaa eikä eri mieltä	14	7	9
Jokseenkin samaa mieltä	34	30	31
Täysin samaa mieltä	38	60	54
Ei mikään / asiasta ei tietoa	10	0	3

Taulukko

A19. "TYKE-toimintamme on jäsentynyt ja kehittynyt alkuperäisessä tehtävähakemuksessa kuvaavamme toiminnan ohji" (%)

	Määräaikaisen TYKE - tehtävän saaneet	Pysyvän TYKE -tehtävän saaneet	Yhteensä
Täysin eri mieltä	3	1	2
Jokseenkin eri mieltä	31	13	18
Ei samaa eikä eri mieltä	28	26	26
Jokseenkin samaa mieltä	31	41	38
Täysin samaa mieltä	7	17	14
Ei mikään / asiasta ei tietoa	0	1	1
N=99	100	100	100

Taulukko

B12. "TYKE-järjestelmä on lisännyt yhteistyötä koulutuksen järjestäjien välillä" (%)

	TYKE-tehtävää hakematta jättäneet	TYKE - tehtävähaussa hylätyt	Määräaikaisen TYKE-tehtävän saaneet	Pysyvän TYKE- tehtävän saaneet	Yhteensä
Täysin eri mieltä	15	3	4	0	3
Jokseenkin eri mieltä	5	14	4	0	4
Ei samaa eikä eri mieltä	35	31	14	7	17
Jokseenkin samaa mieltä	20	21	39	39	32
Täysin samaa mieltä	5	7	36	54	35
Ei mikään vaihtoehdoista / asiasta ei tietoa	20	24	4	0	8
N=121	100	100	100	100	100

Taulukko

B14. "TYKE-järjestelmä on luonut eriarvoisuutta ammatillisen lisäkoulutuksen järjestäjien välille." (%)

	TYKE-tehtävää hakematta jättäneet	TYKE- tehtävähaussa hylätyt	Määräaikaisen TYKE-tehtävän saaneet	Pysyvän TYKE- tehtävän saaneet	Yhteensä
Täysin eri mieltä	0	3	4	17	10
Jokseenkin eri mieltä	25	3	18	43	28
Ei samaa eikä eri mieltä	10	24	25	21	21
Jokseenkin samaa mieltä	25	34	36	9	21
Täysin samaa mieltä	15	24	11	0	9
Ei mikään vaihtoehdoista / asiasta ei tietoa	25	10	7	10	12
N=147	100	100	100	100	100

Taulukko

B16. "Ilman vuonna 2006 käyttöönottettua TYKE-järjestelmää koulutuksen järjestäjien työelämäyhteistyö ja toiminta työelämän kehittämiseksi olisi nyt olennaisesti heikotasoisempaa."

	TYKE -tehtävää hakematta jättäneet	TYKE- tehtävähaussa hylätyt	Määräaikaisen TYKE-tehtävän saaneet	Pysyvän TYKE- tehtävän saaneet	Yhteensä
Täysin eri mieltä	5	14	11	4	7
Jokseenkin eri mieltä	25	34	21	14	21
Ei samaa eikä eri mieltä	15	14	18	19	17
Jokseenkin samaa mieltä	20	10	36	47	34
Täysin samaa mieltä	10	7	7	11	10
Ei mikään / asiasta ei tietoa	25	21	7	4	11
N=121	100	100	100	100	100

"Miten tärkeitä seuraavat tekijät ovat onnistumisellenne TYKE-tehtävän tai vastaavan toiminnan toteuttamisessa?"
(keskiarvot laskettu arvoista 1-4, missä 1=ei lainkaan tärkeä, 2=melko tärkeä, 3=tärkeä, 4= erittäin tärkeä)

	TYKE- tehtävää hakematta jättäneet	TYKE- tehtävää haussa hylätyt	Määräaikaisen TYKE- tehtävän saaneet	Pysyvän TYKE- tehtävän saaneet	Yhteensä
strateginen ja operatiivinen johtaminen	2,9	3,1	3,4	3,50	3,3
TYKE:n suunnittelu osana muuta toimintaamme	2,89	3,11	3,29	3,60	3,36
koulutuksen tarjoajien vähäinen kilpailu alueella	1,94	1,89	1,54	1,37	1,57
koulutuksen järjestäjän maine	3,17	3,48	3,29	3,33	3,33
koulutuksen järjestäjän koko	1,72	1,96	1,93	2,11	2,00
koulutuksen järjestäjän henkilöstön määrä	3,28	3,41	2,18	2,31	2,62
osaava henkilöstö			3,93	3,89	3,90
koulutuksen järjestäjän hyvät resurssit	3,17	3,11	3,54	3,51	3,40
koulutuksen järjestäjän toimintamuoto (aikuiskoulutuskeskus, kansanopisto jne.)	2,11	2,22	2,46	2,44	2,36
koulutuksen järjestäjän alueellinen sijainti	2,5	2,48	2,75	2,61	2,60
koulutuksen järjestäjän TYKE-toimintaan sopivat koulutusalat	2,72	3,11	3,25	3,19	3,13
koulutuksen järjestäjän toiminnan monipuolisuus	2,44	2,96	3,07	3,23	3,05
koulutuksen järjestäjän aktiivisuus kehittämishankkeissa yleensä	2,89	3,11	3,5	3,43	3,31
koulutuksen järjestäjän verkostoituneisuus	2,72	3,04	3,57	3,43	3,29
koulutuksen järjestäjän työelämäyhteydet	3,33	3,74	3,89	3,87	3,78
koulutuksen järjestäjän asiakas- ja kysyntälähtöinen toiminta	3,17	3,52	3,96	3,90	3,75
kehittämisasiavustukset			3,07	3,19	3,15
muilta oppimamme hyvät käytännöt	2,61	2,89	2,96	2,94	2,90
henkilöstön kouluttaminen TYKE-toimintaan	3,00	3,22	3,18	3,16	3,15
yhteistyö verkostokumppaneiden kanssa	2,83	3,15	3,46	3,39	3,29
alueen yritys- ja toimialarakenne	2,50	2,63	2,86	2,73	2,71
TYKE-toiminnan organisoiminen	2,83	2,89	3,36	3,29	3,17
Koulutuksen järjestäjän / ylläpitäjän sitoutuminen TYKE-toimintaan	3,00	3,52	3,79	3,71	3,68

Yleisiä arvioita

- Uudistuksella saatu lyhyessä ajassa suuri osa ammatillisen lisäkoulutuksen järjestäjiä kehittämään suunnitelmallisemmin työelämän kehittämis- ja palvelutoimintaa.
- TYKE-toimintaan mukaan tulleiden koulutuksen järjestäjien osuus on jopa suurempi kuin uudistusta käynnistettäessä oletettiin. Koulutuksen järjestäjät ovat reagoineet nopeasti.
- Koulutuksen järjestäjät pitävät uudistusta tarpeellisena ja suhtautuvat siihen pääasiassa myönteisesti. Toisaalta monet koulutuksen järjestäjät näkevät koko olemassaolonsa tarkoituksen työelämän palvelemisena.

Yleisiä arvioita

- TYKE-tehtävän saaneiden koulutuksen järjestäjien toteuttama toiminta pääasiassa hyvää ja oikean suuntaista suhteessa asetettuihin kansallisiin tavoitteisiin.
- Alkuvaiheessa toiminta on paljolti keskittynyt kullekin koulutuksen järjestäjälle sopivan toimintamallin omaksumiseen ja henkilöstön osaamisen kehittämiseen TYKE-toiminnan edellyttämään suuntaan.
- TYKE-tehtävän saaminen järjestämislupaan tuo koulutuksen järjestäjälle arvostusta ja on samalla merkki erityisestä paneutumisesta työelämän kehittämiseen ja aiempaa asiakaslähtöisempään palvelutoimintaan. TYKE-tehtävä on tavoiteltu asia.

TYKE-tehtävähakemusten ja kehittämisyavustushakemusten arviointia

- TYKE-hankkeet liittyvät varsin hyvin koulutuksen järjestäjän tehtävähakemuksissa esittämiin suunnitelmiin ja tavoitteisiin sekä järjestäjän kehittämisstrategioihin. Koulutuksen järjestäjät voivat kehittyä TYKE-toiminnassaan nopeasti. Keskinäisen TYKE-tehtävähakemuksen laatinut koulutuksen järjestäjä voi toteuttaa laadukasta hanketoimintaa.

Kehittämiskohtia: tehtävän hakeminen

- TYKE-tehtävän myöntämisen kriteereistä tulee tiedottaa tehtävän hakijoille paremmin, jotta kriteerit ovat kaikille selvät.
- Palautteenantaminen TYKE-tehtävän hakemukseen annettavan päätöksen yhteydessä on perusteltua päätöksenteon läpinäkyvyyden ja koetun luotettavuuden kannalta. Lisäksi varsinkin pysyvän tehtävän sijaan määräaikaisen tehtävän saaneet ja haussa hylätyksi tulleet tarvitsevat yksityiskohtaista palautetta toimintansa kehittämiseksi.
- Kaksiportainen tehtävä (pysyvä ja määräaikainen) on osoittautunut toimivaksi järjestelmäksi, mutta myös pysyvän tehtävän saaneiden TYKE-toiminnan tasoa ja laatua pitäisi aika ajoin arvioida.

- TYKE-hankkeissa pyritään sekä oppilaitosten oman osaamisen että asiakasorganisaatioiden toiminnan kehittämiseen. Näyttö tuloksista on tässä vaiheessa vielä varsin ohutta. Tulosta arvioitaessa on otettava huomioon arvioinnin rajaus koulutuksen järjestäjien tasolle; työelämässä mahdollisesti syntyneitä vaikutuksia ei arvioitu.
- Parhaiten tuloksellisuutta kuvaavat ehkä jotkut pitkäjänteiset, useina peräkkäisinä vuosina rahoitetut hankkeet. Niissä on päästy toimintamallia pidemmälle luomaan toimivia käytäntöjä yhteistyössä yritysten kanssa.

Keittämisavustusmenettelyn arviointia

- Koulutuksen järjestäjät eivät saa oman toimintansa kehittämisen kannalta riittävästi tietoa rahoitushakemusten hyväksymisen ja hylkäämisen perusteista, eivätkä sitä, millä perusteella hankkeiden kustannuksia on leikattu.
- Niissä hankkeissa, joiden rahoituspäätökset ovat olleet arvioinnin käytössä, Opetushallituksen myöntämä keittämisavustusrahoitus on selvästi alle puolet haetusta.
- Haettua pienempi rahoitus johtaa hankkeiden tavoitteiden ja toiminnan karsimiseen sekä omarahoitusosuuden kasvattamiseen. Vain seitsemän koulutuksen järjestäjää 126 vastanneesta pitää asiaa ongelmattomana.

Keittämisavustusmenettelyn arviointia

- Koulutuksen järjestäjien kysyntä- ja asiakaslähtöisyys ja verkostoituminen ovat toteutuneet hankkeissa varsin hyvin.
- Koulutuksen järjestäjät ovat sovittaneet suunnittelemaansa TYKE-toimintaa jo tehtävän hakuvaiheessa paitsi omiin myös sidosryhmien ja keskeisten asiakkaiden strategioihin. Tämä on yksi merkki suunnitelmallisesta pyrkimyksestä asiakaslähtöiseen toimintaan.
- TYKE-tehtävä on vaikuttanut koulutuksen järjestäjän strategioihin. Vaikutukset ovat ulottuneet joissakin tapauksissa aina uudelleenorganisoitumiseen asti.

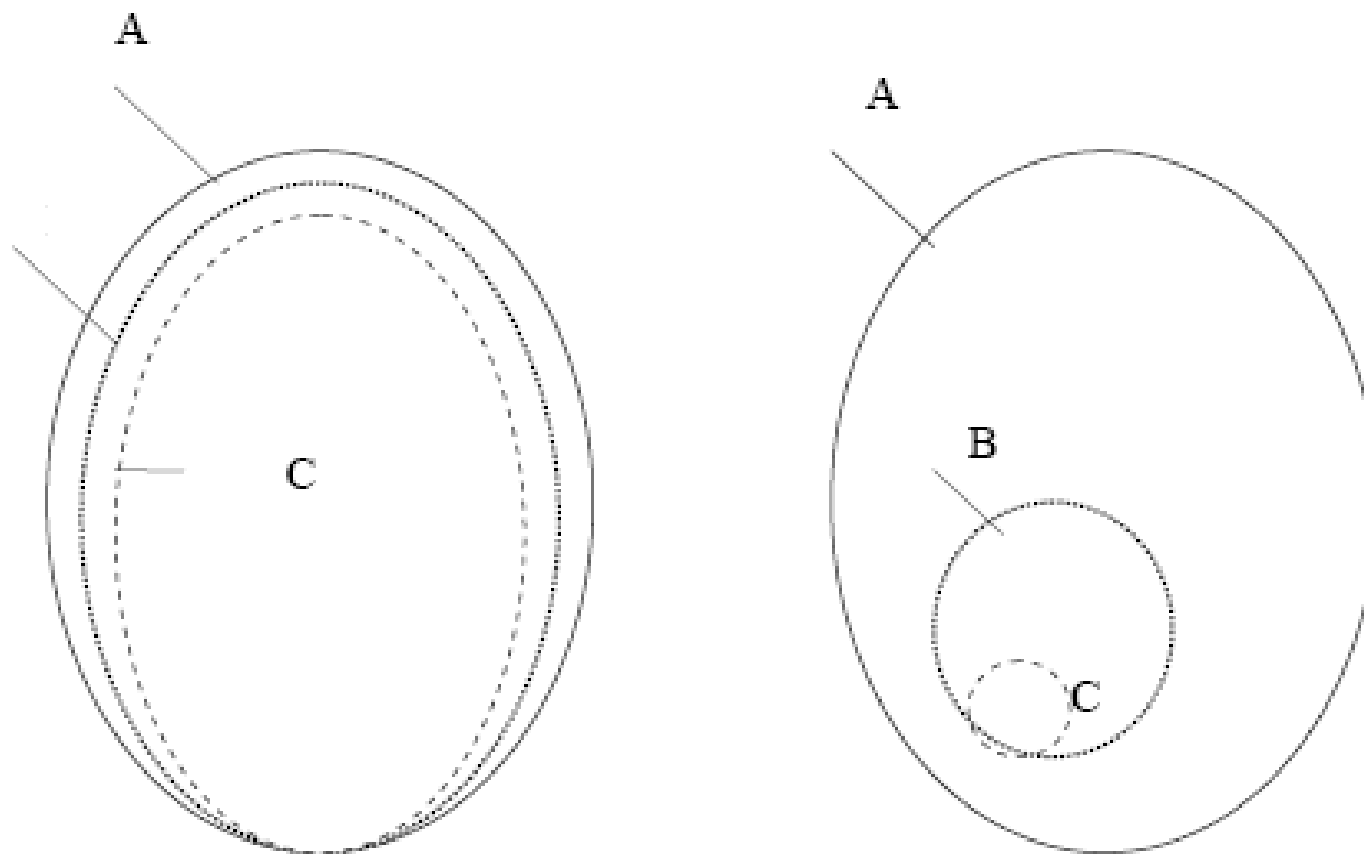
Keittämisavustusmenettelyn arviointia

- Tarpeellista kiinnittää erityistä huomiota hanketoiminnan valtakunnallisen koordinaation kehittämiseen.
- Tarve valtakunnallisesta koordinoinnista ajankohtaistuu uudella tavalla 2010, kun keittämisavustusten myöntäminen siirtyy pois Opetushallituksesta alueellisille elyille.

- TYKE-toimintaa ja sen rahoitusta tulisi kehittää niin, että koulutuksen järjestäjät voivat luoda pitkään vaikuttavia rakenteita ja vakinaistaa TYKE-henkilöstöään.
- Hanketoiminnan aikajännettä syytä pidentää pitkänteisemmän toiminnan varmistamiseksi.
- Rahoituspäätösten aikataulu sovitettava paremmin koulutuksen järjestäjien toimintarytmiin.

- TYKE-toiminnan vaikuttavuuden arviointia varten on tuotettava valtakunnallisia, laadullisia ja määrällisiä arviointikriteereitä, joita myös koulutuksen järjestäjät voivat käyttää oman toimintansa seuraamiseksi ja kehittämiseksi.
- TYKE-toiminnasta on tehtävä yksi tulospalkkiokriteeristön osa-alue opetuksen rinnalle.





Kuvio. Työelämän kehittämis- ja palvelutoiminnan (A), työelämän kehittämis- ja palvelutehtävän (B) ja työelämän kehittämis- ja palvelutehtävään valtionavustusta saavan hanketoiminnan (C) keskinäiset suhteet: kaksi vaihtoehtoista kuvitteellista tapausta.

Taulukko. Opetushallituksen kehittämisavustukset: haetut ja myönnetyt avustukset euroina (€)

	Haettu yhteensä	Myönnetty yhteensä	Keskimääräinen hakemuksen summa	Keskimääräinen myönnetty summa	Pienin myönnetty summa	Pienin haettu	Suurin myönnetty	Suurin haettu summa
2008	13 879 440	4 558 000	43 238	18 575	7 000	7 500	40000	250106
2007	17 063 034	5 159 000	51 240	23 450	9 000	7 500	56000	165675
2006	14 265 607	4 980 000	63 686	25 670	14 000	14024	55000	332850

Lähde: Opetushallitus 2009