



## ETT LANDSOMFATTANDE PROGRAM FÖR ÖKAD TRÄFFSÄKERHET OCH EFTERFRÅGEORIENTERING INOM KUNSKAPS-, RÅDGIVNINGS- OCH VÄGLEDNINGSTJÄNSTER INOM VUXENSTUDIER

Prioritering 3: Utveckling av kompetens-, innovations- och servicesystem som främjar arbetsmarknadens verksamhet

**Experter som ansvarar för utvecklingsprogrammet vid undervisningsministeriet**  
(Delprojekt 2: Stöd- och utbildningsprogrammet): Undervisningsråd Raija Meriläinen, tfn (09) 160 77473, [raija.merilainen@minedu.fi](mailto:raija.merilainen@minedu.fi) och överinspektör Ulla-Jill Karlsson, tfn (09) 160 77436, [ulla-jill.karlsson@minedu.fi](mailto:ulla-jill.karlsson@minedu.fi)

**Experter som ansvarar för utvecklingsprogrammet vid arbets- och näringsministeriet:**

konsultativ tjänsteman Teija Felt, tfn 010 60 49080, [teija.felt@tem.fi](mailto:teija.felt@tem.fi)  
överinspektör Kai Koivumäki, Puh. 01060 48962, [kai.koivumaki@tem.fi](mailto:kai.koivumaki@tem.fi)  
överinspektör Liisa Winqvist, tfn 010 60 49043, [liisa.winqvist@tem.fi](mailto:liisa.winqvist@tem.fi)

**Finansieringsmyndighet:** Närings-, trafik- och miljöcentralen i Sydöstra Finland, kontaktperson inspektör för bildningsväsendet Merja Rossi, tfn 040 761 3565, [merja.rossi@ely-keskus.fi](mailto:merja.rossi@ely-keskus.fi)

## UTVECKLINGSPROGRAMMETS MOTIVERINGAR, INNEHÅLL OCH MERVÄRDE

### Samhällspolitisk motivering, utmaningar och mål

Centrala målsättningar i det nya regeringsprogrammet är att höja sysselsättningsnivån, förlänga karriärerna och förbättra produktiviteten, men att uppnå dessa mål är en större utmaning än tidigare på grund av arbetskraftens åldersstruktur och matchningsproblemen. Det behövs en kraftig satsning på kompetensen och den yrkesmässiga rörligheten hos hela vuxenbefolkningen i arbetsför ålder. För att detta skall lyckas krävs ett fungerande vuxenutbildningssystem. Då systemet förnyas skall efterfråge- och kundorienteringen samt ett allt starkare arbetslivssamarbete ha en nyckelposition.

Utvecklingen av informations-, rådgivnings- och handledningstjänster för befolkningen i arbetsför ålder *stödjer den vuxnas förutsättningar för att upprätthålla, utveckla och förnya sin yrkesskicklighet*. Utbudet och verksamhetssätten vid läroanstalter som ordnar vuxenutbildning måste reformeras så att arrangörerna av utbildningen och arbetsförvaltningens experter allt noggrannare kan förutse *kompetensbehoven i arbetslivet* och identifiera samt förena arbetsplatsernas framtida kompetensbehov och utvecklingstjänsterna för de vuxnas kompetens. Rådgivningstjänsterna som stödjer karriärplaneringen, samt tilläggsutbildning och fortbildning eller en mer omfattande omskolning som hänför sig till planeringen, behöver utvecklas på flera nivåer: som webbrådgivning, telefonrådgivning samt grupp- och personlig rådgivning och handledning.

*Det finns inte tillräckligt med effektiv handledning som främjar vuxenstudier och är skräddarsydd för kompetensbehoven vid läroanstalter och högskolor som ordnar vuxenutbildning. Personalen som är specialiserad på handledning är otillräcklig och*

*kompetensen och ansvaret inkluderas inte heller i tillräckligt hög grad i undervisningspersonalens utbildning och uppgifter. Enligt undersökningar (Cedefop, 2007) har också företagen/arbetsgivarna otillräckliga resurser och kompetens för karriärplanering/handledning för personalen och utveckling av kompetensen.*

## **Verksamhetens innehåll**

Utvecklingen av informationstjänsterna, rådgivningen och handledningen för vuxenstudierna kommer att bestå av tre övergripande delprogram, som hänför sig till:

- 1) utvecklingen av de elektroniska tjänsterna, speciellt inom rådgivningsverksamheten som syftar till att förbättra vuxenutbildningens träffsäkerhet och planmässighet,
- 2) utvecklingen av handlednings-, rådgivnings- och undervisningspersonalens verksamhetssätt i fråga om handledning och rådgivning, stärkandet av kompetensen samt ibruktageandet av identifiering och erkännande av vuxenstuderandenas kompetens så att åtgärderna samtidigt främjar målen för vuxenutbildningens efterfrågeorientering och arbetslivssamarbete, samt
- 3) utvecklingen av utvärderingsverksamhet, forskningsverksamhet och metoder för handledningsarbetet både till stöd för den nationella politiken och för att förstärka den mer omfattande europeiska innovationsverksamheten via ett samarbetsnät som leds av Finland.

## **Delprogram: Utbildningsrådgivning och karriärhandledning på webben**

För att förbättra vuxenstudiernas planmässighet behövs webbtjänster som på ett klart, heltäckande och kundorienterat sätt presenterar utbildningsmöjligheterna för vuxenbefolkningen i arbetsför ålder samt de nya interaktiva rådgivnings- och handledningstjänsterna som stödjer dessa tjänster. Webben är en ny servicekanal som förbättrar tillgången till tjänster och den regionala jämställdheten samt kundernas möjligheter att välja en servicekanal som passar dem själva. Dessutom kompletterar och utvidgar den de riksomfattande *informationstjänsterna* (bl.a. Opintoluotsi, Ammattinetti) samt speciellt arbetsförvaltningens *tjänster för yrkesvägledning*.

Målet för delprogrammet *Utbildningsrådgivning och karriärhandledning på webben* är att utveckla och produktifiera de riksomfattande rådgivnings- och handledningstjänsterna på webben samt förbättra medborgarnas möjligheter att få sakkunnig rådgivning och handledning i frågor med anknytning till val av utbildning, karriärplanering, kompetensutveckling, finansiering av studierna och ändamålsenlig placering i arbetslivet. Målet är också att skapa ett multidisciplinärt, kundorienterat rådgivnings- och handledningsnät bl.a. mellan följande aktörer: arbetsförvaltningen, undervisningsministeriet/Opintoluotsi, Utbildningsstyrelsen, CIMO, Förbundet för all inlärning, FöretagsFinland och studiehandledarna. Utvecklingen av nya typer av produktionsmodeller samt tjänster och kombinationer av tjänster förbättrar kund- och processorienteringen samt möjligheterna att skraddarsy processerna. Rådgivnings- och handledningsprocesserna på webben kan dokumenteras och informationen kan utnyttjas i forskningsarbete och till stöd för utvärdering då tjänsterna utvecklas.

Användare av webbtjänsten för utbildningsrådgivning och karriärhandledning kan vara personer av olika åldrar som är sysselsatta eller befinner sig utanför arbetslivet samt

personer som planerar att återvända till arbetslivet, arbetslösa eller studerande, som behöver yrkeshandledningstjänster för att förbättra sin kompetens. Då tillgången på utbildningsrådgivnings- och karriärhandledningstjänster ökar med hjälp av webbtjänsten, blir servicen tillgänglig också för sådana grupper som nu inte ens kan fråga efter information på grund av t.ex. arbetskraftsbyråernas öppettider, avstånd eller andra orsaker. Genom att förbättra tillgången till tjänsterna främjar man samtidigt tillgången på kompetent arbetskraft och höjningen av sysselsättningsnivån under kommande år.

### **Delprogram: Vuxenhandledning som resurs i arbetslivet. Utvecklingsprogram för handledning och rådgivning som främjar vuxenutbildningens efterfrågeorientering, arbetslivssamarbetet och erkännandet av kompetens**

För att trygga tillgången, tillräckligheten och den mångsidiga expertisen i rådgivnings- och handledningstjänsterna för vuxna krävs en stark regional och lokal nätverksbildning som täcker hela landet. Den bästa expertisen och effektiviteten i handledningen fås till stånd då man i hela landet bygger regionala, sektorsöverskridande samarbetsnät, som sträcker sig över arbets- och undervisningsförvaltningens gränser, samtidigt som man utvecklar och stödjer den yrkeskunskap som finns i nätverket i fråga till nätverksarbete samt handlednings- och rådgivningsarbete. För att förbättra funktionen och expertisen i rådgivningen och handledningen för vuxenbefolkningen krävs ett omfattande utbildningsprogram. Utbildningsprogrammet inriktas på personer som sköter handledning och rådgivning inom arbetsförvaltningens och undervisningsförvaltningens organisationer och projekt, på arbetsplatser och i arbetslivets organisationer samt inom den tredje sektorn. För att bygga upp ett sakkunnigt regionalt nätverk krävs samtidigt att expertisen utvärderas och tas i bruk, och att kompetensnivån höjs inom varje organisation (läroanstalter, högskolor, arbetskraftsbyråer, arbetsplatser, den tredje sektorn).

Kundorientering i rådgivningen och handledningen samt en efterfrågeorienterad vuxenutbildning är bärande principer för delprogrammet. Handledningen av individerna definieras av kundorienteringen. Kundorienteringen kräver individualisering i fråga om uppsökande verksamhet som inriktas på individer och företag, erkännande av tidigare anskaffad kompetens samt flexibla utbildnings- och examensarrangemang som lämpar sig för arbetande eller arbetslösa vuxna.

Efterfrågeorienteringen definieras i enlighet med arbetsmarknadssituationen och arbetslivets framtida kompetensbehov. Man skall alltså sträva efter att identifiera och förena dessa och personalens utvecklingsbehov i utvecklingen av karriärhandledningen och kompetensen för vuxna i arbetsför ålder. Verksamhetssätten vid läroanstalter och högskolor som erbjuder vuxenutbildning samt vid arbetsförvaltningen skall förnyas så att man vid dessa allt bättre kan identifiera och förena arbetsplatsernas framtida kompetensbehov och utvecklingstjänsterna för vuxnas kompetens.

Gemensamma mål för delprogrammet är att använda rådgivning och handledning för att tillgodose behoven hos alla vuxna i arbetsför ålder och speciellt hos grupper som är underrepresenterade i vuxenutbildningen. Målet är att producera nya, mer utvecklade sätt att genomföra regionalt samarbete inom ramen för rådgivning och handledning för vuxenutbildning, där huvudparterna i samarbetet utgörs av läroanstalterna, arbetskraftsbyråerna och aktörer på arbetsplatserna. Inom ramen för delprogrammet utvecklas proaktiv rådgivning och handledning, där man i stället för inriktningen på

läroanstalten betonar kundorientering samt efterfrågeorientering som utgår från företagets framtida behov. Verksamheten inkluderar vidareutveckling av den uppsökande verksamheten och baserar sig på identifiering och erkännande av vuxenbefolkningens kompetens, individualisering av utbildningen samt samarbete med företag. Likaså utvecklas, upprätthålls och uppdateras kompetensen hos aktörer som genomför handlednings- och rådgivningsarbetet med anknytning till vuxnas studier och liv, med fokus på ovannämnda krav. Med hjälp av dessa nya arbetsformer för handledningen främjas utvecklingen av kompetensen hos vuxenbefolkningen och arbetslivet samt tillgången på kompetent arbetskraft i arbetslivet.

Delprogrammet Vuxenhandledning som resurs i arbetslivet består av tre avsnitt: **Opin ovi**, **Erkkeri** och **Studio**.

Avsnittet **Opin ovi** inriktas på ansökningsskedet som infaller innan utbildningen inleds samt på utveckling av rådgivningen och handledningen under ansökningsskedet. **Opin ovi** inkluderar riksomfattande samordning och ett utbildningsprogram samt regionala projekt. Delprogrammet i sin helhet inriktas också på att förbättra den kompetens som behövs i handledningen medan utbildningen och examen avläggs. Avsnittet **Erkkeri** utvecklar och erbjuder utbildning för handledare som arbetar med handledning av vuxna inom olika organisationer. Med hjälp av avsnittet **Studio** förbättras vuxenutbildarnas (utbildare på högskolenivå, vuxenutbildningscentraler, det fria bildningsarbetet, den tredje sektorn, vuxengymnasier, arbetsplatshandledare, karriärhandledare i näringslivet, arbetsförvaltningen) pedagogiska och handledande färdigheter.

### **Delprogram: Handledningens strategiska ställning och forskning**

Det är viktigt att från första början sammankoppla heltäckande utvärdering och forskning med utvecklingsprogrammet. Forskningen i effektiviteten av utbildningen för handledningssektorn, samarbetet i form av nätverk och handledningsarbetet är för närvarande fortfarande mycket bristfällig och den behöver effektiviseras och vidareutvecklas. I forskningen utnyttjas också internationell bästa praxis, bl.a. från Kanada.

Delprogrammet för forskning, som integreras i det riksomfattande utvecklingsprogrammet, är en del av utvecklingen av det tväradministrativa, nationella responssystemet för livslång handledning. Forskningsprojektet spelar en viktig roll i den strategiska metautvärderingen av åtgärdsprogrammet för handledning av vuxna. Denna genomförs i växelverkan med programteam och delprogrammen samt genom strategiska forum och andra typer av kontakt, som skapats för ändamålet. Målet på lång sikt är en helhet som de olika aktörerna kan använda i utvärderingen av sitt eget arbete och för att lokalisera sin egen verksamhet i relation till det riksomfattande responssystemet. På samma sätt kan förvaltningen med hjälp av dessa verktyg utvärdera de olika serviceformernas omfattning i relation till efterfrågan och tjänsternas resurseffektivitet, eller genomföra utvärderingar av situationen till stöd för nationellt beslutsfattande. I utvecklingen av denna helhet tas i beaktande bland annat övrig nationell informationsproduktion som redan existerar.

Delprogrammen för information, rådgivning och handledning av vuxna (delprogram 1 och 2), som integreras i utvecklingsprogrammet, producerar information om utvecklingsbehoven för såväl existerande tjänster som nya arbetsformer. Delprogrammen producerar information för programmets strategiska forskning. Utvecklingsarbetet

integreras i projektens interna utvärdering. Forskningen stödjer utvecklingen av strategiska utvärderingsverktyg.

Med hjälp av forskning stöds också utvecklingen, utvärderingen och verkställandet av den nationella, tväradministrativa strategin för livslång handledning. I forskningen utreds hur man med hjälp av strategin främjar en heltäckande utveckling av arbetslivet inom olika verksamhetsområden och olika förvaltningsområden samt hur strategierna tillgodoser olika målgruppers (intressentgrupper, serviceleverantörer, kunder, beslutsfattare) behov. Samtidigt granskas hur man på ett kostnadseffektivt sätt kan producera tväradministrativa och samfinansierade tjänster på nationell och regional nivå. Genom delprogrammet för forskning effektivteras högskolornas nationella och internationella nätverksarbete samt utbildningen och forskningen i handledning.

Forskningens uppgift är

- att stödja sambruket av handledningsresurserna och utvecklingen av nya arbetsformer
- att förstärka handledningens samband med utvecklingen av konkurrenskraften och arbetslivet
- att utvärdera kostnadseffektiviteten, kvaliteten och effekten av de olika arbetsformerna för information, rådgivning och handledning för vuxenstuderande, samt att utveckla utvärderingsmetoderna.

### **Samband med nationellt godkända utvecklingsstrategier**

Utvecklingsprogrammet baserar sig på åtgärdsprogrammet Utveckling av informationstjänster, rådgivning och handledning för vuxenstudier (arbetsministeriets publikation nr 365/2006), som utarbetats av en gemensam arbetsgrupp tillsatt av arbetsministeriet och undervisningsministeriet. Utöver det har man tagit i beaktande de rekommendationer för utvecklingen av en yrkesinriktad vuxenutbildning som beretts på beställning av rådet för arbets- och utbildningsfrågor (Muutoksen ennakointia ja hallintaa kysyntälähtöisellä aikuiskoulutuksella, undervisningsministeriet 29.9.2006). Den färskaste riktlinjen med anknytning till utvecklingsprogrammet är ett gemensamt förslag till ett vuxenutbildningsprogram som främjar den arbetsbaserade invandringen och sysselsättningen av invandrarbefolkningen (Työmaa 2008–2012), vilket har färdigställts 16.3.2007 av undervisningsministeriet och arbetsministeriet.

### **Huvudansvariga organisationer**

Under ledning av de huvudansvariga organisationerna **arbetsministeriet** och **undervisningsministeriet** strävar man efter att trygga genomförandet av utvecklingspolitiken som beskrivs ovan på riksomfattande, regional och lokal nivå. För att uppnå målet krävs målmedvetet samarbete mellan de olika aktörerna samt mellan undervisnings- och arbetsförvaltningen, arbetslivets organisationer och andra centrala aktörer. (Se detaljer i genomförandeplanen.)

## **Samordningsmekanismer för det riksomfattande temat och samband med regionutvecklingen**

Undervisningsministern och arbetsministern har 1.11.2006 tillsatt en uppföljnings- och samordningsgrupp för utvecklingsprogrammet. I gruppen finns representerade arbetslivets organisationer, läroanstalter och högskolor samt centrala ministerier och deras regionala förvaltning. För att främja det regionala samarbetet och nätverksbildningen skall handlingsmönster organiseras som lämpar sig för olika regioner.

## **Mervärde för den nationella verksamheten: varför används EU-finansiering och vad kommer att finansieras på nationell nivå?**

Med hjälp av utvecklingsprogrammet skapas nya verksamhetssätt och –modeller i samarbete mellan olika förvaltningsområden, andra aktörer och arbetslivet. På annat sätt går det inte att få till stånd samarbete och nya verksamhetssätt i denna utsträckning. Med utvecklings-, forsknings- och utvärderingsarbetet eftersträvas också effektivitet i handlingsmönstren, förbättring av kvaliteten och minskning av överlappningar. Det krävs tilläggsresurser för att verkställa utvecklingsprogrammet för informations- och rådgivningstjänster samt handledning som tjänar kompetensen hos vuxenbefolkningen i arbetsför ålder, men om programmet lyckas medför det resursbesparingar. Utnyttjandet av ESF-programmet är ett realistiskt alternativ för att starta omfattande och brådskande åtgärder.

## **Relation till målen i enlighet med Lissabonstrategin**

Man vill främja matchningen av arbetsmarknaden och utbildningen och på detta sätt stödja livslång europeisk inlärning och förbättra konkurrenskraften samt den regionala jämvikten. Under programperioden 2007–2013 kommer man att i allt högre grad betona åtgärder som främjar konkurrenskraften genom att allokera resurser allt mer målmedvetet till främjandet av kompetensen, konkurrenskraften, forsknings- och innovationsverksamheten, företagsverksamheten och sysselsättningen. Riktlinjerna 2 och 3 för kohesionspolitiken är för Finlands del de mest centrala under programperioden 2007–2013. Åtgärderna i riktlinje 1 för kohesionspolitiken fokuserar på utvecklingen av konkurrenskraftiga verksamhetsklimat i Finland.

## **Gemensamma styrprinciper**

### Jämställdhet

Programmets mål är speciellt att öka deltagandet i vuxenutbildning bland utbildningsmässigt underrepresenterade grupper.

### Sociala innovationer

Programmets mål är att utvidga användningen av ett nätverksbildande verksamhetssätt på riksomfattande och regional nivå samt inom de ekonomiska regionerna. Nätverksbildningen gäller utöver myndigheter, läroanstalter och högskolor också arbetsgemenskaper och aktörer i arbetslivet. Genom att dokumentera sitt arbete deltar

aktörerna i utvecklingen av responssystemen, samtidigt som själva servicesystemen utvecklas.

#### Partnerskap och små aktörer

Programmet baserar sig på nätverkssamarbete mellan läroanstalter, högskolor och arbetslivet. I utvecklingsarbetet utnyttjas och kombineras separata system till mer heltäckande helheter. Utvecklingsprogrammets stödstrukturer stödjer partnerskap på nationell, regional och lokal nivå.

#### Internationalism

Speciellt det avsnitt i utvecklingsprogrammet som gäller stärkandet av och forskningen i handledningens strategiska ställning drar stor nytta av internationell bästa praxis.

## **GENOMFÖRANDEPLAN**

### **Administration och genomförande av utvecklingsprogrammet**

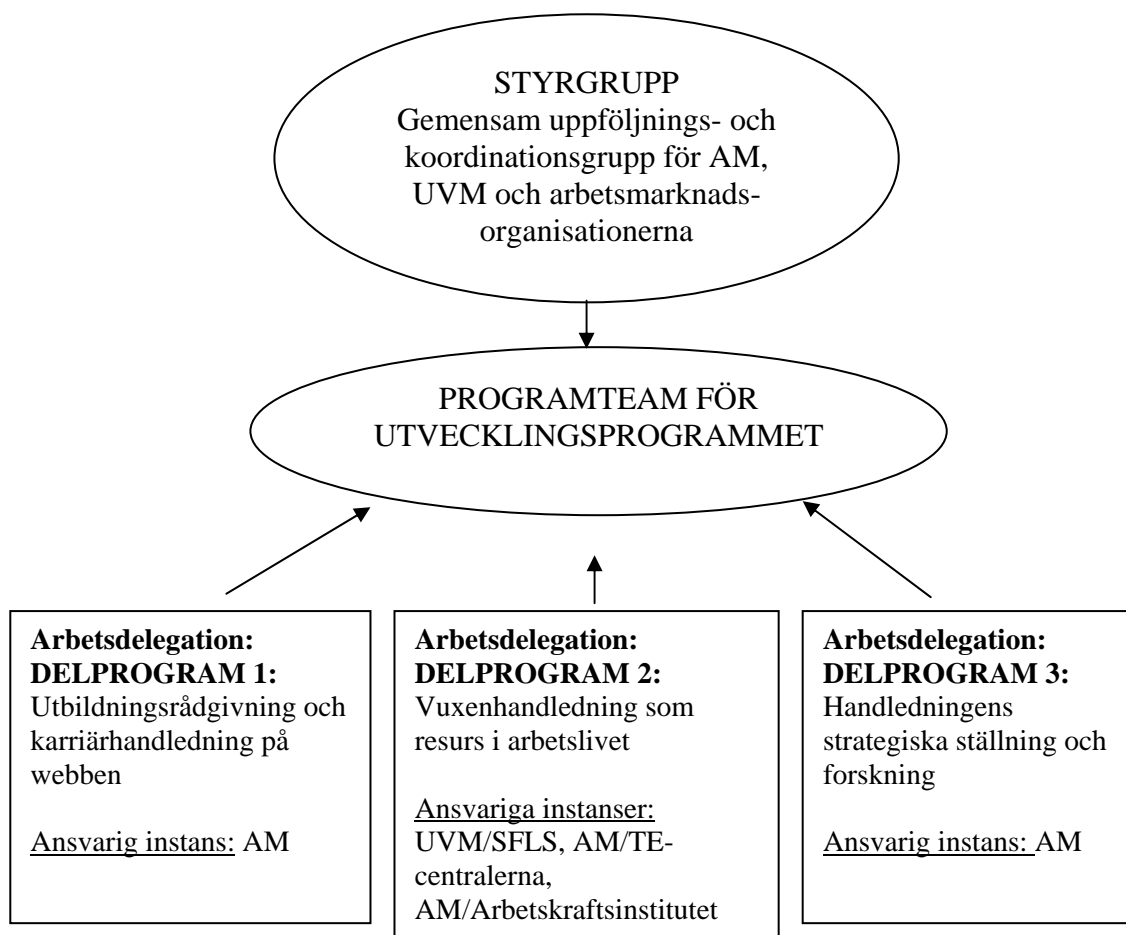
Undervisningsministeriet och arbetsministeriet har det övergripande ansvaret för utvecklingsprogrammets genomförande och finansiering. Arbetsministeriet har huvudansvaret för delprogram 1 och 3; undervisningsministeriet för delprogram 2.

Verkställandet av hela utvecklingsprogrammet styrs och övervakas av en styrgrupp baserad på den gemensamma uppföljnings- och samordningsgrupp som tillsatts av arbetsministeriet, undervisningsministeriet och arbetsmarknadsorganisationerna. I styrgruppen som tillsatts av undervisningsministeriet och arbetsministeriet finns representanter för Utbildningsstyrelsen, arbetslivets organisationer, läroanstalter, högskolor samt arbetsministeriets och undervisningsministeriets regionalförvaltningar. Till gruppen hör också experter som ansvarar för utvecklingsprogrammet och representanter för den finansierande myndigheten. Styrgruppens ordförandeskap fördelas mellan undervisningsministeriet och arbetsministeriet.

Som styrgruppens sekretariat fungerar ett expertbaserat programteam för utvecklingsprogrammet, med representanter för undervisningsministeriet, arbetsministeriet, länsstyrelsen i Södra Finlands län samt personerna som ansvarar för delprogrammen. Programteamet assisteras av delprogramspecifika arbetsdelegationer.

Som finansierande myndighet för delprogram 2 fungerar länsstyrelsen i Södra Finlands län, arbetsministeriet samt TE-centralerna. Som finansierande myndighet för delprogram 1 och 3 fungerar arbetsministeriet. De finansierande myndigheterna ansvarar för finansieringsbesluten, utbetalningen, övervakningen samt rådgivningen med anknytning till projektutveckling och genomförande av projekt.

Utvecklingsprogrammets organisationsmodell presenteras i diagrammet nedan.



## Etapper och tidsplan

Utvecklingsprogrammet startar hösten 2007 och pågår fram till slutet av 2013.

## Konkreta resultat och indikatorer

Det är en utmaning att verifiera uppnåendet av resultaten och verkningarna inom det riksomfattande utvecklingsprogrammet för informations-, rådgivnings- och handledningstjänster för vuxenstudier i enlighet med hela riktlinje 3. I granskningen måste man skilja åt resultaten i fråga om enskilda medborgares delaktighet, servicesystemens utveckling och resultat samt offentligt beslutsfattande som berör den nationella handledningen. De eftersträlvade resultaten måste granskas både kvantitativt och kvalitativt. Ett samlande konkret resultatmål är också struktureringen av gemensam

information för att möjliggöra en mer bestående jämförelse och förankring av de sociala innovationer som utvecklas inom ramen för projektet.

**Delprogram 1:** Utveckling och produktifiering på webben av riksomfattande rådgivnings- och handledningstjänster. I utvecklingsprojektet för elektroniska tjänster utvärderas förbättringen av tjänsternas tillgänglighet utgående från ändringar i volymen av tjänsternas användning inom olika målgrupper. Indikatorer för tjänsternas kvalitet är exempelvis tillgången på rådgivning, informationens riktighet, aktualitet och mångsidighet, informationens åskådlighet och begriplighet, en enkel servicemiljö och tillräckligt bra kundrespons.

**Delprogram 2:** Regional etablering av ett tväradministrativt expertnätverk för rådgivning och handledning för vuxenutbildning. Verksamheten effektiviserar den regionala, kundorienterade studiehandledningen som individualiserar vuxenstudierna. I samarbete med arbetsförvaltningen grundas i olika regioner servicekontor som fokuserar på handledning och rådgivning för vuxenutbildning. Andelen av grupper som är underrepresenterade i vuxenutbildningen utökas, då de proaktiva arbetsformerna, s.k. uppsökande verksamhet, etableras. Vuxenstudiernas handledningskompetens, orken i arbetet och arbetshälsan förbättras.

Arbetslivsberedskapen till stöd för personalens karriärutveckling och användningen av ifrågavarande experttjänster förbättras. Matchningen av en kompetent arbetskraft och arbetslivet förbättras.

Identifieringen och erkännandet av tidigare inhämtade kunskaper vid olika läroanstalter, ökningen av ibruktagandet av arbetsformer och dess betydelse för förkortandet av utbildningstiderna och studiemotivationen kan utvärderas.

Man samlar in information om i hur hög grad man i olika regioner har grundat regionala tväradministrativa samarbetsformer för handledningen och hur olika förvaltningsområdets och intressentgruppers verksamhetsformer har använts för skapa gemensamma strategier. Separat utvärderar man också utvecklingen av kompetensen genom utbildningsprogram och fortbildning för personer som ansvarar för informationen, rådgivningen och handledningen inom olika organisationer.

**Delprogram 3:** Utvärderingsverksamhet för det riksomfattande utvecklingsprogrammet. Inom ramen för ett forskningsprojekt som integreras i utvecklingsprogrammet produceras verktyg för självvärdering av den egna verksamheten och utvärdering av effekten av olika arbetsformer. Verktygen är avsedda för instanser som ansvarar för informationen, rådgivningen och handledningen. Utarbetandet av verktyg för utvärdering är en del av utvecklingen av ett mer bestående tväradministrativt, nationellt responssystem för livslång handledning. Dessutom produceras ett verktyg för att sprida existerande bästa praxis och forskningsdata. I den totala utvärderingen av responssystemet utnyttjas EU-ländernas gemensamma metakriterier för handledningens kvalitet på nationell, regional och lokal nivå. I utvärderingen utreds hur vuxenstuderandenas delaktighet har tagits i beaktande i kvalitetssäkringen och utvecklingen av tjänster. En separat indikator är också omfattningen av de olika förvaltningsområdenas interna och ömsesidiga responssystem och möjligheten att jämföra resultaten sinsemellan. Målet är att säkerställa att det inte förekommer några motstridigheter mellan kvalitetssäkringen för handledningstjänster som erbjuds på olika håll eller riktas till olika kundgrupper. I den totala utvärderingen granskas omfattningen och

funktionen av samarbetet mellan de olika instanserna som erbjuder handledningstjänster. I utvecklingen av responssystemet tas också i beaktande de handledningstjänster som produceras av privata företag, arbetsgivare och andra instanser som verkar parallellt med de offentliga tjänsterna.

Parallellt med de tjänster som erbjuds kunderna utvärderas i utvecklingen av responssystemet också handledningens ställning i utbildnings-, närings- och arbetskraftspolitiken. I den totala utvärderingen av åtgärdsprogrammet bör man granska genomskådligheten och begripligheten hos responssystemet som utvecklas ur vuxenstuderandenas, serviceleverantörernas, de olika intressentgruppernas och förvaltningens synvinklar. Med hjälp av forskning stöds också utvecklingen, utvärderingen och verkställandet av den nationella, tväradministrativa strategin för livslång handledning.

### **Kostnadsberäkning och finansiering**

ESF-finansiering under perioden 2007–2013, totalt 26,1 miljoner euro.